

Deiliskipulag við DYNJANDA í Arnarfirði

GREINARGERÐ ÁSAMT UMHVERFISSKÝRSLU - dags. 19. des. 2013

Meðfylgjandi greinargerð þessari fylgir skipulagsuppráttur „DYNJANDI, náttúruvætti á Vestfjörðum - Deiliskipulag“, dags. 19. des. 2013



Efnisyfirlit:

1.	INNGANGUR:	3
2.	MÁLSMEDFERÐ	4
3.	MARKMIÐ	4
4.	SKIPULAGSSVÆÐIÐ:	5
4.1.	Staðhættir og grunnástand	5
4.2.	Fjöldi gistinátta og daggesta	6
5.	AÐRAR SKIPULAGSÁÆTLANIR	7
5.1.	Friðlýst náttúruvætti	7
5.2.	Aðalskipulag Ísafjarðarbæjar 2008-2020	8
5.3.	Aðrar skipulagsáætlanir, samráð og umsagnaraðilar	9
6.	SKIPULAGSSKILMÁLAR	10
6.1.	Tjaldsvæði, bílastæði og salernishús	10
6.2.	Útsýnisstaðir, áningasvæði við Dynjandisá og fossa	11
6.3.	Rotprær og frárennsli	12
6.4.	Neysluvatn og vatnsvernd	13
6.5.	Rafmagn	13
6.6.	Girðingar - skjólveggir	13
6.7.	Gróður og jarðrask	14
6.8.	Göngustígar, merkingar og skilti með upplýsingum	14
6.9.	Sorphirða	14
6.10.	Fornminjar	15
6.11.	Önnur ákvæði	15
7.	UMHVERFISSKÝRSLA	16
7.1.	Inngangur	16
7.2.	Grunnástand umhverfis	16
7.3.	Kynning og samráð	16
7.4.	Umfang umhverfismats	16
7.5.	Mat á umhverfisáhrifum áætlunarinnar, þ.m.t. núllkosta	17
7.5.1.	Vatn	17
7.5.2.	Heilsa og öryggi	18
7.5.3.	Hagrænir og félagslegir þættir	18
7.5.4.	Land (Jarðmyndanir og jarðvegur)	19
7.5.5.	Landslag og sjónrænir þættir	19
7.5.6.	Núllkostur	20
7.5.7.	Samantekt, breytingar á stefnu og mótvægisáðgerðir	20
7.6.	Niðurstaða	20
7.7.	Vöktunaráætlun	21
8.	SAMÞYKKT OG GILDISTAKA	22
8.1.	Lýsing deiliskipulags	22
8.2.	Auglýsing og afgreiðsla athugasemda við deiliskipulagi	22
8.3.	Samþykkt	22

1. INNGANGUR:

Bæjarstjórn Ísafjarðarbæjar hefur samþykkt deiliskipulag Dynjanda við Arnarfjörð. Deiliskipulagið er í samræmi við Aðalskipulag Ísafjarðarbæjar 2008-2020 og hefur málsmeðferð verið skv. skipulagslögum að undangenginni skipulags- og matslýsingu, kynningu á henni og samþykkt.



Mynd 1.1 – horft á aðkomu og bílastæði t.v. og til norðurs yfir núv. tjaldsvæði (th).

Í samræmi við skipulagslög nr. 123/ 2010, gildir deiliskipulag þetta á ákveðnu svæði innan Náttúruvættis nr. 348 að Dynjanda í Arnarfirði. Innan deiliskipulagsmarka er að finna aðkomu að fossinum Dynjanda, svæðið ofan við sjávarströndina sem og tjaldsvæði og göngustíga sem liggja upp með Dynjandisá. Rétt utan deiliskipulagsmarka má finna gamla bæjarstæði Dynjanda.

Rekstraraðili tjaldsvæðis er Ísafjarðarbær (ÍB) og viðhald svæðisins og uppbygging göngustíga er í umsjá Umhverfisstofnunar (UST). Gerð og viðhald göngustíga er m.a. í höndum landvarða og sjálfbóðaliða á vegum UST.

Ísafjarðarbær og Umhverfisstofnun hafa átt frumkvæði að gerð deiliskipulagsins. Með skipulaginu er ætlunin að stuðla að bættri þjónustu við ferðamenn og þá starfsmenn sem alla jafna sinna svæðinu.

Innan deiliskipulagsreitsins er ekki verið að leggja til stórfelldar framkvæmdir heldur einungis verið að bæta aðgengi og auka öryggi ferðamanna. Helstu framkvæmdir eru stækkun bílastæðis, gerð nýrra rútustæða og stæða fyrir húsbíla, stækkun tjaldsvæðis, stækkun salernishúss og gerð á aðstöðu fyrir sorpílát. Fyrirhugað er að byggja vetrarkamar fast við núv. salernishús en ljóst er að ferðamenn sækja orðið staðinn allan ársins hring. Einnig er fyrirhugað að endurbæta göngustíga og tröppur meðfram ánni og útbúa palla og áningarstaði við sérvalda útsýnistaði.

2. MÁLSMEÐFERÐ

Málsmeðferð deiliskipulags Dynjanda var þessi:

- 25. sept. 2013 – Umhverfisnefnd Ísafjarðarbæjar leggur til við bæjarstjórn að deiliskipulags- og matslýsing verði auglýst.
- Matslýsing auglýst á tímabilinu 24. okt. til 14. nóv. 2013.
- 8. janúar 2014 - Umhverfisnefnd Ísafjarðarbæjar leggur til við bæjarstjórn að deiliskipulagstillagan verði auglýst.
- 16. jan. 2014. Deiliskipulag Dynjanda dags. 19. des. 2012 samþykkt í bæjarstjórn til auglýsingar.
- Deiliskipulag og umhverfisskýrsla auglýst á tímabilinu 30. jan. til 13. mars 2014.
- Tvær athugasemdir bárust á auglýsingatíma (sjá nánar 8. kafla).

3. MARKMIÐ

Markmið með deiliskipulaginu er bætt þjónustu, aukið öryggi ferðamanna og trygging á því að uppbygging og starfsemi verði án varanlegra spjalla við umhverfi sitt. Skipulaginu er jafnframt ætlað að tryggja eðlilega viðbót og að endurnýjun geti átt sér stað á núverandi tjaldsvæði og salernisaðstöðu.

Helstu markmið og leiðarljós sem höfð verða í huga við framkvæmdir á svæðinu eru:

- verndun svæðisins í ljósi sérstöðu þess,
- bætt aðstaða ferðamanna, bæði daggesta og tjaldgеста,
- uppbygging göngustíga, útsýnisstaða við ár og fossa og öryggis við þá,
- bætt upplýsingagjöf og fræðsla m.a. með uppsetningu skilta og merkinga.



Skipulagið gerir ráð fyrir að öll mannvirki skuli tengjast almennri ferðapjónustu og er þeim ætlað að veita ferðafólki öryggi og þjónustu sem eðlileg getur talist á svæði sem

Þessu. Ekki er heimilt að reisa byggingar innan svæðisins til einkanota heldur skulu þær þjóna breiðum hópi ferðamanna.

4. SKIPULAGSSVÆÐIÐ:

4.1. Staðhættir og grunnástand

Deiliskipulagið nær til um 4 ha lands og er landsvæðið sem um ræðir í eigu Rafmagnsveitna ríkisins (RARÍK). Svæðið er í umsjá UST þar sem Dynjandi er friðlýst náttúruvætti. Fyrstu skrefin voru þau að lögð voru fram þrenn ólík skipulagsdrög sem sýndu mismikla uppbygginu á tjaldsvæðinu, tillögur merktar A-1, B-1 og C-1. Að lokinni skoðun þeirra í maí-júní 2013 ákváðu verkkaupar að vinna áfram með tillögudrög sem merkt voru A-1. Í lok júní 2013 var farin vettvangsferð með Hákonni Ásgeirssyni er hefur umsjón með friðlýstum svæðum á sunnanverðum Vestfjörðum og Yvonne Smith sem var landvörður við Dynjanda. Hugmyndir út frá drögum A-1 voru skoðaðar á staðnum og bornar saman við vettvang, teknar ljósmyndir, gps mælipunktur á lykilstöðum og mögulegum áningastöðum upp með Dynjandisá.



drög A-1



drög B-1



drög C-1

Dynjandi er einn vinsælasti viðkomustaður ferðamanna á Vestfjörðum. Á síðustu árum hefur ferðamönnum fjölgað jafnt og þétt og kallar sú aukning á frekari skipulagningu og uppbyggingu við Dynjanda. Ýmissa úrbóta er þörf þar sem göngustígar og svæði út frá þeim hafa látið á sjá en nú þegar hefur verið hafist handa við lagfæringar á stígum.



Mynd 4.1 – Aðkoma og yfirlitsmynd á núv. tjaldsvæði.

Fossinn Dynjandi sem er í Dynjandisá, á upptök sín á Dynjandisheiði í Eyjavatni og rennur áin til sjávar í Dynjandisvog. Sérstaða Dynjanda er hversu formfagur fossinn er þar sem hann steypist sem brúðarslör fram af 100m hárrí fjallsbrún eftir hörðu blágrýtislagi. Dynjandisfoss er um 30m breiður efst og 60m neðst. Svæðið beggja vegna árinna er allvel gróið og vaxið birkikjarri norðan hennar. Sunnan árinna gætir gamallar búsetu, flatlendi neðst sem að mestu leyti eru gömul tún er tengdust bænum Dynjanda. Ofar taka við lyngivaxnar brekkur innanum klappir og grjót í bland við fjalldrapa. Í stöku votlendisblettum vex m.a. klóffa og mýrarstör og einnig finnast þar sóldögg og þríhyrnuburkni sem eru sjaldgæfar plöntur á landsvísu.



Mynd 4.2 – Strandsvæðið neðan við tjaldsvæði, fyrirhuguð aðstaða fyrir húsbíla.

Deiliskipulagssvæðið nær til akvegarins sem liggur við sjávarströndina, tjaldsvæðis og göngustíga sem liggja upp með Dynjandisá og fyrirhuguðum útsýnisstöðum við fossa. Aðkoma og bílastæði verða endurskoðuð, tjaldsvæði aukið og aðstaða sköpuð fyrir húsbíla meðfram strandvegi. Meðfram ánni eru fyrirhugaðir 5 áningastaðir á leiðinni upp að Dynjandi. Að og við Hrísvaðsfoss skal reynt að tryggja aðkomu hreifihamlaðra en sökum landfræðilegra aðstæðna og kostnaðar er ekki möguleiki að útfæra slíka aðstöðu upp með ánni.

4.2. Fjöldi gistinguáttanna og daggesta

Árið 2010 skrifuðu 1.680 manns nöfn sín í gestabók við Dynjanda, á tímabilinu 10. júlí til 11. ágúst. Því miður finnast ekki fleiri tölur um gestafjölda við Dynjanda. Til að fá einhverja vísbindingu um fjölda tjaldgesta mætti t.d. áætla að um fjórðungur gesta hafi gisti þennan eina mánuð. Ef það reyndist raunin hefðu um 420 manns gisti á tjaldsvæðinu þennan eina mánuð eða um 14 gestir hvern dag. Ef reiknað er með 75 gistinguáttum (að meðaltali) við Dynjanda gætu um 1.000 – 1.100 manns verið að nýta sér tjaldsvæðið yfir sumarið.

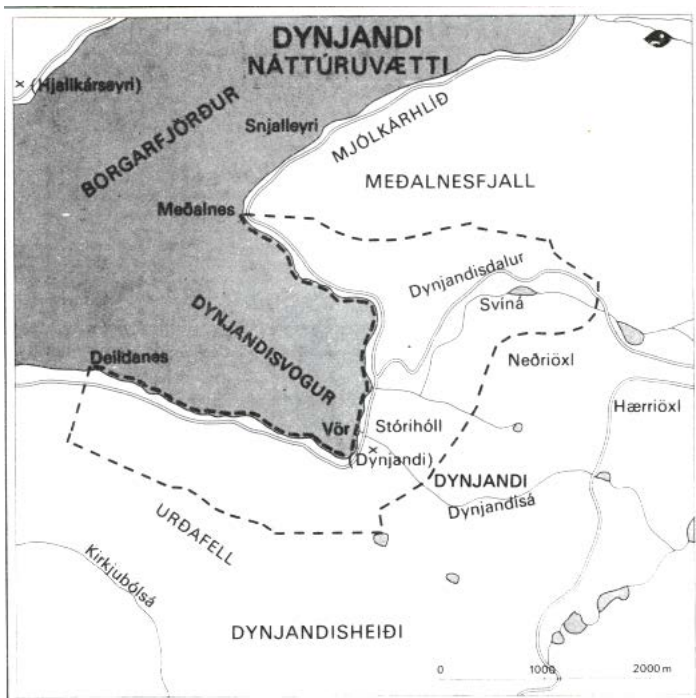
Með sömu nálgun og lýst er hér að framan má reikna með að um 3.200 daggestir heimsæki Dynjanda á einu sumri og eru þá tjaldgestir ekki taldir með. Með tjaldgestum væri gestafjöldinn um 4.200 manns sem heimsækja Dynjanda. Ljóst er að það er töluverður fjöldi eða tæplega 60 manns á hverjum degi yfir sumarmánuðina. Trúlega eru þessar tölur þó eitthvað hærri en hér er reiknað með, bæði vegna vaxandi ferðamannastraums og lengingar ferðamannatímans.

5. AÐRAR SKIPULAGSÁÆTLANIR

Upphaflegt skipulag af tjald- og aðkomusvæði Dynjanda var gert 1996 en ákveðið var að ráðast í endurgerð þess í ljósi fyrirhugaðra framkvæmda og að hér er um náttúruvætti að ræða. Að mati Ísafjarðarbæjar og Umhverfisstofnunar var áriðandi að ákvarðarnir um svæðið yrðu teknar á sem breiðustum grunni. Loftmyndagrunnur deiliskipulagsins er upprétt loftmynd frá Loftmyndum ehf., og er myndin í eigu UST.

5.1. Friðlýst náttúruvætti

Dynjandi, fossar í Dynjandisá í Arnarfirði eru skv. St. tíð. B, nr. 348/1986 friðlýst náttúruvætti samkvæmt heimild í 22. gr. laga nr. 47/1971. Friðlýsingin nær til Dynjandi og aðra fossa Dynjandisá í Arnarfirði ásamt umhverfi þeirra við Dynjandisvog.



Myndi 5.1 – Kort er sýnir útmörk náttúruvættis.

Mörk svæðisins eru þessi:

Frá odda Meðalness upp í fjallseggjar og með fjallsbrúnum umhverfis voginn og Dynjandisdal allt að mörkum jarðarinnar Dynjandi í Urðarhlíð og með þeim til sjávar í Deild. Þaðan með sjávarrönd að Meðalnesi.

- Þær reglur sem gilda um náttúruvættið við Dynjanda og fossa í Dynjandisá eru þessar;
1. Í friðunni felst að ekki má skerða vatnsrennsli til fossanna. Gildir þetta einnig utan hins friðlýsta svæðis, að Stóra Eyjavatni og aðrennslissvæði þess undanskildu. Um hugsanlega vatnsmiðlun þar er skylt að hafa samráð við Umhverfisstofnun.
 2. Mannvirkjagerð og jarðrask, svo og aðrar breytingar á landi eru háðar leyfi Umhverfisstofnunar.
 3. Stefnt skal að verndun kjarrlendis á hinu friðlýsta svæði. [Umhverfisstofnun] getur sett nánari reglur um gróðurvernd þar.
 4. Umferð um hið friðlýsta svæði er öllum heimil, enda sé góðrar umgengni gætt. Akstur er óheimill utan vegar. Umhverfisstofnun getur sett nánari reglur um aðgang almennings að svæðinu og dvöl þar.

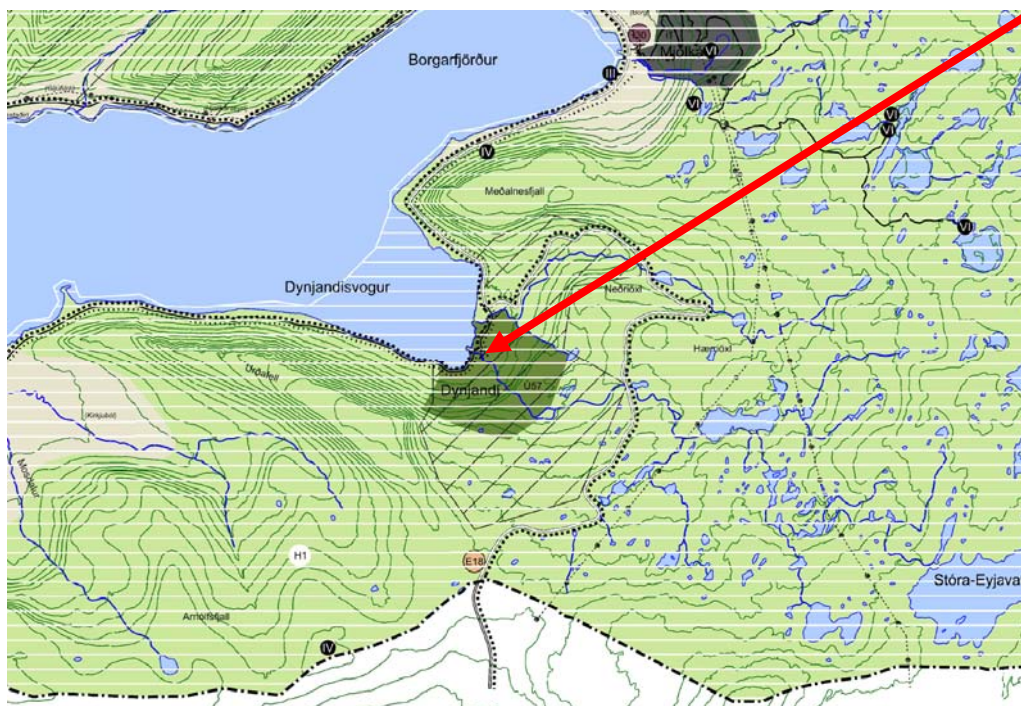
Til undanþágu frá reglum þessum þarf leyfi Umhverfisstofnunar eða þess sem fer með umboð stofnunarinnar. Deiliskipulagið er í samræmi við ákvæði friðlýsingarinnar.

5.2. Aðalskipulag Ísafjarðarbæjar 2008-2020

Skv. aðalskipulagi Ísafjarðarbæjar 2008-2020 er svæðið skilgreint sem opið svæði til sérstakra nota, U57 sem er almennt útivistarsvæði með ákvæðum um að allar framkvæmdir á svæðinu skuli miða að verndun þess. Auk þess er svæðið með hverfisvernd H1. Ákvæði aðalskipulagsins segja að „Allar framkvæmdir á svæðinu skulu miða að verndun þess og að öðru leyti gilda reglur um náttúruvætti, sjá kafla 4.1 um náttúruminjar¹“.

Samkvæmt aðalskipulagi Ísafjarðarbæjar er markmið í ferðapjónustu að „Í Ísafjarðarbæ þróist sjálfbær ferðapjónusta, þ.e. ferðapjónusta sem hámarkar ávinning íbúa svæðisins og upplifun ferðamanna, en gengur ekki á náttúruleg eða menningarsöguleg gæði svæðisins“.

Endurbætur á göngustígum við Dynjanda auka þolmörk svæðisins og stuðla að sjálfbærri ferðapjónustu og betri upplifun ferðamanna sem svæðið heimsækja. Öryggi ferðamanna eykst með uppbyggingu og lagfæringum á göngustígum og draga úr líkum þess að gengið verði um viðkvæm gróðursvæði. Á skiltum má setja fram aukna fræðslu um svæðið sem skilar sér í bættri umhverfisvitund þeirra er heimsækja náttúruvættið.



Mynd 5.2 - úrdráttur úr aðalskipulagi Ísafjarðarbæjar 2008-2020 – ekki í kvarða.

¹ Aðalskipulag Ísafjarðarbæjar, greinargerð, tafla 10-1, almenn útivistarsvæði bls. 154.

Í aðalskipulagi² segir að við gerð deiliskipulags á hverfisvernduðum og friðlýstum svæðum ber þeim er stendur að gerð deiliskipulags að gera greiningu á áhrifum í samræmi við staðlaða matstöflu í viðauka aðalskipulagsins³. Þannig sé reynt að tryggja að tillit verði tekið til áhrifa á umhverfi og samfélag og að deiliskipulag sé í samræmi við markmið aðalskipulagsins. Greiningin tryggir jafnframt faglega málsmeðferð við ákvarðanatöku í umhverfisnefnd, bæjarstjórn og að hálfu framkvæmdaaðila.

Að mati höfundar er umhverfisskýrsla sem lögð er fram samhliða þessu deiliskipulagi ígildi þeirra greiningar sem farið er fram á í aðalskipulagi og nefnd er hér að framan.

Deiliskipulagið er í samræmi við ákvæði aðalskipulagsins og krefst engra breytinga á aðalskipulagi. Ákvæði deiliskipulagsins brjóta ekki í bága við hverfisverndarákvæði aðalskipulags.

5.3. Aðrar skipulagsáætlanir, samráð og umsagnaraðilar

Deiliskipulag þetta skal unnið skv. ákvæðum aðalskipulags um hverfisvernd og friðlýst svæði og er það ákvæði fellt að gildandi lögum skv. 6. gr. laga um umhverfismat áætlana nr. 105/2006.

Skipulagsfulltrúi Ísafjarðarbæjar mun senda eftirtöldum aðilum málið til umsagnar á vinnslu- og auglýsingatíma: Skipulagsstofnun, Umhverfisstofnun, Minjaverði Vestfjarða, Heilbrigðiseftirliti, og landeiganda Rarik.



Mynd 5.3 – horft yfir gamlan flóðvarnargarð t.v. og aðkomustíg að tjaldsvæði t.h.

² Aðalskipulag Ísafjarðarbæjar 2008-2020, kafli 4.1.1 Hverfisvernd í dreifbýli og friðlýst svæði bls. 41-42.

³ Aðalskipulag Ísafjarðarbæjar 2008-2020 - Viðauki B, töflur

6. SKIPULAGSSKILMÁLAR

6.1. Tjaldsvæði, bílastæði og salernishús

Heimilt er að byggja salernishús og vetrarkamar í námunda við það. Heildarstærð samanlagðra salernishúsa má vera allt að 25m² að stærð og skulu þau liggja innan byggingarreits sem sýndur er í deiliskipulagi. Hús skal vera á einni hæð og hámarkshæð að mæni mælt frá gólfplötu má vera allt að 3,5m. Í húsinu getur verið ýmis aðstaða fyrir tjaldgesti s.s. snyrtingar, sturtur, þurrkaðstaða, geymsla ofl. Salernishús er „létt bygging“ og þannig byggt að auðvelt er að færa húsið í burtu, gerist þess þörf.

Skv. reglugerð um hollustuhætti nr. 941 / 2002 segir að fjöldi fullbúinna snyrtinga á tjaldsvæðum skulu vera a.m.k. tvær fullbúnar snyrtingar, þar af önnur ætluð fötluðum og ekki færri en eitt salerni fyrir hverja 200 gesti umfram fyrstu. Að öðru leyti skulu byggingar og staðarval þeirra vera í samræmi við gildandi skipulags- og byggingarreglugerð.



Mynd 6.1 – Tjaldsvæði og salernisaðstaða. Deiliskipulagsmörkin eru hvít stípuð lína. Sjá nánar deiliskipulagsupprátt sem fylgir með greinargerð og er hluti deiliskipulagsins.



Mynd 6.2 – Núv. salernisskáli og hlaðinn veggur í aðkomusvæði frá árinu 1996.

Núverandi tjaldsvæði er um 1.500m² (30 tjöld) að stærð en fyrirhugað stækkun þess er um 2.000m² og til að byrja með verður það stækkað um hluta sem merktur er A (250m²). Samanlögð stærð tjaldsvæðisins verður því um 3.500m² eða um 70 tjöld (m.v. 50m² pr. tjald). Auk þessa er nú sköpuð aðstaða fyrir um 10 húsbíla, 4 rúturbíla og 16 smábílastæði, þar af 2 sérmerkt f. hreyfihamlaða. Auk þess eru lögð til 12 aukabílastæði ef á þarf að halda og eru þau sýnd norðan vegarins þegar komið er yfir ána.

Hönnun svæðisins skal taka mið af algildri hönnun þar sem tekið er tillit til þarfa hreyfihamlaðra að svo miklu leyti sem náttúran á svæðinu heimilar innan tæknilegra gerlegra lausna og kostnaðarmarka. Í því ljósi eru lagðir til hellulagðir eða malbikaðir stígar í og við bílastæði og allt að Ú1 sem er útsýnisstaður við Kvíslar- og Hrísvaðsfoss.

6.2. Útsýnisstaðir, áningasvæði við Dynjandisá og fossa

Á 5 stöðum (Ú1-Ú5) er fyrirhugað að byggðir verði upp sérstakir áninga- eða útsýnisstaðir. Staðir þessir eru valdir sérstaklega m.t.t. útsýnis og þess sem talið er áhugavert að skoða fyrir ferðamenn. Þeir staðir sem valdir hafa verið sem útsýnisstaðir eru;

Ú1 – Hrísvaðsfoss og Kvíslarfoss, að þessum stað skal gerður stígur sem hentar með aðgengi fyrir alla. Lítil pallur úr timbri eða járni er fyrirhugaður á staðnum.

Ú2 – Göngumannafoss, náttúrlegt grjót verður nýtt sem bekkir og létt gólf gert á staðnum. Tilkomumikill staður með miklu grjóti og tígulegum hamri á aðra hönd.

Ú-3 Strompgljúrafoss, lítill pallur neðan við foss sem gefur fallett áhorf að Dynjanda.

Ú-4 Strompgljúrafoss, útsýnisbrú sem skagar fram úr klettabelti og gefur einstaka sýn á fossinn. Breidd þessarar brúar er á bilinu 1,2-1,4m með innspenntu burðarvirki.

Ú-5 Dynandi, stígur og útsýnispallur við foss sem safnar fólki á ákveðinn stað í stað þess að fólk fer mjög dreift um svæðið í dag. Gert er ráð fyrir léttu og gegnsæu öryggishandriði meðfram klettabrún.

Á slíkum stöðum er heimilt að gera undirstöður fyrir palla, gerð handriða og annað sem lýtur að öryggismálum ferðamanna. Þó skal alltaf hugað að ásýnd viðkomandi náttúruyfyrirbæra þannig að þau verði ekki rýrð hvað varðar myndræna eiginleika þeirra sem festa vilja slíka staði á ljósmynd.

Á þessum svæðum skal vera aðstaða til að setjast niður og skal allt efnisval taka sem mest mið af því landslagi sem unnið er í. Þannig skal leitast við að efnisval sé sem mest úr náttúrunni sjálfri, t.d. grjót, timbur, stál eða sambland þessara efna.

6.3. Rotþrær og frárennsli

Fyrir utan álag frá ferðamönnum eru það frárennismál sem líklegust eru til þess að hafa áhrif á umhverfi (sjá umhverfisskýrslu með skipulagsáætlun þessari). Þau áhrif eru metin í heild eftir lögum um umhverfismat áætlana nr. 105/2006. Þau umhverfisviðmið sem notuð eru við mat á umhverfisáhrifum skipulagsáætlunar eru flokkuð eftir því hvort umhverfisáhrifin séu talin jákvæð eða neikvæð, veruleg eða óveruleg. Við umhverfismat deiliskipulags við Dynjanda er horft til þess að deiliskipulagssvæðið er friðlýst og um það gilda einnig hverfisverndarákvæði aðalskipulags.

Fyrir utan núverandi salerni við Dynjanda er lagt til að settur verði upp safntankur og þurrsalerni (vetrarsalerni) skv. grein 13.5 í reglugerð nr. 798/1999 um fráveitur og skólp, en þar segir:

„Þar sem fráveitum verður ekki við komið eða þar sem landfræðilegar aðstæður valda því að rotþró og siturlögn eru ekki álitlegur kostur er heimilt að nota þurrsalerni. Búnaður fyrir þurrsalerni skal vera af viðurkenndri gerð og samþykktur af heilbrigðisnefnd“.

Seyru frá þurrsalernum skal fargað skv. 13. og 14. gr. 3. kafla í reglugerð 799/1999. Seyran er geymd í lokuðum tönkum sem komið er fyrir ofan í jörðu og þess vandlega gætt að ekki vætli frá þeim út í aðliggjandi jarðveg um leið og þeir eru tæmdir. Stærð hvers tanks skal ávallt vera í samræmi við notkun og fjölda þurrsalerna. Fyrirhugað þurrsalerni er staðsett í námunda við núv. salerni (sjá uppdrátt).



Mynd 6.3 – Núv. rotþró við salernishús (t.v) og vaskar og pallur við salernishús t.h.

Frárennsli skolvatns úr vöskum skal leitt í þar til gerðan jarðsvelg. Ekki er talin hætta á að grunnvatn spillist af þeim völdum. Almenn gildir um svæðið að frárennsli skal leitt í rotþró sbr. gr.13.3 í reglugerð um fráveitur og skólp nr. 798/1999.

6.4. Neysluvatn og vatnsvernd

Það vatn sem notað er í salernishúsi kemur úr gömlu brunnhúsi sem er steinsnar ofan við bæjarhólinn. Um vatnslindina skal sett vatnsvernd og fer hún eftir ákvæðum reglugerðar nr. 796/1999 „Um varnir gegn mengun vatns“ m.s.br., sbr. reglugerð nr. 533/2001.

Um eftirlit með gæðum vatns og verndarsvæðum þeirra fer skv. „Reglugerð um neysluvatn“ nr. 536/2001. Í lögum nr. 7/1998 „Um hollustuhætti og mengunarvarnir“, m.s.br. og er gert ráð fyrir að stofnanir, fyrirtæki og önnur starfsemi sem talin er upp í fylgiskjali III með lögnum skuli hafa gilt starfsleyfi gefið út af heilbrigðisnefnd.

Að öðru leyti skal staðið að öflun neysluvatns og frágangi við vatnsveitu í samræmi við reglugerð nr. 536/2001 um neysluvatn og leiðbeiningarit Umhverfisstofnunar „Litlar vatnsveitur, útg. júlí 2003“.



Mynd 6.4 – Náttúrulegt sigvatn undan hlíðum fjalla, nær tjaldsvæðinu er jarðvatnið leitt í framræsluröri en neðar rennur það í opnum skurði til sjávar.

6.5. Rafmagn.

Ekkert rafmagn er á svæðinu og ekki gert ráð fyrir því. Sólarrafhlaða er á salernishúsi og gefur ljós í húsið.

6.6. Girðingar - skjólveggir

Óheimilt er að reisa girðingar eða háa skjólveggi á tjaldsvæðinu sem hindrað geta sýn á Dynjanda eða aðgengi gangandi fólks um svæðið. Lága skjólveggi úr timbri, torfi eða grjóti má reisa í tengslum við salerni eða grillaðstöðu á tjaldsvæði. Pallar og skjólveggir skulu koma fram á byggingarnefndarteikningum.

6.7. Gróður og jarðrask

Óheimilt er að gróðursetja plöntur eða sá fræjum innan náttúruvættisins. Öllu jarðraski skal halda í lágmarki við útfærslu deiliskipulags. Það jarðrask sem er óhjákvæmilegt skal lagfært jafnóðum og gróður færður í fyrra horf eins og frekast er hægt.



Mynd 6.5 – Horft til austurs í átt að bílastæði og tjaldsvæði. Gamalt engi sem vel má nýta sem framtíðar tjaldsvæði.

6.8. Göngustígar, merkingar og skilti með upplýsingum

Heimilt er að merkja göngustíga og setja upp upplýsingaskilti í grennd við fossa og aðra áhugaverða staði sem talið er æskilegt að merkja. Leitast skal við að halda fjölda og stærð skilta í lágmarki en þau skilti sem sett verða upp skulu vera samræmd hvað varðar útlit og efnisval. Þess skal gætt að þeim sé vel við haldið og að gefnar séu sem nákvæmastar upplýsingar um svæðið og nágrenni þess, sérstaklega með tilliti til öryggis á svæðinu. Fyrirhugað er að gera brekkuna sem liggur upp frá tjaldsvæðinu hjólastólaferna og þarf því að auka við þá fyllingu sem fyrir er eða leiða göngustíginn í „zik-zak“ sneiðing upp brekkuna. Endanlegt efnisval á stígum ræðst af áherslum Umhverfisstofnunar og Umhverfisnefndar Ísafjarðarbæjar þegar endanlegt mat er lagt á aðgengi áningarstaða og hvaða kröfur gilda um slíkt. Almennt séð má þó gera ráð fyrir að stígar verði annaðhvort malarlagðir eða malbikaðir þar sem ríkar kröfur eru gerðar um aðgengi f. alla að Ú1 – Hrísvaðsfossi og Kvíslarfossi.



Mynd 6.6 – Neðsta brekka á göngustíg frá tjaldsvæði upp með fossum. Þessa brekku er ráðgert að gera þannig úr garði að hún sé aðgengileg fyrir alla.

6.9. Sorphirða

Gert er ráð fyrir litlum sorpgámum í námunda salernishús og tjaldsvæði. Gáma þessa skal hylja t.d. með hlöðnum grjót- eða torfvegg svipuðum og er í aðalaðkomu svo þeir verði ekki lýti í landinu. Sorphirða er á vegum sveitarfélagsins.

6.10. Fornminjar

Úttekt á fornleifum við Dynjanda var gerð vorið 2013 í tengslum við fyrirhugað deiliskipulag. Margrét Hallmundsdóttir fornleifafræðingur sá um skráninguna f.h. Náttúrustofu Vestfjarða⁴. Úttektin náði til alls friðlýsta svæðisins og voru alls skráð 38 minjanúmer á jörðinni. Margar minjar fundust reyndar ekki, heldur voru skráðar vegna heimilda um þær.

Flestar minjarnar sem eru innan skipulagssvæðisins tengjast flestar eyðibýlinu Dynjanda, en bærinn stóð í nánd við árósin og var bærinn í ábúð fram til 1951. Deiliskipulagið mun taka tillit til allra minja innan skipulagsreitsins og engin þeirra verður fyrir röskun vegna fyrirhugaðra framkvæmda eins og tillagan er sett fram.



Mynd 6.7 – Hæstahjallafoss neðst og Dynjandi ofanvið. Sjá má greinileg gróðurslit og lífrænan jarðveg hægra megin við skilti en ofaní svörðinn hefur verið sett mól til að auka slitstyrk stígsins. Leifar af vatnsrennu sést einnig sem gerð hefur verið úr grjóti til að fleyta ofanvatni út af stíg.

6.11. Önnur ákvæði

Allar framkvæmdir skulu vera í samráði við skipulags- og byggingarfulltrúa Ísafjarðarbæjar. Salernishús og staðarval þeirra skulu vera í samræmi við gildandi deiliskipulag sem og gildandi skipulags- og byggingarreglugerð.

⁴ Fornleifakönnun við Dynjanda í Arnarfirði, Margrét Hrönn Hallmundsdóttir, Júlí 2013 - NV nr. 13-13, útg. Náttúrustofa Vestfjarða

7. UMHVERFISSKÝRSLA

7.1. Inngangur

Megin tilgangur þessarar umhverfisskýrslu er að greina frá þeim umhverfisáhrifum sem framkvæmd deiliskipulagsins er líkleg til að hafa á umhverfið og leggja mat á það hvort um veruleg áhrif sé að ræða eða ekki, skv. 6.gr. laga nr. 105/2006 um mat á umhverfisáhrifum áætlana. Áform skipulagstillögunnar eru í samræmi við markmið (3. kafli) og ákvæði þeirra skipulagsáætlana sem fyrir liggja (kafli 5).

7.2. Grunnástand umhverfis

Sjá kafla 4.1. Upplýsingar um grunnástand svæðisins eru fengnar úr Náttúruminjaskrá, aðalskipulagi Ísafjarðarbæjar, loftmyndakorti frá Loftmyndum ehf, tölum frá Ísafjarðarbæ og vettvangsskoðun á staðnum, mælingum á staðnum og ljósmyndun auk viðtala við landverði og rekstraraðila svæðisins. Ekki er talin þörf á að rannsaka svæðið nánar vegna þeirrar uppbyggingar sem skipulagsáætlunin gerir ráð fyrir.

7.3. Kynning og samráð

Helstu samráðs- og umsagnaraðilar eru landeigandi Rarik, Skipulagsstofnun, Umhverfisstofnun, Minjastofnun Ísl., Heilbrigðiseftirlit Vestfjarða og Ferðamálastofa.

7.4. Umfang umhverfismats

Upplýsingar um umhverfisvandamál sem tengjast deiliskipulagsáætlun.

Uppbygging tjaldsvæðis og salernishúsa hefur ekki grundvallarbreytingar í för með sér, heldur er viðbót við þá aðstöðu og þjónustu sem fyrir eru. Helstu áhrif af mannvirkjum og rekstri þeirra á umhverfið er af fráveitu, rotþró og safntank v/ þurrsalerna. Einnig eru ákveðin áhrif vegna sýnileika í landslagsmynd Dynjanda.

Þeir umhverfisþættir sem valdir voru tóku mið af ásýnd og hugsanlegrar mengunarhættu frá frárennsli. Bornir voru saman kostir á staðsetningu bygginga m.t.t. ásýndar og aðgengi. Staðsetning sjálfs svæðisins var ekki tekin með í matið sem slík þar sem áætlunin er á deiliskipulagsstigi og staðurinn ákvarðaður í aðalskipulagi.

Umhverfismat þetta fjallar um þau áhrif sem áætlunin hefur í för með sér vegna stækkunar tjaldsvæðis, framtíðar salernisaðstöðu og frárennismála sem því tengjast. Þessar framkvæmdir eru ekki umfangsmiklar en eru á viðkvæmu svæði. Stefnumið voru metin í heild, fyrir hvern umhverfisþátt fyrir sig.

Þeir umhverfisþættir sem umhverfismatið nær til eru þeir sömu og lagðir voru fram í matslýsingu, að viðbættu grunnvatni, þ.e.

- 1 Vatn (mengun grunnvatns).
- 2 Heilsa og öryggi, þar sem um óbyggðir er að ræða.
- 3 Hagrænir og félagslegir þættir, m.t.t. útivistar, öryggis og ferðamennsku.
- 4 Land (jarðmyndanir og jarðveg).
- 5 Landslag og sjónræn áhrif.

Ekki er talið nauðsynlegt að meta áhrif á gróður- og dýraríki, líffræðilega fjölbreytni eða menningarminjar.

Lagt er mat á það hvort áhrifin af stefnumiðum á hvern umhverfispátt eru neikvæð, óveruleg eða jákvæð. Í þeim tilfellum þar sem niðurstaða er að umhverfisáhrif séu neikvæð er einnig lagt mat á það hvort framkvæmd sé afturkræf eða varanleg.

Vægi áhrifa:	Tákn:	Skýring:
Jákvæð	+	jákvæð áhrif á umhverfispátt
Óveruleg	0	óveruleg áhrif á umhverfispátt
Neikvæð	-	neikvæð áhrif á umhverfispátt
Áhrif óljós	?	óljós áhrif á umhverfispátt

7.5. Mat á umhverfisáhrifum áætlunarinnar, þ.m.t. núllkosta

Lýsing á umhverfisáhrifum

Í þessum kafla er gerð grein fyrir niðurstöðu umhverfismats skv. lögum nr. 105/2006 um umhverfismat skipulagsáætlana. Umfjöllun um náttúrufar og aðra umhverfispætti er í samræmi við matslýsingu.

Á auglýsingatíma tillögunnar mun Skipulagsstofnun verða sent erindi þar sem óskað verður eftir álitni stofnunarinnar hvort fyrirhugaðar framkvæmdir feli í sér framkvæmd sem falli undir ákvæði laga um mat á umhverfisáhrifum, nr. 106/2000 m.s.br.

Mat á vægi áhrifa tiltekinna umhverfispátta eru eftirfarandi:

7.5.1. Vatn

Viðmið sem lögð eru til grundvallar við mat á því hvort áætlunin hafi áhrif á öryggismál ferðamanna:

- ✓ *Lög um náttúruvernd nr.44/1999*
- ✓ *Lög um meðhöndlun úrgangs nr. 55/2003*
- ✓ *Lög um hollustuhætti og mengunarvarnir nr.7/1998*
- ✓ *Reglugerð nr. 796/1999 um varnir gegn mengun vatns*
- ✓ *Reglugerð nr. 797/1999 um varnir gegn mengun grunnvatns*
- ✓ *Reglugerð nr. 798/1999 um fráveitur og skólp*

Lagt var mat á það hvort framkvæmdin hefði mengandi áhrif á grunnvatnið vegna frárennismála. Rotþró við núv. salerni er tæmd reglulega. Gert er ráð fyrir að í byrjun vetrar eða þegar aðstæður leyfa verði tankur þursalernis tæmdur og innihaldi fargað skv. leiðbeiningum Heilbrigðiseftirlits. Frárennsli skolvatns úr vöskum fer í þar til gerðan jarðsvelg og ekki er talin hættu á að grunnvatn spillist af þeim völdum.

Skilmálar deiliskipulags heimila vatnssalerni með tilheyrandi rotþró og siturlögnum.

- Áhrif uppbyggingar á salernisaðstöðu við Dynjanda er ekki talin hafa mengandi áhrif á grunnvatn að því gefnu að deiliskipulagsskilmálum og ofangreindum reglugerðum sé fylgt. Áhrifin teljast því óveruleg á vatn.

7.5.2. Heilsa og öryggi

Viðmið sem lögð eru til grundvallar við mat á því hvort áætlunin hafi áhrif á heilsu og öryggismál ferðamanna:

- ✓ *Skipulags- og byggingarlög m.s.br*
- ✓ *Upplýsingar um veður*
- ✓ *Öryggi á ferðamannastöðum, stefna til 2015, útg.2011 Útg.Ferðamálastofa*

Lagt var mat á það hvort framkvæmdin hefði áhrif á heilsu og öryggi ferðamanna. Sú aðstaða sem fyrir hendi er við Dynjanda er mikilvæg vegna þeirrar ferðamennsku sem þar er. Vaxandi ferðamannapungur gerir það að verkum að nú þarf að bæta aðstöðuna, bæði sumar og vetur. Einungis lítill hluti þeirra ferðamanna sem koma að Dynjanda gista á tjaldsvæðinu en húsbílum hefur fjölgað og tilfinnanlegur skortur hefur verið á bílastæðum f. þá. Þörf er á að efla getu staðarins til að taka á móti vaxandi ferðamannastraumi.



Mynd 7.1 – Ferðamenn í og við árbakka, gamall flóðvarnargarður á milli ár og túns.

Mikilvægt er að bæta aðstöðu ferðamanna og bæta aðstöðu þeirra sem gista í tjaldi, húsbílum eða koma í stutta áningu með rútubílum. Auk þess að bæta ástand göngustíga og byggja upp útsýnisaðstöðu í og við Dynjandisá og fossa hennar svo öryggi ferðamanna aukist þegar gengið er um svæðið.

- Uppbygging í og við Dynjandisá og bætt salernisaðstaða er talin hafa jákvæð áhrif á öryggi og heilsu ferðamanna.

7.5.3. Hagrænir og félagslegir þættir.

Viðmið sem lögð eru til grundvallar við mat á því hvort áætlunin hafi áhrif á ferðamennsku eru eftirfarandi:

- ✓ *Velferð til framtíða (5.kafli, Útivist í sátt við náttúruna, liðir 5.1-5.3, útg. Umhverfísráðuneytið mars 2007.*

Það er stefna stjórnvalda, sbr. ofangreind viðmið, að stuðla að bættri þjónustu við ferðamenn í sátt við náttúruna.

Eins og komið hefur fram gegna tjald- og áningarstaðir við Þjóðveginn mikilvægu hlutverki í ferðaþjónustu landsins. Gistitölur á tjaldsvæðinu við Dynjanda liggja ekki fyrir hendi en talning frá 2010 gefur þó ókveðna vísbendingu um fjölda gistinátta og eins hefur orðið vart töluverðrar aukningar á síðustu 2-3 árum. Bætt aðstaða á tjaldsvæðinu og aukið öryggi í heild sinni er því jákvæð þróun svo framarlega sem hún gengur ekki þvert á náttúruverndarsjónarmið.

- Áhrif uppbyggingar og aðstöðu við Dynjanda er talin hafa jákvæð áhrif á ferðamennsku og aðgengi almennings að náttúruvættinu.

7.5.4. Land (Jarðmyndanir og jarðvegur)

Viðmið sem lögð eru til grundvallar við mat á því hvort áætlunin hafi áhrif á land:

- ✓ 37. gr. laga um Náttúruvernd nr. 44/1999
- ✓ Reglugerð um náttúruvernd nr. 205/1973
- ✓ Velferð til framtíðar – sjálfbær þróun í íslensku samfélagi (8. kafli í II hluta, fjallar um jarðmyndanir)
- ✓ Lög nr. 17/1965 um landgræðslu m.s.br.

Metið var hvort áætlunin hefði áhrif á jarðmyndanir og jarðveg, hugsanlega jarðvegsrof og gróður. Jarðrask vegna byggingarframkvæmda er haldið í lágmarki og er mjög



Mynd 7.2 – Strompgljúrafoss og Dynjandi ofanvið.

staðbundið. Framkvæmdin hefur ekki áhrif á jarðmyndanir. Lítils háttar og staðbundið jarðrask verður vegna byggingarframkvæmda við salernishús. Byggingarefni verður flutt á staðinn og allar byggingarleifar teknar burt að framkvæmd lokinni og mun svæðið því verða hreinlegt án teljandi raskana.

- Áhrif skipulagsáætlunarinnar eru talin óveruleg m.t.t. landeyðingar og jarðrasks.

7.5.5. Landslag og sjónrænir þættir

Viðmið sem lögð eru til grundvallar við mat á því hvort áætlunin hafi áhrif á landslag eru eftirfarandi:

- ✓ 35.gr. laga um Náttúruvernd nr.44/1999
- ✓ Velferð til framtíðar (5.kafli, Útivist í sátt við náttúruna, liðir 5.1-5.3, útg. Umhverfísráðuneytið, mars 2007)

Skv. 35. gr. laga nr. 44/1999 segir að við hönnun mannvirkja skuli þess gætt að þau falli sem best að svipmóti lands.

Núverandi salernishús fellur inní hlíðina sem stendur á bak við það og sjónræn áhrif vegna stækkunar eru því hverfandi og húsið mun því falla inní ásýnd lands sama hvort horft verður á það frá aðkomunni eða ofan frá hlíðinni þegar horft er út Arnarfjörðinn.

Með ákvæðum í deiliskipulagsskilmálum um að litur og form húsa skuli vera eins, er dregið úr neikvæðum sjónrænum áhrifum. Hugsanlegar skjólgirðingar skulu einnig vera í sama lit og byggingar.

Fyrirfram er erfitt að meta hvort áningastaðir eða útsýnispallar hafi áhrif á fossana. Þó verður að telja líklegt að þessi fyrirhuguðu mannvirki (þ.e. allar, skilti ofl.) séu ekki að hafa áhrif á heildarsýn fossa. Pallar eru almennt í nær sömu hæð og landið sjálft og létt handrið sýnileg úr ca. 30-40m fjarlægð en þá eru áhrifin orðin hverfandi í hinni stóru landslagsmynd. Gera þarf ákv. kröfur til efnisvals og hönnunar á áningastöðum upp með Dynjandisá til að draga úr neikvæðum áhrif t.d. út frá litavali. Mjög skærir litir virka t.d. illa á ímynd staðarins. Fyrirfram er þó ekki hægt að setja fram kröfur til lita og efnisvals og er það í höndum Umhverfisstofnunar og Umhverfisnefndar Ísafjarðarbæjar að meta slíkt þegar þar að kemur.

Mikilvægt er að benda á að öll mannvirki eru færanleg síðar. Með það í huga eru áhrifin metin sem afturkræf ef nauðsyn bæri til að færa þau eða afmá ummerki.

- Landslag við Dynjanda er stórbrotið og fossar tilkomumiklir. Eins og fram kemur í kafla 6.2 er hægt að fjarlægja hús og uppbyggingin er afturkræf. Sjónræn áhrif framkvæmdanna teljast neikvæð ef litið er til þess að fyrirhugað salernishús er framandi í umhverfinu. Með ákvæðum um hönnun og frágang húss og aðstöðu sem sett eru fram í deiliskipulagsskilmálum er dregið úr neikvæðum áhrifum þessa þáttar. Heildaráhrif teljast því bæði neikvæð og óveruleg á landslag og sjónræna þætti.

7.5.6. Núllkostur

Ekki er verið að ráðast í stórfellda uppbyggingu við Dynjanda frá því sem nú er. Deiliskipulagið miðar að því að koma til móts við gildandi skipulagslög um leið og gætt er samræmis sem stuðlar að bættum aðbúnaði ferðamanna til framtíðar litið. Lítil munur er á óbreyttu ástandi og þeim áformum sem heimiluð eru í deiliskipulagi. Að aðhafast ekkert og gera engar ráðstafanir varðandi bættan aðbúnað ferðamanna er talin hafa neikvæð áhrif á umhverfið og ferðamennsku á staðnum.

7.5.7. Samantekt, breytingar á stefnu og mótvægisáðgerðir

Í deiliskipulagsskilmálum er gert ráð fyrir að hægt sé að fjarlægja ný mannvirki án teljandi ummerkja. Áhersla er lögð á að frárennslismál séu í lagi og þar með ekki mengandi. Fylgst skal með því hvort fjölgun ferðamanna muni hafa áhrif á slit á gróðurþekju og bregðast við í samræmi við það.

7.6. Niðurstaða

Áhrifasvæði deiliskipulagsáætlunarinnar er mjög lítið. Sökum þess að svæðið er Náttúruvætti er ástæða til varfærni og er skipulagsáætlunin því í eðli sínu slík. Helstu neikvæðu áhrif framkvæmdarinnar á umhverfið eru sjónræns eðlis, þ.e. að salernishús og bílastæði munu sjást. Mótvægisáðgerðir við sýnileikanum eru þær, að salernishús og annar búnaður eru sett jarðarlitum og fellt að þeirri náttúru sem fyrir er á svæðinu um leið

og gætt er samræmis í efnisvali, formi og litum. Hægt er að fjarlægja mannvirki án teljandi ummerkja á landslagi og framkvæmdin má því teljast afturkræf.

Bætt salernisaðstaða er jákvæð fyrir umhverfið utan deiliskipulagsreitsins en krefst vandvirkni og að farið sé að skilmálum við útfærslu á frárennslismálum innan deiliskipulagsreitsins svo ekki skapist óþarfa hætta á mengun eða sóðaskapur.

Jákvæð áhrif framkvæmdarinnar er aukið öryggi og þjónusta fyrir ferðamenn. Óbreytt ástand er neikvætt m.t.t. öryggis og þjónustu.

Umhverfispáttur	Vægi áhrifa
Vatn	O
Heilsa og öryggi	+
Hagrænir og félagslegir þættir	+
Land og jarðmyndanir	O
Landslag og sjónrænir þættir	- / O
Núllkostur	-

Deiliskipulagið er í samræmi Aðalskipulag Ísafjarðarbæjar 2008-2020 um landnýtingu innan friðlýsta svæðisins. Skipulagið gengur ekki gegn yfirlýstum markmiðum stjórnvalda sem fjalla um útivist í sátt við náttúruna. Tjaldsvæði og aðstöðu við Dynanda er ætlað undir almenna ferðamannastarfsemi og er því jafnframt í samræmi við yfirlýst markmið stjórnvalda um frjálst aðgengi að náttúru landsins án þess að brotið sé á náttúruverndarsjónarmiðum.

7.7. Vöktunaráætlun

Ekki er gert ráð fyrir vöktunaráætlun í formi mælinga eða rannsókna af neinu tagi, en fylgst skal með frárennslismálum og sjá til þess að losun tanka eða rotþróa sé framfylgt.



Mynd 7.3 – Yfirlitsmynd, horft frá Dynjanda til norðausturs yfir Arnarfjörð.

8. SAMÞYKKT OG GILDISTAKA

8.1. Lýsing deiliskipulags

Deilisk.lýsing skv. 1 og 3. mgr. 40. gr. var auglýst á tímabilinu **24. Okt til 14. Nóv 2013.**

- Athugasemdir umsagnaraðila við Lýsingu deiliskipulags
 1. Skipulagsstofnun, dags. 30. okt. 2013, engar athugasemdir gerðar.
 2. Minjastofnun Íslands, dags. 20. des. 2013, engar athugasemdir gerðar.
 3. Umhverfisstofnun, gerir ekki athugasemd, skipulag er unnið í nánu samráði við UST.

8.2. Auglýsing og afgreiðsla athugasemda við deiliskipulagi

- Auglýsingartími:

Deiliskipulag skv. 41. gr. var auglýst á tímabilinu **30. jan. til 13. mars 2014.**

- Athugasemdir aðila við auglýsta deiliskipulagstillögu
 4. Heilbrigðiseftirlit Vestfjarða, bréf dags. 6. feb. 2014. Gerir ekki athugasemd við tillögu.
 5. Skipulagsstofnun, bréf dags. 12. feb. 2014 gerir athugasemd í 4 liðum. Komið var til móts við athugasemdir og sett fram skýrari stefna varðandi einstaka liði.
 6. Engar aðrar athugasemdir bárust við tillögunu á auglýsingatíma. Tillöguheiti felld út úr teikningu og greinargerð.
- Aðrar athugasemdir og afgreiðsla þeirra.
Engar.

8.3. Samþykkt

Deiliskipulag þetta sem fengið hefur meðferð í samræmi við ákvæði 41. gr. skipulagslaga nr. 123 /2010 var samþykkt í Umhverfisnefnd Ísafjarðarbæjar

þann _____ og bæjarstjórn _____

bæjarstjóri Ísafjarðarbæjar

Deiliskipulagið öðlaðist gildi við auglýsingu um samþykkt þess í

B-deild Stjórnartíðinda þann _____