



Reykjavíkurborg
Umhverfis- og skipulagssvið

ÚTTEKT Á FRIDLÝSTUM SVÆÐUM Í REYKJAVÍK

LAUGARÁS



Snorri Sigurðsson

Skrifstofa Náttúrugæða – USKR

Ágúst 2013

Borgartún 12-14
105 Reykjavík
Sími 411 1111
Bréfsími 411 8505
www.reykjavik.is



EFNISYFIRLIT

EFNISYFIRLIT	2
SAMANTEKT.....	3
INNGANGUR	4
Lagalegur og stjórnsýslulegur rammi og verndarflokkun.....	4
Markmið friðlýsingar	4
NÁTTÚRUVÆTTI – JARÐMINJAR Í LAUGARÁS	5
Svæðislýsing	5
Jarðminjar – uppruni og einkenni.....	5
Verndargildi svæðisins.....	6
Úttekt á ástandi jarðminja og svæðis – sumar 2013	7
ÆSKILEGAR AÐGERÐIR	15

SAMANTEKT

Í Laugarás eru jarðminjar en þar er að finna jökulrispað berg og ummerki um sjávarstöðu í lok ísaldar. Er verndargildi jarðminjanna umtalsvert. Töluverðar breytingar hafa orðið á friðlýsta svæðinu síðustu áratugi, einkum með tilliti til gróðurfars og hefur holtagróður sá er einkenndi svæðið vikið að mestu fyrir lúpínu, trjágróðri og grasi. Þá hefur viðhald stíga og skilta verið nokkuð ábótavant og fræðsla um svæðið verið fremur lítil. Í skýrslu Umhverfisstofnunar um friðlýst svæði í hættu fyrir 2010 var Laugarás settur á appelsínugula listann um svæði í hættu á að tapa verndargildi. Í skýrslu fyrir árið 2012 var Laugarás færður upp í rauða listann fyrir svæði í verulegri hættu að tapa verndargildi eða sem hafa tapað því að hluta til verndargildi (Aðalbjörg Birna Guttormsdóttir og Ólafur A. Jónsson, 2013). Reykjavíkurborg ákvað því í samráði við Umhverfisstofnun að gera úttekt á ástandi Laugaráss. Í úttektarskýrslu þessari er greint frá lagalegum og stjórnsýslulegum ramma friðlýsingarinnar, markmið framlýsingar eru dregin fram og jarðminjum þeim sem friðaðar eru gerð skil sem og almennu gróðurfari og ásýnd svæðisins í heild miðað við ástand þess sumarið 2013. Þá er verndargildi svæðisins útlistað og metið, og ógnir sem að því steðja tilgreindar. Að lokum eru nauðsynlegar viðhalds- og varnaraðgerðir ræddar, bæði ákallandi viðbrögð við núverandi ógnum sem og langtímafnefniðmið.

INNGANGUR

Lagalegur og stjórnsýslulegur rammi og verndarflokkun

Laugarás er eitt af sex svæðum í landi Reykjavíkur sem eru friðlýst samkvæmt lögum um náttúruvernd. Laugarás var friðaður sem náttúruvætti árið 1982 samkvæmt heimild í 22. gr. laga um náttúruvernd nr. 47/1971 og hefur umsjón svæðisins verið í höndum Reykjavíkur [Umhverfis- og Skipulagssvið] en jafnframt undir eftirliti Umhverfisstofnunar. Jarðminjarnar í Laugarás flokkast sem náttúruvætti samkvæmt verndarflokkun IUCN. Náttúruvætti er einn flokkur friðlýstra náttúruminja og eru skilgreind sem einstök náttúrufríbærni, jarðmyndanir eða lífræn fríbærni, sem skera sig úr umhverfinu og er ástæða til að varðveita vegna fegurðar, fágætis, stöðu í landslagi, vísindalegs gildis eða öðrum sambærilegum ástæðum.

Umsjón með öllum friðlýstum svæðum í Reykjavík er nú hjá Umhverfis- og skipulagssviði Reykjavíkur og er Laugarás þar á meðal. Unnið er að gerð þjónustusamnings um rekstur svæðisins milli Umhverfisstofnunar og Reykjavíkurborgar en Reykjavík ber ábyrgð á daglegum rekstri svæðisins. Jafnframt sinnir Umhverfisstofnun reglulegu eftirliti á svæðinu. Sumarið 2013 starfaði einn landvörður Umhverfisstofnunar á friðlýstum svæðum á Höfuðborgarsvæðinu og Reykjanesi og sinnti m.a. eftirliti á Laugarás. Þá unnu sjálfbóðaliðar á vegum Umhverfisstofnunar við sorphirðu, gróðurslátt sumarið 2012, og aftur 2013.

Markmið friðlýsingar

- Samkvæmt náttúruverndarlögum nr. 44/1999 eru meginforsendur fyrir friðlýsingu náttúruvætta að verndun þeirra sé mikilvæg vegna fræðilegs gildis, fegurðar eða sérkenna
- Að tryggja að jökulsorfið berg og minjar um hæstu sjávarstöðu í Laugarási varðveitist óraskað til frambúðar og viðhaldi hlutverki sínu sem mikilvægar og fágætar jarðsögulegar minjar í Reykjavík.
- Að tryggja að ástand og sýnileiki jarðminjanna sé eins og best sé á kosið og að ekki sé þrengt að þeim um of af hávöxnum og ásæknum gróðri svo sem lúpínu, háu grasi og trjágróðri.



- Að tryggja að jaðarsvæði umhverfis hið eiginlega náttúruvætti njóti einnig verndar – á það við um holtin og gróðurlendin utan í efsta punkti Laugaráss
- Að vernda eins og mögulegt er upprunalegan holtagróður á svæðinu en hann er mjög á undanhaldi. Sporna við útbreiðslu lúpínu og trjágróðurs á svæðinu, einkum í kringum jarðminjarnar.
- Að tryggja almenningi í Reykjavík aðgang að þeim friðlýstu náttúruminum sem finnast í Laugarási, að umhverfi þeirra sé snyrtilegt, aðgengilegt og beri með sér ímynd friðlýstar náttúru og að til sé staðar fræðsla um svæðið og hlutverk friðlýsingar.
- Að helstu innviðir séu til staðar og í góðu ásigkomulagi – á það við um göngustíga, merkingar og fræðsluskilti.
- Að friðlýsta svæðið sé undir reglulegu eftirliti, að ástand jarðminja sé vaktað og verndargildi svæðisins haldið til streitu.
- Að fylgt sé eftir markmiðum friðlýsingar og að samræmi sé við önnur friðlýst svæði innan umdæmis Reykjavíkur hvað varðar umsjón þess.

NÁTTÚRUVÆTTI – JARÐMINJAR Í LAUGARÁS

Svæðislýsing

Friðlýsta svæðið á Laugarás er 1,5 hektarar á stærð. Það er staðsett efst á Laugarásholti í Langholtshverfi í Reykjavík (póstnúmer 104). Það liggur að Vesturbrún í vestri og að mótum Austurbrúnar, Dyngjuveggar og Vesturbrúnar í suðri. Í norðri og austri liggur svæðið að lóðum er tilheyra bæði fjölbýlishúsum sem og ein- og tvíbýlishúsum í Austurbrún og Vesturbrún. Svæðið er því staðsett í miðri íbúðabyggð. Svæðið umlykur hæsta punkt Laugaráshæðar, sem nær 50 m.y.s og eru friðlýstu jarðminjarnar í og við hinn hæsta punkt.

Jarðminjar – uppruni og einkenni

Jarðminjarnar á svæðinu eru afmarkaðar við hæsta punkt svæðisins. Um er að ræða grágrýtisstórgrýti, ávalar klappir og hnullunga sem tilheyra stóru Reykjavíkurgrágrýtis-mynduninni. Aldur grágrýtisins í Laugarási er líklega um 200 þúsund ára þegar upphleðsla



Reykjavíkurgrágrýtisins var sem viðamest (Árni Hjartarson, 1980). Jökklar ísaldar mótuðu grágrýtið í Laugarási eins og víða annars staðar í Reykjavík og má sjá jökulrákir á stærri hnellingunum. Við lok ísaldar hækkaði sjávarborð til muna þegar jökklar bráðnuðu og var Laugarás einn af fáum stöðum á núverandi landsvæði Reykjavíkur sem var ekki að fullu neðansjávar þegar sjávarstaðan var sem hæst en þá var hún um 45 metrum hærri en hún er í dag. Aðeins efsti hluti Laugaráss stóð upp úr þannig að hann var lítið meira en sker. Ummerki um þetta má sjá á stórgrýti nálægt efsta punkti sem er lábarið af öldugangi. Ummerkin eru svipuð og sjá má í Öskjuhlíð þó í minna mæli séu.

Verndargildi svæðisins

Samkvæmt heimild í 22. Grein laga um náttúruvernd nr. 47/1971 var Laugarás í Reykjavík lýstur sem náttúruvætti árið 1982 (tilvísun í auglýsingu) og því verndargildi svæðisins miðað út frá einstöku náttúrufræðisvæði sem ástæða er að varðveita vegna fegurðar, fágæti, stöðu í landslagi eða vísindalegs mikilvægis. Í þessi tilfelli er um að ræða jarðminjar, grágrýtisklappir sem eru í senn jökulsorfnar og bera ummerki um hæstu sjávarstöðu við lok ísaldar í Reykjavík. Þá er mikilvægt að vernda jaðarsvæði í kringum jarðminjarnar.

Slíkar jökul- og sjávarstöðuminjar finnast á nokkrum stöðum í Reykjavík sem liggja nokkuð hátt yfir sjávarmáli (t.d. Öskjuhlíð) sem og öðrum stöðum á höfuðborgarsvæðinu (t.d. Borgir í Kópavogi og Valhúsaá á Seltjarnarnesi). Laugarás er eina slíka svæðið í Reykjavík sem er friðað samkvæmt náttúruverndarlögum. Ljóst er að jarðminjarnar veita mikilvæga innsýn í jarðsögu Reykjavíkur og upplýsingar um loftslags- og landháttabreytingar. Samkvæmt skýrslu Náttúrufræðistofnunar Íslands frá 2002 teljast slíkar jökul- og sjávarstöðuminjar hafa hátt verndargildi fyrir einstaka landshluta sem og á landsvísu (Helgi Torfason og Ingvar Atli Sigurðsson, 2002).

Svæðið er jafnframt mikilvægt fyrir varðveislu upprunalegs holtagróðurs í miðju þéttbýli þar sem upprunalegar, einkennandi tegundir eru ríkjandi og mynda sérstök samfélög sem eru nokkuð tegundaauðug. Ljóst er að þessi holtagróður er á miklu undanhaldi og grípa þarf til tafarlausra ráðstafana til að viðhalda þó ekki nema litlum skika af þessu gróðurlendi.



Laugarás hefur mikið gildi sem útivistarsvæði. Svæðið liggur hátt og er útsýni gott til allra átta, yfir borgarlandið, sundin og til fjalla. Svæðið er í miðri íbúabyggð og er nálægt öðrum mikilvægum útivistar- og náttúrusvæðum, Laugardal og Laugarnesi. Hins vegar sker svæðið sig úr vegna legu þess í landslaginu, hversu stórgrýtt svæðið er og hið einkennandi holtagróðurfar (sem á þó við ramman reip að draga vegna ágangs lúpínu og trjágroðurs). Svipuð svæði í borgarlandinu eru nokkuð fjarri t.d. í Öskjuhlíð, Breiðholti og Ártúnshöfða. Svæðið hefur því einstakt útivistargildi fyrir hverfið (Laugardalur og Langholt).

Þá hefur svæðið mikið fræðslu- og menntunargildi t.d. fyrir nálæga leik- og grunnskóla en einnig almenning. Jarðminjarnar veita tækifæri til fræðslu á sviði jarðfræði, jarðsögu og landafræði. Gróðurfar svæðisins veitir tækifæri til fræðslu í grasufræði, vistfræði og annarri náttúrufræði. Þá halda spörfuglar sig á svæðinu og ýmis smádýr. Staðsetning svæðisins í miðju þéttbýli gefur tækifæri til fræðslu í umhverfisfræði, um tengsl manns og náttúru, áhrif garðyrkju á náttúruleg gróðurlendi, sorp og aðra mengun o.fl. Útsýnið yfir borgarlandið gefur tækifæri til fræðslu í landafræði Reykjavíkur, byggingar- og skipulagssögu, arkitektúr o.fl.

Úttekt á ástandi jarðminja og svæðis – sumar 2013

Í skýrslu Umhverfisstofnunar um ástand friðlýstra svæða frá 2012 voru eftirtaldir þættir taldir til sem ógnir fyrir verndargildi svæðisins. – „Lúpína og annar garðagróður hefur að mestu leyti kæft þær jökulmyndanir sem er að finna innan hins friðlýsta svæðis. –Umgengni er ábótavant en svæðið er fjölsótt. –Takmarkaða fræðslu er að finna um svæðið.“ (Aðalbjörg Birna Guttormsdóttir og Ólafur A. Jónsson, 2013). Þá var einnig taldir til frekari veikleikar sem voru að svæðið er á fjölförnum stað í miðju íbúðahverfi og að stígar sem séu ekki eiginlegir göngustígar hafi orðið til innan svæðisins án tillits til þeirra minja sem þar er að finna. Við framkvæmd úttektar fyrir gerð verndaráætlunar var tekið tillit til þessara athugasemda og umræddir þættir sérstaklega skoðaðir.

Úttekt á ástandi Laugaráss var framkvæmd í lok júlí 2013. Ástand, sýnileiki og aðgengi jarðminjana var metið. Þá var gróðurfar svæðisins í heild kortlagt og sérstaklega var útbreiðsla lúpínu og trjágroðurs skoðuð og fjarlægð hvoru tveggja frá jarðminjunum metin.



Notaðir voru loftmyndir af svæðinu til að meta þekju gróðurs samhliða athugunum á vettvangi. Ástand göngustíga, merkinga og upplýsingaspjalda var einnig metið. Þá var mat lagt á áhrif návígis við íbúabyggð m.a. ágangur, magn sorps, hávaðamengun, framrás garðplantna úr aðlægum görðum o.þ.h. Stuðst var við sérstakan gátlista við úttektina (sjá aukagögn).

- Mörk svæðisins og staðsetning náttúruminja

Svæðið er ekki afmarkað af girðingum nema á stöku stað við einkalóðir. Mörk svæðisins eru þó ljós þar sem einkalóðir, umferðagötur og steypdur göntustígur umlykja svæðið. Náttúruminjarnar sem eru fyrst og fremst grágrýtishnullungar eru dreifðir um mitt svæðið frá norðri til suðurs. Þeir eru ekki afmarkaðir eða merktir á nokkurn hátt.



Mynd 1:

Lúpína og trjágróður í
vestanverðum
Laugarási.

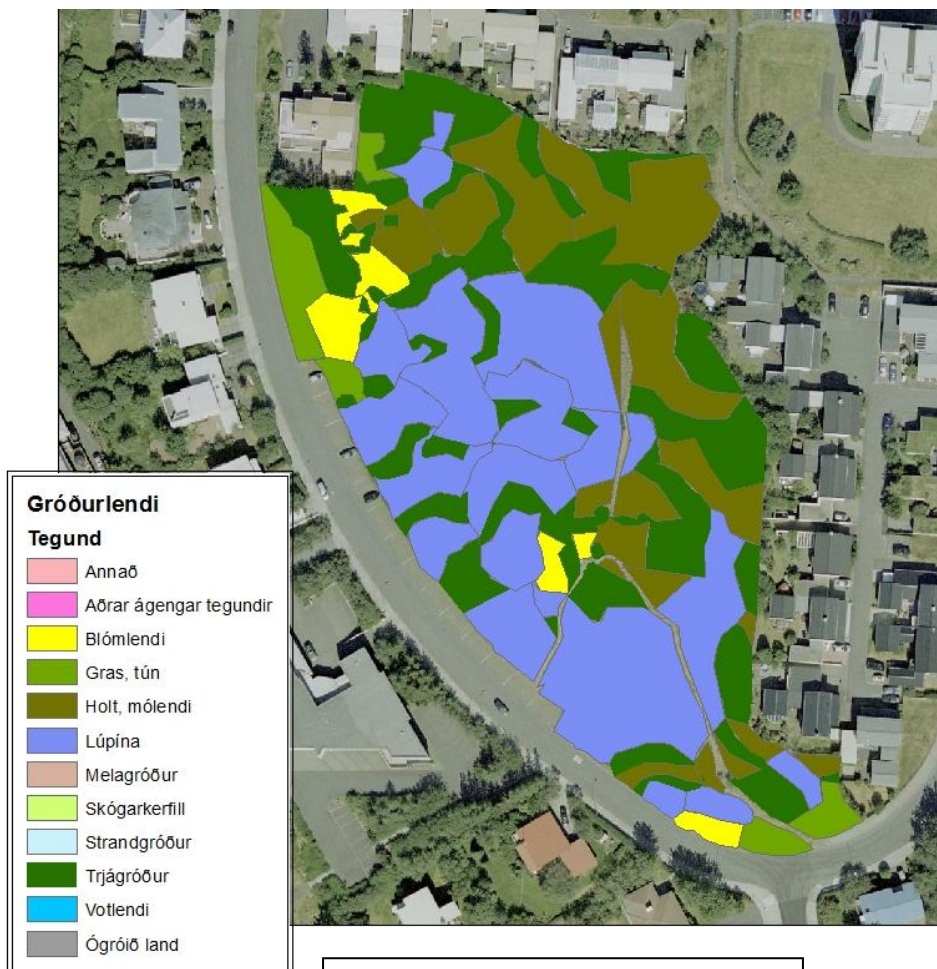
- Ástand og sýnileiki náttúruminja

Ekki er að sjá að neinar skemmdir hafi orðið á jarðminjunum. Stórgrýtið er óbrotið og ekki hefur verið málað eða krotað á það. Það er víða þakið fallegum mosa og hrúðurfléttum. Hins vegar er það sums staðar með öllu horfið inn í lúpínubreiðu og/eða birkikjarr. Hnullungarnir sem standa hæst í Laugarásnum eru ágætlega sýnilegir en birkitré standa þó mjög nærri tveimur þeirra. Þá vex gras þétt upp að þeim. Svæðið þar í kring er einnig mjög

átroðið. Sökum lúpínu og trjágróðurs sjást jarðminjarnar ekki úr dálítilli fjarlægð t.d. frá bílastæðinu við Vesturbrún

- Ásýnd svæðis, gróðurfar og gróðurfarsbreytingar

Svæðið er í heild vel gróið en gróðurfar svæðisins hefur tekið miklum breytingum á síðustu árum eins og sést ef loftmyndir af svæðinu eru skoðaðar. Við úttekt á gróðurfari var gróðurlendi svæðisins skipt upp í nokkra meginflokkka: upprunalegan holtagróður, lúpínubreiður, trjágróður, graslendi/tún, blómlendi með fáum ríkjandi blómplöntum (öðrum en lúpínu). Allt svæðið var kortlagt og sýnilegir stígar voru skilgreindir.



Mynd 2: Gróðurlendi kort af Laugarási.



Gróskumikill holtagróður sem er einkennandi fyrir holt á Reykjavíkursvæðinu var áður fyrir ríkjandi á Laugarásholti. Í dag er einungis tæpur þriðjungur svæðisins þakinn slíkum gróðri og er það svæði dreift um norður og austurhluta friðlýsta svæðisins og á mjög undir högg að sækja af lúpínu og trjágróðri einkum birki. Þær tegundir sem einkenna holtagróðurlendið eru blávingull, túnvingull, ilmreyr, vallhæra, ljónslappi, krækilyng, krossmaðra, skarífífill, blóðberg og vallhumall. Margar fleiri tegundir er þar að finna í minna mæli t.d. svo sem klóelfting, þursaskegg, blásveifgras, hálingresi, snarrótarpuntur, vallarsveifgras, móasef, grasvíðir, beitleyng, bláberjalyng, kornsúra, túnfífill, undafíflar, gullmura, lyfjagras, gulmaðra, jakobsfífill og kattartunga. Tildurmosi er algengasti mosinn í gróðurlendinu auk mosategunda er vaxa á grágrýtishnullungum sem eru áberandi í holtagróðrinum í norðurhluta svæðisins. Þá eru fléttutegundir áberandi á stöku stað og mynda þéttar breiður einkum melakræða, hreindýrakraókar og engjaskóf. Einnig fannst skarlatbikar og ýmsar hrúðurfléttutegundir vaxa á grágrýtinu. Birki sáir sér víða í þessu gróðurlendi sem og lúpína. Holtagróðurlendið er án efa það tegundauðgasta á svæðinu og því er ljóst að líffræðilegur fjölbreytileiki svæðisins mun skerðast til muna ef þessi gróður hverfur.

Trjágróður er mjög áberandi á svæðinu. Á stöku stað myndast nokkuð þéttar kjarrbreiður en mest er um staka trjálundi (3-5 plöntur) og hafa sum trén náð þó nokkurri hæð. Þéttasti trjágróðurinn og jafnframt hæstu trjáplönturnar eru við útmörk friðlýsta svæðisins í norðri og austri næst lóðum aðliggjandi íbúðahúsa. Ljóst er að trjáplönturnar hafi sáð sér úr görðunum og dreift sér um svæðið en því fjær sem trjáplönturnar eru frá nálægum görðum því lágvaxnari eru þær. Birki er lang algengasta trjátegundin á svæðinu en einnig er mikið um selju sem er víða allháfaxin. Aðrar trjátegundir sem finnast á svæðinu eru reynir, viðja, alaskavíðir, loðvíðir, stafafura og elri. Undirgróður trjáanna er nokkuð mismunandi eftir því hvernig gróður er í nágrenninu t.d. lúpína eða holtagróður. Áberandi er þó að hávaxið gras vex í skjóli trjáanna, einkum snarrótarpuntur og vallarsveifgras en einnig aðrar grastegundir svo sem túnvingull, blávingull og háliðagras. Þá eru klóelfting, brennisóley, túnfífill, vallhæra og krossmaðra áberandi í undirgróðrinum.



Mynd 3:

Allstór birkitré í
Laugarási.



Lúpína myndar mjög þéttar og stórar breiður á svæðinu og ljóst er að útbreiðsla hennar hefur aukist mjög og stefnir í að hún breiðist alveg yfir upprunalega holtagróðurinn en sjálfstær plöntur sjást víða innan um holtagróðurinn. Stærstar eru breiðurnar á vesturhluta svæðisins nálægt Vesturbrún og er því mjög áberandi. Heildarþekja lúpínu á svæðinu er líklega á milli 50 og 60 % (sjá gróðurkort) en hún vex einnig sem undirgróður hjá nálægum trjágróðri. Fáar aðrar tegundir vaxa innan í lúpínubreiðunni. Helst eru það hávaxin grös og blómplöntur sem geta þar þrífist og er þó einungis um að ræða stakar plöntur. Snarrótarpuntur, brennisóley og vallhumall eru þar mest áberandi. Þar sem opnur myndast í lúpínubreiðunni vaxa blávingull, túnvingull, vallarsveifgras, vallhæra, skariffill og ljónslappi, allt tegundir sem eru mjög algengar á svæðinu í heild. Þar sem lúpína hefur verið slegin nýlega nær annar gróður sér á strik og er þar um að ræða holtagróðurstegundir svo sem blávingull, hálíngresi, ilmreyr, vallhæra, ljónslappi, blóðberg og hvítmaðra. Tegundafjölbreytileikinn er þó mun minni en á svæðum með upprunalegum holtagróðri. Þá sjást þar tegundir sem þrífast á röskuðum svæðum svo sem túnfífill, vegarfi og augnfró sem og stórvaxið gras eins og vallarfoxgras og snarrótarpuntur.

Nálægt veginum á Vesturbrún eru graslendisbreiður með hávöxnum grastegundum bæði syðst á svæðinu og við norðvesturhornið. Háliðagras er ríkjandi og húsapuntur, vallarsveifgras, snarrótarpuntur og axhnoðapuntur eru einnig áberandi og á einum stað er allstór sandfaxbreiða. Túnsmári, túnfífill, vallhumall, brennisóley, klóelfting og túnsúra eru mjög áberandi og á norðvestursvæðinu er gulmaðra ríkjandi. Gleim-mér-ei myndar þéttar breiður á stöku stað. Roðafífill er slæðingur sem er víða áberandi í Reykjavík. Hann myndar

Þrjár þéttar breiður á friðlýsta svæðinu í nálægð við graslendið – eina syðst á svæðinu og tvær í norðvesturhluta svæðisins. Í þessu blómlendi er roðafífillinn algerlega ríkjandi en aðrar plöntutegundir eru einkum þær sem finnast í holtagróðurlendinu svo sem blávingull, ilmreyr, vallhæra, krossmaðra, ljónslappi, skarífífill, vallhumall og blóðberg. Fleiri slæðingar sjást á friðlýsta svæðinu. Fjallakornblóm myndar tvær stórar breiður norðarlega á svæðinu, þar af er önnur inni í miðju holtagróðurlendi. Stór glit/hundarósarunni er í miðju lúpínustóðinu vestarlega á svæðinu. Garðamaríustakkur myndar stóra breiðu í birkikjarri austarlega á svæðinu mjög nálægt einkagörðum. Á einum stað hefur skuggasteinbrjótur sáð sér úr nálægum garði.

- Annað lífríki

Þar sem Laugarás er vel gróinn er þar töluvert dýralíf. Þar má sjá ýmsa garðfugla og er skógarþröstur mest áberandi og verpir án efa í birkikjarrinu. Stari, svartþröstur og auðnutittlingur finnast einnig á svæðinu. Heimiliskettir sækja töluvert inn á svæðið, hugsanlega í veiðihug. Skordýralíf er mikið á svæðinu enda gróðurinn fjölbreyttur. Flugur og fiðrildi eru mest áberandi einkum hunangsflugur (bæði móhumla og rauðhumla sáust), geitungar, birki- og víðifetar og ýmis tvívængjur. Smádýralífið var ekki skoðað sérstaklega en gera má ráð fyrir að ýmsar smádýrategundir finnast á svæðinu. Nokkuð var um hattsvoppi, sérstaklega innan um trjágróðurinn. Líffræðilegur fjölbreytileiki er því nokkuð hár fyrir svo lítið svæði inni í miðri borg.

- Stígar, merkingar, annar aðbúnaður

Einn meginstígur liggur upp að hæsta punkti frá bílastæði við Vesturbrún, til móts við Áskirkju. Í stíginn hefur verið borin mül og er hann í ágætu ásigkomulagi. Við hann stendur fræðsluskilti sem þörf er á að endurnýja. Töluvert margir aðrir stígar hafa myndast í gegnum svæðið enda liggur það í miðju íbúahverfi. Um er að ræða troðninga en ekki eiginlega stíga og ekkert hefur verið borið í þá mül eða þeir skilgreindir á neinn hátt. Flestir stígarnir liggja að hæsta punkti svæðisins en þar er að finna steypustöpul sem skilgreinir mælingapunkt frá Landmælingum. Er stöpullinn mjög áberandi og líklegasta ástæðan fyrir að svo margir stígar liggja að hæsta punktinum. Sumir stígarnir eru svo ógreinilegir að þeir hverfa.

Serstök bílastæði eru við jaðar svæðisins að sunnanverðu í Vesturbrún sem ætluð eru gestum Áskirkju en nýtast vel þeim er vilja heimsækja svæðið. Pláss er fyrir a.m.k. 30 fólksbíla á þessum bílastæðum. Ekki er aðstaða til að geyma hjól á svæðinu. Við göngustíg rétt utan friðlýsta svæðisins að norðaustanverðu er einn nýlegur bekkur og ruslafata. Þá er bekkur við Vesturbrún við suðurenda svæðisins og annar hinum megin við götuna hjá Áskirkju.

- Umgengni á svæðinu, mengun og landnotkun.

Umgengni á svæðinu er ágæt. Rusl er ekki áberandi og líklegt að umferð fótgangandi um svæðið sé ekki mikil. Hundaúrgangur fannst á þremur stöðum. Gróður er ekki átroðinn nema í kringum efsta punkt. Þar hafði einnig farið fram jarðvegsnám (ca. 3 fermetrar) og ummerki um varðeld, beint fyrir aftan landmælingastöpulinn. Svipað stórt jarðvegsnám fannst í norðvestur hluta svæðisins. Á tveimur stöðum hafði trjágróður verið felldur innan friðlýsta svæðisins en mjög nálægt jaðri. Í báðum tilfellum var um svæði aðliggjandi að lóð einbýlishúss. Þar var einnig töluvert af greinum og öðrum trjágróðurleifum sem hafði verið safnað saman í stafla. Væntanlega er það upprunið úr nálægum einkagörðum sem og þeim trjágróðri er var felldur innan friðlýsta svæðisins. Í norðvesturhluta friðlýsta svæðisins hefur verið afgirt svæði og er það notað til að geyma vinnuvélar og annan framkvæmdabúnað. Þá hefur verið komið fyrir vinnugám þar við hliðina, á grasflöt norðan við bílastæðið við Vesturbrún.

- Reglur um svæðið samkvæmt friðlýsingarlögum

Samkvæmt auglýsingu um náttúruvætti frá 1982 gilda eftirfarandi reglur um svæðið:

1. „Óheimilt er að raska landi á hinu friðlýsta svæði eða skerða jarðmyndanir á nokkurn hátt.
2. Gangandi mönnum er heimil umferð um svæðið, enda sé góðrar umgengni gætt.
3. Hvers konar losun jarðefna, rusls og sorps er óheimil.
4. Stefnt skal að verndun gróðurs sem einkennt hefur

Laugarás.



5. Umsjón náttúruvættisins skal vera í höndum umhverfismálaráðs Reykjavíkur sem samþykkir legu og gerð gagnstíga, uppsetningu bekkja og hvers konar búnað til þæginda fyrir vegfarendur. Girðing við lóðamörk skal einnig vera í umsjá umhverfismálaráðs. Önnur mannvirkjagerð er óheimil á hinu friðlýsta svæði.

6. Áætlun um deiliskipulag á óbyggðu svæði við náttúruvættið skal háð samþykki [Umhverfisstofnunar]. Í henni skal miðað við að mesta húshæð verði 47.5 m.y.s. og mannvirki verði ekki nær náttúruvættinu en 4-8 m og á austurmörkum ekki nær því en 8 m“ (Auglýsing um friðlýsingu, 1982).

Ef úttekt á stöðu svæðisins er skoðuð í samhengi við þessar reglur ber helst að nefna:

1. Jarðmyndanirnar eru óskemmdar en sýnileiki þeirra hefur skerst sökum aukinnar útbreiðslu á stórvöxnum gróðri. Einkum vex birki og annar trjágróður mjög nálægt grágrýtisklöppunum og er við að kæfa sumar þeirra. Þá er sýnileiki jarðminjanna úr fjarlægð (t.d. frá bílastæði við Vesturbrún) lítill sem enginn sökum gróðursins.

2. Umgengni um svæðið er að mestu ágæt. Þó er gróður á efsta punkti nokkuð átroðinn og þar hefur farið fram jarðvegsnám sem er með öllu óheimilt. Trjáúrgangur í jaðri frá nálægum lóðum er ekki áberandi en töluverður engu að síður.

3. Sorplosun er ekki vandamál á svæðinu.

4. Ljóst er að upprunalegur holtagróður sem einkennir Laugarás er á töluverðu undanhaldi vegna ásóknar bæði lúpínu og trjágróðurs. Enn eru nokkuð stórir flákar af holtagróðri á norður- og austurhluta svæðisins en mið-, vestur- og suðurhlutar þess eru af miklu leyti þaktir lúpínu. Þá mynda grastegundir og roðafífill nokkuð stórar breiður í jaðri svæðisins bæði í norðvestri og suðri og aðrir garðslæðingar finnast á svæðinu. Gróðurbreytingar þessar hafa gerst nokkuð hratt, einkum hefur útbreiðsla lúpínu aukist mjög á síðustu árum. Grípa þarf til ráðstafana til að sporna við þessum gróðurbreytingum.



5. Göngustíga þarf að skilgreina betur á svæðinu. Skilti þarf að endurnýja. Bæta má við ruslafötu og e.t.v. einum bekk í viðbót. Athuga þarf hvort afgirt framkvæmdasvæði í norðvesturhorni friðlýsta svæðisins hafi leyfi til að nýta svæðið.

6. Engin ný mannvirki hafa verið reist í nágrenninu sem eru nær náttúruvættinu en 4-8m eða hafa húshæð hærra en 47.5 m.

Mynd 4:

Lúpínan sáir sér inn í
holtagróðurlendið.



ÆSKILEGAR AÐGERÐIR

Helstu hættur sem steðja að jarðminjunum eru að þær hverfi undir þéttan gróður, einkum lúpínu og trjágróður, og verði því illa eða alls ekki sýnilegar. Þar sem sumar grágrýtisklappirnar eru nú þegar horfnar undir lúpínu er forgangsatriði að halda þeim klöppum sem enn standa auðar frá sömu örlögum. Einkum á þetta við um þær er hæst standa á Laugarásnum. Aukinn vöxtur og útbreiðsla lúpínu og trjágróðurs á Laugaásnum hefur aukist mjög á síðustu árum og hefur því ásýnd svæðisins breyst mikið. Hið upprunalega holtagróðurlendi hefur skroppið saman og á undir högg að sækja fyrir lúpínunni. Ljóst er því að til að vernda jarðminjarnar og ásýnd svæðisins þarf að ráðast til

atlögu við ásókn lúpínunnar, stemma stigu við frekari útbreiðslu hennar og minnka umfang hennar. Reglulegur og markviss sláttur er besta ráðið.

Erfitt er að útrýma lúpínu alveg af svæðum þar sem hún vex og dafnar því fræbankinn í jarðveginum er bæði mikill og langlífur. Þar sem lúpína hefur verið slegin nær lággróður sá er einkennir hið upprunalega holtagróðurlendi að vaxa upp a.m.k. að einhverju leyti þótt fjölbreytileikinn sé ekki eins mikill. Þar sem lúpínan fær að vera óáreitt komast fáar aðrar plöntur að, einkum hávaxnar grastegundir og jurtir eins og brennisóley og túnfífill. Trjágróður er einnig orðinn mikill á svæðinu, einkum birki og selja. Þótt holtagróðurinn geti dafnað í t.d. birkikjarri er algengara að undirgróðurinn verði einsleitari og er þétt gras mest áberandi þ.e.a.s. þar sem lúpínan er ekki ríkjandi en hún nær einnig að taka yfir undirgróðurinn. Æskilegt væri að draga úr útbreiðslu trjágróðurs með því að fjarlægja plöntur af svæðum sem eru enn vel opin sem og þau tré sem eru líkleg til að kæfa jarðminjarnar.

Aðgerðir gegn lúpínu og trjágróðri krefjast mikils mannafla og endurteknum aðgerðum til að markvissum árangri sé náð. Samstarf við Umhverfisstofnun og þátttaka sjálfbóðaliða í slíkum aðgerðum á næsta ári (2014) bíður frekari umræðu. Ef aðgerðir tefjast er mikilvægt að fylgjast vel með frekari útbreiðslu lúpínu og trjágróðurs á svæðinu. Einnig er nauðsynlegt að fylgjast með útbreiðslu slæðinga úr gördum sem líklegir eru til að dreifa mjög úr sér, einkum og sér í lagi, roðafífli og fjallakornblómi.

Nauðsynlegt er að bæta aðbúnað fyrir notendur svæðisins. Skilgreina þarf betur þá stíga sem liggja um svæðið. Einungis hefur verið borin mól í einn stíg, þann er liggur frá bílastæði að fræðsluskilti nálægt hæsta punkti. Aðrir stígar er liggja um svæðið eru hálftröðnir slóðar sem eiga sér ekki vel skilgreint upphaf eða enda. Til greina kemur að bera mól í þá stíga sem eru mest notaðir og koma þannig í veg fyrir myndun fleiri stíga og frekari átroðning á gróðri. Á hæsta punkti svæðisins við landmælingastöpulinn er gróður mjög átroðinn og töluvert um flagmyndun og er einnig ummerki um jarðvegstöku, sennilega í tengslum við varðeld. Æskilegt væri að fylla upp í með nýjum jarðvegi eða þökum, hafa skýran göngustíg um svæðið og stuðla þannig að minna álagi á gróðurinn.



Fræðsluskiltið er eins og áður sagði mjög illa farið. Er nú þegar hafin vinna við endurnýjun á því skilti. Æskilegt væri einnig að setja minna skilti, leiðarvísi, þar sem gengið er inn á svæðið, bæði frá bílastæði við Vesturbrún og frá göngustíg við norðausturhluta svæðisins. Þar með eykst vitund vegfarenda og nágretta á friðlýsingu svæðisins, verndargildi þess og sérstöðu.

Gott væri að staðsetja ruslafötu við jaðar friðlýsta svæðisins að vestanverðu til viðbótar við þá er staðsett er við göngustíginn að norðaustanverðu. Þá er mikilvægt að hreinsa rugl reglulega af svæðinu þó ekki sé hægt að segja að mengun af rusli sé mikil. Áréttu þarf fyrir nálægum hús- og garðeigendum að ekki sé leyfilegt að fella tré innan friðlýsta svæðisins eða að skilja þar eftir trjá- og garðúrgang.



HEIMILDIR

- Aðalbjörg Birna Guttormsdóttir og Ólafur A. Jónsson (2013). Ástand friðlýstra svæða. Yfirlit til umhverfisráðuneytsins. Umhverfisstofnun.
- Auglýsing um Friðlýsingu Laugaráss í Reykjavík (1982). Stjórnartíðindi, B-deild, nr. 41.
- Árni Hjartarson (1980): Síðkvarteri jarðlagastaflinn í Reykjavík of nágrenni, *Náttúrufræðingurinn*, 50:108-117
- Helgi Torfason og Ingvar Atli Sigurðsson (2002): Verndun jarðminja á Íslandi. Tillögur vegna náttúruverndaráætlunar 2002. Náttúrufræðistofnun Íslands og Náttúruvernd ríkisins.