

# STARFSLEYFI

UST202003-608

Eldi á laxi

**Laxar Fiskeldi ehf.**

**Utanverður Reyðarfjörður**

Lögheimili:

Hlíðasmári 4, 201 Kópavogur,

Kt.: 450220-1400

## 1 ALMENN ÁKVÆÐI

### 1.1 Rekstraraðili

Starfsleyfi þetta gildir fyrir Laxa Fiskeldi ehf., kt. 450220-1400, fyrir sjókvíaeldi á laxi í utanverðum Reyðarfirði. Laxar Fiskeldi ehf. er hér eftir nefnt rekstraraðili.

Komi nýr aðili að rekstrinum getur hann sótt um að starfsleyfið verði fært yfir á sig án þess að gefið verði út nýtt starfsleyfi. Með umsókninni skulu fylgja gögn sem sýna fram á að rekstraraðilinn hafi tekið við rekstrinum. [Verði gerð breyting á nafni rekstraraðila ber honum að tilkynna Umhverfisstofnun um slíka breytingu.]<sup>1</sup>

Rekstraraðili getur falið verktaka að annast verk fyrir sig, enda hafi hann þá gengið úr skugga um að viðkomandi hafi öll tilskilin opinber leyfi. Rekstraraðili ábyrgist þó áfram að ákvæðum starfsleyfisins sé fylgt. Rekstraraðila ber að uppfylla gildandi lög og reglugerðir á starfssviði sínu og haga starfsemi í samræmi við gildandi skipulagsáætlanir.

### 1.2 Umfang starfseminnar

Starfsleyfið tekur til eldis á laxi í utanverðum Reyðarfirði að hámarki [10.000]<sup>2</sup> tonn af lífmassa á hverjum tíma. Um er að ræða eldi í sjókvíum og skal það vera staðsett innan fjögurra eldissvæða sem tilgreind eru í viðaukum 1 og 2.

Eldissvæðin eru þar nefnd Hafranes, Rífsker, Kolmúli og Vattarnes.

Rekstraraðila er heimilt að framleiða í kynslóðaskiptu eldi í sjókvíum með eftirfarandi takmörkunum:

#### Sjókvíaeldissvæði A

Eldissvæðin Kolmúli og Rífsker.

<sup>1</sup> Breyting 2022.

<sup>2</sup> Breyting 2022, hér stóð áður „3.000“.

**Sjókvíaeldissvæði B**

Eldissvæðið Vattarnes.

**Sjókvíaeldissvæði C**

Eldissvæðið Hafranes.

Eldið er að jafnaði á tveimur eldissvæðum í senn og að loknu því tímabili eru eldissvæðin hvíld samanber gr. 3.2 í starfsleyfi.

Reksturinn skal vera aðskilinn, hvað varðar eftirlit og umhverfiskröfur, frá því fiskeldi sem Umhverfisstofnun heimilaði sama rekstraraðila í starfsleyfi sem gefið var út fyrir fiskeldi í Reyðarfirði þann 19. janúar 2012.

Fjarlægðamörk milli eldissvæða skulu vera samkvæmt [18. gr. reglugerðar nr. 540/2020]<sup>3</sup> um fiskeldi<sup>4</sup>.

**1.3 Eftirlit**

[Umhverfisstofnun hefur eftirlit með starfsemi rekstraraðila í samræmi við XIV. kafla laga nr. 7/1998 um hollustuhætti og mengunarvarnir og X. kafla reglugerðar nr. 550/2018 um losun frá atvinnurekstri og mengunarvarnareftirlit.

Tímabilið milli veggja vettvangsheimsókna við eftirlit skal byggt á áhættumati, sbr. 54. gr. laga nr. 7/1998 og 57. gr. reglugerðar nr. 550/2018. Eftirlit felst í umsjón með lögbundnum skilum, yfirferð og mati á gögnum. Jafnframt felst eftirlit í yfirferð gagna og reglubundinni skoðun á vettvangi, móttöku athugasemda og fyrirspurna. Eftirlitsaðili tekur saman skýrslur um eftirlit. Skýrslan skal vera gerð aðgengileg á vefsíðu Umhverfisstofnunar, á vefsvæði rekstraraðila, eftir að rekstraraðili hefur fengið tækifæri til að koma að athugasemdum og brugðist hefur verið við þeim. Athugasemdirnar skulu eftir atvikum birtar með skýrslunni.

Fylgi rekstraraðili ekki ákvæðum starfsleyfis, laga og reglugerða á sviði starfseminnar er eftirlitsaðila heimilt að beita úrræðum skv. gr. 1.7 og gildandi lögum og reglugerðum.

Viðbótareftirlit getur farið fram m.a. vegna nýs búnaðar, til rannsóknar á alvarlegum ábendingum vegna umhverfisins, alvarlegum umhverfisslysum, óhöppum og tilvikum þar sem reglum er ekki fylgt eða sérstakra úttekta vegna áætlana sem rekstraraðili hefur gert um úrbætur.

Eftirlitsaðila skal heimill aðgangur til skoðunar og eftirlits, þar á meðal töku sýna og myndatöku, sbr. 62. gr. laga nr. 7/1998.]<sup>5</sup>

**1.4 Breytingar á rekstri**

[Rekstraraðili skal veita útgefanda starfsleyfis upplýsingar um fyrirhugaðar breytingar á rekstri með góðum fyrirvara áður en ráðist verður í þær, sbr. 14. gr. laga nr. 7/1998 og 1. mgr. 13. gr. reglugerðar nr. 550/2018. Á grundvelli þeirra metur stofnunin hvort starfsleyfið sé að endurskoðað.]<sup>6</sup>

<sup>3</sup> Breyting 2022, hér stóð áður „4. gr. reglugerðar nr. 1170/2015“.

<sup>4</sup> Meginviðmið skal vera 5 km lágmarksfjarlægð á milli sjókvíaeldisstöðva ótengdra aðila miðað við útmörk hvers eldissvæðis en Matvælastofnun getur að höfðu samráði við Hafrannsóknastofnun og að fenginni umsögn sveitarstjórnar heimilað styttri eða lengri fjarlægðir milli eldistöðva.

<sup>5</sup> Breyting 2022, ákvæði uppfært.

<sup>6</sup> Breyting 2022, ákvæði uppfært.

## 1.5 Gangsetning og stöðvun rekstrar (lokun)

Verði rekstri hætt, tímabundið eða varanlega, eða reksturinn stöðvast óvænt skal vera áætlun til staðar til þess að úrgangi, efnum, búnaði og rekstrarsvæði verði ráðstafað á viðurkenndan hátt. Þar skal koma fram hvað gera skal annars vegar þegar það verður tímabundin rekstrarstöðvun og hins vegar þegar um varanlega rekstrarstöðvun er að ræða. Í áætluninni skal gengið út frá því að lágmarka möguleg mengunaráhrif. Eftirlitsaðila er heimilt að krefja rekstraraðila um að tímasetja áætlun um frágang ef hann telur þörf á.

Útbúa skal og vinna eftir neyðaráætlun sem skal vera tiltæk ef kemur til óvæntrar stöðvunar á rekstri eldisstöðvarinnar. Neyðaráætlunin skal innihalda tillögur um meðferð og förgun eldisfisksins þann tíma sem eldisstöðin er ekki í rekstri.

Tilkynna skal eftirlitsaðila án tafar um stöðvun rekstrar og ráðstafanir þar að lútandi þannig að taka megi út frágang. Tilkynna skal eftirlitsaðila um gangsetningu ef rekstur hefur legið niðri.

## 1.6 Endurskoðun starfsleyfis

Endurskoða skal starfsleyfið reglulega, sbr. 15. gr. laga nr. 7/1998 og 14. gr. reglugerðar nr. 550/2018. Umhverfisstofnun er einnig skylt, eða eftir atvikum heimilt, að endurskoða starfsleyfið, meðal annars í eftirfarandi tilfellum:

- [Breyttra forsenda, sbr. 2. mgr. 5. gr. reglugerðar nr. 550/2018.]<sup>7</sup>
- Ef rekstraraðili breytir rekstrinum með þeim hætti að tilkynningaskyld er sbr. gr. 1.4.
- Þegar mengun af völdum stöðvar er slík að nauðsynlegt reynist að endurskoða gildandi viðmiðunarmörk fyrir losun sem tilgreind eru í starfsleyfi eða láta ný viðmiðunarmörk koma fram í leyfinu.
- Þegar nota þarf aðra tækni vegna rekstraröryggis.
- Þegar nauðsynlegt er að fara að nýjum eða endurskoðuðum umhverfisgæðastöðlum í samræmi við 11. gr. reglugerðar nr. 550/2018.
- Ef breytingar verða á bestu aðgengilegu tækni sem gera það kleift að draga umtalsvert úr losun mengunarefna. Ef breytingar verða á viðmiði um bestu aðgengilegu tækni (BAT) skal rekstraraðili senda útgefanda starfsleyfis, skv. beiðni útgefandans, tímasetta áætlun sem um það með hvaða hætti hann hyggist taka upp hina nýju tækni en rökstyðji annars að honum sé það ekki mögulegt.
- Ef breytingar verða á lögum eða reglum um mengunarvarnir eða annað sem snertir reksturinn.
- Ef burðarþolsmat svæðisins er metið of lítið fyrir rekstur stöðvarinnar.
- Ef vöktun leiðir í ljós að umhverfismarkmið sem sett hafa verið fyrir umrætt vatnshlot á grundvelli laga nr. 36/2011 um stjórn vatnamála, nást ekki. Endurskoðun skal tryggja að umhverfismarkmiðum verði náð.
- Ef breytingar verða á áhættumati Hafrannsóknastofnunar.

Rekstraraðila er þó ætíð skylt að fara að gildandi lögum og reglugerðum, sbr. gr. 1.1, jafnvel þótt starfsleyfi hafi ekki verið endurskoðað.

Rekstraraðili skal sé þess óskað af Umhverfisstofnun að leggja fram allar upplýsingar sem nauðsynlegar til að endurskoða starfsleyfisskilyrðin.

## 1.7 Valdsvið, viðurlög og þvingunarúrræði

Rekstraraðili skal uppfylla skyldur þær er koma fram í 40. gr. laga nr. 7/1998. Ef frávik verða skal rekstraraðili upplýsa eftirlitsaðila tafarlaust um það og grípa tafarlaust til nauðsynlegra ráðstafana til að tryggja að öllum kröfum vegna starfseminnar sé framfylgt eins fljótt og auðið er.

---

<sup>7</sup> Breyting 2022, viðbót.

Fylgi rekstraraðili ekki ákvæðum starfsleyfis, laga og reglugerða á starfssviði sínu, eða fyrirmælum eftirlitsaðila um úrbætur, getur eftirlitsaðili beitt ákvæðum XVII. kafla laga nr. 7/1998, um hollustuhætti og mengunarvarnir, til að knýja fram úrbætur.

Stofnuninni er m.a. heimilt að veita áminningu og hæfilegan frest til úrbóta, ákveða rekstraraðila dagsektir og stöðva starfsemi eða takmarka hana til bráðabirgða, sé um alvarlega hættu, alvarleg tilvik eða ítrekað brot að ræða eða ef ekki er sinnt úrbótum innan tiltekins frests.

Umhverfisstofnun getur lagt á stjórnvaldssektir sbr. 67. gr. laga nr. 7/1998.

## 1.8 Upplýsingaréttur almennings

Almenningur á rétt á aðgengi að upplýsingum um starfsleyfi og starfsleyfisumsókn og upplýsingum um mengunareftirlit í samræmi við 6. gr. og IV. viðauka reglugerðar nr. 550/2018.

Umhverfisstofnun birtir niðurstöður skv. gr. 1.3 og gr. 1.7 opinberlega. Birtingin er á vefsíðu stofnunarinnar eða með öðrum aðgengilegum hætti. Að öðru leyti vísast til upplýsingastefnu stofnunarinnar.

## 1.9 Umhverfisábyrgð

Rekstraraðili ber ábyrgð á umhverfistjóni eða yfirvofandi hættu á slíku tjóni af völdum atvinnustarfsemi sbr. lög nr. 55/2012, um umhverfisábyrgð og skal koma í veg fyrir tjón eða bæta úr tjóni ef það hefur orðið og bera kostnað af ráðstöfunum sem af því leiðir.

Rekstraraðili skal þegar í stað grípa til nauðsynlegra varnarráðstafana vegna yfirvofandi hættu á umhverfistjóni sem rekja má til starfsemi hans. Ef umhverfistjón verður skal rekstraraðili þegar í stað hefja aðgerðir til að takmarka tjón eða afstýra frekara tjóni.

Rekstraraðili skal þegar í stað tilkynna Umhverfisstofnun um umhverfistjón eða yfirvofandi hættu á umhverfistjóni sem rekja má til starfsemi hans og upplýsa um alla þætti sem máli skipta. Jafnframt skal rekstraraðili setja fram og senda Umhverfisstofnun áætlun um úrbætur vegna umhverfistjóns sem þegar er orðið.

# 2 STARFSHÆTTIR

## 2.1 Starfshættir

Rekstraraðili skal beita góðum starfsreglum við rekstur stöðvarinnar. Í því felast aðgerðir til að draga úr umhverfisáhrifum eldisins, m.a. með góðum starfsaðferðum við samsetningu kvía, fóðrun og notkun efna og lyfja, með því að tryggja gott heilbrigðisástand eldisstofnsins, svo og að draga úr losun efna út í umhverfið. Gerðar skulu nauðsynlegar ráðstafanir til þess að koma í veg fyrir mengunaróhöpp og draga úr afleiðingum þeirra. Rekstraraðili skal setja sér umhverfismarkmið og starfa samkvæmt þeim og skulu þau endurskoðuð á a.m.k. fjögurra ára fresti. Ef umhverfismarkmið eru hluti af umhverfisstjórnunarkerfi rekstraraðila er fullnægjandi að vísa til þeirra. Á öllu athafnasvæði stöðvarinnar skal gæta fyllsta hreinlætis í samræmi við kröfur eftirlitsaðila.

Athafnasvæði stöðvarinnar nær til þess svæðis sem tilgreint er í viðauka 1. og starfstöðva rekstraraðila í landi, hvort heldur sem um er að ræða varanlegar eða tímabundnar starfsstöðvar.

## 2.2 Samskipti og samráð

Sérstakur fulltrúi rekstraraðila skal vera tengiliður við eftirlitsaðila og ber hann ábyrgð á samskiptum rekstraraðila vegna eftirlits með mengunarvörnum fyrirtækisins og framkvæmd viðbragðsáætlaða.

Eftirlitsaðili getur haft samband við þennan aðila utan hefðbundins starfstíma ef þörf krefur. Tilkynna skal Umhverfisstofnun ef breyting verður á tengilið og/eða tengiliðsupplýsingum.

### 2.3 Verkstjórn og takmörkun aðgangs

Tryggja skal að starfsfólk hafi fullnægjandi þekkingu á eitrunarhættu og eiginleikum þeirra efna sem það gæti komist í tæri við og skulu upplýsingar þar að lútandi ávallt vera tiltækar á vinnustað. Rekstraraðila er skylt að ganga þannig frá olíubirgðum, olíuúrgangi, eiturefnum og hættulegum efnum að ekki sé hættu á að þessi efni berist út í umhverfið, í sjó, í yfirborðsvatn eða í grunnvatn.

Rekstraraðili skal halda rekstrarsvæði sínu snyrtilegu. Rekstraraðila skal sýna ýtrustu varúð þannig að jarðvegi verði ekki spillt með mengun, sbr. reglugerð nr. 1400/2020 um mengaðan jarðveg. Eftirlitsaðili getur krafist lagfæringa og viðgerða á eldiskvíum, lóð, girðingu eða öðrum mannvirkjum ef nauðsynlegt þykir til þrifnaðar eða ef ástand þeirra er til lýta fyrir umhverfið.

### 2.4 Umhverfisstjórnunarkerfi

Rekstraraðili getur valið að vinna eftir umhverfisstjórnunarkerfi, kjósi hann það. Velja má staðlað umhverfisstjórnunarkerfi, t.d. ISO 14001, eða þátttöku í umhverfisstjórnunarkerfi ESB, sbr. reglugerð nr. 344/2013 um frjálsa þátttöku fyrirtækja og stofnana í umhverfisstjórnunarkerfi Evrópusambandsins (EMAS).

### 2.5 Áhættumat og viðbragðsáætlun vegna hættu á mengun hafs og stranda

Rekstraraðili skal vera með viðbragðsáætlun sem unnin er á grundvelli áhættumats sem að lágmarki felur í sér skilyrði í viðauka I.b. í lögum nr. 33/2004, um varnir gegn mengun hafs og stranda. Viðbragðsáætlun skal vera tiltæk starfsmönnum á vinnustað og aðgengileg eftirlitsaðila.

### 2.6 Viðbrögð við mengunaróhöppum

[Verði óhapp eða annað atvik sem getur haft í för með sér losun mengandi efna út í umhverfið skal þegar í stað grípa til aðgerða til að koma í veg fyrir útbreiðslu mengunarefna og til að fyrirbyggja að mengun valdi skaða á umhverfinu. Eftir því sem við á skal fylgja viðbragðsáætlun, sbr. gr. 2.5. Rekstraraðila ber að hreinsa þá mengun sem kann að verða við óhöpp eða önnur atvik, á sinn kostnað. Eftirlitsaðila er heimilt, ef þörf er á, að óska eftir upplýsingum um önnur sérstök atvik í rekstri sem geta haft í för með sér aukna mengun

Rekstraraðili skal fara yfir öll óhöpp og önnur atvik sem geta haft í för með sér losun mengandi efna út í umhverfið og gera ráðstafanir sem miða að því að hindra að sambærileg atvik endurtaki sig. Eftirlitsaðili skal upplýstur um slíkar ráðstafanir.

Ef óhapp verður sem þarfnast tafarlausra aðgerða skal hafa samband við 112.

Tilkynna skal eftirlitsaðila um mengunaróhapp eins fljótt og mögulegt er. Greina skal eftirlitsaðila frá því ef hættu er talin á neikvæðum afleiðingum fyrir umhverfið.]<sup>8</sup>

### 2.7 Trygging vegna bráðamengunar

Rekstraraðili skal taka ábyrgðartryggingu eða leggja fram aðra fullnægjandi tryggingu sem Umhverfisstofnun metur gilda, sem jafngildir allt að 1 milljón SDR, sbr. 16. gr. laga nr. 33/2004. Rekstraraðili skal senda Umhverfisstofnun staðfestingu á tryggingunni þegar þess er óskað.

---

<sup>8</sup> Breyting 2022, ákvæði uppfært.

## 2.8 Breytingar á mælingum

Eftirlitsaðili getur, telji hann ástæðu til, farið fram á tíðari mengunarmælingar eða efnagreiningar en starfsleyfið gerir ráð fyrir eða heimilað að dregið verði úr tíðni mælinga eftir því sem við á.

Ákvörðun um að draga úr tíðni mælinga skal þó ekki tekin nema eitthvert eftirfarandi skilyrða sé fyrir hendi:

- Mælingar hafi sýnt með sannfærandi hætti að mengunarpáttur er óverulegur.
- Mælingum hafi áður verið fjölgað umfram þær sem starfsleyfið tilgreinir.
- Sýnt hafi verið fram á að nota meggi aðrar aðferðir en mælingar við að meta mengunina.

## 3 VARNIR GEGN MENGUN YTRA UMHVERFIS

### 3.1 Mengunarvarnir

Rekstraraðila ber að uppfylla gildandi lög og reglugerðir á starfssviði sínu. Rekstraraðili skal nota bestu aðgengilegu tækni (BAT) sem skilgreind hefur verið við mengunarvarnir og nýta vel orku og vatn. Þegar aðferðum er beitt við mengunarvarnir sem valda því að mengun færist á milli andrúmslofts, vatns og jarðvegs skal lágmarka neikvæð áhrif á umhverfið (sambættar mengunarvarnir). Besta aðgengilega tækni hefur verið skilgreind í „Bat for fiskeopdræt i Norden“, ©Nordisk Ministerråd, TemaNord 2013:529.

Verði breytingar á bestu aðgengilegu tækni skulu þær taka gildi.

### 3.2 Hvíldartími

Eldið skal að jafnaði vera á tveimur eldissvæðum í senn miðað við að tveir árgangar séu aldir í 12-18 mánuði. Að loknu því tímabili eru eldissvæðin hvíld í a.m.k. 12 mánuði milli eldislota (frá lokum slátrunar).

Tilkynna þarf Umhverfisstofnun hvenær seiði verði sett út í kvíar, með a.m.k. tveggja vikna fyrirvara. Þá þurfa einnig að liggja fyrir upplýsingar um vöktun eldissvæðanna.

Þrátt fyrir hvíld eldissvæða skv. 1. mgr. getur Umhverfisstofnun einhliða frestað útsetningu í viðkomandi fjörð eða tiltekið eldissvæði eftir 12 mánaða hvíldartíma, bendi niðurstöður umhverfisvöktunar, sbr. gr. 5.1, til þess að uppsöfnun næringarefna eigi sér stað eða aðrar óhagstæðar aðstæður í umhverfinu eða náttúrunni að mati Umhverfisstofnunar.

### 3.3 Fóðurgjöf og val á fóðri

Fóðurgjöf og vali á fóðri skal stýrt þannig að myndun úrgangs sé í lágmarki, t.d. með fóðrunarkerfi sem tekur tillit til vaxtarlíkana.

### 3.4 Efnalosun

Losun fosfórs í viðtaka má ekki fara fram úr 9,0 kg /tonn af lífmassaaukingu á ári. Rekstraraðila er ekki heimil önnur losun á þeim efnum sem talin eru upp í listum I og II í viðauka reglugerðar nr. 796/1999, um varnir gegn mengun vatns.

### 3.5 Eldiskvíar og ráðstafanir vegna uppsöfnunar fóðurleifa

Til að hindra að uppsöfnun fóðurleifa hafi áhrif á heilbrigði eldisstofnsins og gæði umhverfis er rekstraraðila heimilt að flytja eldiskvíarnar til á svæðinu. Sama á við ef þörf krefur vegna hvers kyns yfirvofandi hættu fyrir búnað eða eldisfisk. Um heimild til flutnings eldisstöðvar út fyrir starfssvæði stöðvarinnar í neyðartilvikum skal farið samkvæmt [3. mgr. 41. gr. reglugerðar nr. 540/2020]<sup>9</sup> um fiskeldi. Tilkynna skal

<sup>9</sup> Breyting 2022, hér stóð áður „3. mgr. 41. gr. reglugerðar nr. 1170/2015“.



eftirlitsaðila þegar kvíarnar eru fluttar til á eldissvæðinu. Halda skal starfsemi í hæfilegri fjarlægð frá annarri mengandi starfsemi og á milli kvía, þannig að mengunaráhrif, svo sem næringarefni, úrgangur eða súrefnisþurrð, valdi ekki skaða í öðrum atvinnurekstri, t.d. öðru sjávareldi. Nota skal traustar og góðar botnfestingar en þó skal forðast að raska botni eftir því sem kostur er.

Rekstraraðili skal nota upplýsingar sem fást með umhverfisvöktun, sbr. 5. kafla, til hliðsjónar við framkvæmd á flutningi eldiskvía.

### 3.6 Lífríki og flokkun vatns

Starfsemin er í vatnshlotum nr. 102-1374-C (Reyðarfjörður) og 102-1381-C (Digranes að Lóni)<sup>10</sup>. Rekstraraðila ber að sjá til þess að vatnsgæðum í viðtaka hraki ekki vegna fiskeldis. Fiskeldi má ekki valda breytingu á lífríki og ástandi eldissvæðanna í firðinum varðandi líffræðilega og eðlisefnafræðilega gæðapætti samkvæmt reglugerð nr. 535/2011 um flokkun vatnshlota, eiginleika þeirra, álagsgreiningu og vöktun, sbr. þó gr. 3.8. Útgefanda starfsleyfis er heimilt að endurskoða það, sbr. gr. 1.6, ef ástandi vatns fer hrakandi vegna rekstrarins og hætta er á að það falli niður um flokk eða hafi fallið niður um flokk samkvæmt 9. og 10. gr. reglugerðar nr. 796/1999, um varnir gegn mengun vatns.

### 3.7 Frárennsli frá starfsmannaaðstöðu

Frárennsli frá starfsmannaaðstöðu skal uppfylla kröfur í reglugerð nr. 798/1999, um fráveitur og skólp.

### 3.8 Meindýravarnir

Verði vart við meindýr skal sjá til þess að þau hafist ekki við eða taki sér bólfestu á athafnasvæðum rekstraraðila. Rekstraraðili skal hindra aðgang villtra fugla og spendýra sem sækja að kvíum.

### 3.9 Meðhöndlun úrgangs og spilliefna

Ekki er heimilt að farga neins konar úrgangi um niðurföll. Varp efna og hluta í hafið er óheimilt nema með sérstöku leyfi Umhverfisstofnunar, sbr. 9. gr. laga nr. 33/2004, um varnir gegn mengun hafs og stranda. Draga skal skipulega úr myndun úrgangs. Ef endurnotkunar- og endurnýtingarmöguleikar eru fyrir hendi skal koma úrgangi í slíka vinnslu ef kostur er. Að öðrum kosti skal lífníðurbrjótanlegur úrgangur fluttur til viðurkenndrar meðhöndlunar. Ganga skal frá honum í þétt lokuð ílát eða gáma sem losaðir eru eftir þörfum. Þrifa skal ílátin/gámanna eftir notkun. Spilliefnum og lyfjaafgöngum skal komið til viðurkenndrar spilliefnamóttöku.

### 3.10 Umgengni um mengandi efni

Rekstraraðila er skylt að ganga þannig frá olíubirgðum, olíuúrgangi, eiturefnum og hættulegum efnum að ekki sé hætta á að þessi efni berist út í umhverfið, í sjó, í yfirborðsvatn eða í grunnvatn. Fylgja skal ákvæðum reglugerðar nr. 884/2017, um varnir gegn olíumengun frá starfsemi í landi. Á öllu athafnasvæði stöðvarinnar skal gæta fyllsta hreinlætis í samræmi við kröfur eftirlitsaðila.

### 3.11 Dauður fiskur

Rekstraraðili skal hafa útbúnað sem fangar dauðan fisk úr kvíunum. Um meðhöndlun fisksins gilda ákvæði gr. 3.9 um lífníðurbrjótanlegan úrgang og reglugerð nr. 674/2017 um heilbrigðisreglur að því er varðar aukaafurðir úr dýrum og afleiddar afurðir sem ekki eru ætlaðar til manneldis.

---

<sup>10</sup> Vatnshlotanúmer eru skilgreind skv. III. kafla laga nr. 36/2011 um stjórn vatnamála og er flokkunin aðgengileg á Vatnavefsjóni (vatnshlota vefsja) Veðurstofu Íslands. Eldissvæðin falla inn á vatnshlot Reyðarfjarðar nr. 102-1374-C og vatnshlot Digraness að Lóni nr. 102-1381-C.

### 3.12 Efnanotkun, öryggisblöð og skiptireglan

Rekstraraðili skal vinna samkvæmt efnalögum nr. 61/2013 og reglugerð nr. 888/2015 um skráningu, mat, leyfisveitingu og takmarkanir að því er varðar efni (REACH), sem og öðrum reglugerðum sem gilda um efni og efnablöndur. Við alla efnameðferð skal gæta þess að öryggisblöð séu aðgengileg og uppfærð. Sé þess kostur skal skipta út efnum og efnablöndum sem geta haft í för með sér óæskileg áhrif á heilsu manna eða skaðað umhverfið fyrir efni sem eru minna skaðleg. Við geymslu og meðhöndlun efna skal takmarka aðgengi og mengunarhættu eins og kostur er. Við mengunaróhöpp skal fylgja viðbragðsáætlun skv. gr. 2.6 og 2.7.

Rekstraraðila er skylt að ganga þannig frá mengandi efnum að ekki sé hættu á að þessi efni berist út í umhverfið, í sjó, í yfirborðsvatn eða í grunnvatn.

## 4 INNRA EFTIRLIT

### 4.1 Skráningar

Rekstraraðili skal hafa reglulegt eftirlit með umhverfis- og rekstrarþáttum sem geta haft áhrif á mengun eða losun efna út í umhverfið. Skrá skal upplýsingar um eftirfarandi atriði og skulu skráningar vera aðgengilegar eftirlitsaðila:

- Staða og aukning lífmassa,
- afföll fisks,
- fóðurnotkun, fóðurnýtingu og fóðurgerð,
- staðsetningu og lífmassa á hverjum stað,
- magn og gerð hreinsi- og sótthreinsiefna,
- kvartanir vegna starfseminnar,
- bilanir og óhöpp sem valdið gætu mengun,
- allan úrgang sem verður til vegna eldisins og meðhöndlun hans,
- þjálfun og reynslu starfsfólks sbr. gr. 2.3,
- niðurstöður vöktunarmælinga,
- losun næringarefna,
- lyfjagjöf m.a. vegna laxalúsar (umfang og áætluð áhrif),
- útsetningu seiða (magn og dagsetning).

### 4.2 Skýrslur til eftirlitsaðila

Rekstraraðili skal taka saman ársyfirlit og senda til eftirlitsaðila fyrir 1. maí ár hvert. Í yfirlitinu skulu koma fram niðurstöður mælinga og skráninga, sbr. kröfur í 3., 4. og 5. kafla. Þá skulu koma fram þær upplýsingar sem liggja fyrir um flokkun vatns, sbr. ákvæði gr. 3.6.

### 4.3 [Umhverfisupplýsingar

Rekstraraðili skal skila árlega til Umhverfisstofnunar upplýsingum um losun mengandi efna frá starfsstöðinni með rafrænum hætti, skv. 34. gr. laga nr. 7/1998.

Rekstraraðili ber ábyrgð á þeim upplýsingum sem hann skilar til Umhverfisstofnunar.

Eftirlitsaðili getur veitt rekstraraðila heimild til að skila umhverfisupplýsingum sameiginlega með ársyfirliti, sbr. gr. 4.2. Skilafrestur framlengist þó ekki við það.]<sup>11</sup>

<sup>11</sup> Breyting 2022, ákvæði uppfært.



## 5 UMHVERFISVÖKTUN

### 5.1 Vöktunaráætlun

[Vakta skal gæðapætti sem hafa verið samþykktir af Umhverfisstofnun, sbr. lög nr. 36/2011 um stjórn vatnamála og skulu þeir tilgreindir í vöktunaráætlun. Vöktunaráætlunin skal vera til afmarkaðs tíma hverju sinni og endurskoðuð reglulega.]<sup>12</sup>

Rekstraraðili skal vakta helstu umhverfispætti í nágrenni kvíanna í samræmi við umfang losunar fyrirtækisins í þeim tilgangi að meta það álag á umhverfið sem starfsemin veldur. Slíkar mælingar skulu vera samkvæmt staðlinum ÍST ISO 12878 (m.a. vegna vals á viðmiðunarstöðum og varðandi kornastærð) og samþykktum líffræðilegum og eðlisefnafræðilegum gæðapáttum<sup>13</sup> og gerðar samkvæmt áætlun sem rekstraraðili leggur fram og Umhverfisstofnun samþykkir. Áætlunin skal vera til afmarkaðs tíma hverju sinni. Vakta skal dreifingu á losun mengunarefna til viðtaka og vistfræðilegar afleiðingar hennar. Meta skal umhverfisástand sjávarbotns, t.d. með myndatökum af botninum. Taka skal mið af leiðbeiningum Umhverfisstofnunar, „Upplýsingar um vöktunaráætlanir fiskeldisstöðva“ og útfæra áætlunina í samræmi við staðbundnar aðstæður. Endurskoða skal vöktunaráætlun óski Umhverfisstofnunar eftir því, t.d. ef hætt er að vinna eftir umhverfisstofnunum eða umhverfisstjórnunarkerfi.

Vöktunaráætlun skal einnig miðast við upplýsingapörf vegna burðarþolsmats Hafrannsóknarstofnunar og taka til vöktunar á áhrifum fiskeldisins á fuglalíf og sjávarspendýr í firðinum.

### 5.2 Kostnaður

Rekstraraðili skal greiða allan kostnað við rannsóknir á mengun í nágrenni kvíanna samkvæmt 5. kafla eða sinn hluta af kostnaðinum ef önnur fyrirtæki á svæðinu valda samskonar mengun. Mælingar skulu vera í höndum rekstraraðila eða aðila sem rekstraraðili tilnefnir og Umhverfisstofnun samþykkir.

## 6 FLOKKUN STARFSEMI OG GJALDSKYLDA

Starfsemi þessi er flokkuð í lögum nr. 7/1998 í viðauka II, [...] <sup>14</sup>, lið 2. Starfsemin er flokkuð í reglugerð nr. 550/2018 í viðauka IX, lið 2. Rekstraraðili greiðir Umhverfisstofnun gjald vegna útgáfu og kynningar starfsleyfisins og greiðir eftirlitsaðila gjald vegna eftirlits skv. gjaldskrá Umhverfisstofnunar.

Gjald vegna viðbótareftirlits, svo sem vegna vanefnda eða kvartana, greiðist sérstaklega samkvæmt gjaldskrá.

---

<sup>12</sup> Breyting 2022, viðbót.

<sup>13</sup> Samkvæmt lögum nr. 36/2011 um stjórn vatnamála.

<sup>14</sup> Breyting 2022, hér stóð áður „starfsemi B“.

## 7 GILDISTAKA

Starfsleyfi þetta, sem er veitt samkvæmt reglugerð nr. 550/2018, um losun frá atvinnurekstri og mengunarvarnareftirlit, sbr. lög nr. 7/1998, um hollustuhætti og mengunarvarnir öðlast gildi við afhendingu Matvælastofnunar til rekstraraðila og gildir til 17. mars 2036.

Starfsemin er ekki heimil án starfsleyfis og rekstraraðila ber að sækja tímanlega um nýtt starfsleyfi ef halda á rekstrinum áfram á sama stað þegar gildistími leyfisins rennur út.

Ákvörðun Umhverfisstofnunar um breytingu á starfsleyfi er kæránleg til úrskurðarnefndar umhverfis- og auðlindamála innan eins mánaðar frá birtingu ákvörðunar Umhverfisstofnunar skv. 1. mgr. 65. gr. laga nr. 7/1998, um hollustuhætti og mengunarvarnir, sbr. 4. gr. laga nr. 130/2011, um úrskurðarnefnd umhverfis- og auðlindamála.

Starfsleyfinu fylgir greinargerð í fylgiskjal.

Reykjavík, [23.06.2022]<sup>15</sup>

**Elva Rakel Jónsdóttir**  
staðgengill forstjóra

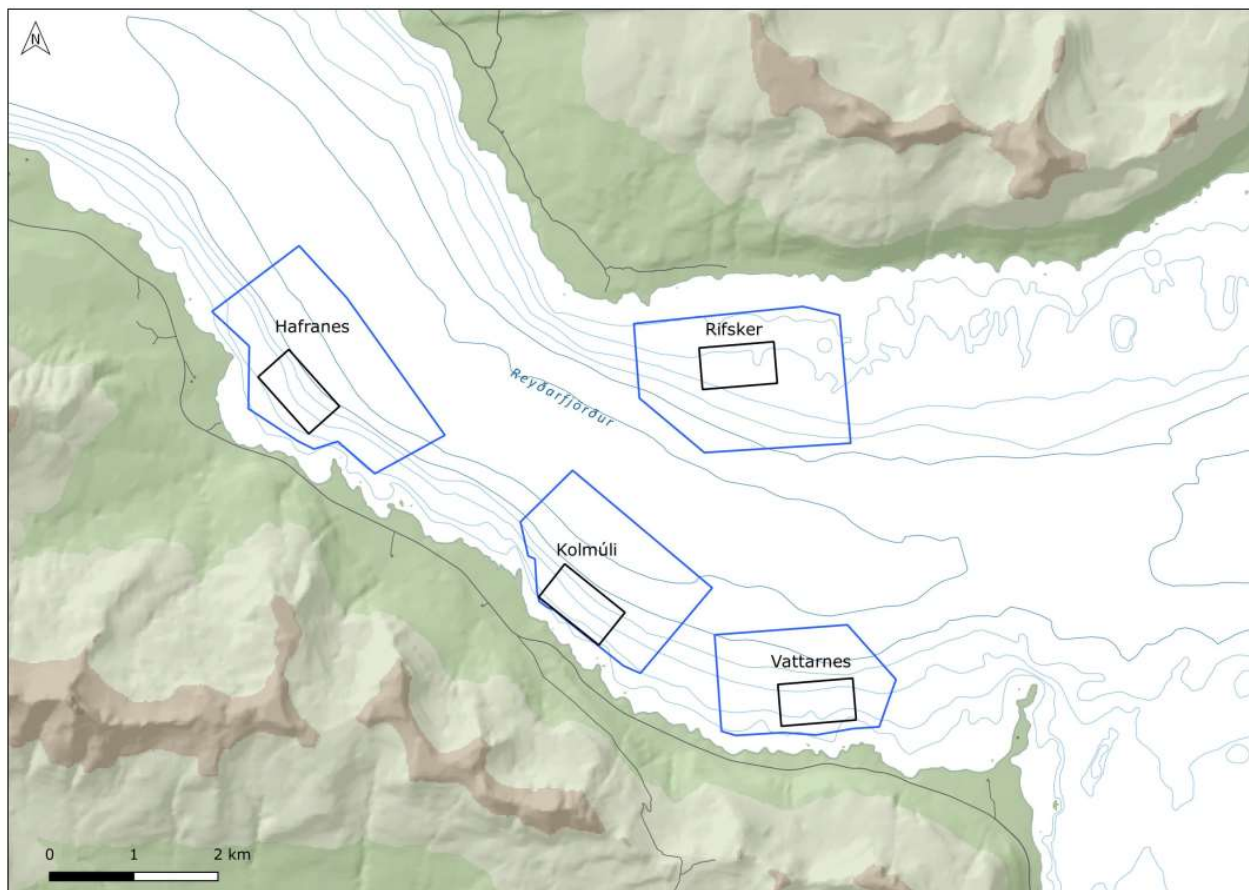
**Steinar Rafn Beck Baldursson**  
sérfræðingur

---

<sup>15</sup> Starfsleyfi þetta var upphaflega gefið út 17. mars 2020.

## Viðauki 1

Á kortinu má sjá staðsetningar sjókvíaldis í starfsleyfi.



Svæði sem afmarkað er með bláum ramma er svæði þar sem áhrifasvæði akkerisfestinga er afmarkað með bláum línum en innan svörtu ferninganna er heimilt að staðsetja sjókvíar.

Rétt er að taka fram að myndin sýnir ekki sjókvíaldissvæðin. Þau svæði eru skilgreind af dýralækni físksjúkdóma á Matvælastofnun. Ákvæði um sjókvíaldissvæði má finna í lögum nr. 71/2008 og þar er gert ráð fyrir einum árgangi eldisfískis hverju sinni og möguleiki er að fleiri en einn rekstrarleyfishafi starfræki sjókvíaldisstöðvar á sama svæði með skilyrtri samræmingu útsetningu seiða og hvíld svæðisins.

Skilgreind hafa verið þrjú svæði í Reyðarfirði (A, B og C). Svæðin Kolmúli og Rífsker tilheyra sjókvíaldissvæði A, Vattarnes er á sjókvíaldissvæði B og Hafranes er á sjókvíaldissvæði C.

## Viðauki 2

Hnit eldis á þeim svæðum sem starfsleyfið nær yfir:

	Rifsker	Kolmúli
1	64°58.552'N - 13°45.434'W	64°57.318'N - 13°48.155'W
2	64°58.818'N - 13°45.434'W	64°57.515'N - 13°47.723'W
3	64°58.818'N - 13°44.302'W	64°57.175'N - 13°46.877'W
4	64°58.552'N - 13°44.302'W	64°56.981'N - 13°47.310'W

	Vattarnes	Hafranes
1	64°56.369'N - 13°44.6706'W	64°58.864'N - 13°52.105'W
2	64°56.636'N - 13°44.6706'W	64°59.023'N - 13°51.609'W
3	64°56.636'N - 13°43.5387'W	64°58.635'N - 13°50.915'W
4	64°56.369'N - 13°43.5387'W	64°58.476'N - 13°51.411'W

## Viðauki 3

Hnit áhrifasvæða vegna akkerisfestinga sem starfsleyfið nær yfir, sbr. eldissvæðin sem tilgreind eru í viðauka 2:

	<b>Rifsker</b>	<b>Vattarnes</b>
1	64°58.952'N - 13° 43.279'W	64°56.605'N - 13° 42.889'W
2	64°58.132'N - 13° 43.273'W	64°56.313'N - 13° 43.201'W
3	64°58.150'N - 13° 45.484'W	64°56.315'N - 13° 43.595'W
4	64°58.530'N - 13° 46.394'W	64°56.294'N - 13° 44.162'W
5	64°59.007'N - 13° 46.385'W	64°56.328'N - 13° 44.654'W
6	64°59.026'N - 13° 43.822'W	64°56.334'N - 13° 45.361'W
7		64°56.368'N - 13° 45.575'W
8		64°56.986'N - 13° 45.558'W
9		64°56.978'N - 13° 43.550'W

	<b>Kolmúli</b>	<b>Hafranes</b>
1	64°58.106'N - 13°47.489'W	64°58.433'N - 13°51.573'W
2	64°57.805'N - 13°48.337'W	64°58.667'N - 13°52.288'W
3	64°57.585'N - 13°48.262'W	64°59.065'N - 13°52.199'W
4	64°57.563'N - 13°48.163'W	64°59.305'N - 13°52.718'W
5	64°57.355'N - 13°48.174'W	64°59.677'N - 13°51.326'W
6	64°57.291'N - 13°48.154'W	64°59.323'N - 13°50.675'W
7	64°57.248'N - 13°48.040'W	64°58.397'N - 13°49.366'W
8	64°57.229'N - 13°47.942'W	64°58.189'N - 13°50.466'W
9	64°57.156'N - 13°47.770'W	64°58.413'N - 13°50.984'W
10	64°56.835'N - 13°46.962'W	64°58.377'N - 13°51.352'W
11	64°56.780'N - 13°46.721'W	
12	64°56.967'N - 13°46.296'W	
13	64°57.285'N - 13°45.536'W	

## Viðauki 4

Yfirlit yfir skiladaga:

Í eftirfarandi ákvæðum starfsleyfisins eru ákveðnir skiladagar tilgreindir:

- Í gr. 2.1 er ákvæði um að rekstraraðili skuli setja sér umhverfismarkmið og þau endurskoðuð a.m.k. á fjögurra ára fresti.
- Tilkynna þarf Umhverfisstofnun hvenær seiði verði sett út, með a.m.k. tveggja vikna fyrirvara sbr. gr. 3.2.
- Í gr. 4.2 er kveðið á um að skila eigi ársyfirliti fyrir 1. maí ár hvert.
- [Í gr. 4.3 er ákvæði um að rekstraraðili skuli skila umhverfisupplýsingum árlega.]<sup>16</sup>

Sé misræmi á milli þessa viðauka og meginþexta starfsleyfisins gildir meginþextinn.

---

<sup>16</sup> Breyting 2022, hér stóð áður: „ústreymisbókhald“.



## Fylgiskjal

### Greinargerð vegna breytingar á starfsleyfi Laxa Fiskeldis ehf. vegna utanverðs Reyðarfjarðar.

#### 1. Almennt

Laxar Fiskeldi ehf. (kt. 621205-1370) starfrækir fiskeldi í Reyðarfirði og hófst starfsemin sumarið 2017. Starfsleyfi var gefið út á eldissvæðum innar í firðinum þann 19. janúar 2012. Það starfsleyfi er enn í gildi og gildir til 31. janúar 2028.

Í gildi er starfsleyfi vegna 3.000 tonna eldis í utanverðum firðinum sem var gefið út 17. mars 2020.

Með breytingu á þessu starfsleyfi er verið að veita leyfi fyrir aukningu í 10.000 tonn.

Tillagan hefur áður verið auglýst og leyfið gefið út en felld úr gildi með úrskurði úrskurðanefndar umhverfis og auðlindamála nr. 119/2020 á grundvelli þess að burðarþol og áhættumat erfðablöndunar væru áætlanir í skilningi þágildandi laga nr. 105/2006 um umhverfismat áætlana laga og ættu því að hljóta meðferð samkvæmt þeim. Nú liggur fyrir niðurstaða varðandi umhverfismat áætlana og er tillaga að starfsleyfi því auglýst.

Umhverfisstofnun auglýsti að nýju tillögu að breytingu á starfsleyfi Laxa Fiskeldis ehf. sbr. 8. mgr. 6. gr. reglugerðar nr. 550/2018, um starfsleyfi fyrir atvinnurekstur sem getur haft í för með sér mengun, til eldis með hámarks lífmassa á hverjum tíma allt að 10.000 tonnnum, á tímabilinu 13. maí til og með 6. júní 2022. Auglýsingin var birt á vefsíðu Umhverfisstofnunar þann 13. maí sl. ásamt gögnum sem lágu til grundvallar tillögunni. Heimilt var að gera athugasemdir við tillöguna á sama tímabili. Tilkynning um opinbera auglýsingu var send til rekstraraðila, sveitarfélagsins, Heilbrigðiseftirlits Austurlands og á aðra hagsmunaaðila sama dag og hún var birt á vefsíðu Umhverfisstofnunar.

#### 2. Afstaða til mats á umhverfisáhrifum

Álit Skipulagsstofnunar um framkvæmdina var sett fram um viðbótar-ársframleiðslu Laxa fiskeldis ehf. á allt að 10.000 tonna ársframleiðslu. Í ferli fyrir breytingu á starfsleyfinu hefur Umhverfisstofnun farið ítarlega yfir matsskýrslu og álit Skipulagsstofnunar með tilliti til þess að samkvæmt 2. mgr. 13. gr. laga nr. 106/2000, um mat á umhverfisáhrifum skal leyfisveitandi við útgáfu leyfis til framkvæmdar kynna sér matsskýrslu framkvæmdaraðila um framkvæmdina og leggja álit Skipulagsstofnunar um mat á umhverfisáhrifum hennar til grundvallar ákvörðun um breytingu leyfis. Umhverfisstofnun hefur yfirfarið ítarlega matsskýrslu og álit Skipulagsstofnunar m.t.t. þess hvort umhverfisáhrifum framkvæmdarinnar hafi verið lýst með fullnægjandi hætti og hvort gerðar hafi verið viðeigandi ráðstafanir til að draga úr neikvæðum umhverfisáhrifum. Álit Skipulagsstofnunar um mat á umhverfisáhrifum var birt 4. janúar 2019 og það er lagt til grundvallar þessu starfsleyfi ásamt matsferlinu í heild og umsókn rekstraraðila.

##### 2.1 Valkostir

Í matsskýrslu fyrir framkvæmdina var fjallað um valkosti sem nefndir hafa verið um eldi á landi, eldi í lokuðum sjókvíum og notkun á geldlaxi. Einnig er umfjöllum um aðra staðsetningarkosti en urðu fyrir valinu. Umhverfisstofnun telur að val rekstraraðila á valkosti sé stutt góðum rökum og greiningu í matsskýrslu.

##### 2.2. Umhverfisáhrif

Afstaða Umhverfisstofnunar um tiltekna þætti í umhverfismati er eftirfarandi:

##### ***Eðliseiginleikar, burðarþol í Reyðarfirði og tilhögun eldisins***

Burðarþolsmat Hafrannsóknastofnunar frá desember 2016 gaf til kynna að eldi í firðinum geti orðið allt að 20.000 tonnnum á ári. Eins og kemur fram hér að neðan takmarkast eldi á frjóum laxi í Reyðarfirði fremur við áhættumat vegna erfðablöndunar. Nú liggur fyrir niðurstaða varðandi umhverfismat áætlana vagna burðarþols- og áhættumats og er leyfið í samræmi við þær áætlanir.

Umhverfisstofnun bendir á að í starfsleyfi stofnunarinnar fyrir starfseminni eru ákvæði þess efnis að stofnunin geti einhliða frestað útsetningu seiða, bendi niðurstöður vöktunar til þess að umhverfisaðstæður séu óhagstæðar á eldissvæði og það þarfnist frekari hvíldar út frá líffræðilegum fjölbreytileika og umhverfissjónarmiðum. Gerð er krafa um vöktun svæða í starfsleyfi sem útfærð eru í vöktunaráætlun rekstraraðila.

### ***Ástand sjávar og botndýralíf***

Í umsögn Umhverfisstofnunar um frummatsskýrsluna, sem eins og áður segir, átti við um fyrirætlanir um allt að 10.000 tonna ársframleiðslu, taldi Umhverfisstofnun að lífmassi þeirrar framkvæmdar yrði innan þeirra marka sem sett eru sem forsenda fyrir metnu burðarþoli Reyðarfjarðar upp á 20.000 tonna hámarkslífmassa á hverjum tíma. Áhrif á botndýralíf yrðu talsvert neikvæð undir kvíum en afturkræf og óveruleg í nágrenni eldissvæða ef rétt yrði að málum staðið. Í starfsleyfi er þess gætt að draga úr áhrifum m.a. með hvíld eldissvæða og virkri vöktun með staðlinum ISO 12878.

### ***Fisksjúkdómar og laxalús***

Áhrif vegna sjúkdóma og laxalúsar heyrir undir Matvælastofnun og á þessum málefnum mun verða tekið í rekstrarleyfi. Fram kemur að bólusettt verði gegn kýlaveiki, kýlaveikibróður, vetrarsárum og vibrio. Nýrnaveiki er fyrir hendi í villtum laxfiski á Íslandi. Nýrnaveiki hefur fundist í einu tilfelli hjá rekstraraðila sem starfsmenn uppgötvuðu mjög fljótt og fisknum var þá slátrað. Fylgja skal meginviðmiði um 5 km lágmarksfjarlægð miðað við útmörk hvers eldissvæðis ótengdra aðila en Matvælastofnun getur að höfðu samráði við Hafrannsóknastofnun og að fenginni umsögn sveitarstjórnar heimilað styttri eða lengri fjarlægðir milli eldisstöðva. Laxalús getur fjölgað sér við íslenskar aðstæður og raunhæfur möguleiki er á að hún komi upp í Reyðarfirði.

Í umsögn Hafrannsóknastofnunar í mati á umhverfisáhrifum var t.d. bent á að ummæli í skýrslu dýralæknis fisksjúkdóma (2013-2015) um að laxalús hafi fundist í sjókvíum á Vestfjörðum en einungis í litlu magni eigi ekki lengur við. Jafnvel geti verið líklegt að meðhöndla þurfi fisk í kvíum vegna lúsar. Enn sem komið er hefur að vísu ekki fundist laxalús í Reyðarfirði en vottur hefur fundist af fiskilús.

Í starfsleyfinu kemur fram að skrá skal lyfjanotkun m.a vegna laxalúsar (umfang og áætluð áhrif). Aðrar ráðstafanir sem tengjast þessum málaflokki heyra undir Matvælastofnun eins og áður segir.

### ***Erfðablöndun***

Í þessu máli er byggt á matsskýrslu frá 2018 um viðbótar-ársframleiðslu Laxa fiskeldis ehf. á allt að 10.000 tonna ársframleiðslu af laxi í sjókvíum í Reyðarfirði. Umsókn um starfsleyfi hafði þá þegar verið send árið áður en gat ekki hlotið afgreiðslu vegna þess að umhverfismat lá ekki fyrir. Á þessu stigi kom fram að áform rekstraraðila samræmdust ekki áhættumati Hafrannsóknastofnunar vegna erfðablöndunar og brást rekstraraðili við með því að senda inn breytta umsókn þann 30. janúar 2019. Sú umsókn fól í sér að áformin voru aðlöguð að áhættumatinu og því var farið fram á að gefið yrði út starfsleyfi fyrir allt að 3.000 tonnnum af laxi og að hámarki yrðu 3.000 tonn af lífmassa á hverjum tíma á þeim eldissvæðum sem koma fram í leyfinu.

Áhrif á villta laxastofna eru miðað við það magn sem fór í umhverfismat og í samræmi við áhættumat Hafrannsóknarstofnunar um sameiginlegt 16.000 tonna hámarkseldi frjórna laxa í Reyðarfirði.

### ***Sjávarnytjar***

Í matsskýrslu kemur fram að arðbærar veiðar væru litlar í firðinum. Til stuðnings því sjónarmiði voru lagðar fram veiðiskýrslur úr Reyðarfirði og vitnað í tvo nafngreinda stjórnarmenn í Félagi smábátaeigenda á Austurlandi þess efnis að fyrirhugaðar staðsetningar kvía trúfli ekki veiðar eða taki upp pláss í firðinum.

Umhverfisstofnun telur gögnin sýna fram á að veiði sé lítil og lítur einnig til ummæla stjórnarmannanna í Félagi smábátæigenda á Austurlandi.

### ***Efnistaka á botni Reyðarfjarðar***

Umhverfisstofnun telur að staðsetningum kvía fyrir fiskeldið hafi þannig verið fyrir komið að þær muni ekki trufla efnistöku af sjávarbotni.

### ***Minjar***

Ekki eru þekktar fornleifar á eldissvæðunum.

### ***Fuglar***

Umhverfisstofnun telur mikilvægt að athuguð verði áhrif aukins eldis á fugla í CR hættuflokki á nýjum válista NÍ (2017). Sett hefur verið inn ákvæði í starfsleyfi um að vakta áhrif fiskeldisins á fuglalíf. Vöktunaráætlun tekur nánar á þessari vöktun.

### ***Sjávarspendýr***

Landselur kæpir sennilega í Reyðarfirði. Áhrif á landsel þarf að vakta að mati Umhverfisstofnunar og sett hefur verið inn ákvæði í starfsleyfi um að vakta áhrif fiskeldisins á sjávarspendýr í firðinum. Vöktunaráætlun tekur nánar á þessari vöktun.

## **2.3 Samfélagsleg áhrif**

Umhverfisstofnun bendir á að áhrif á ásýnd fjarðarins mun bera einkenni iðnaðar í frekari mæli en verið hefur og kann framkvæmdin því að hafa neikvæð áhrif á sjónræna upplifun ferðamanna sem og heimamanna. Áhrifin eru afturkræf ef eldið verður lagt af.

## **2.4 Niðurstaða**

Tekin hefur verið ákvörðun um breytingu á starfsleyfi að undangenginni ítarlegri yfirferð á gögnum og með tilliti til málsmeðferðargagna.

Umhverfisstofnun telur að kröfur og vöktun sem tilgreind eru í starfsleyfinu séu líkleg til að draga úr neikvæðum umhverfisáhrifum og feli í sér samþættar mengunarvarnir og stuðli að því að vel verði fylgst með umhverfisáhrifum. Stofnunin telur að þau umhverfisáhrif sem mun líklega verða vart við verði helst staðbundin og að mestu afturkræf áhrif. Stofnunin telur að staðarval eldissvæða sé til þess fallið að lágmarka áhrif eldisins. Með þeim kröfum sem sett eru í starfsleyfi og vöktunaráætlun ásamt því að horfa til áhættumats erfðablöndunar er dregið úr mögulegum áhrifum á líffræðilegan fjölbreytileika vegna eldisins.

Umhverfisstofnun telur að umhverfisáhrifum framkvæmdarinnar hafi verið lýst með fullnægjandi hætti og að matsferlið í heild sé traustur og lögmætur grundvöllur fyrir breytingu á starfsleyfinu.

## **3. Athugasemdir**

Engar athugasemdir bárust vegna tillögunnar á auglýsingatíma.

## **4. Breytingar frá auglýstri tillögu**

Ekki hafa verið gerðar efnislegar breytingar frá auglýstri tillögu.

## **5. Aðrar leyfisveitingar**

Til starfrækslu fiskeldisstöðva þarf starfsleyfi Umhverfisstofnunar og rekstrarleyfi Matvælastofnunar. Unnið var að samræmingu starfsleyfis og rekstrarleyfis hjá stofnununum, sbr. lög nr. 71/2008 um fiskeldi og lög nr. 7/1998 um hollustuhætti og mengunarvarnir.

## 6. Gildistaka

Stofnunin hefur tekið ákvörðun um breytingu á starfsleyfi fyrir rekstraraðila. Leyfið tekur gildi við afhendingu til rekstraraðila.