

Eskja hf

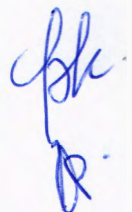


Skýrsla um grænt bókhald
Mjöl- og lýsisvinnslu
fyrir árið 2021

Handwritten signature in blue ink.

Efnisyfirlit

1.0 ALMENNAR UPPLÝSINGAR.....	2
2.0 VERKSMÍÐJAN.....	3
2.1 STAÐSETNING	3
2.2 UMHVERFISSTEFNA ESKJU.....	4
2.3 GRÆNT BÓKHALD.....	5
2.4 FLÆÐIRIT VERKSMÍÐJUNNAR.....	6
3.0 LYKILTÖLUR.....	6
3.1 HRÁEFNISNOTKUN.....	7
3.2 NOTKUN HJÁLPAEFNA	7
3.3 MENGANDI EFNI	8
3.4 SORPFLOKKUN.....	8
3.5 AUÐLINDANOTKUN.....	8
3.6 LOFTMENGUN.....	10
3.7 FRÁRENNSLI	10
3.8 HÁVAÐI	10
4.0 YFIRLÝSING STJÓRNAR	11
5.0 ÁRITUN ENDURSKOÐANDA	11



Nafn: Eskja hf, mjöl- og lýsisvinnsla

Heimilisfang: Strandgata 2, 735 Fjarðabyggð

Útgefandi starfsleyfis: Umhverfisstofnun

Eftirlitsaðili með starfsleyfi: Heilbrigðiseftirlit Austurlands

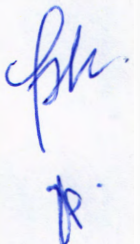
Númer fyrirtækisflokks: 6,9

Stjórn Eskju hf:

Erna Þorsteinsdóttir
Þorsteinn Kristjánsson
Einar Þór Sverrisson

Starfsleyfi frá MAST gildir til 26.07.2023

Afrit af starfsleyfi Eskju er að finna í viðauka.



Mjöl- og lýsisvinnsla Eskju var fyrst stofnuð árið 1954. Núverandi vinnsla hefur gengið í gegnum mikla endurnýjun á undanförunum árum. Fyrst árið 1994 með uppsetningu nýrra soðkjarnatækja sem lauk árið 2000. Árið 2012 var ráðist í mikla endurbyggingu á verksmiðjunni þar sem búnaður til þurrkunar á mjöli var endurbættur og er verksmiðjan nú að fullu rafvædd og er jarðefnaeldsneyti einungis notað sem varaafli. Einnig var nýr skorsteinn reistur, hreinsivirki fyrir útblástur, verksmiðjuhúsið endurbyggt og nýtt starfsmannahús reist. Búnaður til rafþurrkunar var tekinn í notkun í janúar 2013.

Afköst eru 1.000 tonn af hráefni á sólarhring og hægt er að geyma allt að 5.000 tonn af hráefni í geymslum verksmiðjunnar í einu. Starfsmenn eru að jafnaði um 20 og er unnið á vöktun allan sólarhringinn.

Verksmiðjan er búin öllum þeim besta tækja- og tækniþúnaði sem fáanlegur er til framleiðslu mjöl- og lýsisafurða og getur hún með loftþurrkun við lágan hita framleitt hágæðamjöl sem m.a. er notað til framleiðslu fiskeldisfóðurs.

Gæða- og umhverfiskröfur til vinnslunnar eru miklar og rekur verksmiðjan eigin rannsóknastofu auk þess að styðjast við HACCP gæðakerfi sem tryggir að afurðir Mjöl- og lýsisvinnslunnar séu ávallt af þeim gæðum sem viðskiptavinir hennar óska. Vinnslan fékk í ársbyrjun 2004 FEMAS vottun á framleiðslu sína fyrst verksmiðja á Íslandi.

2.1 Staðsetning

Mjöl- og lýsisvinnsla Eskju er staðsett við Strandgötu 2 sem er iðnaðarsvæði á Eskifirði og skrifstofa fyrirtækisins er staðsett að Leirubakka 4.



Mynd 1 Yfirlitsmynd af Eskifirði sem sýnir athafnasvæði fiskimjölsverksmiðjunnar

Íbúabyggð er í nokkurri fjarlægð frá vinnslunni, bæði upp í hlíðinni og utar og innar í firðinum.

Blk.
28.

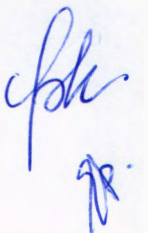
Það er stefna Eskju hf. að allir þættir í starfsemi fyrirtækisins séu í fullri sátt við umhverfi sitt. Fyrirtækið umgengst auðlindir og umhverfi af ábyrgð og samkvæmt þeim lögum og reglugerðum sem gilda. Ávallt er stefnt að hámarksnýtingu hráefna og orkugjafa. Fyrirtækið notar efni, rekstrarvörur og umbúðir sem eru umhverfisvænar. Úrgangi og losun frá skipum og deildum er haldið í lágmarki og séð til þess að úrgangur sem til fellur sé ætíð losaður á þann hátt að ekki valdi skaða í náttúru eða umhverfi.



Starfsfólk skrifstofu Eskju sér um að færa reikninga er varða vörur sem flokkast undir grænt bókhald og eru þeir merktir sérstaklega í bókhaldi fyrirtækisins.

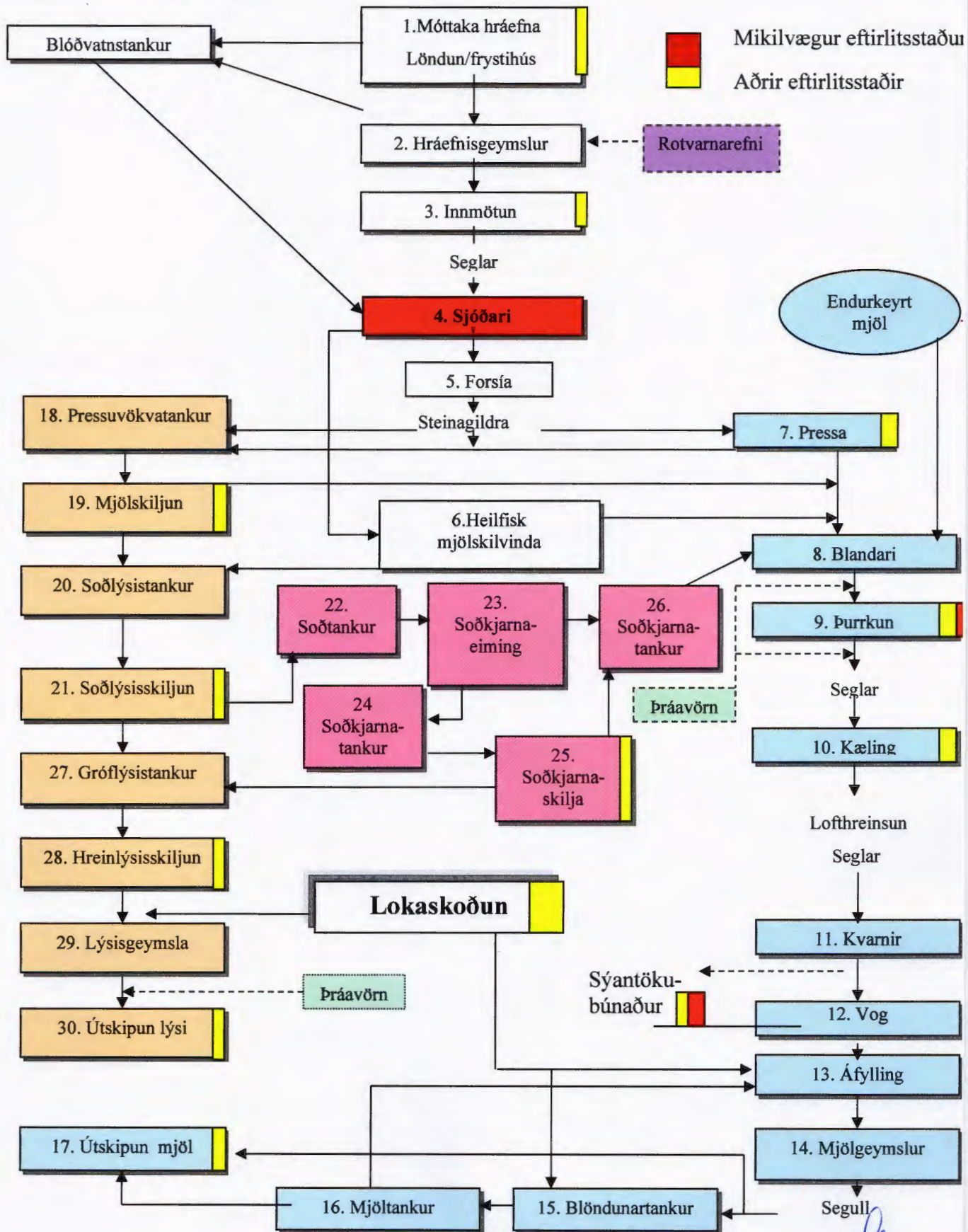
Haukur Líndal Jónsson verksmiðjustjóri mjöl- og lýsisvinnslu sér um að safna saman tölulegum upplýsingum varðandi notkun á eldsneyti, hreinsiefnum, íblöndunarefnum, hráefni og ýmsum öðrum vörum er tengjast rekstrinum.

Skýrslan um grænt bókhald var unnin af Hauki Líndal Jónssyni verksmiðjustjóra Skýrslan er endurskoðuð af Pálma Benediktsyni tæknifræðingi sem hefur mikla þekkingu á vinnslum af þessu tagi.



Mynd 2 Flæðirit

Eins og mynd 2 sýnir er vinnslan í mörgum þrepum, en um tvær megin leiðir er að ræða, það er vökvaleið og þurrefnisleið. Vökvaleiðin skilar af sér lýsi og þurrefnisleiðin fiskimjöli.



3.1 Hráefnisnotkun

Á árinu 2021 tók mjöl- og lýsisvinnsla Eskju á móti 64.320 tonnum af hráefni til vinnslu og skiptist það eins og tafa 1 sýnir.

Tafla 1 Hráefni til vinnslu árið 2021

Hráefni	Magn	Eining
Loðna	16.324	Tonn
Kolmunni	35.072	Tonn
Makrillafskurður	5,519	Tonn
Síldarafskurður	7.436	Tonn
Síld		Tonn
Annað	226	Tonn
Alls	64.578	Tonn

Við móttöku hráefnis inn í verksmiðju er TVN-gildi Hráefnis mælt af efnarannsóknarmanni mjöl- og lýsisvinnslu tvisvar á sólarhring. Í starfsleyfi Eskju segir að TVN-gildi hráefnis sem tekið er til vinnslu í verksmiðju megi ekki fara yfir 120 mg N/100 g nema í undantekningar tilvikum og að þá sé eftirlitsaðila gert viðvart um það. Árið 2021 fór TVN gildi í hráefni aldrei sinni yfir 120 mg N/100 g.

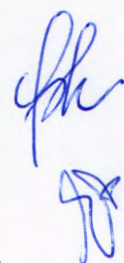
3.2 Notkun hjálparefna

Árið 2021 var aðeins notuð ediksýra (C_3COOH 80%) til að hráefnið geymist betur og verði þannig auðveldara í vinnslu.

Andyldiefni(antioxydants) eru hins vegar notuð sem þráavörn í fiskimjöl að óskum kaupenda. Frá áramótum 2019 hefur eingöngu verið notað náttúruleg efni til blöndunar.

Tafla 2 Hjálparefni notuð við vinnslu árið 2021

Hjálparefni	Magn	Eining
Ediksýra í hráefni	94.242	lítrar
Natríumnítrit	0	lítrar
Formaldehyð í hráefni	0	lítrar
Þráavörn í fiskimjöl	6.661	lítrar
Alls	100.903	lítrar



3.3 Mengandi efni

Mengandi efni saltpétursýra (HNO_3 80%) og vítissóði (NaOH) eru notuð í þynntum lausnum í sjálfvirkum hreinsikerfum soðkjarnatækjanna og til hreinsunar véla, lagna og geymslukara annarra vinnsluferla í verksmiðjunni.

Tafla 3 Notkun mengandi efni árið 2021

Mengandi efni	Magn	Eining
Saltpétursýra (HNO_3)	1.400	lítrar
Vítissóði (NaOH)	24.500	kg

3.4 Sorpflokkun

Allt sorp sem fellur til við vinnsluna er urðað, endurunnið eða flokkað af Terra Umhverfisþjónusta. Sorp er flokkað í sex flokka:

1. Blandaður úrgangur
2. Timbur litað
3. Hreint Timbur
4. Óflokkað sorp.
5. Umbúðir
6. Járn í endurvinnslu

Tafla 4 Sorpflokkun vinnslu árið 2021

Sorpflokkur	Magn	Eining
1. Blandaður úrgangur	11.840	kg
2. Óflokkaður grófur úrgangur	990	kg
3. Timbur litað	3.090	kg
4. Hreint timbur	5.260	kg
5. Umbúðir	5.260	kg
6. Járn í endurvinnslu	156.1180	kg

3.5 Auðlindanotkun

Þær auðlindir sem notaðar eru.

Tafla 5 Auðlindanotkun vinnslu árið 2021

Auðlindanotkun	Magn	Eining	x/tonn hráefni
Rafmagn	26.497.739	kwst	0,4
Díselolía	1.068.278	kg	
Vélaolía fyrir lyftara og tæki	11.141	Lítrar	
Vatn	158.118	m^3	5.4

3.6 Loftmengun

Reynt er að halda allri loftmengun í lágmarki en óhjákvæmilega kemur í einstaka tilvikum lykt frá slíkri vinnslu sem mjöl- og lýsisvinnslan er. Ef upp kemur sú staða að rafmagn frá veitu skerðist, brennir vinnslan Díselolíu sem gefur frá sér mengandi lofttegundirnar CO₂ og SO₂.

Tafla 6 Loftmengun miðað við brennslu á 1.068.278 kg af Díselolíu árið 2021.

Loftmengun	Magn	Eining
CO ₂	3.461	tonn*
SO ₂	2	tonn**

Til að lágmarka þá lykt sem kemur frá fiskimjölverksmiðjunni var árið 2013 settur upp 42 m skorsteinn og settir voru upp 3 klórturnar og 1 þvottaturn, all loft og afsog frá verksmiðjunni er þvegið með klór og vítissóða.

Árið 2013 var settur upp rafbúnaður til hitunar á þurrkaralofiti þannig að nú í dag er verksmiðjan eingöngu keyrð á rafmagni.

3.7 Frárennsli

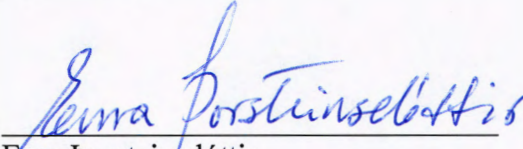
Frárennsli frá löndunarkerfi, hráefnisgeymslum og vinnslu er leitt í gegnum fitugildru. Frárennsli er vaktað og mælt reglulega.

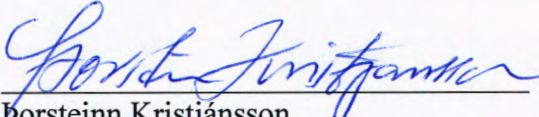
3.8 Hávaði

Hávaði frá vinnslunni í nærliggjandi íbúðabyggð er vart mælanlegur enda er töluverð vegalengd í næstu íbúðabyggð. Mælingar voru gerðar 2017 og þeim skilað inn.

Það staðfestist með undirskrift stjórnar að allar upplýsingar í skýrslu þessari eru unnar úr gögnum fyrirtækisins.

Stjórn Eskju:

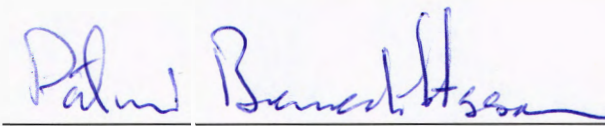

Erna Þorsteinsdóttir


Þorsteinn Kristjánsson

Einar Þór Sverrisson

5.0 Áritun endurskoðanda

Endurskoðaðar hafa verið tölulegar upplýsingar í skýrslu um grænt bókhald fyrir Eskju hf fyrir árið 2019 sbr. 10 gr. reglugerðar nr. 851/2002.


Pálmi Benediktsson tæknifræðingur