

STARFSLEYFI

Eldi á laxi

Laxar [Fiskeldi]¹ ehf.

Reyðarfjörður

Lögheimili:

Hlíðasmári 4, 201 Kópavogur,

Kt.: [450220-1400]²

1 ALMENN ÁKVÆÐI

1.1 Rekstraraðili

Starfsleyfi þetta gildir fyrir Laxa [Fiskeldi]³ ehf., kt. [450220-1400]⁴, fyrir sjókvíaeldi á laxi í Reyðarfirði. Laxar [Fiskeldi]⁵ ehf. er hér eftir nefnt rekstraraðili.

Komi nýr aðili að rekstrinum getur hann sótt um að starfsleyfið verði fært yfir á sig án þess að gefið verði út nýtt starfsleyfi. Með umsókninni skulu fylgja gögn sem sýna fram á að rekstraraðilinn hafi tekið við rekstrinum. [Verði gerð breyting á nafni rekstraraðila ber honum að tilkynna Umhverfisstofnun um slíka breytingu.]⁶

Rekstraraðili getur falið verktaka að annast verk fyrir sig, enda hafi hann þá gengið úr skugga um að viðkomandi hafi öll tilskilin opinber leyfi. Rekstraraðili ábyrgist þó áfram að ákvæðum starfsleyfisins sé fylgt. Rekstraraðila ber að uppfylla gildandi lög og reglugerðir á starfssviði sínu og haga starfsemi í samræmi við gildandi skipulagsáætlanir.

1.2 Umfang starfseminnar

Starfsleyfið tekur til eldis á laxi í Reyðarfirði að hámarki [10.000]⁷ tonn af lífmassa á hverjum tíma. Um er að ræða eldi í sjókvíum og skal það vera staðsett innan fjögurra eldissvæða sem tilgreind eru í viðaukum 1 og 2.

¹ Breyting 15. október 2020, hér stóð áður „eignarhaldsfélag ehf.“

² Breyting 15. október 2020, hér stóð áður „621205-1370“.

³ Breyting 15. október 2020.

⁴ Breyting 15. október 2020.

⁵ Breyting 15. október 2020.

⁶ Breyting 2. október 2020.

⁷ Breyting 2. október 2020, hér stóð áður „3.000“.

Eldissvæðin eru þar nefnd Hafranes, Rífsker, Kolmúli og Vattarnes.

Rekstraraðila er heimilt að framleiða í kynslóðaskiptu eldi í sjókvíum á tveimur af þremur sjókvíaeldissvæðum í Reyðarfirði með eftirfarandi takmörkunum:

Sjókvíaeldissvæði A

Eldissvæðin Kolmúli og Rífsker.

Sjókvíaeldissvæði B

Eldissvæðið Vattarnes.

Sjókvíaeldissvæði C

Eldissvæðið Hafranes.

Eldið er að jafnaði á tveimur eldissvæðum í senn og að loknu því tímabili eru eldissvæðin hvíld samanber gr. 3.2 í starfsleyfi.

Reksturinn skal vera aðskilinn, hvað varðar eftirlit og umhverfiskröfur, frá því fiskeldi sem Umhverfisstofnun heimilaði sama rekstraraðila í starfsleyfi sem gefið var út fyrir fiskeldi í Reyðarfirði þann 19. janúar 2012.

Fjarlægðamörk milli eldissvæða skulu vera samkvæmt [18. gr. reglugerðar nr. 540/2020]⁸ um fiskeldi⁹.

1.3 Eftirlit

Umhverfisstofnun hefur eftirlit með starfsemi rekstraraðila í samræmi við ákvæði X. kafla reglugerðar nr. 550/2018, um losun frá atvinnurekstri og mengunarvarnareftirlit.

Eftirlit felst m.a. í reglubundinni skoðun á vettvangi, móttöku athugasemda, fyrirspurna og yfirferð gagna sem rekstraraðila ber að skila. Viðbótareftirlit getur m.a. farið fram vegna nýs búnaðar, vegna kvartana eða sérstakra úttekta vegna áætlana sem rekstraraðili hefur gert um úrbætur.

Tímabilið milli tveggja vettvangsheimsókna við eftirlit skal byggt á grundvelli eftirlitsáætlana sbr. 57. gr. reglugerðar nr. 550/2018, þar með talið viðmiðunum um möguleg og raunveruleg áhrif á heilbrigði manna og umhverfið, skrá yfir hvernig starfsleyfisskilyrðum er fylgt og þátttöku í vottuðu umhverfisstjórnunarkerfi.

Fyrirvaralaust eða annað óvenjubundið eftirlit skal fara fram til rannsóknar á alvarlegum ábendingum vegna umhverfisins, alvarlegum umhverfisslysum, óhöppum og tilvikum, þar sem reglum er ekki fylgt, eins fljótt og auðið er og eftir því sem við á, fyrir veitingu, endurskoðun eða uppfærslu leyfis.

Eftir hverja vettvangsheimsókn skal eftirlitsaðili taka saman skýrslu með lýsingu á því sem fram kom og skiptir máli varðandi það hvort starfsemin sé í samræmi við starfsleyfisskilyrðin ásamt niðurstöðum um hvort frekari aðgerðir eru nauðsynlegar. Skýrslan skal gerð aðgengileg á vefsvæði eftirlitsaðila eftir að rekstraraðili hefur fengið tækifæri til að koma að athugasemdum og brugðist hefur verið við þeim. Athugasemdirnar skulu eftir atvikum birtar með skýrslunni.

⁸ Breyting 2. október 2020, hér stóð áður „4. gr. reglugerðar nr. 1170/2015“.

⁹ Meginviðmið skal vera 5 km lágmarksfjarlægð á milli sjókvíaeldisstöðva ótengdra aðila miðað við útmörk hvers eldissvæðis en Matvælastofnun getur að höfðu samráði við Hafrannsóknastofnun og að fenginni umsögn sveitarstjórnar heimilað styttri eða lengri fjarlægðir milli eldistöðva.

1.4 Breytingar á rekstri

Rekstraraðili skal veita útgefanda starfsleyfis upplýsingar um fyrirhugaðar breytingar á rekstri með góðum fyrirvara áður en ráðist verður í þær, sbr. 1. mgr. 13. gr. reglugerðar nr. 550/2018. Á grundvelli þeirra metur stofnunin hvort nauðsynlegt sé að gefa út nýtt starfsleyfi sbr. 2. mgr. 13. gr. reglugerðarinnar.

1.5 Gangsetning og stöðvun rekstrar (lokun)

Verði rekstri hætt, tímabundið eða varanlega, eða reksturinn stöðvast óvænt skal vera áætlun til staðar til þess að úrgangi, efnum, búnaði og rekstrarsvæði verði ráðstafað á viðurkenndan hátt. Þar skal koma fram hvað gera skal annars vegar þegar það verður tímabundin rekstrarstöðvun og hins vegar þegar um varanlega rekstrarstöðvun er að ræða. Í áætluninni skal gengið út frá því að lágmarka möguleg mengunaráhrif. Eftirlitsaðila er heimilt að krefja rekstraraðila um að tímasetja áætlun um frágang ef hann telur þörf á.

Útbúa skal og vinna eftir neyðaráætlun sem skal vera tiltæk ef kemur til óvæntrar stöðvunar á rekstri eldisstöðvarinnar. Neyðaráætlunin skal innihalda tillögur um meðferð og förgun eldisfisksins þann tíma sem eldisstöðin er ekki í rekstri.

Tilkynna skal eftirlitsaðila án tafar um stöðvun rekstrar og ráðstafanir þar að lútandi þannig að taka meggi út frágang. Tilkynna skal eftirlitsaðila um gangsetningu ef rekstur hefur legið niðri.

1.6 Endurskoðun starfsleyfis

Endurskoða skal starfsleyfið reglulega, sbr. 15. gr. laga nr. 7/1998 og 14. gr. reglugerðar nr. 550/2018.

Einnig er skylt að endurskoða starfsleyfið ef forsendur rekstrarins breytast með eftirfarandi hætti, sbr. 14. gr. reglugerðar nr. 550/2018:

- Ef rekstraraðili breytir rekstrinum með þeim hætti að tilkynningaskyld er sbr. gr. 1.4.
- Þegar mengun af völdum stöðvar er slík að nauðsynlegt reynist að endurskoða gildandi viðmiðunarmörk fyrir losun sem tilgreind eru í starfsleyfi eða láta ný viðmiðunarmörk koma fram í leyfinu.
- Þegar nota þarf aðra tækni vegna rekstraröryggis.
- Þegar nauðsynlegt er að fara að nýjum eða endurskoðuðum umhverfisgæðastöðlum í samræmi við 11. gr. reglugerðar nr. 550/2018.
- Ef breytingar verða á bestu aðgengilegu tækni sem gera það kleift að draga umtalsvert úr losun mengunarefna. Ef breytingar verða á viðmiði um bestu aðgengilegu tækni (BAT) skal rekstraraðili senda útgefanda starfsleyfis, skv. beiðni útgefandans, tímasetta áætlun sem um það með hvaða hætti hann hyggist taka upp hina nýju tækni en rökstyðji annars að honum sé það ekki mögulegt.
- Ef breytingar verða á lögum eða reglum um mengunarvarnir eða annað sem snertir reksturinn.
- Ef burðarþolsmat svæðisins er metið of lítið fyrir rekstur stöðvarinnar.
- Ef vöktun leiðir í ljós að umhverfismarkmið sem sett hafa verið fyrir umrætt vatnshlot á grundvelli laga nr. 36/2011 um stjórn vatnamála, nást ekki. Endurskoðun skal tryggja að umhverfismarkmiðum verði náð.
- Ef breytingar verða á áhættumati Hafrannsóknastofnunar.

Rekstraraðila er þó ætíð skylt að fara að gildandi lögum og reglugerðum, sbr. gr. 1.1, jafnvel þótt starfsleyfi hafi ekki verið endurskoðað.

1.7 Valdsvið, viðurlög og þvingunarúrræði

Fylgi rekstraraðili ekki ákvæðum starfsleyfis, laga og reglugerða á starfssviði sínu, eða fyrirmælum eftirlitsaðila um úrbætur, getur eftirlitsaðili beitt ákvæðum XVII. kafla laga nr. 7/1998, um hollustuhætti og mengunarvarnir, til að knýja fram úrbætur.

Stofnuninni er m.a. heimilt að veita áminningu og hæfilegan frest til úrbóta, ákveða rekstraraðila dagsektir og stöðva starfsemi eða takmarka hana til bráðabirgða, sé um alvarlega hættu, alvarleg tilvik eða ítrekað brot að ræða eða ef ekki er sinnt úrbótum innan tiltekins frests.

Umhverfisstofnun getur lagt á stjórnvaldssektir sbr. 67. gr. laga nr. 7/1998.

1.8 Upplýsingaréttur almennings

Almenningur á rétt á aðgengi að upplýsingum um starfsleyfi og starfsleyfisumsókn og upplýsingum um mengunareftirlit í samræmi við 6. gr. og IV. viðauka reglugerðar nr. 550/2018.

Umhverfisstofnun birtir niðurstöður skv. gr. 1.3 og gr. 1.7 opinberlega. Birtingin er á vefsíðu stofnunarinnar eða með öðrum aðgengilegum hætti. Að öðru leyti vísast til upplýsingastefnu stofnunarinnar.

1.9 Umhverfisábyrgð

Rekstraraðili ber ábyrgð á umhverfistjóni eða yfirvofandi hættu á slíku tjóni af völdum atvinnustarfsemi sbr. lög nr. 55/2012, um umhverfisábyrgð og skal koma í veg fyrir tjón eða bæta úr tjóni ef það hefur orðið og bera kostnað af ráðstöfunum sem af því leiðir.

2 STARFSHÆTTIR

2.1 Starfshættir

Rekstraraðili skal beita góðum starfsreglum við rekstur stöðvarinnar. Í því felast aðgerðir til að draga úr umhverfisáhrifum eldisins, m.a. með góðum starfsaðferðum við fóðrun og notkun efna og lyfja, með því að tryggja gott heilbrigðisástand eldisstofsins, svo og að draga úr losun efna út í umhverfið. Gerðar skulu nauðsynlegar ráðstafanir til þess að koma í veg fyrir mengunaróhöpp og draga úr afleiðingum þeirra. Rekstraraðili skal setja sér umhverfismarkmið og starfa samkvæmt þeim og skulu þau endurskoðuð á a.m.k. fjögurra ára fresti. Ef umhverfismarkmið eru hluti af umhverfisstjórnunarkerfi rekstraraðila er fullnægjandi að vísa til þeirra.

2.2 Samskipti og samráð

Sérstakur fulltrúi rekstraraðila skal vera tengiliður við eftirlitsaðila og ber hann ábyrgð á samskiptum rekstraraðila vegna eftirlits með mengunarvörnum fyrirtækisins og framkvæmd viðbragðsáætla. Eftirlitsaðili getur haft samband við þennan aðila utan hefðbundins starfstíma ef þörf krefur.

2.3 Verkstjórn og takmörkun aðgangs

Tryggja skal að starfsfólk hafi fullnægjandi þekkingu á eitrunarhættu og eiginleikum þeirra efna sem það gæti komist í tæri við og skulu upplýsingar þar að lútandi ávallt vera tiltækar á vinnustað. Rekstraraðila er skylt að ganga þannig frá olíubirgðum, olíuúrgangi, eiturefnum og hættulegum efnum að ekki sé hættu á að þessi efni berist út í umhverfið, í sjó, í yfirborðsvatn eða í grunnvatn.

Rekstraraðili skal halda rekstrarsvæði sínu snyrtilegu. Eftirlitsaðili getur krafist lagfæringa og viðgerða á eldiskvíum, lóð, girðingu eða öðrum mannvirkjum ef nauðsynlegt þykir til þrífnaðar eða ef ástand þeirra er til lýta fyrir umhverfið.

2.4 Umhverfisstjórnunarkerfi

Rekstraraðili getur valið að vinna eftir umhverfisstjórnunarkerfi, kjósi hann það. Velja má staðlað umhverfisstjórnunarkerfi, t.d. ISO 14001, eða þátttöku í umhverfisstjórnunarkerfi ESB, sbr. reglugerð nr. 344/2013 um frjálsa þátttöku fyrirtækja og stofnana í umhverfisstjórnunarkerfi Evrópusambandsins (EMAS).

2.5 Áhættumat og viðbragðsáætlun vegna hættu á mengun hafs og stranda

Rekstraraðili skal vera með viðbragðsáætlun sem unnin er á grundvelli áhættumats sem að lágmarki felur í sér skilyrði í viðauka I.b. í lögum nr. 33/2004, um varnir gegn mengun hafs og stranda. Viðbragðsáætlun skal vera tiltæk starfsmönnum á vinnustað og aðgengileg eftirlitsaðila.

2.6 Viðbrögð við mengunaróhöppum

Verði óhapp sem getur haft í för með sér losun mengandi efna út í umhverfið skal þegar í stað grípa til aðgerða til að koma í veg fyrir útbreiðslu mengunarefna og til að fyrirbyggja að mengun valdi skaða á umhverfinu. Eftir því sem við á skal fylgja viðbragðsáætlun, sbr. gr. 2.5. Rekstraraðila ber að hreinsa þá mengun sem kann að verða við óhöpp eða önnur atvik, á sinn kostnað.

Rekstraraðili skal fara yfir öll óhöpp og gera ráðstafanir sem miða að því að hindra að sambærileg atvik endurtaki sig. Eftirlitsaðili skal upplýstur um slíkar ráðstafanir.

2.7 Tilkynningar vegna mengunaróhappa

Ef óhapp verður sem þarfnast tafarlausra aðgerða skal hafa samband við 112.

Tilkynna skal eftirlitsaðila um mengunaróhapp eins fljótt og mögulegt er. Greina skal eftirlitsaðila frá því ef hætta er talin á neikvæðum afleiðingum fyrir umhverfið.

Eftirlitsaðila er heimilt, ef þörf er á, að óska eftir upplýsingum um önnur sérstök atvik í rekstri sem geta haft í för með sér aukna mengun. Einnig skal rekstraraðili fara yfir atvikið og gera ráðstafanir sem miði að því að hindra að sambærilegt atvik endurtaki sig. Eftirlitsaðili skal upplýstur um slíkar ráðstafanir.

2.8 Trygging vegna bráðamengunar

Rekstraraðili skal taka ábyrgðartryggingu eða leggja fram aðra fullnægjandi tryggingu sem Umhverfisstofnun metur gilda, sem jafngildir allt að 1 milljón SDR, sbr. 16. gr. laga nr. 33/2004. Rekstraraðili skal senda Umhverfisstofnun staðfestingu á tryggingunni þegar þess er óskað.

2.9 Breytingar á mælingum

Eftirlitsaðili getur, telji hann ástæðu til, farið fram á tíðari mengunarmælingar eða efnagreiningar en starfsleyfið gerir ráð fyrir eða heimilað að dregið verði úr tíðni mælinga eftir því sem við á.

Ákvörðun um að draga úr tíðni mælinga skal þó ekki tekin nema eitthvert eftirfarandi skilyrði sé fyrir hendi:

- Mælingar hafi sýnt með sannfærandi hætti að mengunarpáttur er óverulegur.
- Mælingum hafi áður verið fjölgað umfram þær sem starfsleyfið tilgreinir.
- Sýnt hafi verið fram á að nota megi aðrar aðferðir en mælingar við að meta mengunina.

3 VARNIR GEGN MENGUN YTRA UMHVERFIS

3.1 Mengunarvarnir

Rekstraraðila ber að uppfylla gildandi lög og reglugerðir á starfssviði sínu. Rekstraraðili skal nota bestu aðgengilegu tækni (BAT) sem skilgreind hefur verið við mengunarvarnir og nýta vel orku og vatn. Þegar aðferðum er beitt við mengunarvarnir sem valda því að mengun færast á milli andrúmslofts, vatns og jarðvegs skal lágmarka neikvæð áhrif á umhverfið (sambættar mengunarvarnir). Besta aðgengilega tækni hefur verið skilgreind í „Bat for fiskeopdræt i Norden“, ©Nordisk Ministerråd, TemaNord 2013:529.

Verði breytingar á bestu aðgengilegu tækni skulu þær taka gildi.

3.2 Hvíldartími

Eldið skal að jafnaði vera á tveimur eldissvæðum í senn miðað við að tveir árgangar séu aldir í 12-18 mánuði. Að loknu því tímabili eru eldissvæðin hvíld í a.m.k. 12 mánuði milli eldislota (frá lokum slátrunar).

Tilkynna þarf Umhverfisstofnun hvenær seiði verði sett út í kvíar, með a.m.k. tveggja vikna fyrirvara. Þá þurfa einnig að liggja fyrir upplýsingar um vöktun eldissvæðanna.

Þrátt fyrir hvíld eldissvæða skv. 1. mgr. getur Umhverfisstofnun einhliða frestað útsetningu í viðkomandi fjörð eða tiltekið eldissvæði eftir 12 mánaða hvíldartíma, bendi niðurstöður umhverfisvöktunar, sbr. gr. 5.1, til þess að uppsöfnun næringarefna eigi sér stað eða aðrar óhagstæðar aðstæður í umhverfinu eða náttúrunni að mati Umhverfisstofnunar.

3.3 Fóðurgjöf og val á fódri

Fóðurgjöf og vali á fódri skal stýrt þannig að myndun úrgangs sé í lágmarki, t.d. með fóðrunarkerfi sem tekur tillit til vaxtarlíkana.

3.4 Efnalosun

Losun fosfórs í viðtaka má ekki fara fram úr 9,0 kg /tonn af lífmassaaukingu á ári. Rekstraraðila er ekki heimil önnur losun á þeim eignum sem talin eru upp í listum I og II í viðauka reglugerðar nr. 796/1999, um varnir gegn mengun vatns.

3.5 Eldiskvíar og ráðstafanir vegna uppsöfnunar fóðurleifa

Til að hindra að uppsöfnun fóðurleifa hafi áhrif á heilbrigði eldisstofnsins og gæði umhverfis er rekstraraðila heimilt að flytja eldiskvíarnar til á svæðinu. Sama á við ef þörf krefur vegna hvers kyns yfirvofandi hættu fyrir búnað eða eldisfisk. Um heimild til flutnings eldisstöðvar út fyrir starfssvæði stöðvarinnar í neyðartilvikum skal farið samkvæmt [3. mgr. 41. gr. reglugerðar nr. 540/2020]¹⁰ um fiskeldi. Tilkynna skal eftirlitsaðila þegar kvíarnar eru fluttar til á eldissvæðinu. Halda skal starfsemi í hæfilegri fjarlægð frá annarri mengandi starfsemi og á milli kvía, þannig að mengunaráhrif, svo sem næringarefni, úrgangur eða súrefnisþurrð, valdi ekki skaða í öðrum atvinnurekstri, t.d. öðru sjávareldi. Nota skal traustar og góðar botnfestingar en þó skal forðast að raska botni eftir því sem kostur er.

Rekstraraðili skal nota upplýsingar sem fást með umhverfisvöktun, sbr. 5. kafla, til hliðsjónar við framkvæmd á flutningi eldiskvía.

¹⁰ Breyting 2. október 2020, hér stóð áður „3. mgr. 41. gr. reglugerðar nr. 1170/2015“.

3.6 Lífríki og flokkun vatns

Starfsemin er í vatnshlotum nr. 102-1374-C (Reyðarfjörður) og 102-1381-C (Digranes að Lóni)¹¹. Rekstraraðila ber að sjá til þess að vatnsgæðum í viðtaka hraki ekki vegna fiskeldis. Fiskeldi má ekki valda breytingu á lífríki og ástandi eldissvæðanna í firðinum varðandi líffræðilega og eðlisesnafræðilega gæðapætti samkvæmt reglugerð nr. 535/2011 um flokkun vatnshlota, eiginleika þeirra, álagsgreiningu og vöktun, sbr. þó grein 3.8. Útgefanda starfsleyfis er heimilt að endurskoða það, sbr. gr. 1.6, ef ástandi vatns fer hrakandi vegna rekstrarins og hætta er á að það falli niður um flokk eða hafi fallið niður um flokk samkvæmt 9. og 10. gr. reglugerðar nr. 796/1999, um varnir gegn mengun vatns.

3.7 Frárennsli frá starfsmannaaðstöðu

Frárennsli frá starfsmannaaðstöðu skal uppfylla kröfur í reglugerð nr. 798/1999, um fráveitur og skólp.

3.8 Meindýravarnir

Verði vart við meindýr skal sjá til þess að þau hafist ekki við eða taki sér bólfestu á athafnasvæðum rekstraraðila. Rekstraraðili skal hindra aðgang villtra fugla og spendýra sem sækja að kvíum.

3.9 Meðhöndlun úrgangs og spilliefna

Ekki er heimilt að farga neins konar úrgangi um niðurföll. Varp efna og hluta í hafið er óheimilt nema með sérstöku leyfi Umhverfisstofnunar, sbr. 9. gr. laga nr. 33/2004, um varnir gegn mengun hafs og stranda. Draga skal skipulega úr myndun úrgangs. Ef endurnotkunar- og endurnýtingarmöguleikar eru fyrir hendi skal koma úrgangi í slíka vinnslu ef kostur er. Að öðrum kosti skal lífniðurbjótanlegur úrgangur fluttur til viðurkenndrar meðhöndlunar. Ganga skal frá honum í þétt lokuð ílát eða gáma sem losaðir eru eftir þörfum. Þrifa skal ílátin/gámana eftir notkun. Spilliefnum og lyfjaafgöngum skal komið til viðurkenndrar spilliefnamóttöku.

3.10 Umgengni um mengandi efni

Rekstraraðila er skylt að ganga þannig frá olíubirgðum, olíuúrgangi, eiturefnum og hættulegum efnum að ekki sé hætta á að þessi efni berist út í umhverfið, í sjó, í yfirborðsvatn eða í grunnvatn. Fylgja skal ákvæðum reglugerðar nr. 884/2017, um varnir gegn olíumengun frá starfsemi í landi. Á öllu athafnasvæði stöðvarinnar skal gæta fyllsta hreinlætis í samræmi við kröfur eftirlitsaðila.

3.11 Dauður fiskur

Rekstraraðili skal hafa útbúnað sem fangar dauðan fisk úr kvíunum. Um meðhöndlun fisksins gilda ákvæði greinar 3.9 um lífniðurbjótanlegan úrgang.

3.12 Efnanotkun, öryggisblöð og skiptireglan

Rekstraraðili skal vinna samkvæmt efnalögum nr. 61/2013 og reglugerð nr. 888/2015 um skráningu, mat, leyfisveitingu og takmarkanir að því er varðar efni (REACH), sem og öðrum reglugerðum sem gilda um efni og efnablöndur. Við alla efnameðferð skal gæta þess að öryggisblöð séu aðgengileg og uppfærð. Sé þess kostur skal skipta út efnum og efnablöndum sem geta haft í för með sér óæskileg áhrif á heilsu manna eða skaðað umhverfið fyrir efni sem eru minna skaðleg. Við geymslu og meðhöndlun efna skal takmarka

¹¹ Vatnshlotanúmer eru skilgreind skv. III. kafla laga nr. 36/2011 um stjórn vatnamála og er flokkunin aðgengileg á Vatnavefsjánni (vatnshlota vefsja) Veðurstofu Íslands. Eldissvæðin falla inn á vatnshlot Reyðarfjarðar nr. 102-1374-C og vatnshlot Digraness að Lóni nr. 102-1381-C.

aðgengi og mengunarhættu eins og kostur er. Við mengunaróhöpp skal fylgja viðbragðsáætlun skv. greinum 2.6 og 2.7.

Rekstraraðila er skylt að ganga þannig frá mengandi efnum að ekki sé hætt á að þessi efni berist út í umhverfið, í sjó, í yfirborðsvatn eða í grunnvatn.

4 INNRA EFTIRLIT

4.1 Skráningar

Rekstraraðili skal hafa reglulegt eftirlit með umhverfis- og rekstrarþáttum sem geta haft áhrif á mengun eða losun efna út í umhverfið. Skrá skal upplýsingar um eftirfarandi atriði og skulu skráningar vera aðgengilegar eftirlitsaðila:

- Staða og aukning lífmassa,
- afföll fisks,
- fóðurnotkun, fóðurnýtingu og fóðurgerð,
- staðsetningu og lífmassa á hverjum stað,
- magn og gerð hreinsi- og sótthreinsiefna,
- kvartanir vegna starfseminnar,
- bilanir og óhöpp sem valdið gætu mengun,
- allan úrgang sem verður til vegna eldisins,
- þjálfun og reynslu starfsfólks sbr. gr. 2.3,
- niðurstöður vöktunarmælinga,
- losun næringarefna,
- lyfjagjöf m.a. vegna laxalúsar (umfang og áætluð áhrif),
- útsetningu seiða (magn og dagsetning).

4.2 Skýrslur til eftirlitsaðila

Rekstraraðili skal taka saman ársyfirlit og senda til eftirlitsaðila fyrir 1. maí ár hvert. Í yfirlitinu skulu koma fram niðurstöður mælinga og skráninga, sbr. kröfur í 3., 4. og 5. kafla. Þá skulu koma fram þær upplýsingar sem liggja fyrir um flokkun vatns, sbr. ákvæði greinar 3.6.

4.3 Útstreymisbókhald og umhverfisupplýsingar

Rekstraraðili skal skila árlega til Umhverfisstofnunar upplýsingum um losun mengandi efna frá starfsstöðinni með rafrænum hætti, skv. 34. gr. laga nr. 7/1998. [Rekstraraðili ber ábyrgð á þeim upplýsingum sem hann skilar til Umhverfisstofnunar.]¹² Rekstraraðili skal skila umhverfisupplýsingum í samræmi við reglugerð nr. 990/2008 um útstreymisbókhald og reglugerð nr. 851/2002 um grænt bókhald. Skila skal niðurstöðum umhverfisupplýsinga fyrir 1. maí ár hvert.

¹² Breyting 2. október 2020.

5 UMHVERFISVÖKTUN

5.1 Vöktunaráætlun

[Vakta skal gæðaðætti sem hafa verið samþykktir af Umhverfisstofnun, sbr. lög nr. 36/2011 um stjórn vatnamála og skulu þeir tilgreindir í vöktunaráætlun. Vöktunaráætlunin skal vera til afmarkaðs tíma hverju sinni og endurskoðuð reglulega.]¹³

Rekstraraðili skal vakta helstu umhverfisþætti í nágrenni kvíanna í samræmi við umfang losunar fyrirtækisins í þeim tilgangi að meta það álag á umhverfið sem starfsemin veldur. Slíkar mælingar skulu vera samkvæmt staðlinum ÍST ISO 12878 (m.a. vegna vals á viðmiðunarstöðum og varðandi kornastærð) og samþykktum líffræðilegum og eðlisefnafræðilegum gæðabáttum¹⁴ og gerðar samkvæmt áætlun sem rekstraraðili leggur fram og Umhverfisstofnun samþykkir. Áætlunin skal vera til afmarkaðs tíma hverju sinni. Vakta skal dreifingu á losun mengunarefna til viðtaka og vistfræðilegar afleiðingar hennar. Meta skal umhverfisástand sjávarbotns, t.d. með myndatökum af botninum. Taka skal mið af leiðbeiningum Umhverfisstofnunar, „Upplýsingar um vöktunaráætlanir fiskeldisstöðva“ og útfæra áætlunina í samræmi við staðbundnar aðstæður. Endurskoða skal vöktunaráætlun óski Umhverfisstofnunar eftir því, t.d. ef hætt er að vinna eftir umhverfisstöðunum eða umhverfisstjórnunarkerfi.

Vöktunaráætlun skal einnig miðast við upplýsingabörf vegna burðarþolsmats Hafrannsóknarstofnunar og taka til vöktunar á áhrifum fiskeldisins á fuglalíf og sjávarspendýr í firðinum.

5.2 Kostnaður

Rekstraraðili skal greiða allan kostnað við rannsóknir á mengun í nágrenni kvíanna samkvæmt 5. kafla eða sinn hluta af kostnaðinum ef önnur fyrirtæki á svæðinu valda samskonar mengun. Mælingar skulu vera í höndum rekstraraðila eða aðila sem rekstraraðili tilnefnir og Umhverfisstofnun samþykkir.

6 FLOKKUN STARFSEMI OG GJALDSKYLDA

Starfsemi þessi er flokkuð í lögum nr. 7/1998 í viðauka II, [...] ¹⁵, lið 2. Starfsemin er flokkuð í reglugerð nr. 550/2018 í viðauka IX, lið 2. Rekstraraðili greiðir Umhverfisstofnun gjald vegna útgáfu og kynningar starfsleyfisins og greiðir eftirlitsaðila gjald vegna eftirlits skv. gjaldskrá Umhverfisstofnunar.

Starfsemin skal flokkuð í gjaldflokk skv. áhættumati eftirlits sbr. 57. gr. reglugerð nr. 550/2018. Gjald vegna viðbótareftirlits, svo sem vegna vanefnda eða kvartana, greiðist sérstaklega samkvæmt gjaldskrá.

¹³ Breyting 2. október 2020.

¹⁴ Samkvæmt lögum nr. 36/2011 um stjórn vatnamála.

¹⁵ Breyting 2. október 2020, hér stóð áður „starfsemi B“.

7 GILDISTAKA

Starfsleyfi þetta, sem er veitt samkvæmt reglugerð nr. 550/2018, um losun frá atvinnurekstri og mengunarvarnareftirlit, sbr. lög nr. 7/1998, um hollustuhætti og mengunarvarnir öðlast gildi við afhendingu Matvælastofnunar til rekstraraðila og gildir til 17. mars 2036.

Starfsemin er ekki heimil án starfsleyfis og rekstraraðila ber að sækja tímanlega um nýtt starfsleyfi ef halda á rekstrinum áfram á sama stað þegar gildistími leyfisins rennur út.

Ákvörðun Umhverfisstofnunar um útgáfu starfsleyfis er kæránleg til úrskurðarnefndar umhverfis- og auðlindamála innan eins mánaðar frá birtingu ákvörðunar Umhverfisstofnunar skv. 1. mgr. 65. gr. laga nr. 7/1998, um hollustuhætti og mengunarvarnir, sbr. 4. gr. laga nr. 130/2011, um úrskurðarnefnd umhverfis- og auðlindamála.

[Starfsleyfinu fylgir greinargerð með upphaflegu starfsleyfi sem fylgiskjal 1. Ný greinargerð með endurútgefnu starfsleyfi fylgir sem fylgiskjal 2.]¹⁶

Reykjavík, 15. október 2020¹⁷

Sigrún Ágústsdóttir
forstjóri

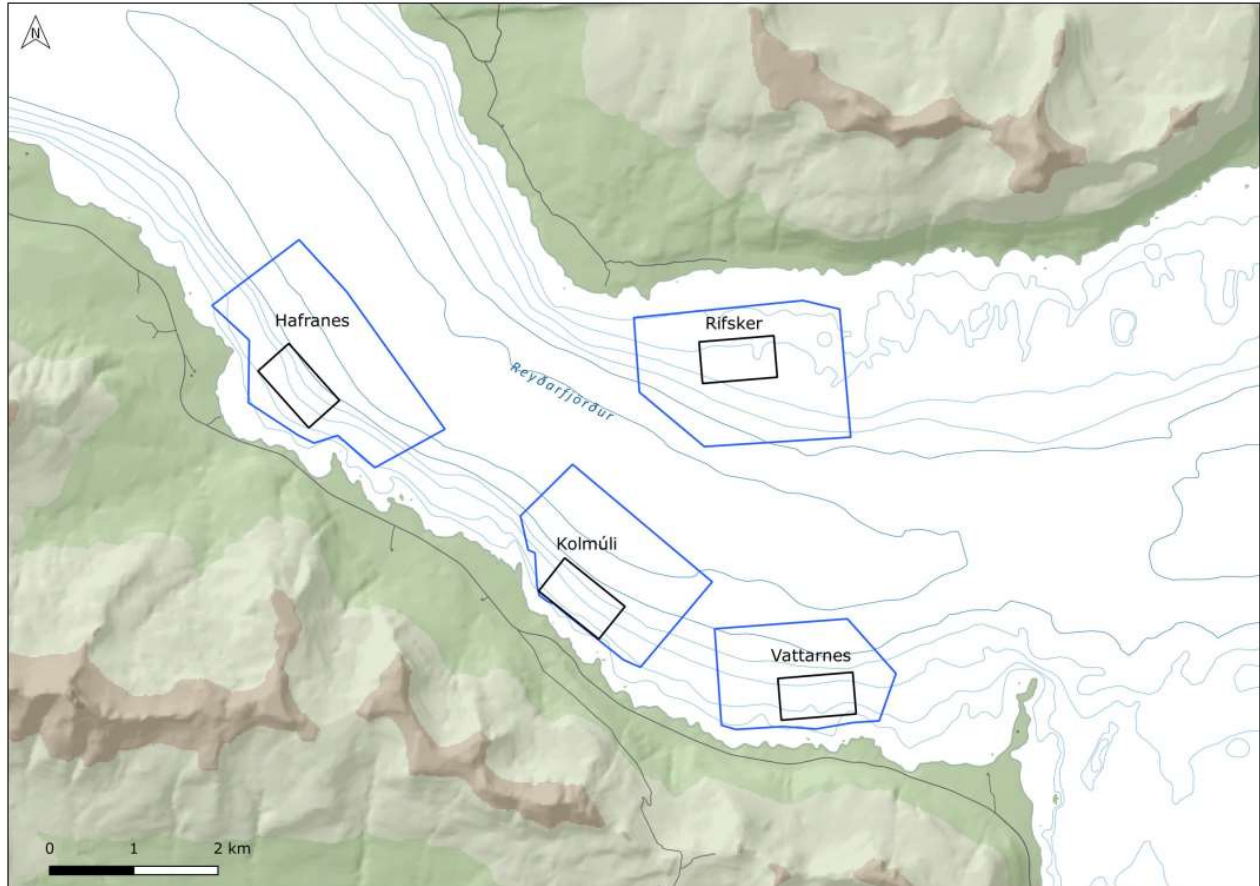
Hlín Gísladóttir
lögfræðingur

¹⁶ Breyting 15. október 2020, hér stóð áður „Starfsleyfinu fylgir greinargerð í fylgiskjali.“

¹⁷ Starfsleyfi þetta var gefið út 17. mars 2020. Því var breytt 2. október 2020 og 15. október 2020.

Viðauki 1

Á kortinu má sjá staðsetningar sjókvíaldis í starfsleyfi.



Svæði sem afmarkað er með bláum ramma er svæði þar sem áhrifasvæði akkerisfestinga er afmarkað með bláum línum en innan svörtu ferninganna er heimilt að staðsetja sjókvíar.

Rétt er að taka fram að myndin sýnir ekki sjókvíaldissvæðin. Þau svæði eru skilgreind af dýralækni fisksjúkdóma á Matvælastofnun. Ákvæði um sjókvíaldissvæði má finna í lögum nr. 71/2008 og þar er gert ráð fyrir einum árgangi eldisfisks hverju sinni og möguleiki er að fleiri en einn rekstrarleyfishafi starfræki sjókvíaldisstöðvar á sama svæði með skilyrtri samræmingu í útsetningu seiða og hvíld svæðisins.

Skilgreind hafa verið þrjú svæði í Reyðarfirði (A, B og C). Svæðin Kolmúli og Rífsker tilheyra sjókvíaldissvæði A, Vattarnes er á sjókvíaldissvæði B og Hafranes er á sjókvíaldissvæði C.

Viðauki 2

Hnit eldis á þeim svæðum sem starfsleyfið nær yfir:

	Rifsker	Kolmúli
1	64°58.552'N - 13°45.434'W	64°57.318'N - 13°48.155'W
2	64°58.818'N - 13°45.434'W	64°57.515'N - 13°47.723'W
3	64°58.818'N - 13°44.302'W	64°57.175'N - 13°46.877'W
4	64°58.552'N - 13°44.302'W	64°56.981'N - 13°47.310'W

	Vattarnes	Hafranes
1	64°56.369'N - 13°44.6706'W	64°58.864'N - 13°52.105'W
2	64°56.636'N - 13°44.6706'W	64°59.023'N - 13°51.609'W
3	64°56.636'N - 13°43.5387'W	64°58.635'N - 13°50.915'W
4	64°56.369'N - 13°43.5387'W	64°58.476'N - 13°51.411'W

Viðauki 3

Hnit áhrifasvæða vegna akkerisfestinga sem starfsleyfið nær yfir, sbr. eldissvæðin sem tilgreind eru í viðauka 2:

	Rifsker	Vattarnes
1	64°58.952'N - 13° 43.279'W	64°56.605'N - 13° 42.889'W
2	64°58.132'N - 13° 43.273'W	64°56.313'N - 13° 43.201'W
3	64°58.150'N - 13° 45.484'W	64°56.315'N - 13° 43.595'W
4	64°58.530'N - 13° 46.394'W	64°56.294'N - 13° 44.162'W
5	64°59.007'N - 13° 46.385'W	64°56.328'N - 13° 44.654'W
6	64°59.026'N - 13° 43.822'W	64°56.334'N - 13° 45.361'W
7		64°56.368'N - 13° 45.575'W
8		64°56.986'N - 13° 45.558'W
9		64°56.978'N - 13° 43.550'W

	Kolmúli	Hafranes
1	64°58.106'N - 13°47.489'W	64°58.433'N - 13°51.573'W
2	64°57.805'N - 13°48.337'W	64°58.667'N - 13°52.288'W
3	64°57.585'N - 13°48.262'W	64°59.065'N - 13°52.199'W
4	64°57.563'N - 13°48.163'W	64°59.305'N - 13°52.718'W
5	64°57.355'N - 13°48.174'W	64°59.677'N - 13°51.326'W
6	64°57.291'N - 13°48.154'W	64°59.323'N - 13°50.675'W
7	64°57.248'N - 13°48.040'W	64°58.397'N - 13°49.366'W
8	64°57.229'N - 13°47.942'W	64°58.189'N - 13°50.466'W
9	64°57.156'N - 13°47.770'W	64°58.413'N - 13°50.984'W
10	64°56.835'N - 13°46.962'W	64°58.377'N - 13°51.352'W
11	64°56.780'N - 13°46.721'W	
12	64°56.967'N - 13°46.296'W	
13	64°57.285'N - 13°45.536'W	

Viðauki 4

Yfirlit yfir skiladaga:

Í eftirfarandi ákvæðum starfsleyfisins eru ákveðnir skiladagar tilgreindir:

- Í grein 2.1 er ákvæði um að rekstraraðili skuli setja sér umhverfismarkmið og þau endurskoðuð a.m.k. á fjögurra ára fresti.
- Tilkynna þarf Umhverfisstofnun hvenær seiði verði sett út, með am.k. tveggja vikna fyrirvara sbr. gr. 3.2.
- Í grein 4.2 er kveðið á um að skila eigi ársyfirliti fyrir 1. maí ár hvert.
- Í grein 4.3 er ákvæði um að skiladagar fyrir útstreymisbókhald séu samkvæmt ákvæðum viðeigandi reglugerða.

Sé misræmi á milli þessa viðauka og megintexta starfsleyfisins gildir megintextinn.

Fylgiskjal [með upphaflegu starfsleyfi]¹⁸

Greinargerð vegna vinnslu starfsleyfis fyrir Laxa Fiskeldi ehf. á nýjum svæðum í utanverðum Reyðarfirði

1. Almenn

Laxar Fiskeldi ehf. (kt. 621205-1370) starfrækir fiskeldi í Reyðarfirði og hófst starfsemin sumarið 2017. Starfsleyfi var gefið út á eldissvæðum innar í firðinum þann 19. janúar 2012. Það starfsleyfi er enn í gildi og gildir til 31. janúar 2028. Með útgáfu á þessu starfsleyfi er verið að veita leyfi fyrir starfsemi á nýjum svæðum sem eru utar í firðinum.

Tillaga að starfsleyfi var auglýst opinberlega á vefsíðu Umhverfisstofnunar á tímabilinu frá 29. ágúst til 27. september 2019 og frestur til að skila umsögnum eða athugasemdum við hana var til 27. september 2019. Tillagan var birt á vefsíðu Umhverfisstofnunar 29. ágúst 2019 og upplýsingar um að auglýsingaferlið stæði yfir og að nálgast mætti upplýsingar um það á vefsíðu Umhverfisstofnunar voru sérstaklega sendar til Heilbrigðiseftirlits Austurlands, Hafrannsóknastofnunar, Landssambands fiskeldisstöðva, Landssambands veiðifélaga, Laxa fiskeldis ehf., Skipulagsstofnunar, Matvælastofnunar, Orkustofnunar, Samtaka fyrirtækja í sjávarútvegi og Fjarðabyggðar, sem vakti athygli á auglýsingunni á vefsíðu sinni.

Unnið var í samráði við Matvælastofnun að samræmingu vegna leyfisveitinga starfsleyfis og rekstrarleyfis og einnig var unnið með rekstraraðila eftir því sem við átti hverju sinni.

Upphaflega umsóknin er frá árinu 2017 en breytt umsókn með minna umfangi var send Umhverfisstofnun þann 30. janúar 2019.

2. Afstaða til mats á umhverfisáhrifum

Álit Skipulagsstofnunar um þetta fiskeldi var sett fram um viðbótar-ársframléiðslu Laxa fiskeldis ehf. á allt að 10.000 tonna ársframléiðslu. Í ferli fyrir útgáfu starfsleyfisins hefur Umhverfisstofnun farið ítarlega yfir matsskýrslu og álit Skipulagsstofnunar með tilliti til þess að samkvæmt 2. mgr. 13. gr. laga nr. 106/2000, um mat á umhverfisáhrifum skal leyfisveitandi við útgáfu leyfis til framkvæmdar kynna sér matsskýrslu framkvæmdaraðila um framkvæmdina og leggja álit Skipulagsstofnunar um mat á umhverfisáhrifum hennar til grundvallar ákvörðun um útgáfu leyfis. Umhverfisstofnun hefur yfirfarið ítarlega matsskýrslu og álit Skipulagsstofnunar m.t.t. þess hvort umhverfisáhrifum framkvæmdarinnar hafi verið lýst með fullnægjandi hætti og hvort gerðar hafi verið viðeigandi ráðstafanir til að draga úr neikvæðum umhverfisáhrifum. Álit Skipulagsstofnunar um mat á umhverfisáhrifum var birt 4. janúar 2019 og það er lagt til grundvallar þessu starfsleyfi ásamt matsferlinu í heild og umsókn rekstraraðila. Lagt hefur verið upp með að draga ekki úr kröfum sem fram komu í matsferlinu og hefur framléiðsluheimildinni verið breytt þannig að hún sé um allt að 3.000 tonna lífmassa á ári í stað 10.000 tonnum á ári. Þetta kemur til vegna takmörkunar sem leiðir af áhættumati vegna erfðablöndunar.

¹⁸ Breyting 2. október 2020.

2.1 Valkostir

Í matsskýrslu fyrir framkvæmdina var fjallað um valkosti sem nefndir hafa verið um eldi á landi, eldi í lokuðum sjókvíum og notkun á geldlaxi. Einnig er umfjöllum um aðra staðsetningarkosti en urðu fyrir valinu. Umhverfisstofnun telur að val rekstraraðila á valkosti sé stutt góðum rökum og greiningu í matsskýrslu.

2.2 Umhverfisáhrif

Afstaða Umhverfisstofnunar um tiltekna þætti í umhverfismati er eftirfarandi:

Eðliseiginleikar, burðarþol í Reyðarfirði og tilhögun eldisins

Burðarþolsmat Hafrannsóknastofnunar frá desember 2016 gaf til kynna að eldi í firðinum geti orðið allt að 20.000 tonnum á ári. Eins og kemur fram hér að neðan takmarkast eldi á frjóum laxi í Reyðarfirði fremur við áhættumat vegna erfðablöndunar.

Ástand sjávar og botndýralíf

Í umsögn Umhverfisstofnunar um frummatsskýrsluna, sem eins og áður segir, átti við um fyrirætlanir um allt að 10.000 tonna ársframleiðslu, taldi Umhverfisstofnun að lífmassi þeirrar framkvæmdar yrði innan þeirra marka sem sett eru sem forsenda fyrir metnu burðarþoli Reyðarfjarðar upp á 20.000 tonna hámarkslífmassa á hverjum tíma. Áhrif á botndýralíf yrðu talsvert neikvæð undir kvíum en afturkræf og óveruleg í nágrenni eldissvæða ef rétt yrði að málum staðið. Í starfsleyfi er þess gætt að draga úr áhrifum m.a. með hvíld eldissvæða og virkri vöktun með staðlinum ISO 12878.

Fisksjúkdómar og laxalús

Áhrif vegna sjúkdóma og laxalúsar heyrir undir Matvælastofnun og á þessum málefnum mun verða tekið í rekstrarleyfi. Fram kemur að bólusetting verði gegn kýlaveiki, kýlaveikibróður, vetrarsárum og vibrio. Nýrnaveiki er fyrir hendi í villtum laxfiski á Íslandi. Nýrnaveiki hefur fundist í einu tilfelli hjá rekstraraðila sem starfsmenn uppgötvuðu mjög fljótt og fisknum var þá slátrað. Fylgja skal meginviðmiði um 5 km lágmarksfjarlægð miðað við útmörk hvers eldissvæðis ótengdra aðila en Matvælastofnun getur að höfðu samráði við Hafrannsóknastofnun og að fenginni umsögn sveitarstjórnar heimilað styttri eða lengri fjarlægðir milli eldisstöðva. Laxalús getur fjölgað sér við íslenskar aðstæður og raunhæfur möguleiki er á að hún komi upp í Reyðarfirði.

Í umsögn Hafrannsóknastofnunar í mati á umhverfisáhrifum var t.d. bent á að ummæli í skýrslu dýralæknis fisksjúkdóma (2013-2015) um að laxalús hafi fundist í sjókvíum á Vestfjörðum en einungis í litlu magni eigi ekki lengur við. Jafnvel geti verið líklegt að meðhöndla þurfi fisk í kvíum vegna lúsar. Enn sem komið er hefur að vísu ekki fundist laxalús í Reyðarfirði en vottur hefur fundist af fiskilús.

Í starfsleyfinu kemur fram að skrá skal lyfjanotkun m.a. vegna laxalúsar (umfang og áætluð áhrif). Aðrar ráðstafanir sem tengjast þessum málaflokki heyra undir Matvælastofnun eins og áður segir.

Erfðablöndun

Í þessu máli er byggt á matsskýrslu frá 2018 um viðbótar-ársframleiðslu Laxa fiskeldis ehf. á allt að 10.000 tonna ársframleiðslu af laxi í sjókvíum í Reyðarfirði. Umsókn um starfsleyfi hafði þá þegar verið send árið áður en gat ekki hlotið afgreiðslu vegna þess að umhverfismat lá ekki fyrir. Á þessu stigi kom fram að áform rekstraraðila samræmdust ekki áhættumati Hafrannsóknastofnunar vegna erfðablöndunar og brást rekstraraðili við með því að senda inn breytta umsókn þann 30. janúar 2019. Sú umsókn fól í sér að áformin voru aðlöguð að áhættumatinu og því var farið fram á að gefið yrði út starfsleyfi fyrir allt að 3.000 tonnum af laxi og að hámarki yrðu 3.000 tonn af lífmassa á hverjum tíma á þeim eldissvæðum sem koma fram í leyfinu.

Áhrif á villta laxastofna eru miðað við það magn sem fór í umhverfismat umfram það sem rúmast innan áhættumats Hafrannsóknarstofnunar um sameiginlegt 15.000 tonna hámarkseldi frjórna laxa í Reyðarfirði og Fáskrúðsfirði. Þetta er ástæðan fyrir því að umsótt magn var lækkað og ættu áhrif á villta laxastofna nú að að vera í samræmi við áhættumatið.

Í leyfisveitingu rekstrarleyfis eru ákvæði um erfðablöndun.

Sjávarnytjar

Í matsskýrslu kemur fram að arðbærar veiðar væru litlar í firðinum. Til stuðnings því sjónarmiði voru lagðar fram veiðiskýrslur úr Reyðarfirði og vitnað í tvo nafngreinda stjórnarmenn í Félagi smábátæigenda á Austurlandi þess efnis að fyrirhugaðar staðsetningar kvía trufla ekki veiðar eða taki upp pláss í firðinum. Umhverfisstofnun telur gögnin sýna fram á að veiði sé lítil og lítur einnig til ummæla stjórnarmannanna í Félagi smábátæigenda á Austurlandi.

Efnistaka á botni Reyðarfjarðar

Umhverfisstofnun telur að staðsetningum kvía fyrir fiskeldið hafi þannig verið fyrir komið að þær muni ekki trufla efnistöku af sjávarbotni.

Minjar

Ekki eru þekktar fornleifar á eldissvæðunum.

Fuglar

Umhverfisstofnun telur mikilvægt að athuguð verði áhrif aukins eldis á fugla í CR hættuflokki á nýjum válista NÍ (2017). Sett hefur verið inn ákvæði í starfsleyfi um að vakta áhrif fiskeldisins á fuglalíf. Vöktunaráætlun tekur nánar á þessari vöktun.

Sjávarspendýr

Landselur kæpir sennilega í Reyðarfirði. Áhrif á landsel þarf að vakta að mati Umhverfisstofnunar og sett hefur verið inn ákvæði í starfsleyfi um að vakta áhrif fiskeldisins á sjávarspendýr í firðinum. Vöktunaráætlun tekur nánar á þessari vöktun.

2.3 Samfélagsleg áhrif

Umhverfisstofnun bendir á að áhrif á ásýnd fjarðarins mun bera einkenni iðnaðar í frekari mæli en verið hefur og kann framkvæmdin því að hafa neikvæð áhrif á sjónræna upplifun ferðamanna sem og heimamanna. Áhrifin eru afturkræf ef eldið verður lagt af.

2.4 Niðurstaða

Tekin hefur verið ákvörðun um útgáfu starfsleyfis að undangenginni ítarlegri yfirferð á gögnum og með tilliti til málsmeðferðargagna. Samvinna hefur verið höfð við Matvælastofnun í þessari vinnu og unnið hefur verið að samræmingu við leyfisútgáfu rekstrarleyfis en leyfin eru afhent rekstraraðila samtímis. Umhverfisstofnun telur að kröfur og vöktun sem tilgreind eru í starfsleyfinu séu líkleg til að draga úr neikvæðum umhverfisáhrifum og feli í sér samþættar mengunarvarnir og stuðli að því að vel verði fylgst með umhverfisáhrifum. Stofnunin telur að þau umhverfisáhrif sem mun líklega verða vart við verði helst staðbundin og að mestu afturkræf áhrif. Stofnunin telur að staðarval eldissvæða sé til þess fallið að lágmarka áhrif eldisins.

Umhverfisstofnun telur að umhverfisáhrifum framkvæmdarinnar hafi verið lýst með fullnægjandi hætti og að matsferlið í heild sé traustur og lögmætur grundvöllur fyrir útgáfu starfsleyfis.

3. Athugasemdir

Engin umsögn eða athugasemd barst á auglýsingatíma.

4. Breytingar frá auglýstri tillögu

Lýsing á umfangi starfsemi er nákvæmari en í auglýstri tillögu. Umfang starfsemi er skilgreind út frá lífmassa fremur en framleiddum tonnum. Í kafla um umfang starfseminnar koma núna fram upplýsingar um á hvaða sjókvíaeldissvæðum sem skilgreind eru skv. ákvæðum laga nr. 71/2008 eldissvæðin eru.

Bætt var inn frekari skýringum á sjókvíaeldissvæðum undir mynd í viðauka I. Felld var niður klausa um að eldissvæðið Vattarnes sé varasvæði þar sem það er ekki atriði sem er til bóta fyrir umhverfið. Ákvæði um þéttleika lífmassa var fellt út en um þetta gildir eftir sem áður 14. gr. reglugerðar nr. 300/2018, um velferð lagardýra, varnir gegn sjúkdómum og heilbrigðiseftirlit með eldisstöðvum. Gr. 1.7, 1.8 og 3.6 var breytt til frekari upplýsinga. Einnig var gerð leiðrétting á gr. 4.3 um útstreymisbókhald og umhverfisupplýsingar og nokkrar orðalagsbreytingar.

5. Gildistaka

Stofnunin hefur tekið ákvörðun um útgáfu starfsleyfis fyrir rekstraraðila til eldis með allt að 3.000 tonna lífmassa af laxi á tilteknum svæðum í Reyðarfirði á hverjum tíma.

Starfsleyfið byggist á skilyrðum á grundvelli reglugerðar nr. 550/2018, um losun frá atvinnurekstri og mengunarvarnaeftirlit sem sett er með stoð í 5. gr. laga nr. 7/1998 um hollustuhætti og mengunarvarnir sbr. 1. mgr. 6. gr. laga nr. 7/1998. Starfsleyfið öðlast þegar gildi og gildir til 13. mars 2036.

Umhverfisstofnun sendir Matvælastofnun starfsleyfið eftir ákvörðun um útgáfu sbr. 4. gr. a laga nr. 71/2008, um fiskeldi, sem afhendir það og birtir umsækjanda (leyfishafa).

6. Aðrar leyfisveitingar

Umhverfisstofnun sendir Matvælastofnun starfsleyfið eftir ákvörðun um útgáfu sbr. 4. gr. a laga nr. 71/2008, um fiskeldi, sem afhendir það og birtir umsækjanda (leyfishafa). Til starfrækslu fiskeldisstöðva þarf starfsleyfi Umhverfisstofnunar og rekstrarleyfi Matvælastofnunar. Unnið var að samræmingu starfsleyfis og rekstrarleyfis hjá stofnununum til að tryggja að allir þættir umhverfismatsins yrðu teknir fyrir við leyfisveitingar.

[Fylgiskjal 2

Greinargerð vegna breytingar starfsleyfis fyrir Laxa Fiskeldi ehf. á nýjum svæðum í utanverðum Reyðarfirði

1. Almenn

Eins og fram kemur hér að framan er byggt á matsskýrslu frá 2018 um viðbótar-ársframleiðslu Laxa fiskeldis ehf. á allt að 10.000 tonna ársframleiðslu af laxi í sjókvíum í Reyðarfirði.

Umhverfisstofnun tók ákvörðun þann 17. mars 2020 um útgáfu starfsleyfis fyrir framleiðslu með að 3.000 tonn af lífmassa á hverjum tíma á þeim eldissvæðum sem koma fram í leyfinu en lækkun heimildarinnar frá því sem fram hafði komið í áður nefndri matsskýrslu kom til vegna takmörkunar sem leiddi af áhættumati Hafrannsóknastofnunar vegna erfðablöndunar.

Hafrannsóknastofnun gerði nýtt áhættumat fyrir erfðablöndun sem tilkynnt var 11. maí 2020.

Tillaga að breytingu á starfsleyfinu var auglýst opinberlega á vefsíðu Umhverfisstofnunar á tímabilinu frá 2. júlí til og með 4. ágúst 2020 og frestur til að skila umsögnum eða athugasemdum við hana var til 4. ágúst 2020. Samhliða því fór fram auglýsing Matvælastofnunar á rekstrarleyfistillögu, sbr. 10. gr. a. laga um fiskeldi nr. 71/2008.

2. Athugasemdir á auglýsingatíma tillögunnar

Ein umsögn barst vegna auglýsingarinnar. Umsögnin kom frá Óttari Yngvasyni fyrir hönd nokkurra aðila. Í umsögninni er ekki sundurliðað hvaða atriði varða starfsleyfi og hver hafa einkum gildi fyrir rekstrarleyfi en umsögnum er snúið að rekstrarleyfi en þar segir aftur á móti að „flestar sömu athugasemdir“ eigi við varðandi Umhverfisstofnun og eiga þær þá við um breytingartillöguna. Helstu atriði í umsögninni eru því endursögð hér á eftir ásamt svörum Umhverfisstofnunar.

Í umsögninni kemur eftirfarandi fram:

1. Bent er á að samkvæmt bráðabirgðaákvæði II. í lögum nr. 101/2019, 24. gr. skuli málsmeðferð hér fara samkvæmt eldri ákvæðum fiskeldislaga nr. 71/2008.
 - Leyfi er veitt á grundvelli gildandi laga þó að meðferð og afgreiðsla umsókna fari eftir eldri lögum.
 - Með lögum nr. 101/2019 frá 20. júní 2019 breyttust lög nr. 71/2008.
 - Álit Skipulagsstofnunar um mat á umhverfisáhrifum var birt 4. janúar 2019 og það er lagt til grundvallar þessu starfsleyfi ásamt matsferlinu í heild og umsókn rekstraraðila. Mat á umhverfisáhrifum var því afgreitt á undan gildistöku laganna.
 - Þessi atriði hafa ekki bein áhrif á málsmeðferð starfsleyfisins þar sem þau snúa að rekstrarleyfi.

2. Sú athugasemd er gerð að útgáfa rekstrarleyfis sé á grundvelli þeirrar pólitísku ákvörðunar sem tekin hefur verið og varðar að leyfa laxeldi í sjókvíum. Bent er á að á sama tíma er einnig stefnt að verndun villtra laxastofna. Bent er á að fram komi í lögum nr. 71/2008 að vöxtur og viðgangur fiskeldis megi ekki gerast á kostnað viðgangs og nýtingar villtra laxastofna. Því felist í takmörkun þessari að þegar ekki fari saman hagsmunir þeirra sem veiðirétt eiga samkvæmt lax- og silungsveiðilögum og þeirra sem stunda fiskeldi þá víkja hinir síðarnefndu. Ekki skuli stefnt í hættu vernd villtra laxastofna og sjálfbærri nýtingu þeirra. Ekkert fiskeldisleyfi megi því gefa út nema sýnt sé fram á það með óyggjandi hætti, að ekki sé með því farið gegn þessum grundvallarreglum. Bent er á að enginn sem að laxeldi komi dragi í efa að eldislax strjúki eða sleppi í meira eða minna mæli úr opnu sjókvíeldi og geti skaðað villta laxastofna með erfðamengun, og hætta á erfðablöndun aukist eftir því sem umfang eldis verður meira.
 - Umhverfisstofnun vinnur í samræmi við lög og reglugerðir sem gilda um fiskeldi. Hvað varðar markalínur um hvar sjókvíaeldi laxfiska megi eiga sér stað lítur stofnunin til auglýsingar landbúnaðarráðuneytisins nr. 460/2004, um friðunarsvæði þar sem eldi laxfiska (fam. salmonidae) í sjókvíum er óheimilt.
3. Gerð er athugasemd við að dýpi á fyrirhuguðum eldissvæðum sé ófullnægjandi. Í athugasemdinni er lögð áhersla á að kvíar geti skaðast og fiskur geti strokið.
 - Eldissvæðin eru talin nægjanlega stór til að fullnægja kröfum. Dýpi og straumur og aðrar aðstæður eru metnar í samhengi þegar verið er að meta ástand og lífsskilyrði eldisfisksins.
 - Kröfur um kvíar og staðarúttekt faggildrar skoðunarstofu koma fram í rekstrarleyfi og í staðlinum NS 9415:2009, sem gildir um búnað eldiskvía. Í því sambandi er meðal annars tekið mið af straumum á eldissvæðum sem er ekki síður mikilvægt atriði en dýpið og þessi atriði eru metin saman.
 - Vöktunarkröfur sem fram koma í gr. 5.1 í starfsleyfinu lúta einnig að þessum úrlausnarefnum og má einnig benda á að álag á umhverfið er metið og mælingar sem tengjast því mati eru samkvæmt staðlinum ÍST ISO 12878. Vakta skal dreifingu á losun mengunarefna til viðtaka og vistfræðilegar afleiðingar hennar og meta skal umhverfisástand sjávarbotns, t.d. með myndatökum af botninum. Hvíla þarf eldissvæði í a.m.k. 12 mánuði sbr. gr. 3.2. Þá getur Umhverfisstofnun einhliða frestað útsetningu í viðkomandi fjörð eða tiltekið eldissvæði eftir 12 mánaða hvíldartíma, bendi niðurstöður umhverfisvöktunar, sbr. gr. 5.1, til þess að uppsöfnun næringarefna eigi sér stað eða aðrar óhagstæðar aðstæður í umhverfinu eða náttúrunni að mati Umhverfisstofnunar.
4. Gerð er athugasemd við tilgreinda lágmarksseiðastærð í tillögu að rekstrarleyfi.

- Matvælastofnun hefur sett viðbótarskilyrði í rekstrarleyfi vegna seiðastærðar. Í starfsleyfum eru ekki ákvæði um seiðastærð.
5. Gerð er athugasemd um að ekki sé fjallað um: leyfilegt framleiðslumagn, varúðarráðstafanir til að koma í veg fyrir að fiskar sleppi, ákvæði um skyldu til notkunar erfðavísa, ákvæði um skyldu til utanálíggjandi merkingar á eldislaxi.
- Skilgreing umfangs rekstrar í sjókvíaeldi tengist leyfðum lífmassa sem þykir heppilegri viðmiðum en framleiðsla vegna þess að um er að ræða beina tengingu við álag starfseminnar á umhverfið.
 - Önnur atriði sem varða þessa athugasemd eru á forræði Matvælastofnunar og tengjast útgáfu rekstrarleyfis og reglubundnu eftirliti stofnunarinnar. Matvælastofnun hefur m.a. farið þá leið að fara fram á viðbragðsáætlanir við stroki sem eru yfirfarnar með reglubundnum hætti og hefur gert kröfur um þjálfun starfsmanna í aðgerðum vegna stroks.
6. Gerð er athugasemd um að útgáfa rekstrarleyfisins sé andstæð fjölmörgum lagaákvæðum og gefin eftirfarandi dæmi:
- Markmiðsákvæði 1. gr. fiskeldislaga nr. 71/2008.
 - 2. mgr. 8. gr. laga nr. 71/2008 um a.m.k. 30% eigin fjármögnun eldisins.
 - Markmiðsákvæði 1. og 2. gr. náttúruverndarlaga nr. 60/2013.
 - 9. gr. náttúruverndarlaga (varúðarreglan).
 - Samning um líffræðilega fjölbreytni.
 - Samning um verndun NA-Atlantshafsins (OSPAR).
 - 73. gr. EES samnings.
 - Tilskipun 2011/92/ESB, sérstaklega b-lið 1. mgr. 9. gr.
- Markmiðsákvæði fiskeldislaga og náttúruverndarlaga geta haft þýðingu við túlkun á inntaki réttarheimilda en ekki verður byggt á þeim einum og sér. Umhverfisstofnun gefur út starfsleyfi vegna eldis sjávar- og ferskvatnslífvera á grundvelli laga nr. 7/1998 um hollustuhætti og mengunarvarnir. Markmið laganna er m.a. að koma í veg fyrir eða draga úr losun út í andrúmsloft, vatn og jarðveg og koma í veg fyrir myndun úrgangs í því skyni að vernda umhverfið. Við útgáfu starfsleyfisins hefur verið gætt að markmiðsákvæðum laganna og ekki verður séð að farið hafi gegn markmiðsákvæðum laga nr. 71/2008 um fiskeldi og laga nr. 60/2013.
 - Varðandi 2. mgr. 8. gr. laga nr. 71/2008, þá á hún við rekstrarleyfi en ekki starfsleyfi.
 - Gerð er athugasemd við að útgáfa starfsleyfisins væri andstæð varúðarreglu 9. gr. laga nr. 60/2013 um náttúruvernd. Í 9. gr. laganna segir: „Þegar tekin er ákvörðun á grundvelli laga þessara, án þess að fyrir liggi með nægilegri vissu hvaða áhrif hún hefur á náttúruna, skal leitast við að koma í veg fyrir mögulegt og verulegt tjón á náttúruverðmætum. Ef hætta er á alvarlegum

- eða óafturkræfum náttúruspjöllum skal skorti á vísindalegri þekkingu ekki beitt sem rökum til að fresta eða láta hjá líða að grípa til skilvirkra aðgerða sem geta komið í veg fyrir spjöllin eða dregið úr þeim. Starfsleyfi þetta er gefið út á grundvelli laga um hollustuhætti og mengunarvarnir en ekki á grundvelli laga um náttúruvernd og gildir 9. gr. laga um náttúruvernd því ekki samkvæmt efni sínu. Þær meginreglur sem skrifaðar hafa verið 8.-11. gr. náttúruverndarlaga hafa að geyma leiðarljós sem stjórnvöldum ber að taka almennt mið af við setningu stjórnvaldsfyrirmæla og töku ákvarðana sem áhrif hafa á náttúruna. Að baki eru einnig meginreglur umhverfisréttar. Meginreglurnar eru því vegnar inn í það ferli sem fylgir leyfisveitingum stofnunarinnar og byggja á lögum og reglugerðum, m.a. um mat á umhverfisáhrifum og undirbúning ákvörðunar um sem varða starfsleyfi.
- OSPAR samningurinn um verndun NA-Atlantshafsins (The Convention for the Protection of the Marine Environment of the North-East Atlantic) var fullgiltur á Íslandi árið 1997. Ekki er tilgreint í athugasemdinni að hvaða leyti ákvörðunin er talin andstæð samningnum. Umhverfisstofnun fær ekki séð að ákvörðun um útgáfu starfsleyfis þessa sé andstætt OSPAR samninginum.
 - Til eru leiðbeiningar OSPAR um vöktun en í starfsleyfinu eru ákvæði um vöktun og notkun staðla sem eru nýrri en þær leiðbeiningar. Í gr. 5.1 í starfsleyfinu eru ákvæði að nota staðalinn ÍST ISO 12878 og vöktun samkvæmt lögum um stjórn vatnamála. Þessar viðmiðanir eru nýrri og telur Umhverfisstofnun að miða beri við þær.
 - Samningurinn um líffræðilegan fjölbreytileika var fullgiltur árið 1994. Fjölmörg lög og reglugerðir fjalla um líffræðilega fjölbreytni þar á meðal má benda á 4. gr. b. laga nr. 106/2006 um mat á umhverfisáhrifum og lög um náttúruvernd nr. 60/2013. Umhverfisstofnun hefur gætt þess að fylgja lögum og reglugerðum við gerð starfsleyfisins.
 - Ráðstafanir eru gerðar skv. starfsleyfinu varðandi umhverfisþætti á borð við líffræðilegan fjölbreytileika og til að meta slíka þætti eru til staðar verkfæri á borð við áhættumat vegna erfðablöndunar og burðarþolsmat. Hér að framan í kaflanum „Almennt“ segir að Hafrannsóknastofnun gerði nýtt áhættumat fyrir erfðablöndun sem tilkynnt var 11. maí 2020 sem takmarkandi fyrir heimildir til fiskeldis. Í fylgiskjali með upphaflegu starfsleyfi, kafla 2.2 er fjallað nánar um burðarþol í Reyðarfirði.
 - Varðandi b. lið 1. mgr. 9. gr. tilskipunar 2011/92/ESB þá skal lögbært yfirvald tilkynna almenningi og birta ákvörðun um að leyfi hafi verið veitt svo og birta inntak ákvörðunarinnar og hvaða skilyrðum hún er háð. Auglýsing á starfsleyfi því sem gefið var út 17. mars 2020 fór fram eins og segir í fylgiskjali 1 á tímabilinu frá 29. ágúst til 27. september 2019 og frestur til að skila umsögnum eða athugasemdum við hana var til 27. september 2019. Tillaga að breytingu á starfsleyfinu var auglýst opinberlega á vefsíðu Umhverfisstofnunar á tímabilinu frá 2. júlí til og með 4. ágúst 2020 og frestur til að skila umsögnum eða athugasemdum við hana var til 4. ágúst 2020. Hver sem er gat gert athugasemdir á auglýsingatíma. Þegar ákvörðun

um útgáfu starfsleyfisins verður tekin verður hún birt ásamt starfsleyfi þessu sem er í samræmi við b-lið 1. mgr. 9. gr. tilskipunarinnar.

- 73. gr. EES-samningsins fjallar um á hvaða markmiðum aðgerðir samningsaðila á sviði umhverfismála. Ákvæðið er markmiðsákvæði er varðar meginreglur umhverfisréttar. Tilskipun 2010/75/ESB er sett til að koma í veg fyrir mengun frá iðnaðarstarfsemi í samræmi við mengunarbótaregluna (greiðslureglan) og meginregluna um fyrirbyggjandi aðgerðir til að koma á almennum ramma fyrir eftirlit með helstu iðnaðarstarfsemi þar sem inngrip við upptök er forgangsatríði (meginreglan um lausn við upptök) og skal tryggja varfærna stjórnun náttúruauðlinda og taka tillit til, þegar nauðsyn krefur, efnahagslegra aðstæðna og sérstakra staðbundinna einkenna staðarins þar sem iðnaðarstarfsemin fer fram. Tilskipunin innleiðir samþættar mengunarvarnir og eftirlit með mengun (meginreglan um samþættingu). Útgáfa starfsleyfisins er byggð á lögum nr. 7/1998 og reglugerð nr. 550/2018 sem innleiða tilskipun 2010/75/ESB. Því lítur Umhverfisstofnun svo á að útgáfa starfsleyfisins sé í samræmi við meginreglur 73. gr. EES-samningsins.
- Umhverfisstofnun vísar að öðru leyti til rekstrarleyfis Matvælastofnunar enda er vinna beggja stofnana unnin með samræmdum hætti við útgáfu rekstrarleyfis og starfsleyfis.

3. Breytingar frá auglýstri tillögu

Ekki voru gerðar breytingar frá auglýstri breytingartillögu.

4. Gildistaka

Stofnunin hefur tekið ákvörðun um útgáfu starfsleyfis fyrir rekstraraðila til eldis með allt að 3.000 tonna lífmassa af laxi á tilteknum svæðum í Reyðarfirði á hverjum tíma.

Starfsleyfið byggist á skilyrðum á grundvelli reglugerðar nr. 550/2018, um losun frá atvinnurekstri og mengunarvarnaeftirlit sem sett er með stoð í 5. gr. laga nr. 7/1998 um hollustuhætti og mengunarvarnir sbr. 1. mgr. 6. gr. laga nr. 7/1998. Starfsleyfið öðlast þegar gildi og gildir til 13. mars 2036.

Umhverfisstofnun sendir Matvælastofnun starfsleyfið eftir ákvörðun um útgáfu sbr. 4. gr. a laga nr. 71/2008, um fiskeldi, sem afhendir það og birtir umsækjanda (leyfishafa).

5. Aðrar leyfisveitingar

Umhverfisstofnun sendir Matvælastofnun starfsleyfið eftir ákvörðun um útgáfu sbr. 4. gr. a laga nr. 71/2008, um fiskeldi, sem afhendir það og birtir umsækjanda (leyfishafa). Til starfrækslu fiskeldisstöðva þarf starfsleyfi Umhverfisstofnunar og rekstrarleyfi Matvælastofnunar. Unnið var að samræmingu starfsleyfis og rekstrarleyfis hjá stofnununum.]¹⁹

¹⁹ Fylgiskjal 2 fylgir breytingu 2. október 2020.