

# Þjóðgarðstal

Viðhorf heimamanna  
til stofnunar Vatnajökulsþjóðgarðs

Karl Benediktsson  
Edda Ruth Hlín Waage  
Steingerður Hreinsdóttir

Háskólasetrið á Hornafirði  
Nýheimum  
780 Höfn

Apríl 2003

© Karl Benediktsson

Hönnun forsíðu: Karl Benediktsson

Ljósmyndir á forsíðu:

Anna Dóra Sæþórsdóttir

Edda Ruth Hlín Waage

Karl Benediktsson

Umbrot: Edda Ruth Hlín Waage

Prentun: Háskólafjölritun ehf.

ISSN 1670-3804

ISBN 9979-9573-0-1

# Formáli

Í þessari skýrslu birtast niðurstöður rannsóknarinnu áráanna 2001 og 2002 í verkefninu *Vatnajökulsþjóðgarður: Náttúruvernd og atvinnulíf grannbyggða*. Um er að ræða þriggja ára samstarfsverkefni aðila frá nokkrum stofnunum og sveitarfélögum og hófst vinna við það í september 2001. Rannsóknin er styrkt af Markáætlun Rannsóknarráðs Íslands um upplýsingatækni og umhverfismál og skal sá stuðningur þakkaður.

Eftirtaldir hafa lagt hönd á plóg við að móta nálgun og aðferðafræði rannsóknarinnar, sem og við að túlka niðurstöður:

Karl Benediktsson, lektor, jarð- og landfræðiskor HÍ, Reykjavík  
Guðríður Þorvarðardóttir, sviðsstjóri, Náttúruvernd ríkisins, Reykjavík  
Eyjólfur Guðmundsson, skólameistari Framhaldsskóla Austur-Skaftafellssýslu, Höfn  
Elín Erlingsdóttir, forstöðumaður Kirkjubæjarstofu, Kirkjubæjarklaustri  
Óðinn Gunnar Óðinsson, verkefnisstjóri, Þróunarstofu Austurlands, Egilsstöðum  
Rannveig Ólafsdóttir, forstöðumaður Háskólasetursins á Hornafirði, Höfn

Verkefnisstjóri er Karl Benediktsson. Tveir aðstoðarmenn hafa starfað fyrir verkefnið í hlutastarfi, þær Steingerður Hreinsdóttir á Höfn í Hornafirði og Edda Ruth Hlín Waage í Reykjavík. Mikill hluti sjálfrar rannsóknarvinnunnar – framkvæmd könnunar og viðtala, ásamt túlkun niðurstaðna – hefur hvílt á herðum Eddu og Steingerðar. Skýrslan var unnin að öllu leyti af verkefnisstjóra og aðstoðarmönnum tveimur.

Verkefnisstjóri vonar að sú samantekt sem hér birtist verði hvati að enn frekari umræðu og verði bæði íbúum og öðrum sem málið varðar til gagns við undirbúning að stofnun Vatnajökulsþjóðgarðs. Skyllt er að þakka öllum þeim fjölmörgu sem tóku þátt í rannsókninni á umræddu tímabili og er vonandi að tekist hafi að koma sjónarmiðum þeirra til skila í þessari skýrslu. Höfundar bera einir ábyrgð á túlkun og framsetningu.

*Karl Benediktsson*



# Efnisyfirlit

---

Formáli .....	iii
Efnisyfirlit .....	v
Mynda- og töfluskrá.....	vii
1 Inngangur .....	1
1.1 Almennt um verkefnið .....	1
1.2 Könnun og viðtöl.....	2
1.3 Efni skýrslu .....	3
2 Viðhorfskönnun .....	5
2.1 Spurningalisti og úrtaka .....	5
2.2 Svörun og einkenni svarenda .....	5
2.3 Helstu drættir í afstöðu til þjóðgarðs .....	6
2.4 Væntingar um áhrif .....	7
2.5 Mismunur á náttúrusýn.....	9
2.6 Samsetningar viðhorfa: Þáttgreining.....	15
2.7 Aðrar vísbendingar .....	16
3 Ítarviðtöl við íbúa til sveita .....	19
3.1 Hver er tilgangurinn með stofnun þjóðgarðs?.....	20
3.2 Hvað stuðlar að jákvæðri afstöðu?.....	22
3.2.1 Atvinnusköpun.....	22
3.2.2 Þjóðgarður sem byggðastefna .....	23
3.2.3 Fjölskrúðugt mannlíf.....	24
3.3 Hvað stuðlar að neikvæðri afstöðu? .....	25
3.3.1 Efasemdir um fjármögnun .....	25
3.3.2 Þjóðlendudeilan .....	26
3.3.3 Landsnyttjar innan þjóðgarðsmarka .....	27

3.3.4	Ótti við miðstýringu .....	29
3.4	Hvað með náttúruvernd?.....	29
3.5	Hvað finnst „grasrótinni“ um aðdragandann að stofnun þjóðgarðsins? .....	32
4	Ítarviðtöl við fólk í sveitarstjórnnum og stærri ferðaþjónustufyrirtækjum .....	35
4.1	Hvernig þjóðgarð sjá viðmælendur fyrir sér?.....	35
4.1.1	Mörk þjóðgarðs.....	36
4.1.2	Umferð á jökli og öryggismál .....	38
4.1.3	Stofnun og rekstur þjóðgarðs.....	41
4.2	Hugmyndir um tækifæri og ógnanir .....	45
4.2.1	Verðmætasköpun.....	46
4.2.2	Rannsóknir .....	47
4.2.3	Náttúruvernd .....	47
5	Túlkun niðurstaðna og umræður.....	51
5.1	Afstaða til þjóðgarðs og mótun hennar .....	51
5.2	Samhengi náttúruverndar og þjóðgarðs í huga íbúa .....	54
5.3	Að lokum: Hugleiðingar um þátttöku og samráð.....	57
	Heimildir .....	61
	Viðauki .....	63

# Mynda- og töfluskrá

---

## *Myndir*

Mynd 1 — Væntingar um áhrif þjóðgarðs .....	7
Mynd 2 — Viðbrögð við fullyrðingum um náttúruvernd og þjóðgarða .....	11
Mynd 3 — Svör við spurningum um rekstur og fjármögnun .....	16
Mynd 4 — Dæmi um mótun afstöðu til Vatnajökulsþjóðgarðs .....	53

## *Töflur*

Tafla 1 — Svörun eftir svæðum .....	6
Tafla 2 — Svör við spurningunni „Ertu hlynntur eða andvígur stofnun Vatnajökulsþjóðgarðs?“ .....	7
Tafla 3 — Fullyrðingar í spurningalista .....	10
Tafla 4 — Niðurstöður þáttgreiningar .....	15
Tafla 5 — Mismunandi form á þátttöku íbúa í náttúruvernd .....	58





# 1

## Inngangur

---

Undanfarna mánuði hefur verið unnið að undirbúningi fyrir stofnun Vatnajökulsþjóðgarðs. Til stóð að stofna garðinn á árinu 2002 en af því varð ekki. Ljóst er af því hvernig málið er lagt upp, jafnt af yfirvöldum náttúruverndar sem viðkomandi sveitarstjórnnum, að þjóðgarður þessi er ekki síður hugsaður sem stoð við ferðaþjónustu í nágrennabyggðum Vatnajökuls en sem lóð á vogarskál náttúruverndar. Reynslan frá þjóðgördum sem og öðrum náttúruverndarsvæðum víða um heim sýnir að vönduð undirbúningsvinna, þar sem raddir sem flestra fá að heyrast og sem flestar hugmyndir fá að sjá dagsins ljós, skiptir sköpum um það hversu vel tekst til um stofnun nýs þjóðgarðs.

Í þessari skýrslu eru birtar niðurstöður rannsóknarinnu sem fram fór á árunum 2001 og 2002 í verkefni sem ber yfirskriftina *Vatnajökulsþjóðgarður: Náttúruvernd og atvinnulíf grannbyggða*.

### 1.1 Almennt um verkefnið

Umrætt rannsóknaverkefni er bæði fræðilegt og hagnýtt að inntaki. Hinn fræðilegi grunnur þess er umræða sú sem átt hefur sér stað í félagsvísindum og umhverfisfræðum á undanförunum árum um snertifleti náttúru og menningar. Mikil gerjun hefur verið á þessu sviði, sem endurspeglast ef til vill best í hugmyndum um *félagslega smíð* náttúrunnar. Út í þá sálma skal þó ekki farið hér, heldur fremur hugsað um hina hagnýtu hlið verkefnisins. Eitt helsta markmið þess er að benda á leiðir til að gera samstarf stjórnenda fyrirhugaðs Vatnajökulsþjóðgarðs við aðra hagsmunaaðila, svo sem sveitarstjórnir, ferðaþjónustuaðila og almenna íbúa, sem skilvirkast og árekstraminnst. Tilgangurinn með útgáfu skýrslu þessarar nú er að koma sem fyrst áleiðis til jafnt heimamanna sem annarra er málið varðar þeim sjónarmiðum sem í ljós hafa komið í þessu starfi. Von okkar er sú að með því megi stuðla að opnari og fyllri umræðu en ella, þannig að unnt sé að stilla saman strengi samfélags og þjóðgarðs – hvenær svo sem hann verður stofnaður. Ætlunin er að leggja

okkar lóð á vogarskálina til að koma í veg fyrir að togstreita myndist milli aðila í héraði og yfirvalda á sviði umhverfisverndar, en slíkt hefur víða annars staðar skapað vandamál.

## 1.2 Könnun og viðtöl

Vinna hópsins hófst á haustdögum 2001. Fyrstu áfangar verkefnisins hafa miðast við að draga upp sannferðuga mynd af viðhorfum íbúa í byggðarlögunum umhverfis Vatnajökul. Beitt hefur verið margvíslegum aðferðum til að fá sem flest sjónarmið fram, jafnt sjónarmið þeirra sem eiga augljósra hagsmuna að gæta vegna hins fyrirhugaða þjóðgarðs og einnig hinna sem minna ber á, en sem eigi að síður hafa sitthvað til mála að leggja og eiga þátt í að skapa það andrúmsloft sem ráða mun ríkjum gagnvart garðinum heima í héraði.

Fyrstu skref rannsóknarinnar fólust í viðhorfskönnun með spurningalista-sniði meðal íbúa í öllum byggðarlögum umhverfis jökulinn. Mótun aðferða og gerð spurningalista hófst í nóvember 2001. Könnunin sjálf fór fram í desember 2001 og janúar 2002. Hún var fremur almenns eðlis, en gaf vísbendingar um nokkur atriði sem vert þótti að fylgja sérstaklega eftir.

Fyllri mynd af viðhorfum fékkst síðan með viðtölum, sem tekin voru í júní og júlí 2002, við ýmsa íbúa á svæðinu við sunnan- og suðaustanverðan Vatnajökul, eða með öðrum orðum í Sveitarfélaginu Hornafirði og Skaftárhreppi. Að ráði varð að skipta viðmælendum í tvo hópa. Annars vegar var rætt við íbúa til sveita sem fæstir hafa komið með beinum hætti að undirbúningi þjóðgarðsstofnunar, en sem óneitanlega hafa hvað beinasta snertingu við það land og umhverfi sem þarna um ræðir. Þessi hluti rannsóknarinnar var unninn af Eddu Ruth Hlín Waage. Hins vegar var rætt við fólk í sveitarstjórnnum, stærri ferðapjónustuaðila og aðra þá sem hafa bein tengsl við Vatnajökul annars vegar og stjórnsýslu í héraði hins vegar. Þessir aðilar voru taldir hafa átt mestan þátt í mótun þeirrar hugmyndafræði sem þjóðgarðstillagan byggir á. Steingerður Hreinsdóttir tók þessi viðtöl.

Þess skal getið að rannsakingurnir tveir unnu náið saman og báru saman bækur sínar til að tryggja samræmi í vinnubrögðum við viðtölin og greiningu þeirra. Viðtölin voru opin, sem þýðir að ekki var stuðst við fyrirfram mótaðan spurningalista heldur fylgt ákveðnum efnisramma í samtalsformi samkvæmt eigindlegum rannsóknarhefðum (sjá t.d. Taylor og Bogdan 1998). Hvert og eitt viðtal varaði frá 40 mínútum upp í tvær klukkustundir. Viðtölin voru tekin upp og afrituð að þeim loknum áður en kom að greiningu. Þess var að sjálfsögðu gætt að viðhafa fullkomna nafnleynd við úrvinnslu og skrif.

Auk könnunar og viðtala var hluti vinnunnar að verkefninu fólgin í að fylgjast kerfisbundið með undirbúnings- og kynningarfundum sem haldnir voru á tímabilinu, með aðferðafræði þátttökuathugana. Steingerður Hreinsdóttir mætti þannig á opinn kynningarfund sem undirbúningsnefnd umhverfisráðuneytis hélt á Smyrlabjörgum hinn 11. apríl 2002 og Edda R.H. Waage fékk að sitja fund sem nefndin hélt í Reykjavík 18. apríl 2002, þar sem ýmsum hópum hagsmunaaðila gafst tækifæri til að koma sjónarmiðum sínum á fram-

færi við nefndina. Tilgangurinn var að öðlast betri skilning á þeim sjónarmiðum sem fram kæmu og eðli þeirra boðskipta sem ættu sér stað.

### 1.3 Efni skýrslu

Að loknum þessum inngangi verður sagt frá helstu niðurstöðum viðhorfskönnunarinnar og þær túlkaðar. Þriðji kafli hefur að geyma niðurstöður sem fengust úr viðtölum við íbúa til sveita. Þar er valin sú leið að „láta fólkið tala“ eins og frekast er unnt. Dregin eru fram helstu stef sem fram komu í viðtölunum og beinar tilvitnanir birtar. Í fjórða kafla eru niðurstöður úr viðtölum við sveitarstjórnar- og ferðþjónustufólk birtar með svipuðu sniði. Loks er efni kaflanna þriggja dregið saman og þær vísbendingar sem það gefur um mögulegt áframhald eru reifaðar.

Spurningalista þann sem notaður var í viðhorfskönnuninni má finna í viðauka.



# 2

## Viðhorfskönnun

---

### 2.1 Spurningalisti og úrtaka

Verkefnisstjóri mótaði spurningalistann, með dyggri aðstoð starfsmanns og verkefnisstjórnar. Á listanum voru 15 númeraðar spurningar, þar af nokkrar í mörgum liðum. Leitast var við að fá skýra mynd af bakgrunni svarenda. Auk hinna hefðbundnu atriða sem spurt er um í slíkum könnunum – aldur, kyn, menntun og starf – var þannig spurt um lengd búsetu á svæðinu, eignarhald á landi í grennd jökuls, reynslu af ferðalögum um jökulinn og þekkingu á honum og næsta nágrenni hans. Síðan fylgdu almennar spurningar um viðhorf til þjóðgarðs og þau áhrif sem viðkomandi byggist við að tilkoma hans hefði. Spurt var um ýmis atriði varðandi tilhögun þjóðgarðs. Loks voru svarendur beðnir um að taka afstöðu til allmargra fullyrðinga sem vörðuðu ekki einungis þjóðgarðinn sjálfan heldur einnig almenn sjónarmið til náttúrunnar og verndunar hennar, sem og til mannlegra umsvifa. Þarna var notaður fimmskiptur kvarði af Likert-gerð.

Leitað var til SKÝRR um úrtöku. Tekið var slembiúrtak 10% fullorðinna íbúa úr íbúaskráum byggðarlaga sem liggja að jökli eða tengjast honum beint. Ásahreppi í Rangárvallasýslu var sleppt vegna fjarlægðar byggðarinnar þar, þrátt fyrir að afréttur hreppsins nái allt að jöklinum vestanverðum. Úrtakið var lagskipt eftir fjórum búsetusvæðum: Suðvestan jökuls (SV-svæði) – Skaftárhreppur; við jökulinn suðaustanverðan (SA-svæði) – Sveitarfélagið Hornafjörður; norðaustan jökuls (NA-svæði) – Austur-Hérað, Fellahreppur, Fljótsdalshreppur og Norður-Hérað; og þingeysku byggðirnar norðan Vatnajökuls, sem eiga tilkall til lands allt inn til jökulsins (N-svæði) – Mývatnssveit og Bárðardalshreppur. Samtals lentu 390 manns í úrtakinu.

Úrtakið var lagskipt  
eftir fjórum  
búsetusvæðum  
umhverfis jökulinn.  
Í því lentu 390  
manns.

### 2.2 Svörun og einkenni svarenda

Spurningalistarnir voru sendir út seint í nóvember 2001, ásamt stuttu bréfi með kynningu á verkefninu. Viðtakendur voru beðnir um að senda svar sem

fyrst, í frímerktu umslagi sem fylgdi. Fyrstu listar skiluðu sér inn nokkrum dögum seinna, en þegar kom lengra inn í desember dró úr skilum.

Hringt var einu sinni til ítrekunar í þá sem ekki höfðu skilað um miðjan desember. Flestir sem hringt var í voru jákvæðir gagnvart verkefninu, en allmargir gáfu til kynna að þeir vildu ekki svara. Nokkrir þessara létu enn fremur í ljós að þeim væri einfaldlega mjög uppsigað við „náttúruverndarsinna“ og neituðu því þátttöku í könnuninni. Án efa tengdist þetta þeim hatrömmu deilum sem stóðu (og standa) yfir um virkjanir norðan Vatnajökuls, þrátt fyrir að ítrekað væri í slíkum tilfellum að könnunin tengdist þessum deilum ekki á nokkurn hátt. Má gera ráð fyrir einhverri bjögun á niðurstöðum vegna þessa, en tæplega mikilli sé horft til þess hve fáir brugðust við á þennan hátt.

**Tafla 1**  
Svörun eftir  
svæðum.

	úrtak	gild svör	% svörun
<b>N-svæði</b>	44	28	64
<b>NA-svæði</b>	168	82	49
<b>SA-svæði</b>	137	62	45
<b>SV-svæði</b>	41	15	15
<i>samtals</i>	<i>390</i>	<i>187</i>	<i>48</i>

Til baka skiluðu sér 187 listar, sem er um 48% svörun. Þetta er við fyrstu sýn fremur léleg svörun, en miðað við reynslu af póstkönnunum almennt er hún ekki lakari en við mátti búast án meiri eftirfylgni. Í janúar og febrúar 2002 voru svör slegin inn í tölfræðigagnagrunn (SPSS) og frumgreind. Búseta svarenda var skráð til svæðis í samræmi við úrtökurammann (sjá töflu 1), þannig að unnt yrði að greina mögulegan mun á viðhorfum eftir svæðum, en engar persónutengjanlegar upplýsingar voru skráðar í gagnagrunninn.

Við greiningu gagnanna eftir búsetu og öðrum bakgrunnsbreytum kom í ljós að sjaldnast var um að ræða tölfræðilega marktækan mun, miðað við staðla félagsvísindanna, þrátt fyrir ákveðnar vísbendingar um breytileika eftir hópum. Má telja líklegt að fæð svaranna ráði þar nokkru um, en nánar verður gerð grein fyrir þessu hér á eftir.

Svarendur dreifðust fremur jafnt á aldursflokka. Flest svör bárust raunar frá fólki um 35 ára aldur, en miðað við aldursdreifingu úrtaksins var mest áberandi frávik fremur dræm svörun yngsta aldurshópsins (um 20 ára) og til-  
tölulega mörg svör bárust frá fólki á aldrinum 40–60 ára.

Langsamlega flestir svarenda, eða um 80%, höfðu búið lengi – 10 ár eða lengur – í sínu byggðarlagi. Þetta endurspeglar fremur lítinn aðflutning fólks til þessara svæða á undanförunum árum. Flestir geta því að sönnu talist „heimamenn“.

## 2.3 Helstu drættir í afstöðu til þjóðgarðs

Niðurstöður könnunarinnar sýna að um það bil helmingur íbúa í byggðar-  
lögum umhverfis Vatnajökul virtist jákvæður gagnvart stofnun þjóðgarðsins um það leyti sem könnunin var gerð (tafla 2, bls. 7). Þriðjungur íbúa hafði

ekki myndað sér skoðun, sem kemur ekki á óvart þegar horft er til þess að á þessum tíma lágu ekki fyrir neinar upplýsingar svo heitið gæti af hendi þeirra sem ferðinni ráða – yfirvalda náttúruverndar og sveitarstjórna. Fimmtungur þeirra sem svöruðu létu í ljós neikvæða afstöðu gagnvart þjóðgarði. Vert er raunar að benda á að hjá meira en helmingi þeirra sem á annað borð tóku neikvæða afstöðu var sú afstaða mjög afgerandi. Munur á milli karla og kvenna var ekki marktækur, þótt hlutleysi væri dálítið algengara meðal kvenna. Karlar voru lítið eitt meira áberandi í hópi þeirra sem létu í ljós sterkastar skoðanir, bæði með og móti þjóðgarði.

	<b>gild svör</b>	<b>% gilda svara</b>
<b>mjög hlynnt(ur)</b>	36	20
<b>frekar hlynnt(ur)</b>	50	28
<b>hvorki / né</b>	57	32
<b>frekar andvíg(ur)</b>	17	9
<b>mjög andvíg(ur)</b>	19	11
<b>samtals</b>	<i>179</i>	<i>100</i>

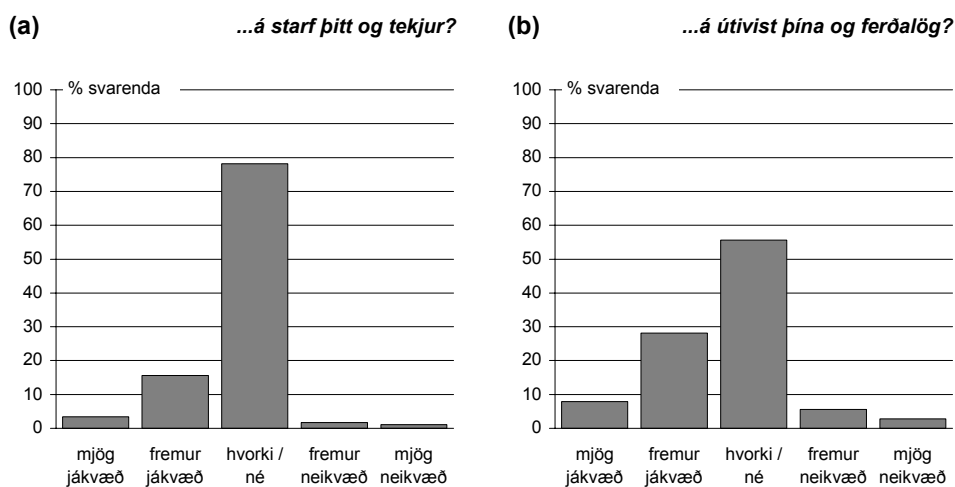
**Tafla 2**  
Svör við  
spurningunni  
„Ertu hlynntur eða  
andvígur stofnun  
Vatnajökulsþjóð-  
garðs?“

Óhætt virðist því að fullyrða að hinn fyrirhugaði þjóðgarður sé almennt litinn fremur jákvæðum augum, þrátt fyrir að mjög öndverðar skoðanir finnist vissulega. Sé tillit tekið til þess að svarendur eru á afar mismunandi aldri, af báðum kynjum, búsettir ýmist í sveit eða þéttbýli og með mjög ólíka menntun og starfsreynslu að baki, virðist eðlilegt að munur sé á viðhorfum. Tölfræðileg prófun leiddi hins vegar í ljós að lítill sem enginn marktækur munur var milli hinna ýmsu hópa á svörum þeirra við spurningunni sem tafla 2 fjallar um.

## 2.4 Væntingar um áhrif

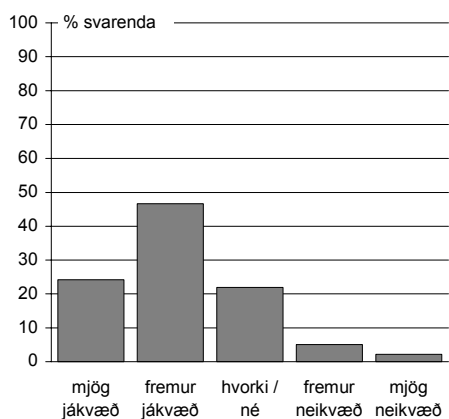
Hér á eftir eru settar fram á myndrænu formi niðurstöður spurninga þar sem spurt var hvaða áhrifa svarendur væntu af tilkomu þjóðgarðs (mynd 1).

*Hvaða áhrif, ef einhver, telur þú að stofnun þjóðgarðsins muni hafa...*

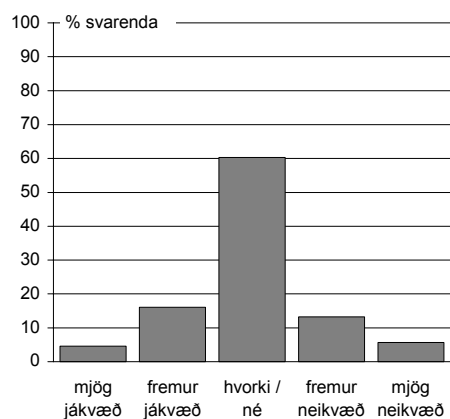


**Mynd 1**  
Væntingar um  
áhrif þjóðgarðs.  
(frh. á næstu síðu)

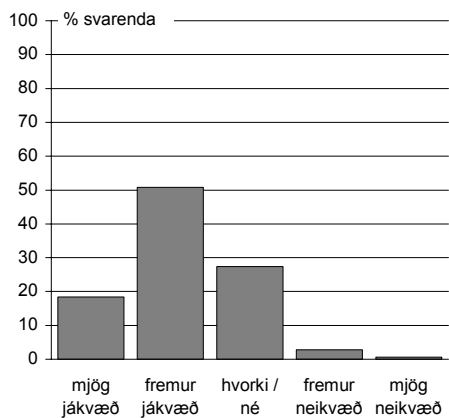
(c) ...á ferðapjónustu í heimabyggð þinni?



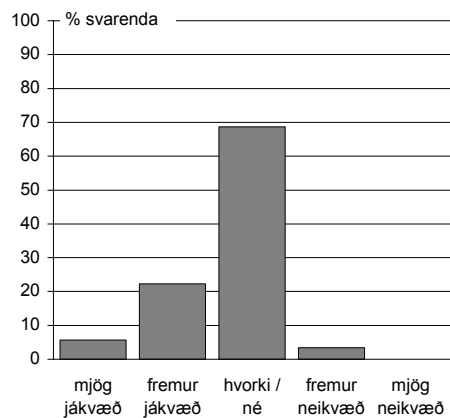
(d) ...á landbúnað í heimabyggð þinni?



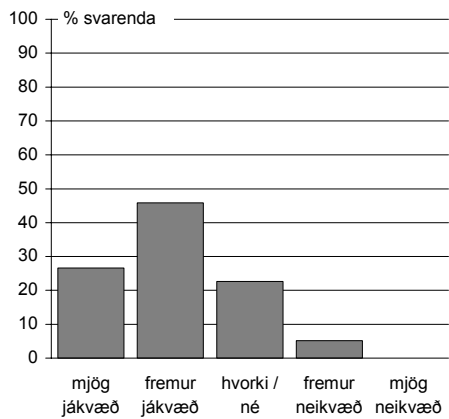
(e) ...á áhuga fólks á umhverfinu?



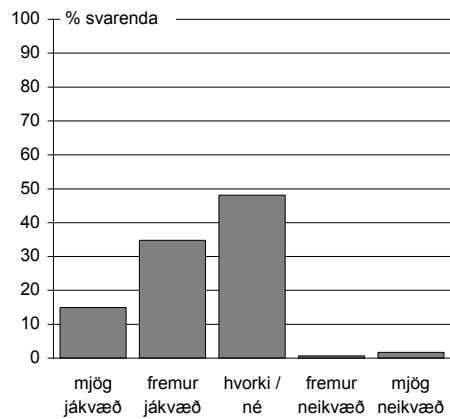
(f) ...á fólksflutninga í heimabyggð þinni?



(g) ...á verndun náttúru og minja?



(h) ...á áhuga þinn á náttúru jökulsins og nánasta umhverfis?



**Mynd 1 (frh)**  
Væntingar um áhrif þjóðgarðs.



Af þessum niðurstöðum má í mörgum tilfellum ráða að svarendur treystu sér ekki til að kveða upp afgerandi dóma um væntanleg áhrif þjóðgarðs, og skyldi svo sem engan undra sé tekið tillit til þess hve skammt verkefnið var á veg komið er könnunin var gerð. Niðurstöðurnar staðfesta samt sem áður að íbúar svæðisins litu á þessum tíma almennt jákvæðum augum á þjóðgarðsverkefnið og töldu að það myndi verða útivist, náttúruskoðun og náttúruvernd til framtíðar (mynd 1 – b, e, g, h). Fáir sáu raunar í því beina persónulega hagnaðarvon (a) eða eitthvað sem beinlínis gæti megnað að snúa við meginstraumum fólksflutninga í byggðarlögunum frá þeirri neikvæðu þróun sem gætt hefur (f). Fáeinir bjuggust við neikvæðum áhrifum á þá atvinnugrein sem til þessa hefur verið fyrirferðarmest – landbúnað (d), væntanlega vegna þess að þeir gerðu ráð fyrir að takmarkanir yrðu settar á nýtingu lands.

Þjóðgarðsverkefnið var almennt litið jákvæðum augum.

Upp úr stendur samt að greinilega eru talsverðar vonir bundnar við vöxt og viðgang ferðaþjónustu með tilnefningu Vatnajökuls til þjóðgarðs (mynd 1 – c). Nær 70% svarenda bjuggust við að þjóðgarðurinn kæmi til með að hafa mjög jákvæð eða fremur jákvæð áhrif á ferðamennsku. Þeir sem svo álitu voru ekki einungis nær allir þeir sem lýstu sig hlynnta stofnun þjóðgarðs, heldur einnig drjúgur hluti þeirra sem voru honum andvígir. Nokkrir bjuggust við neikvæðum áhrifum, líklegast vegna þess að þeir gerðu ráð fyrir að takmarkanir yrðu settar á aðgengi jeppaferðamanna að garðinum. En það sem máli skiptir er að væntingar heimamanna eru að þessu leyti í góðu samræmi við þá framtíðarsýn sem flytjendur málsins af hálfu hins opinbera hafa dregið upp – umhverfisráðuneytið, Náttúruvernd ríkisins og sveitarstjórnirnar. Aukin ferðamennska er fyrirferðarmesta réttlætingin á öllum vígstöðvum fyrir sköpun garðsins.

Talsverðar vonir voru bundnar við aukna ferðaþjónustu.

## 2.5 Mismunur á náttúrusýn

Vegna þess sem fram kom hér að ofan má gera því skóna að mismunandi skoðanir á þessum tilteknu fyrirætlunum um stofnun þjóðgarðs stafi frekar af grundvallarmun á þankagangi einstaklinganna um náttúruna og verndun hennar en af ólíkum hagsmunum, búsetu eða félagslegum bakgrunni. Síðasti hluti spurningalistans miðaði einmitt að því að fá fram slíkan mun á hugarfari eða hugsun. Settar voru fram allmargar staðhæfingar af afar ólíkum toga er tengdust ýmsum álitafnum sem áberandi hafa verið í umræðum um náttúruvernd og þjóðgarða, bæði almennt og á Íslandi sérstaklega (tafla 3, bls 10). Svarendur voru beðnir að lýsa sig samþykka eða andvíga þessum staðhæfingum.

Á næstu blaðsíðum er dreifing svara sýnd á myndritum (mynd 2, bls. 11–14). Við skoðun þeirra sést að skipta má fullyrðingunum í fernt eftir því hvernig svör við þeim dreifast.

Fyrsti hópurinn eru fullyrðingar sem meirihluti svarenda samsinntu (mynd 2 – b, c, h, j, p, q, r). Þarna á meðal eru fullyrðingar sem standa fyrir klassísk náttúruverndarsjónarmið (b, p). Nokkur mótsögn er hins vegar í því fólgin að almennt samsinntu svarendur einnig fullyrðingu sem felur í sér að tilurð þjóðgarðs megi ekki hindra verklegar framkvæmdir (j) – þar á meðal auðlinda-

**Tafla 3**  
Fullyrðingar í  
spurningalista.

- 
- (a) „Náttúruvernd er gæluverkefni borgarbúa.“
  - (b) „Fegurð náttúrunnar er á engan hátt hægt að meta til fjár.“
  - (c) „Verndun landsvæða styrkir sjálfsvitund og sjálfstæði þjóðarinnar.“
  - (d) „Þjóðgarðar hefta á engan hátt athafnafrelsi landeigenda í nágrenni þeirra.“
  - (e) „Við ákvarðanir um verndun ber að leggja fjárhagslegt mat til grundvallar.“
  - (f) „Til að vernda umhverfið er mikilvægara að draga úr einstaklingsneyslu en að friða einstök svæði.“
  - (g) „Við stofnun þjóðgarðs ber að tryggja að bílfært verði að sem flestum náttúruperlum innan hans.“
  - (h) „Aukin umferð jeppa um hálendi og jökla á síðari árum ber vott um nánari tengsl landans við náttúruna.“
  - (i) „Stofnun Vatnajökulsþjóðgarðs stuðlar að sjálfbærri þróun.“
  - (j) „Þjóðgarðar mega ekki verða til þess að torvelda arðbærar framkvæmdir.“
  - (k) „Vélknúin ökutæki á jöklum og hálendi eru óþolandi.“
  - (l) „Umræðan um Vatnajökulsþjóðgarð gerir mig jákvæðari í garð jökulsins og nánasta umhverfis hans.“
  - (m) „Aukinn ferðamannastraumur fær mig til að sjá landslagið í kringum mig á jákvæðari hátt.“
  - (n) „Mikill fjöldi ferðamanna truflar upplifun mína á íslensku landslagi.“
  - (o) „Stofnun Vatnajökulsþjóðgarðs er pólitísk ákvörðun fremur en náttúruverndaraðgerð.“
  - (p) „Verndun náttúrunnar sjálfrar ætti að vera meginmarkmiðið með stofnun þjóðgarðs, en ekki hugsanlegur fjárhagslegur ábati.“
  - (q) „Þegar ég ferðast um óbyggðir landsins finn ég sterkt fyrir því að vera Íslendingur.“
  - (r) „Svæði sem er gert að þjóðgarði á að vera í eigu almennings en ekki í einkaeigu.“
  - (s) „Gestir Vatnajökulsþjóðgarðs ættu að greiða fyrir aðgang að honum.“
- 

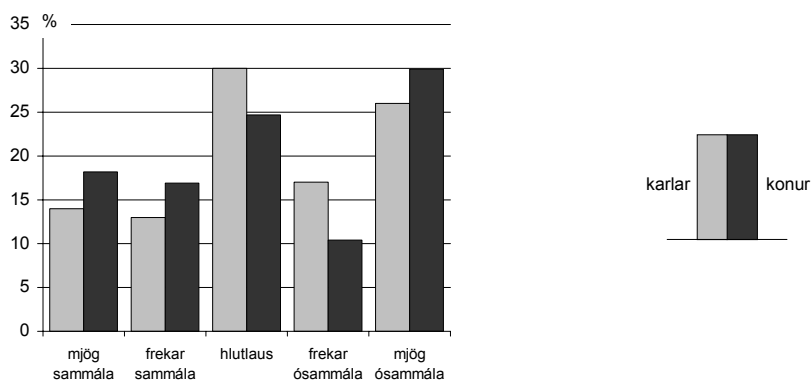
nýtingu – og einnig var fólk ákveðið á þeirri skoðun að einkaland skyldi ekki tekið undir þjóðgarð (r). Að öllum líkindum gægist annað mál en þjóðgarðsverkefnið þarna fram í huga svarendanna, sem sé þjóðlendumálið margumrædda, sem hefur gert marga íbúa í sveitum tortryggna um ríkisvaldið og fyrirætlánir þess. Einnig er ljóst að tenging náttúru og þjóðernis er almennt sterk (c, q). Loks reyndist meirihluti svarenda sammála fullyrðingu þess efnis að „vélvædd útivist“ væri merki um góð tengsl Íslendinga almennt við náttúru landsins (h). Leiða má líkur að því að uppgangur jeppaferðamenskunnar á Íslandi, einkum vetraraksturs á snjó og jöklum, hafi kallað fram þjóðarstoltið í mörgum vegna þeirrar tæknilegu þekkingar og hæfni sem hún ber vissulega vott um. Eftirtektarvert er hins vegar að þetta var sú fullyrðing þar sem munur karla og kvenna var hvað mestur. Karlar reyndust mun fremur sammála fullyrðingunni.

Einungis ein fullyrðing (mynd 2 – k) kallaði á afgerandi hátt fram viðbrögð af öndverðum toga – meirihluti svarenda lýsti sig ósammála henni. Hún snerist einnig um vélknúin ökutæki og var sett fram þannig að þeir sem hefðu visthverfa eða rómantíska náttúrusýn myndu helst játa henni. Slíkt fólk er ekki á hverju strái, sé litið til svaranna. Þetta kemur heim og saman við rannsóknir annars staðar (O’Riordan 1989, 1999) þar sem sterk visthyggjusingarmið hafa reynst bundin fremur litlum minnihluta fólks. Karlar eru fremur ósammála fullyrðingunni en konur.

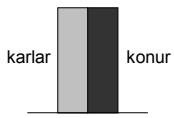
Í þriðja hóp má setja fullyrðingar sem leiddu í ljós mjög skiptar skoðanir (mynd 2 – a, d, g, n, s). Aftur er hér um ólíka hluti að ræða, sem endurspeglar umræðuna um náttúruverndarmál og hvernig sú umræða tengist öðrum málum sem á baugi eru hverju sinni. Þannig virðist viss hópur svarenda líta á tillögur að nýjum náttúruverndarsvæðum sem enn eina tilraun borgarbúa til að ná tangarhaldi á dreifbýlinu (a). Önnur óleyst álitamál birtast þarna einnig, svo sem spurningin um gjald fyrir aðgengi að íslenskum náttúruverndarsvæðum (s) og hvort heimila eigi akstur alveg að helstu náttúruperlum (g).

Loks reyndust allnokkrar fullyrðingar ekki kalla fram skýrar eða sterkar skoðanir og tiltölulega stór hluti svarenda lýsti sig hlutlausan gagnvart þeim (mynd 2 – e, f, i, l, m, o). Sumar þessara fullyrðinga fjalla um hugtök sem í huga margra eru ef til vill fremur óskýr, svo sem „sjálfbæra þróun“ (i), og neylusamfélagið (f), sem hinn almenni borgari leiðir ef til vill ekki svo mjög hugann að í erli dagsins. Einnig er eftirtektarvert að öll umræðan um þjóðgarða og ferðamennsku virðist ekki hafa haft mikil áhrif á sjálfsmynd íbúa hingað til (l, m). Greina má óákveðni eða efa gagnvart spurningunni um samhengi hagþróunar og náttúruverndar í svörum við einni fullyrðingu (e), sem er í nokkru ósamræmi við hina skörpu nytjahyggju sem birtist í afstöðu gagnvart sumum öðrum fullyrðingum, eins og fram hefur komið hér að framan.

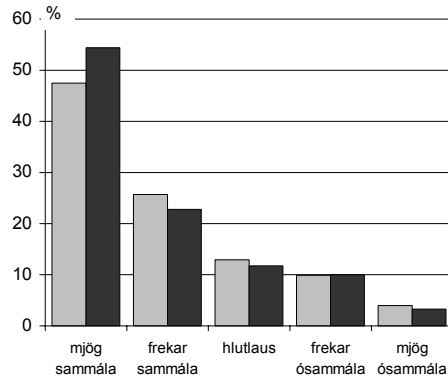
(a) „Náttúruvernd er gæluverkefni borgarbúa.“



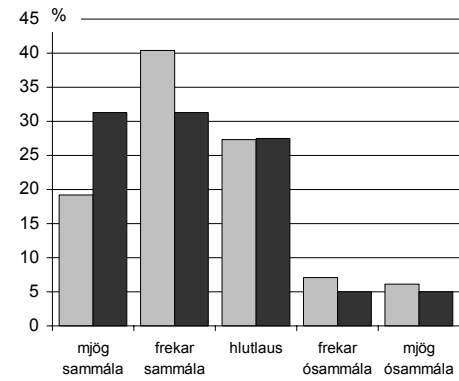
**Mynd 2**  
Viðbrögð við fullyrðingum um náttúruvernd og þjóðgarða. (frh. á næstu síðu)



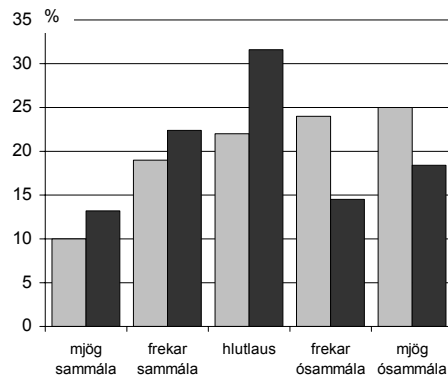
**(b)** „Fegurð náttúrunnar er á engan hátt hægt að meta til fjár.“



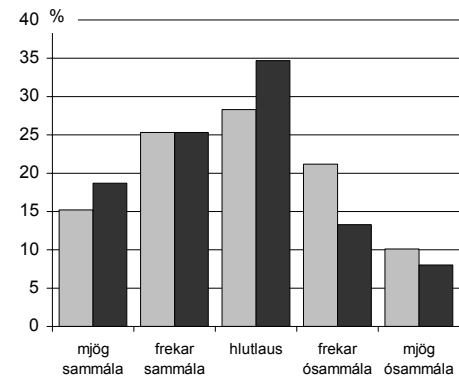
**(c)** „Verndun landsvæða styrkir sjálfsvitund og sjálfstæði þjóðarinnar.“



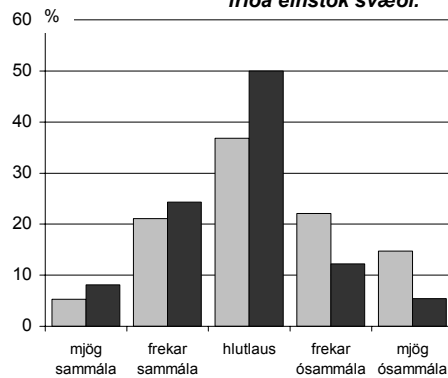
**(d)** „Þjóðgarðar hefta á engan hátt athafnafrelsi landeigenda í nágrenni þeirra.“



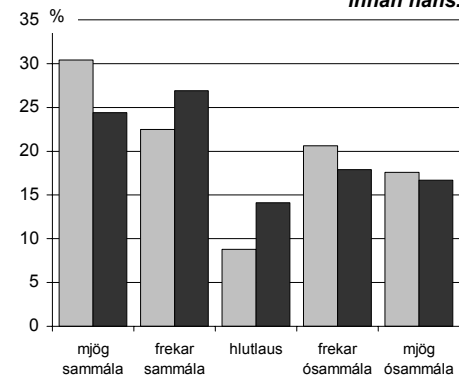
**(e)** „Við ákvarðanir um verndun ber að leggja fjárhagslegt mat til grundvallar.“



**(f)** „Til að vernda umhverfið er mikilvægara að draga úr einstaklingsneyslu en að fríða einstök svæði.“

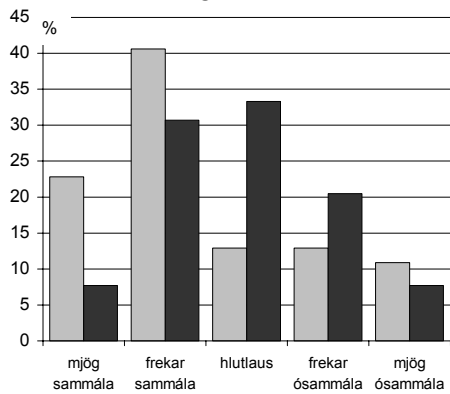


**(g)** „Við stofnun þjóðgarðs ber að tryggja að bílfært verði að sem flestum náttúruperlum innan hans.“

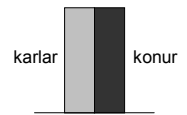
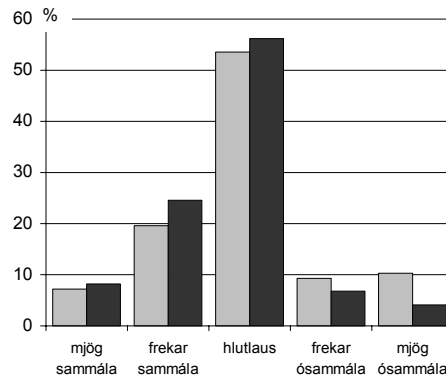


**Mynd 2 (frh.)**  
Viðbrögð við  
fullyrðingum um  
náttúruvernd og  
þjóðgarða.

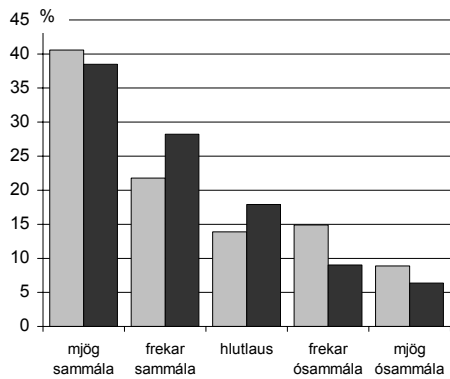
**(h)** „Aukin umferð jeppa um hálendi og jökla á síðari árum ber vott um nánari tengsl landans við náttúruna.“



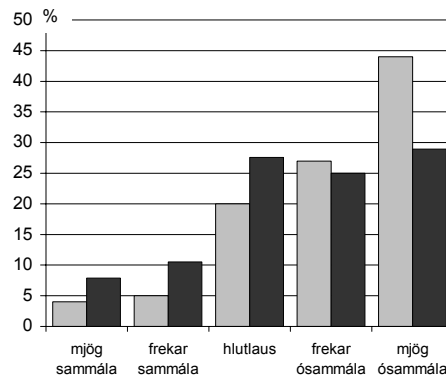
**(i)** „Stofnun Vatnajökulsþjóðgarðs stuðlar að sjálfbærri þróun.“



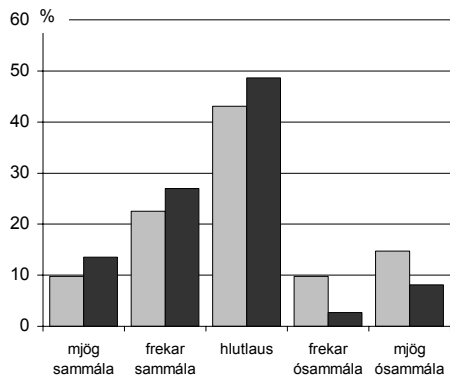
**(j)** „Þjóðgarðar mega ekki verða til að torvelda arðbærar fram-kvæmdir innan marka þeirra.“



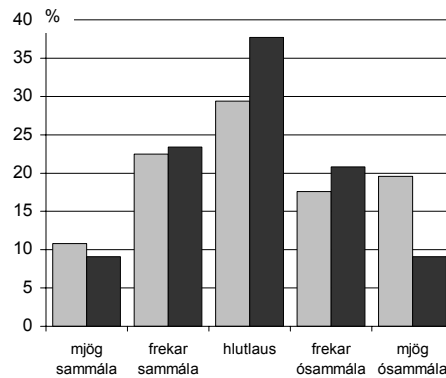
**(k)** „Vélknúin ökutæki á jöklum og hálendi eru óþolandi.“



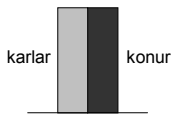
**(l)** „Umræða um Vatnajökuls-þjóðgarð gerir mig jákvæðari í garð jökulsins og nánasta umhverfis hans.“



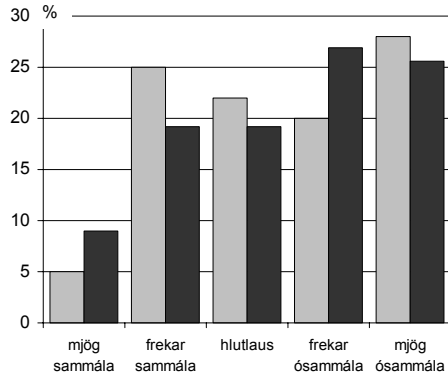
**(m)** „Aukinn ferðamannastraumur fær mig til að sjá landslagið í kringum mig á jákvæðari hátt.“



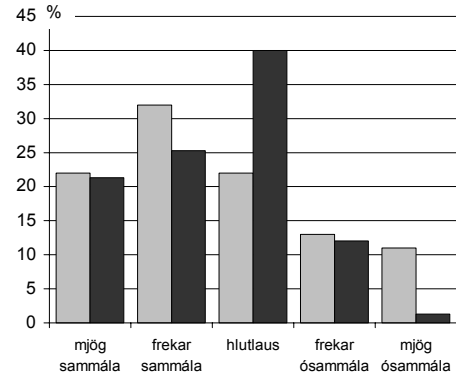
**Mynd 2 (frh.)**  
Viðbrögð við fullyrðingum um náttúruvernd og þjóðgarða.



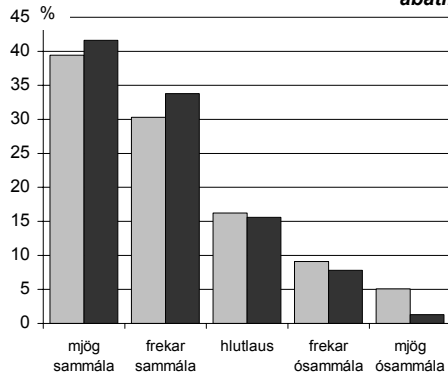
(n) „Mikill fjöldi ferðamanna truflar upplifun mína á íslensku landslagi.“



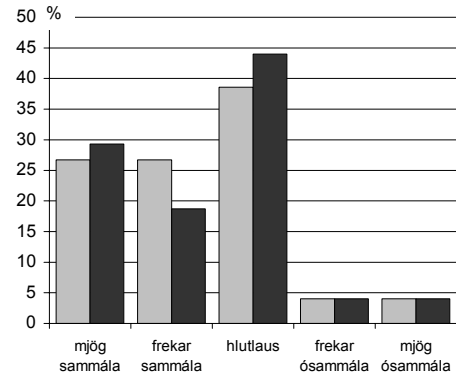
(o) „Stofnun Vatnajökulsþjóðgarðs er pólitísk ákvörðun fremur en náttúruverndaraðgerð.“



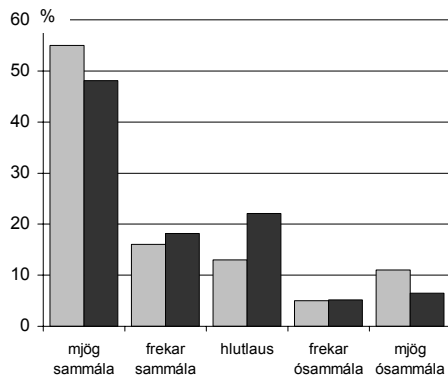
(p) „Verndun náttúrunnar sjálfar ætti að vera meginmarkmið með stofnun þjóðgarðs, en ekki fjárhagslegur ábati.“



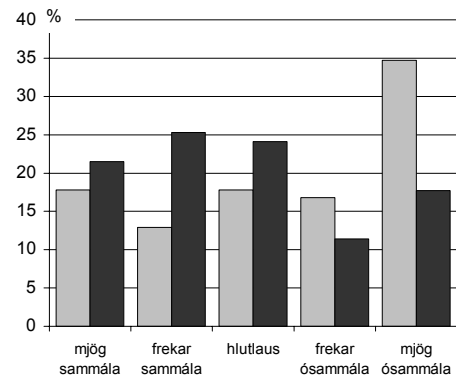
(q) „Þegar ég ferðast um óbyggðir landsins finn ég sterkt fyrir því að vera Íslendingur.“



(r) „Svæði sem gert er að þjóðgarði á að vera í eigu almennings en ekki í einkaeigu.“



(s) „Gestir Vatnajökulsþjóðgarðs ættu að greiða fyrir aðgang að honum.“



**Mynd 2 (frh.)**  
Viðbrögð við  
fullyrðingum um  
náttúruvernd og  
þjóðgarða.

## 2.6 Samsetningar viðhorfa: Þáttgreining

Til að fá betri skilning á því hvernig einstaklingar setja saman viðhorf sín var gerð fjölbreytugreining á svörum við áðurgreindum fullyrðingum með hjálp SPSS-tölfræðiforritsins. Til að einfalda gagnasafnið og draga út helstu þætti var notuð svokölluð meginþáttgreining (e. principal components analysis; sjá t.d. Johnston 1978 um tölfræðilegar forsendur aðferðarinnar). Einungis var haldið eftir til lokagreiningar þáttahleðslum yfir 0,4. Alls voru þannig dregnir út 6 þættir, sem til samans skýrðu rétt rúmlega 60% af heildardreifninni í svörunum. Loks voru þáttum þessum gefnar yfirskriftir sem virtust lýsa þeirri samsetningu viðhorfa sem þeir birta. Þessar yfirskriftir sjást í töflu 4.

Samkvæmt slíkri tölfræðilegri greiningu er það viðhorf til þjóðgarðs sem skýrast birtist nokkuð sem nefna mátti einfaldlega „jákvætt hlutleysi“. Þessi yfirskrift felur í sér að viðkomandi einstaklingar taka varfærnislega undir margar af fullyrðingum þeirra sem hafa talað fyrir þjóðgarðsstofnun. Í næststerkasta þáttinum koma fram viðhorf er byggjast á „tæknihyggju“. Hér koma andstæðingar þjóðgarðshugmyndarinnar fram í dagsljósið. Þeir virðast vera fólk

Þáttur	eigingildi	% dreifni	uppsöfnuð dreifni	fullyrðing	þáttahleðsla
„Jákvætt hlutleysi“	3.8	19.9	19.9	(l)	0.81
				(i)	0.81
				(m)	0.77
				(d)	0.68
				(c)	0.62
				(o)	0.57
„Tæknihyggja“	2.2	11.6	31.5	(j)	0.77
				(g)	0.61
				(a)	0.60
				(h)	0.54
				(e)	0.54
„Aðgengi almennings“	1.9	10.4	41.9	(r)	0.67
				(p)	0.63
				(q)	0.61
„Ferðamannaþreyta“	1.3	6.8	48.7	(s)	0.63
				(n)	0.59
				(k)	0.57
„Visthyggja“ (?)	1.2	6.5	55.2	(f)	0.82
„Andóf gegn efnahagslegum öflum“ (?)	1.0	5.4	60.6	(b)	0.89

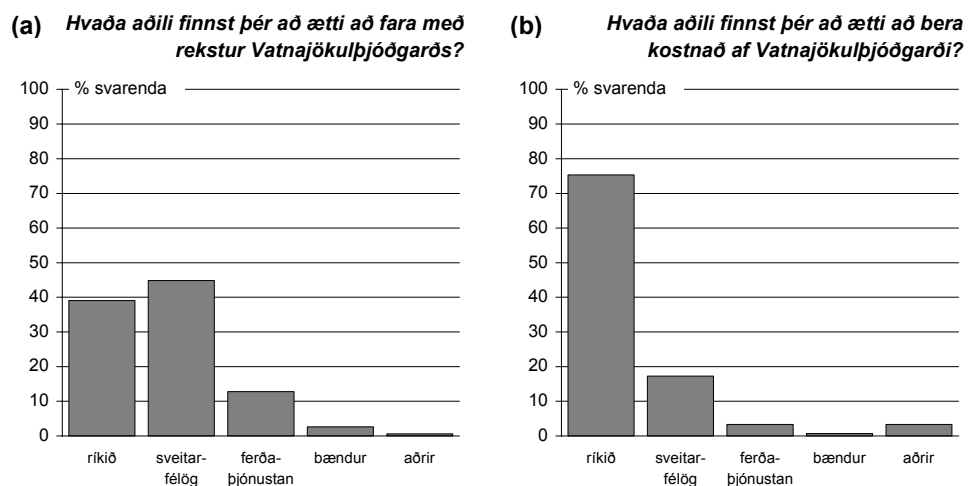
**Tafla 4**  
Niðurstöður  
þáttgreiningar.

sem fyrst og fremst lítur til efnahagslegra gilda. Í túlkun þeirra á orðræðunni um náttúruvernd setja þeir upp borg og landsbyggð sem andstæður. Náttúruvernd, þar með talið hinn fyrirhugaða þjóðgarð, sjá þeir sem birtingarform yfirráðastefnu borgarbúa. Einstaklingar þeir sem búa að baki þriðja þættinum sameina áherslur sem hafa verið áberandi í sögu náttúruverndar, um aðgengi almennings að landi og sterka þjóðernisvitund. Fjórði þátturinn bendir til hóps sem virðist heldur andsnúinn ferðamönnum. Loks eru fimmti og sjötti þáttur sem tölfræðigreiningin leiddi í ljós of ógreinilegir til að um þá sé unnt að fullyrða. Einungis ein fullyrðing á listanum hlóð inn á hvorn þessara þátta, þannig að þeir leiða ekki til fækkunar á upphaflegum breytum eða einföldunar gagnsafnsins og hafa því lítið gildi.

Tekið skal fram að þessar niðurstöður ber að túlka sem vísbendingar fremur en tölfræðilega studd sannindi. Raunar reyndist einungis fyrsti þátturinn vera nægilega áreiðanlegur tölfræðilega til að unnt væri að prófa hann frekar gagnvart öðrum breytum spurningalistans. Þrátt fyrir það gefur þáttagreiningin gagnlega vitneskju um það hvaða samsetningar viðhorfa eru til staðar í umræddum byggðarlögum og hvernig þær kynnu að rekast hver á aðra. Til dæmis kynni að vera erfitt að setta með viðunandi hætti sjónarmið þeirra sem aðhyllast „jákvætt hlutleysi“ og hópsins sem sýnir merki um „ferðamannaþreytu“. Skipuleggjendur þjóðgarðs ættu þó að hafa tilvist beggja hópa í huga þegar ákvarðanir verða teknar um tilhögun mála innan marka garðsins.

## 2.7 Aðrar vísbendingar úr könnun

Til viðbótar því að draga fram helstu mynstur í viðhorfum íbúa leiddi könnunin í ljós nokkur önnur atriði sem yfirvöldum náttúruverndarmála virðist ráðlegt að hafa í huga. Til dæmis er sú skoðun algeng að dagleg stjórnun og rekstur þjóðgarðsins ætti að vera í höndum sveitarfélaganna. Hins vegar eru flestir á því að ríkisvaldið verði að sjá um fjármögnun á rekstri garðsins (mynd 3).



**Mynd 3**  
Svör við spurningum um rekstur og fjármögnun.



Ákvarðanir um tilhögun fjármögnunar og stjórnunar eru meðal mikilvægustu úrlausnarefna. Hingað til hefur dagleg stjórnun íslenskra þjóðgarða verið á hendi þjóðgarðsvarða sem hafa verið starfsmenn Náttúruverndar ríkisins. Þeirri stofnun – sem raunar var lögð niður 1. janúar 2003 og verkefni hennar færð til náttúruverndarsviðs nýrrar Umhverfisstofnunar – var ætíð afar þröngur stakkur skorinn fjárhagslega. Þessi staðreynd hefur fáum verið augljósari en þeim sem búa í grennd við þjóðgarða og önnur náttúruverndarsvæði. Margir fjölsóttir ferðamannastaðir bera merki um ágang meiri fjölda en náttúran þolir án þess að gripið sé til einhverra ráðstafana til verndar, sem láta á sér standa. Ástandið túlka margir ekki einungis sem afleiðingu fjármagnsskorts, heldur einnig sem afleiðingu þess að yfirvöld náttúruverndar séu fjarri þeim stöðum þar sem eldurinn brennur heitast. Lausnin er séð í því að færa ábyrgð á daglegri stjórnun enn frekar heim í hérað samtímis öllu rausnarlegri fjárveitingum frá ríkisvaldinu. Slíkt myndi bæði krefjast hugarfarsbreytingar af hálfu þeirra sem um stjórnartaumana halda og einnig uppstokkunar á stjórn-skipulagi náttúruverndar í landinu.



# 3

## Ítarviðtöl við íbúa til sveita

---

Hér er gerð grein fyrir þeim niðurstöðum rannsóknarinnar sem byggja á viðtölum við íbúa til sveita. Greining á viðtölunum leiddi í ljós marga fleti á viðfangsefninu sem vert væri að skoða frekar en þær niðurstöður sem hér eru birtar miða að því að gera grein fyrir afstöðu viðmælanda til þjóðgarðsins. Rétt eins og búast mátti við var afstaða fólks ólík frá einum einstaklingi til annars en á heildina litið voru það mikið til sömu þættirnir sem mótuðu afstöðu hvers og eins. Markmið þessa kafla er að leiða í ljós hvaða þætti þar um ræðir og hvernig þeir birtast í orðum viðmælanda. Einnig er leitað svara við því hvernig viðmælendum finnst til hafa tekist við þá undirbúningsvinnu sem fram hefur farið vegna stofnunar þjóðgarðsins.

Rætt var við samtals 27 einstaklinga. Þar af voru 17 búsettir í Sveitarfélaginu Hornafirði en 10 í Skaftárhreppi. Konur voru 9 talsins en karlar 18, öll á aldursbilinu 32–85 ára. Viðmælendur voru valdir með markvissu úrtaki (sbr. Taylor og Bogdan 1998) út frá landfræðilegri dreifingu, aldri og tegund atvinnustarfsemi á viðkomandi bæ. Þannig störfuðu viðmælendur við ýmis konar búskap og/eða ferðaþjónustu en einhverjir voru sestir í helgan stein.

Til að auðvelda lesturinn er efni kaflans skipt upp í fimm undirkafla. Í þeim fyrsta er skýrt frá þeim forsendum sem afstaða viðmælanda byggir á. Annar og þriðji undirkafla fjalla hvor um sig um þá þætti sem ýta undir jákvæða og neikvæða afstöðu til þjóðgarðsins. Fjórdi undirkafla tekur á náttúruvernd og hvernig viðmælendur tengja það hugtak við fyrirhugaðan þjóðgarð en í fimmta kafla segir frá skoðunum fólks á undirbúningsvinnu vegna þjóðgarðsins. Þótt sá þáttur eigi lítinn þátt í mótun afstöðu viðmælanda til þjóðgarðsins, hefur hann haft áhrif á sjálfsmynd viðmælanda og það hvort og/eða hvernig þeir sjá sjálfa sig sem þátttakendur í verkefninu.

Viðmælendur voru valdir með markvissu úrtaki. Alls var rætt við 27 manns.

### 3.1 Hver er tilgangur með stofnun Þjóðgarðs?

Flestir viðmælendur töldu ástæðuna fyrir stofnun Þjóðgarðsins þá að laða að ferðamenn á svæðið.

Þegar viðmælendur voru spurðir hvers vegna verið væri að stofna Þjóðgarðinn, að þeirra mati, svöruðu margir því til að þeir skildu ekki alveg hvað vektu fyrir stjórnvöldum. Þegar betur var að gáð kom þó í ljós að langflestir tengdu stofnun Þjóðgarðsins við komu ferðamanna á svæðið. Flestir töldu ástæðuna fyrir stofnun Þjóðgarðsins vera þá að laða að ferðamenn til svæðisins í þeim tilgangi að skapa atvinnu fyrir heimamenn. Margir viðmælenda gengu út frá því sem vísu að stofnun Þjóðgarðsins myndi bera þann tilætlaða árangur því með Þjóðgarði væri auðveldara að auglýsa svæðið á erlendum vettvangi. Svo virðist sem sumir byggi þá trú sína á upplýsingum frá stjórnvöldum og öðrum þeim sem komið hafa að undirbúningi Þjóðgarðsins. Þannig sagðist einn viðmælenda hafa það eftir formanni undirbúningsnefndar að ferðamönnum myndi fjölga um 20% við það eitt að Þjóðgarðinum væri komið á fót. Orð annars viðmælenda endurspeglar viðhorf margra en hann sagði ástæðu Þjóðgarðsstofnunarinnar vera þessa:

*Til þess að laða að fleiri ferðamenn. Sérstada jökulsins, þetta er kannski það sem helst er hægt að selja.*

Náttúran hefur efnahagslegt gildi.

Mat þessa viðmælenda var að Þjóðgarðurinn myndi einkum laða til sín erlenda ferðamenn. Af orðum hans má lesa að náttúran hefur í hans augum fyrst og fremst efnahagslegt gildi og birtist þessi afstaða hans ef til vill enn betur þegar hann var spurður um hvar honum fyndist að mörk Þjóðgarðsins ættu að liggja:

*Það fer náttúrulega eftir því hvað á eiginlega að selja af þessu, ég meina, hvað ... sko, hvað, á bara jökullinn sjálfur að vera einhver söluvara eða umhverfið í kring? Ég held það hljóti að fara eftir því sko.*

En hvað er verið að selja? Annar viðmælendi hafði velt því fyrir sér í hverju gildi Vatnajökuls og nærliggjandi umhverfis felist. Komst hann svo að orði:

*Það er náttúrulega enginn vafi á því eins og þéttbýlið er orðið í heiminum víða, að þá er því meiri leitun að svæði, hvort sem er hér á Íslandi eða annars staðar, sem að er einhver, sem er sem sé selt sem óspillt náttúra.*

Í orðum sínum vísar hann almennt til landsvæða sem mannskepnan hefur enn ekki mótað og lætur að því liggja að þetta aðdráttarafl muni skapa eftirspurn meðal ferðamanna í framtíðinni. Rétt eins og í fyrri tilvitnuninni sýnir þetta efnahagslegt gildi náttúrunnar, tilgangurinn er að fá ferðamenn til Íslands en markmiðið að selja þeim óspillta náttúru.

Ekki voru samt allir sammála því að ferðamönnum myndi fjölga með tilkomu Þjóðgarðsins, að minnsta kosti ekki í jafnmiklum mæli og vonir standa til:

*Þessar náttúruþerlur þær hafa alltaf verið hér og hvaða máli skiptir, ég meina þó við setjum á þetta einhvern stimpil „Vatnajökulsþjóðgarður“? Þá er eins og það eigi bara að flæða yfir hér bara ferðamenn bara og við bara nánast sko gerum ekkert annað en að taka á móti þeim og verðum bara moldrik af því!*

Að mati þessa viðmælanda hefur bjartsýni meðal heimamanna og stjórnvalda verið allt of mikil. Ferðamannastraumurinn hefur verið að aukast hægt og sígandi hin síðustu ár og taldi viðmælandi enga ástæðu til að ætla að svo yrði ekki áfram, hvort sem þjóðgarður yrði stofnaður eður ei. Aukningin hefði þó öll verið um háannatímamann og því væri nauðsynlegt að leggja áherslu á að lengja ferðamannatímamann í stað þess að fjölga ferðamönnum. Það væri þó eitthvað sem gerðist á löngum tíma, með eða án þjóðgarðs.

Hvað varðar lengingu ferðamannatímans þá benti annar viðmælandi á að þótt vissulega væri nauðsynlegt að lengja tímabilið þá væri sú umræða oft á röngum forsendum:

*[V]ið verðum að fara að finna okkur aðstæður í öðrum löndum, er eitthvert land með þannig aðstæður, er einhver tími sem við getum fengið fólkið hingað á ákveðnum tíma ... ef að við bara finnum þá aðila sem að eiga möguleika, ja fjárhagslega og tíminn, tíma ársins til að koma til okkar. Þangað eigum við að beina auglýsingunum og ekkert að vera að mala svo alltaf um að lengja ferðamannatímabilið í bæði byrjun og enda. Það þýðir ekkert að vera að tala um það heldur að fara að leita að löndunum sem hafa möguleika á að koma á þessum tíma.*

Eins og fram kemur taldi þessi viðmælandi að breytinga væri þörf á markaðssetningu svæðisins, sem og Íslands í heild. Hann taldi jafnframt að aðdráttarafl svæðisins væri það mikið að þjóðgarður skipti ekki höfuðmáli þegar að því kæmi að fjölga komum ferðamanna, heldur þyrfti að huga að aðgengi. Lágfar-gjaldaflugfélögin hefðu til dæmis átt stóran þátt í að auðvelda efnaminna fólki að koma til Íslands og hefðu þannig stuðlað að lengingu ferðamannatímabilsins.

Þótt flestir teldu ástæðuna vera þá að laða að aukinn fjöldi ferðamanna, þá litu nokkrir viðmælanda svo á að ástæðan fyrir stofnun þjóðgarðsins væri að stýra þeim aukna fjöldi ferðamanna sem nú þegar legði leið sína að Vatnajökli og nálægum landsvæðum. Einn viðmælandi taldi einnig að stofnun þjóðgarðsins væri til þess gerð að tryggja aðgengi fólks að landinu en bætti jafnframt við að öllum væri frjálst að ferðast á þessu svæði í dag og þannig gæti þjóðgarður orðið til hins gagnstæða, að settar yrðu „einhverjar ótuktarreglur“ um umgengni fólks almennt.

Langflestir viðmælanda voru jákvæðir í garð ferðamanna og margir bundu vonir við aukinn fjöldi þeirra, það gildi þó ekki um alla.

*Ég sé fyrir mér sko fullt af fólki og of mikið áreiti. ... Áreiti á okkur sem búum hérna, áreiti á aðra gesti. Sumir vilja sjálfsagt lifa og starfa í svoleiðis hringiðu en það er ekki það sem ég vil og ég er ekkert viss um að gestirnir mínir sem koma og gista hér vilji það.*

*Og svo líka annað. Hvað getur maður boðið fólkinu sem býr í landinu upp á? Ég hef aldrei komið til Spánar á svona ferðamannaströnd, ég hef aldrei gert það. Og það hefur aldrei hvarflað að mér að gera það. Að fara á einhvern stað, tilbúinn, svona tilbúinn fyrir ferðamenn. Viljum við hafa landið okkar sem ferðamannaparadís?*

Þetta eru orð konu nokkurrar sem vinnur við ferðaþjónustu samhliða öðrum búskap. Það sem hún óttaðist einna helst voru neikvæðar afleiðingar fjöldaferðamennsku og þá aðallega á samfélagið en af orðum hennar má einnig túlka

Sumir töldu tilganginn með stofnun þjóðgarðsins þann að stýra þeim ferðamönnum sem leggja leið sína til Vatnajökuls.

að hún telji fámennið og framandleikann vera eitt helsta aðráttarafi svæðisins og að það sé í hættu.

Aðrir viðmælendur sögðust hafa heyrt af neikvæðum viðhorfum í garð ferðamanna og sögðu sumir þau aðallega koma frá sauðfjárbændum sem óttast að ferðamenn styggi sauðkindina.

Eins og fram hefur komið töldu viðmælendur flestir að tilgangurinn með stofnun þjóðgarðsins væri að laða að ferðamenn. Þótt margir bittu vonir við að sú yrði raunin var það engan veginn ávisun á jákvæða afstöðu heldur skiptu máli væntingar hvers og eins til þeirra afleiðinga sem aukinn fjöldi ferðamanna gæti haft í för með sér. Frá þeim er greint hér á eftir.

## 3.2 Hvað stuðlar að jákvæðri afstöðu?

Væntingar viðmælenda til þjóðgarðsins voru misjafnar en byggðu mestmegnis á þeirri forsendu að ferðamönnum ætti eftir að fjölga. Þessar væntingar voru að miklu leyti af efnahagslegum toga en þó var það ekki algilt.

### 3.2.1 Atvinnusköpun

Einhæft og hnignandi atvinnulíf var áhyggjuefni margra viðmælenda og töluðu þeir um nauðsyn á fjölbreyttari atvinnu. Umræða um atvinnusköpun í kjölfar aukins fjölda ferðamanna sem fylgja myndi þjóðgarðinum, var nokkuð sem flestir höfðu velt fyrir sér en skoðanir fólks þar að lútandi voru misjafnar. Sumir litu svo á að aukinn straumur fólks um sýslurnar myndi almennt séð verða efnahagslífinu lyftistöng, störfum ætti helst eftir að fjölga í ferðaþjónustu en sú þróun myndi vinda upp á sig.

*[A]ukning í ferðaþjónustu þýðir auðvitað fleiri störf. Ef það yrði rosa aukning í ferðaþjónustu þá þarf að byggja meira gistirými og síðan þarf fólk að nærast.*

Aðrir bentu á versnandi skilyrði í þeim atvinnugreinum sem væru ráðandi og töldu að ferðaþjónustan gæti helst leyst landbúnaðinn af hólmi:

*Ja, mér sýnist að [ferðaþjónusta] sé eini vaxtarbroddurinn í samfélaginu hér, virðist vera. Það vex ekkert annað. Það vex ekki kjötframleiðsla, garðrækt eða neitt. Það er ég hræddur um ekki. ... Það er engin leið að framleiða á samkeppnishæfu verði við suðurlönd. Það verður aldrei. ... Þetta var nú lengi þannig að menn voru hræddir um matarleysi ef eitthvað stríð kæmi og svona. Þá þótti svo óöruggt að vera ekki sjálfum okkur nóg um mat. Nú virðist allt vera breytt. Og ef við breytum okkur ekki líka þá erum við orðnir bara, þá stöndum við bara allt í einu eins og glópar.*

Túlka má orð þessa viðmælenda sem svo að eina von bænda sé að bregðast við þeim breytingum sem hnattvæðingin hefur haft í för með sér, bændur þurfi að sýna sveigjanleika ætli þeir að lifa af.

Umræða um atvinnusköpun var þó marghliða og ekki voru allir jafnbjartsýnir á sköpun starfa í kjölfar þjóðgarðsins.

*Ég hef alltaf tekið þetta þannig, allavega frá hendi sveitarstjórnarinnar hér að þetta væri eitthvað sem ætti að vera atvinnuskapandi. En ég sé samt ekki hvernig þetta á að vera atvinnuskapandi.*

Vonir um aukna atvinnu, í kjölfar komu ferðamanna, stuðluðu að jákvæðri afstöðu margra.

Þessi kona var vantrúuð á að aukinn ferðamannafjöldi myndi skapa störf handa bændum almennt, helst þeim sem þegar störfuðu í ferðaþjónustu, en þeir væru tiltölulega fáir. Hún bætti því við að hreint ekki allir vildu starfa í ferðaþjónustu og þeir sem það gerðu nú þegar vildu ekkert endilega fara út í stækkun. Af orðum hennar má ráða að hugmyndin um atvinnusköpun endurspeglar ekki eigin væntingar.

Viðmælendur voru margir á sama máli með það að hinn almenni bóndi myndi ekki fá sjálfkrafa atvinnu þótt þjóðgarður yrði stofnaður. Það sjónarmið kom einnig fram að störf í tengslum við þjóðgarðinn yrðu sennilega mörg hver mjög sértæk og krefðust tiltekinnar menntunar. Einn þeirra sem rætt var við benti á að í dreifbýli væri atvinnusköpun oftast en ekki undir einstaklingunum komin og það sama gildi ef þjóðgarðurinn yrði stofnaður. Þeir sem sæju þar tækifæri gætu gripið þau:

*Ef skapast einhverjir tekjumöguleikar sko aðrir, þá er það náttúrulega bara mjög gott mál, það er náttúrulega það sem vantar helst, að það sé stutt að ná sér í aukatekjur. ... Ætli það sé ekki bara undir mönnum sjálfum komið sko.*

Nokkrir sáu atvinnutækifæri fyrir sig og sína í tengslum við þjóðgarðinn. Var þar aðallega um að ræða þjónustustörf í ferðamennsku. Þessir viðmælendur áttu það allir sameiginlegt að vera hlynntir stofnun þjóðgarðsins.

Varðandi atvinnusköpun í ferðaþjónustu innan sveitarinnar benti einn viðmælandi á að þau störf sem nú þegar hefðu skapast væru mörg hver mönnuð aðkomufólki, Reykvíkingum og útlendingum, en ekki heimamönnum. Fannst honum miður að heimamenn skyldu ekki vera andlit sveitarinnar út á við og spurði sig jafnframt þeirrar spurningar hvernig þessu yrði háttað með þau störf sem ættu að skapast með þjóðgarðinum. Hvort heimamenn fengju aukna atvinnu eða hvort fjöldi farandverkafólks ætti eftir að aukast.

Nokkur fjöldi íbúa á rannsóknarsvæðinu starfar nú þegar í ferðaþjónustu, ýmist eingöngu eða samhliða öðrum búskap. Einn viðmælandi benti á að ferðaþjónusta færi vel saman með sauðfjárbúskap en bætti jafnframt við að það þurfi nú tæpast þjóðgarð til.

Þeir sem sáu atvinnutækifæri fyrir sig og sína með stofnun þjóðgarðsins, voru allir hlynntir stofnun hans.

### 3.2.2 Þjóðgarður sem byggðastefna

Í tengslum við atvinnusköpun með þjóðgarðinum kom stundum upp umræða um hvaða áhrif það hefði á sveitirnar ef fleiri og fleiri sneru sér að ferðaþjónustu. Einn viðmælanda varaði við of mikilli bjartsýni, sagði að störf í ferðaþjónustu væru árstíðabundin og þó svo að þeim ætti eftir að fjölga myndi það gerast á löngum tíma. Hann benti þar að auki á mikilvægi þess að heilsársstörfum í byggðarlaginu væri viðhaldið:

*Ef að þjóðgarður verður til þess að heilsársstörf leggist af, ég hef nú trú á að það gerist ekki, en ef hann gerir það að þá er hann neikvæður fyrir byggðarlagið. Því að heilsársstörfin, sem eru mikið til búskapurinn, ef þau leggjast af þá er heilsársbúseta farin líka. Það er eiginlega grundvöllurinn fyrir allri búsetu að hér séu stunduð heilsársstörf.*

Hann bætti svo við að það mætti sem allra minnst hrófla við þeim atvinnugreinum sem væru fyrir.

Búskapur er sú atvinnugrein sem lengst hefur verið stunduð í sveitum landsins, sú atvinna sem líf í sveitunum hefur byggt á. Annar viðmælandi sem einnig óttaðist neikvæð áhrif á búsetumynstur ef sívaxandi fjöldi íbúa sneri sér að árstíðabundnum ferðapjónustustörfum, leit þó ekki svo á að ferðapjónustunni sem slíkri væri um að kenna heldur „umhverfi atvinnugreinarinnar“, þ.e. landbúnaðarins, og þá einkum sauðfjárbúskapar.

Þörf er á fjölbreyttri atvinnu til að viðhalda byggð í sveitunum.

Eins og fram hefur komið litu sumir svo á að einmitt vegna versnandi skilyrða í landbúnaði væri ferðapjónusta atvinnulífinu lyftistöng og gæti snúið við þeirri fólksfækkun sem verið hefur. Þannig komst einn viðmælanda svo að orði:

*Ég held nú að ef að þetta getur orðið að veruleika og ferðamannastraumur eykst hér um sýsluna og sveitirnar með skipulögðum hætti þá held ég kannski það sé nú eina vonin til þess að byggðin geti haldist. ... Ja, ef það getur skapað, að minnsta kosti fyrir einhvern hluta atvinnu, þá verður það kannski til þess að landið verður áfram í byggð.*

Það er ljóst að atvinnusköpun og byggðastefna haldast í hendur og eiga stóran þátt í að móta hugmyndir viðmælanda varðandi þjóðgarðinn. Væntingar viðmælanda í þessum efnum eru af efnahagslegum toga og tengjast þannig lífsgæðum heimamanna. Svo virðist þó sem þessar væntingar séu ekki alltaf sjálfsprotttnar í huga viðmælanda heldur séu þær fyrirferðarmiklar í þeirri opinberu umræðu sem hefur átt sér stað um fyrirhugaðan þjóðgarð. Með því að taka afstöðu til þessara væntinga, sumir gera þær að sínum á meðan aðrir hafna þeim, hjálpar það viðmælendum að búa sér til mynd af Vatnajökulspjóðgarði.

### 3.2.3 Fjölskrúðugt mannlíf

Lífsgæði voru ekki eingöngu efnahagsleg eðlis í hugum nokkurra viðmælanda. Sumir bundu vonir við að sá aukni fjöldi ferðamanna sem búist var við að kæmi með stofnun þjóðgarðsins leiddi til fjölskrúðugra mannlífs.

Sumir bundu vonir við aukin lífsgæði í formi fjölskrúðugra mannlífs.

*Það myndi fjölga hér fólki og mannlífið myndi heldur hressast við, ég myndi halda það. Ef að þjóðgarður kæmi hér.*

Fleiri tóku undir þetta og töluðu til dæmis um að skemmtilegt væri að sjá „mislita hjörð“ ferðamanna. Annar viðmælandi benti á að ef aukning í fjölda ferðamanna leiddi til fjölgunar starfa í ferðapjónustu, þá yrði meira líf á svæðinu í heild, sem fælist bæði í ferðamönnunum sjálfum en einnig þeim sem störfuðu í ferðapjónustu.

Í þessu sambandi er vert er að leiða hugann að þeirri uppbyggingu á grunngerð sem gæti fylgt auknum fjölda ferðamanna, t.d. gæti veitingastöðum fjölgað og heimamenn notið góðs af þeirri þjónustu. Þannig sögðust nokkrir viðmælandur einmitt leggja leið sína í Skaftafell endrum og eins til að fara út að borða. Þeir lýstu þó yfir óánægju sinni með þær breytingar sem gerðar voru á veitingasalnum við að koma upp upplýsingamiðstöðinni.



### 3.3 Hvað stuðlar að neikvæðri afstöðu?

Afstaða fólks til þjóðgarðsins réðist ekki eingöngu af væntingum um bæt看an hag í kjölfar stofnunar hans. Nokkrir þættir voru þess eðlis að ýta undir neikvæða afstöðu til þjóðgarðsins. Þættir þessir endurspeglu ýmist ótta viðmælenda um að utanaðkomandi öfl standi í vegi fyrir þeim væntingum sem gerðar eru um efnahagslegan ábata, eða varða skerðingu á þeim gæðum sem nú þegar eru fyrir hendi.

#### 3.3.1 Efasemdir um fjármögnun

Margir hverjir höfðu miklar efasemdir um að ríkið væri í stakk búið til að stofna þennan þjóðgarð og reka hann, einkum vegna fjárskorts sem háð hefur Náttúruvernd ríkisins hin síðari ár og hefur komið niður á þeim verkefnum sem stofnuninni hefur verið ætlað að sinna. Töldu allmargir viðmælenda að fjármagnsskortur myndi standa Vatnajökulþjóðgarði fyrir þrifum, bæði stofnun hans en ekki síður rekstri þegar fram liðu stundir.

*Ja, mér finnst það bara eftir því sem maður heyrir svona um þjóðgarðana blessaða núna, að þeir fái eiginlega ekki nóg fé til þess að geta starfað svona nægilega vel. Þess vegna býst maður við að þetta verði svona, að það fái ekki nógu mikið fé til að gera þetta vel.*

Efasemdir um fjárhagslegt bolmagn ríkisins til að stofna og standa undir rekstri þjóðgarðsins áttu þátt í að skapa neikvæða afstöðu.

Svo virðist sem viðmælendur byggðu þessa skoðun sína á almennri umræðu um Náttúruvernd ríkisins sem og reynslu sinni af framgöngu umræddrar stofnunar á tveimur náttúruverndarsvæðum innan Sveitarfélagsins Hornafjarðar; þjóðgarðinum í Skaftafelli og friðlandi á Lónsöræfum. Skoðun sumra var að á Lónsöræfum hafi ekki verið staðið við gerðan friðlýsingarsamning, illa hefði verið staðið að uppbyggingu fyrir ferðamenn og ekki hefði verið farið í aðgerðir til að hindra skemmdir af völdum ferðamanna. Gagnrýni á framgöngu Náttúruverndar ríkisins í þjóðgarðinum í Skaftafelli byggðist einkum á slægri umhirðu lands almennt og tók einn viðmælandi svo til orða að ásýnd Skaftafells hefði á stundum verið verri en hjá „meðalbóndaskussa“. Hann bætti svo við:

*Þjóðgarður á ekki að vera svona. Þjóðgarður á náttúrulega að vera stolt sveitarfélagsins en ekki öfugt.*

Af þessum sökum drógu margir í efa að grundvöllur væri fyrir rekstri nýs þjóðgarðs, ekki væri tímabært að fara út í þessar aðgerðir, svo lengi sem fjármagn til Náttúruverndar ríkisins væri ekki meira en það er:

*Er ekki Skaftafell búið að vera í svelt í fjöldamörgum árum? Einhver var nú að segja það að menn ættu kannski að hlúa betur að þessum þjóðgördum sem eru á meðan það fæst ekki meiri peningur í þetta, heldur en að fara að stækka þá.*

Segja má að þessar efasemdir viðmælenda hafi verið almenns eðlis varðandi efnahagslegan rekstrargrundvöll þjóðgarðsins og ekki snert þá persónulega. Gagnrýni sumra beindist þó að málefnum sem þeim fundust standa sér öllu

Fréttir frá fyrri hluta árs 2002 um fækkun landvarða, stuðluðu að neikvæðri afstöðu þeirra sem bundu vonir við að bændur fengju hlutverk landvarða innan þjóðgarðsins.

nær. Vísuðu þeir í fréttir frá fyrri hluta árs 2002 þess efnis að fækka hefði átt landvarðastöðum í þjóðgörðum vegna fjárskorts. Hafði sumum skilist að með stofnun Vatnajökulsþjóðgarðs yrðu bændur á svæðinu „einhvers konar landverðir, þjóðgarðsverðir“ að því tilskyldu að þeir hefðu ársbúsetu á svæðinu. Einn viðmælandi sagðist hafa heyrt að skapast myndi eitt stöðugildi á hverju býli. Tengdu þeir þennan niðurskurð því beint við eigin afkomu:

*Í mars kom í sjónvarpinu að það er ekki hægt að halda úti þjóðgarðsverði næsta sumar ... á Snæfellsnesi. Sorry, það eru bara til peningar fyrir hálfu starfi. Hugsaðu þér ef ég væri búin að bíða hérna, það væri kominn mars, ég ætlaði mér að vinna við þetta og fengi bara sorry vinan, það eru ekki til neinir peningar, finndu þér bara eitthvað annað að gera.*

Þótt nokkurrar svartsýni gætti meðal viðmælenda varðandi fjárveitingar til reksturs þjóðgarða var ein undantekning þar á en einn viðmælandi áleit að með auknum fjölda ferðamanna til landsins og vaxandi tekjum, væri þess að vænta að fjármunir sem varið verði til uppbyggingar fyrir ferðamenn myndu aukast og þar með gæti skapast rekstrargrundvöllur fyrir þjóðgarðinn.

Almennt séð virðist sem viðmælendur hafi velt því allnokkuð fyrir sér hvort ríkið myndi leggja nógu mikla fjármuni í þjóðgarðinn til að hann hefði möguleika á að standa undir þeim væntingum sem gerðar eru til hans. Margir óttuðust að svo yrði ekki og átti þessi þáttur hlut í að skapa neikvæða afstöðu sumra til þjóðgarðsins.

### 3.3.2 Þjóðlendudeilan

Á þeim tíma sem viðtölin voru tekin var enn ekki búið að ákveða hvar mörk þjóðgarðsins ættu að vera. Ein helsta ástæða þess virðist hafa verið þjóðlendudeilan svokallaða, en úrskurðar um þá línu sem skilur milli þjóðlendu annars vegar og eignarlanda hins vegar var enn beðið á því svæði sem rannsóknin tók til.

Í viðtölunum kom fram hörð og mikil gagnrýni á framgang ríkisins í þessum málum, bæði af hálfu þeirra sem hafa þurft að sanna eignarrétt sinn á landi en einnig þeirra sem deilan snerti síður. Svo virðist sem deilur þessar hafi blandast umræðunni um Vatnajökulsþjóðgarð þótt misjafnt væri milli einstaklinga í hve miklum mæli.

*Manni skilst það eigi að taka þetta land bara eignarnámi undir þennan þjóðgarð.*

Þetta voru orð eins viðmælenda sem eins og sjá má tengdi þetta tvennt með beinum hætti. Þessi skilningur kom fram í neikvæðri afstöðu gagnvart þjóðgarðinum. Þess ber að geta að hann sjálfur hafði engra hagsmuna að gæta í þjóðlendudeilunni. Þeir sem aftur á móti stóðu í deilum við ríkið voru síður líklegir til að setja þarna samasemmerki á milli:

*Sjálfsagt hafa menn nú eitthvað sko, eitthvað sko hrokkið meira í, allavega til að byrja með að tengja þetta þjóðlendumálunum. En svona, þeir sem hafa eitthvað hirt um að kynna sér það hafa náttúrulega komist að því þetta voru kannski nokkuð óskyld mál.*

Þessi viðmælandi ásamt fleirum benti á að margt hefði betur mátt fara, til dæmis hefði verið heppilegra að afgreiða þjóðlendulínuna áður en farið var að ræða um þjóðgarð. Tímasetningin hefði einkum ráðið því að menn blönduðu saman þjóðgarði og þjóðlendu og hefði þjóðgarðurinn liðið fyrir það.

Sú hugmynd að hafa eignarlönd innan þjóðgarðsins var sumum að skapi og sagði einn landeigandi að því tilefni að hægt hefði verið að semja við landeigendur um mörk þjóðgarðsins. Annar viðmælandi tók í sama streng og sagði að semja hefði átt við bændur um eignarlönd innan þjóðgarðs:

*Ég hélt það hefði verið farið að tala um það að eignarlöndin mættu vera og það yrði bara yfirstjórn á ákveðnum þáttum. Ég held menn séu kannski viðræðuhæfir ef þetta á að vera þannig en ég held að menn væru almennt ekki viðræðufúsir ef að allir eiga sleppa löndunum. Ekki þegjandi. ... Ef að þjóðgarðurinn færi þetta þá náttúrulega verða menn bara að taka upp veskið og leggja út pening. Kaupa eignarlöndin upp. Ég sé ekki annað. Af hverju á að gera eignir upptækar nær bótalaust?*

Að mati sumra viðmælenda hefur það vafist fyrir stjórnvöldum að skilgreina stærð og eðli þjóðgarðsins vegna þjóðlendudeilunnar:

*Ég held að þessi þjóðgarður, þó það sé bara verið að tala um jökulhettuna núna, að þá komi það til með að teygja sig. Og þar sem að ríkið er að úrskurða og gera kröfur, að það verði, það hlýtur að vera meiningin að það falli þá undir þennan þjóðgarð.*

Að sama skapi hefur það vafist fyrir sumum viðmælendum að móta sér skoðun á mörkum þjóðgarðsins. Einhverjir vildu einskorða hann við jökulinn þannig að hann næði ekki út á eignarland en einn viðmælandi sá vel fyrir sér stærri þjóðgarð á öðrum forsendum:

*Ég ætla nú eiginlega að vona það að þetta falli þannig að þeir þurfi að gera einkalands að þjóðgarði því þetta voru engar smáræðiskröfur sem þeir voru að gera. Alveg bara niður undir húsvegg hjá fólki sums staðar.*

Svo virðist af viðtölunum að dæma, að landeigendur sem staðið hafa í deilum við ríkið um eignarrétt á landi upp við jökulinn, væru síður líklegir til að tengja þær deilur beint við þjóðgarðinn sem slíkan og því virðist sem þær ættu minni þátt í að móta þjóðgarðshugmynd þeirra, heldur en hinna sem ef til vill hafa síður þurft að kynna sér þjóðlendudeiluna. Það var þó ekki algilt.

### 3.3.3 Landsnytjar innan þjóðgarðsmarka

Þar sem mörk þjóðgarðsins og eðli hans höfðu enn ekki verið ákveðin þegar viðtölin voru tekin var ekki heldur búið að taka endanlega afstöðu til þess hvort nytjar á landi innan þjóðgarðsins yrðu skertar. Ef þjóðgarðurinn næði einungis til jökuljaðarsins myndi hann ekki hafa áhrif á hefðbundnar nytjar lands í kringum jökulinn, svo sem beit. Ef þjóðgarðurinn aftur á móti næði yfir stærra landsvæði væri hætta á árekstrum. Þótt engar ákvarðanir hafi legið fyrir, höfðu þeir aðilar sem standa að stofnun þjóðgarðsins látið í veðri vaka að hinn almenni bóndi hefði ekkert að óttast.

Þjóðlendudeilan  
blandaðist  
umræðunni um  
þjóðgarðinn og olli  
neikvæðri afstöðu  
sumra, einkum  
þeirra sem ekki  
tengdust henni með  
beinum hætti.

Kann það að vera ástæða þess að fáir viðmælenda óttuðust hagsmunarárekstra að einhverju marki með stofnun Þjóðgarðsins. Aðspurðir um þetta svöruðu margir því til að þeim hefði verið sagt að þetta ætti að vera öðruvísi Þjóðgarður en tíðkast hefði á Íslandi fram að þessu, hefðbundinn búskapur ætti að geta þrífist innan hans. Sauðfjárþingi nokkur komst svo að orði, aðspurður hvort hann óttaðist takmarkanir á beitarnum:

*Nei, og ég held að það sé ekkert inni í dæminu að ... eftir því sem ég kemst næst ... það vita náttúrulega allir að þú getur ekki bannað skepnunni að fara yfir ákveðin landamerki.*

Skiptar skoðanir voru um hugsanlega skerðingu á beitarnytjum með tilkomu Þjóðgarðs.

Tveir viðmælenda sem höfðu velt þessu sama fyrir sér komust að þeirri niðurstöðu að engin trygging væri fólgin í þeim yfirlýsingum ráðamanna sem fram hefðu komið um nýtingu lands til beitara á Þjóðlendunum, hvort sem þær verði innan Þjóðgarðs eður ei. Þannig varð öðrum þeirra að orði:

*Það er gefið út í dag sko, að hérna, að nytjar yrðu óbreyttar sko. En mér finnst það bara ekki segja mér neitt sko, þá er bara, þá er búið að hérna, viðurkenna eignarhaldið og þá getur bara ráðherra bara meinað þessar nytjar þegar einhver kemur í embætti sem finnst þetta ekkert sniðugt. Það þarf bara að gefa út reglugerð og meina mönnum þessar nytjar sko. Það segir manni svo sem ekkert þótt það sé sagt í dag að þetta verði óbreytt sko.*

Nokkrir sauðfjárþingmenn höfðu íhugað hugsanlega árekstra í landsnytjum með tilkomu Þjóðgarðs og komist að þeirri niðurstöðu að á þeim væru nokkrar líkur. Einn þeirra sagði um þetta atriði:

*Ég set spurningamerki við það líka, þegar þetta er orðinn Þjóðgarður, hvað með hefðbundinn búskapur? Þeir fáu þingmenn sem eru með sauðfé eins og við, ég meina, manni finnst maður eiga í vök að verjast á því ... ég er hrædd um að það muni ekki gera sauðfé velkomnara.*

Af þessum orðum er ljóst að ótti viðmælenda byggir á hugmyndum þeirra um eðli Þjóðgarðsins. Annar sauðfjárþingi lítur svo á að Þjóðgarður eigi að sýna samspil manns og náttúru og þær hefðir sem einkennt hafa líf bænda síðustu aldir. Því væri ástæðulaust að óttast skerðingu á hefðbundnum nytjum:

*[A]f hverju á að loka einhverja eina dýrategund frá Þjóðgarði? Kindur eru bara hluti af Íslandi finnst mér og þær eru búnaðar að fæða Íslendinga og klæða frá landnámsöld þannig að mér finnst svolítið skýtið að fara að gera hana útlæga, þetta er ekki nema einhver smátími sem hún gengur þarna. Það væri annað ef þetta væri eitthvert vandamál með ofbeit eða annað slíkt en þarna fyrir innan eru bara mjög grösug og gróin lönd, allaveganna þar sem fæð gengur. Og alltaf að fækka fénu þannig að ég held að það væri alls ekki vandamál.*

Hvað varðar aðrar takmarkanir í hefðbundnum landbúnaði kvaðst einn viðmælandi hafa heyrt að bannað yrði að þurrka upp meira votlendi og fannst það miður.

Hefðbundnar nytjar á sjálfum Vatnajökli hafa ekki verið neinar í gegnum tíðina en hin síðustu ár hafa ferðapjónustuaðilar fundið not fyrir jökulinn. Einn viðmælandi sem vinnur við ferðapjónustu, sagðist halda að ef jökullinn yrði

gerður að þjóðgarði myndu kröfur um alls kyns leyfi og úttektir þyngja þann rekstur.

Þótt hömlur á landsnytjar hafi víða verið deilufni við stofnun og rekstur þjóðgarða virðist það ekki vera tilfellið við undirbúning Vatnajökulsþjóðgarðs. Fæstir viðmælendur höfðu áhyggjur af boðum og bönnum, enda hafði þeim skilist að það væri ástæðulaust. Sumir sögðust jafnvel hafa heyrt þá hugmynd að öll sýslan yrði gerð að þjóðgarði með allri þeirri starfsemi sem þar færi nú þegar fram.

*Þjóðgarður ... hlýtur að eiga að sýna einhvern þverskurð að þjóðinni, er það ekki?  
Við erum náttúrulega búin að vera að nýta landið í ellefu – tólfhundrað ár.*

Þeir sem aftur á móti töldu að svo gæti farið að nytjar þeirra yrðu skertar voru líklegri til að hafa neikvæða afstöðu gagnvart þjóðgarðinum.

### 3.3.4 Ótti við miðstýringu

Stjórn fyrirhugaðs þjóðgarðs var sumum viðmælendum hugleikin og þá ekki síst hverjir skyldu með hana fara og hvernig henni skyldi háttað. Að mati þeirra flestra var mikilvægt að hagur heimamanna yrði hafður að leiðarljósi við stýringu þjóðgarðsins en að sama skapi óttuðust þeir að svo yrði ekki, þá sérstaklega ef stjórn hans yrði ekki í höndum heimamanna.

*Eins og það blasir við mér þá er þjóðgarður blankt fyrirbæri í dag sem að er undir stjórn fáeinna manna í bænum sem hafa einhvern áhuga fyrir þessu einn mánuð eða tvo á ári. En svo má ég lifa hérna allt árið. En ég má ekkert hafa um þetta að segja ef það tengist mér.*

Að mati þessa viðmælanda eru utanaðkomandi aðilar líklegri til að gleyma hagsmunum heimamanna þegar kemur að stjórn þjóðgarða. Annar viðmælandi var sama sinnis og sagði ennfremur að náttúran sem slík liði fyrir kunnáttuleysi „einhverra skriffinna“ í Reykjavík „sem vilja hafa skoðun eða áhrif á einhverjum málum“. Hann bætti jafnframt við:

*[Ég] held að væri bara mun betra ef að náttúruverndinni væri hreinlega á einhverjum faglegum forsendum úthlutað til heimamanna. Bara svipað og skógrækt og öðru slíku. Það eru gerðar einhverjar ákveðnar kröfur, það eru gerðar kröfur um þekkingu, þekkingu um sem sagt landvarðakunnáttu og geta tekið að sér fræðslu- hlutverk og ferðamenn og svo framvegis.*

Fleiri tóku í sama streng og sögðu að stofnun þjóðgarðs ætti að vera „innansveitarmál“, að heimamenn ættu að geta ákveðið hvað kallist þjóðgarður og hvað ekki. Aðspurðir um þetta sama efni sögðu sumir viðmælendur að best væri að stjórn þjóðgarðsins yrði bæði í höndum heimamanna og ríkisrekinn stofnana.

## 3.4 Hvað með náttúruvernd?

Eins og fram hefur komið töldu flestir viðmælendur að markmiðið með stofnun þjóðgarðsins væri að laða að ferðamenn. Fáir viðmælendur litu svo á

Hugmyndir fólks um hvernig náttúruvernd innan þjóðgarðsins yrði háttað, voru margar og misjafnar.

að þjóðgarðurinn væri til þess gerður að vernda náttúruna og virtist sem þeir hefðu lítið heyrt talað um þann þátt. Svar eins viðmælanda, aðspurður um hvernig náttúruvernd væri háttað í tengslum við þjóðgarðinn, var svohljóðandi:

*Ég þekki það nú bara ekki. ... Ekki mér vitanlega að það hafi sérstaklega verið rætt um það. En það hlýtur náttúrulega að vera samhliða þessu. Það held ég hljóti að vera.*

Umræða um náttúruvernd tók þó á sig margar myndir meðal viðmælanda. Sumir töluðu um náttúruvernd innan þjóðgarðsins sem aðgerðir til að taka á móti ferðamönnum, svo sem með því að koma upp hreinlætisaðstöðu og lagningu göngustíga í þeim tilgangi að stýra ferðum fólks í næsta nágrenni við jökulinn. Hvað varðar stýringu ferðamanna á jöklinum sjálfum tengdi einn viðmælanda hana náttúruvernd með eftirfarandi hætti:

*Ég hef einhvern veginn meiri trú á, varðandi verndargildi þjóðgarðsins þá muni það verða kannski það sem, þá muni það hugsanlega verða, jú það þarf kannski að marka stefnu um það hvað eigi að ... hvað hleypra eigi mikilli umferð á jökulinn og hvernig hún er. Hvar megi fara um á vélknúnum tækjum og hvar ekki.*

Annar viðmælandi sagði um þetta að vissulega væri verndun fólgin í því að stjórna umferð á jöklinum og að passa til dæmis upp á mengun af völdum vélknúinna ökutækja. Hann sagðist þó draga í efa að með stofnun þjóðgarðs myndi draga úr umferð á jöklinum, frekar myndi hún aukast. Umferð ferðamanna á jöklinum var öðrum áhyggjuefni öryggisins vegna:

*[Ég] held að ef það verði hleypt upp á jökulinn þá verði eitthvað aðeins að vita hver kemur niður. ... Maður veit að íslenskir jöklar og jöklar almennt geta náttúrulega verið stórhættulegir.*

Sterk nytjahyggja kom fram í orðum nokkurra viðmælanda þegar rætt var um náttúruvernd og töluðu þeir um nauðsyn þess að nýta þær auðlindir sem landið hefði upp á að bjóða, sagði einn þeirra af því tilefni: „Við verðum bara að horfast í augu við það að við getum ekki bara búið til herna safn úr landinu.“ Annar komst svo að orði:

*Hvað er náttúruvernd? Ég veit ekki hvort það sé svo mikil náttúruvernd ef allt sé endilega friðað sko. Það þarf náttúrulega að nýta land, það þarf náttúrulega að nýta það bara þannig að gangi ekki á það.*

Orð þessa viðmælanda eru í anda sjálfbærrar þróunar og talaði hann í þessu samhengi um hóflega nýtingu lands, bæði til ferðamennsku sem annarra nytja.

Einstaka viðmælendum þótti sem náttúruverndarsinnar almennt færu offari í því sem þeir tækju sér fyrir hendur og væru ekki alltaf í tengslum við raunveruleika þess staðar sem um ræddi í það og það sinnið. Einum viðmælanda varð þannig að orði að innan náttúruverndarinnar væru „bara soddan öfgamenn og furðufuglar“ að hann hræddist aðgerðir þeirra. Gagnrýni á skipulag þjóðgarðsins í Skaftafelli var nokkur, einkum þess efnis að þar væri bannað að skjóta ref og mink en þeir viðmælendur sem á þetta minntust sögðu að

fuglalífið liði fyrir þá ákvörðun. Aftur á móti fannst þeim of mikið gert úr þætti mannsins sem orsakavalds að minnkandi fuglastofnum, þegar kom að framræslu á mýrum:

*Ég vil fara vel með land sko. Ég vil ekki fara illa með það þó ... framræsla á öllum mýrum og þetta, það er nú mikið búið að gagnrýna þetta, nú er farið að ýta ofan í skurði. Ég gef nú lítið fyrir svona, þetta er rugl, það er ekkert búið að þurrka allar mýrar þannig að spóinn geti ekki eðlað sig!*

Sumum kom það spáskt fyrir sjónir að heimfæra náttúruvernd upp á Vatnajökul og sögðust ekki skilja hvernig hægt væri að vernda hann. Jökullinn væri sífellt í mótun frá hendi náttúrunnar og það væri ekki á valdi okkar mannanna að breyta því.

*Hvernig í ósköpunum ætla þeir að vernda jökulinn? Hvernig? Á að banna eldgos, á að banna hlaup eða banna bráðnun?*

Þetta viðhorf er athyglisvert að því leyti að það felur í sér aðra sýn á náttúruna en þá sem yfirleitt birtist í orðum viðmælenda. Sú náttúra sem hér er vísað til er innri náttúra jökulsins.

Enn ein hlið á hugtakinu náttúruvernd kom fram þegar einn viðmælandi talaði um aðgerðir til að vernda jarðnæði bænda fyrir ágangi náttúruaflanna, svo sem að beina farvegi jökulvatna þannig að þau flæddu ekki yfir ræktað land. Má leiða að því líkur að þarna sé orðið náttúruvernd notað í merkingunni umhverfisvernd, þ.e. að vernda nýtanlegar auðlindir jarðarinnar.

Fáir gagnrýndu það að náttúruverndarsjónarmiðum væri ábótavant í þjóðgarðsumræðunni, en þeir sem það gerðu sögðust eiga erfitt með að skilja hvers vegna gera ætti jökullinn að þjóðgarði. Talaði einn þeirra um að sér þætti skrytið að gera „þjóðgarð úr snjó“. Litu þessir sömu svo á að það svæði sem fyrst og fremst ætti heima innan þjóðgarðs og þyrfti að vernda, væri svæðið í kringum jökulinn. Jökulgarðarnir hefðu til dæmis ómetanlegt gildi á alþjóðavísu fyrir jarðvísindamenn og vernda þyrfti þá fyrir efnistöku í vegagerð og öðru slíku. Fannst þessum viðmælendum að til lítils væri að stofna þjóðgarð ef jökulmenjarnar fylgdu ekki með.

Einnig var bent á að landsvæði umhverfis jökullinn nyttu vaxandi hylli ferðamanna og fullt eins mikil þörf væri á að gera þau hluta að þjóðgarðinum, bæði til að vernda þau fyrir umgengni en einnig ef markmiðið væri að markaðssetja þjóðgarðinn fyrir ferðamenn. Lagði einn viðmælendanna til að gerð yrði úttekt á umhverfi jökulsins í heild og metið hvaða svæði ættu heima innan þjóðgarðs.

Náttúruvernd er víkjandi þáttur í hugmyndum fólks um þjóðgarðinn og virðist sem umræðu þar að lútandi hafi skort fram að þeim tíma sem viðtölin voru tekin því sumir viðmælenda urðu undrandi þegar það málefni bar á góma. Þeir sem létu sig náttúruvernd varða staðfestu þetta og gagnrýndu hversu lítið vægi hún hefur haft. Hugmyndir viðmælenda um náttúruvernd, hverjar svo sem þær voru, virðast ekki hafa átt þátt í að móta afstöðu þeirra til þjóðgarðsins nema í litlum mæli.

Náttúruvernd innan þjóðgarðs hafði lítið vægi í huga margra viðmælenda.

### 3.5 Hvað finnst „grasrótinni“ um aðdragandann að stofnun þjóðgarðsins?

Flestum þeim viðmælendum sem þátt tóku í rannsókninni fannst þeir vera illa upplýstir um þjóðgarðinn og undirbúning hans. Af þessum 27 höfðu þó aðeins sjö sótt fundi eða ráðstefnu í tengslum við þjóðgarðinn. Þegar viðmælendur voru spurðir hvers vegna þeir hefðu ekki farið voru svörin flest á þá leið að þeir hefðu ekki komist, ýmist vegna anna, tímasetningar eða fjarlægðar frá fundarstað. Margir sögðust samt hafa haft áhuga á að fara. Aðspurðir um hvernig þeim fyndist hafa verið staðið að undirbúningnum sögðu sumir að þeir hefðu ekkert við það að athuga á meðan aðrir sögðust ekki hafa kynnt sér málin nógu vel til að dæma um það. Einn viðmælandi kvaðst vera orðinn þreyttur á umræðunni:

*Æi, ég veit það ekki, mér finnst þetta eitthvað svo mikill fagur gali í kringum þetta að ég nenni ekki að hlusta á þetta. Og ég vil bara fá að heyra eitthvað raunhæft sko.*

Aðrir voru þó ósáttir við hvernig staðið hafði verið að undirbúningnum. Einkum var þar um að ræða viðmælendur innan Sveitarfélagsins Hornafjarðar. Kom þar meðal annars fram gagnrýni á undirbúningsnefndina og hennar störf frá einum viðmælanda sem fannst að nefndin hefði ekki haft að leiðarljósi hagsmunum þeirra einstaklinga sem byggja sveitirnar:

*Það er verið að leggja niður skóla því það er fólksfækkun, er þessi nefnd að hugsa um fólkið sem er núna og kemur til með að kannski vilja búa á bæjunum sínum í sveitunum sínum, bara þar sem það á heima núna, næstu tíu, tuttugu, þrjátíu árin, eða er nefndin að hugsa um að það fólk fari og komi kannski nýtt í staðinn sem er tilbúið til að vinna við svona aðstæður.*

Þessum viðmælanda fannst einnig að of geyst hafi verið farið í byrjun þegar hugmyndin um þjóðgarðinn kom fram, ekki hefði verið haft nægilegt samráð við íbúa sveitarfélagsins og að þeim væru skammtaðar hugmyndir um hvað þeir ættu að taka sér fyrir hendur.

Svipuð gagnrýni kom frá öðrum viðmælendum á sveitarstjórnina og hennar framgang í málinu:

*[Það] var farið að tala um þennan þjóðgarð líklega fyrir tveimur árum og það eru búnar að vera ráðstefnur og það er búið að vera svona, að því er sagt er að túlka sjónarmið heimamanna. En það var fyrst í vetur, seinni partinn í vetur sem að var boðað til fundar, þá með landeigendum, í hverri sveit fyrir sig. Og ég segi að þarna hafi verið byrjað á öfugum enda. Að, mér finnst það, að það sem að, það var ekkert verið í rauninni að túlka [sjónarmið] annarra heldur en þessara embættismanna, að þeir gáfu sér það að þeir væru að fara þarna í forsvari fyrir almenning.*

Annar viðmælandi tók undir þetta og sagði að sér hefði sárnað framganga bæjarstjórnar og það að ekki skyldi hafa verið haft samráð við sig og sína sveitunga fyrr. Fannst honum einnig sem mikillar forsjarhyggju hefði gætt í viðmóti þeirra sem staðið hafa að þjóðgarðsundirbúningnum. Bændum hefði verið sagt hvað framkvæmdin yrði þeim mikil búbot en ekki hefði verið hlustað á þeirra sjónarmið.

Gagnrýni kom fram á sveitarstjórn Hornafjarðar og undirbúningsnefnd umhverfisráðuneytis vegna þess hvernig staðið hefur verið að undirbúningi stofnunar þjóðgarðsins.



Minna bar á gagnrýni sem þessari meðal viðmælenda í Skaftárhreppi en þó var einn viðmælandi sem taldi undirbúningnum hefði ekki verið sinnt sem skyldi í upphafi:

*[Þ]etta var ekkert kynnt fyrir fólki hérna. Maður var bara að heyra það í fjölmíðlum, en þetta er kannski bara hreppsnefndin sem að gerir þetta, á sína ábyrgð án þess að tala við nokkurn.*

Annar viðmælandi tók undir þetta. Hann sagði að stofnun Þjóðgarðsins hefði ekki verið kynnt nægilega fyrir almenningi og það kunni að skýra litla umræðu manna á millum.

Vitneskja viðmælenda um stofnun Þjóðgarðsins var vissulega mismikil og sumir sögðust ekki hafa vitað að til hafi staðið að stofna hann á árinu 2002. Orð eins viðmælenda í þessu samhengi eru eftirfarandi:

*Ég hélt þetta væri bara varla byrjað, einhvern veginn hélt ég það. Ég veit ekki hver stýrir þessu helvíti, svona var þetta með hálandisfrumvarpið, allt í einu læddist það að manni og enginn vissi neitt.*

Skortur á upplýsingaflæði virðist að einhverju leyti hafa neikvæð áhrif á viðmælandur hvað varðar afstöðu þeirra til Þjóðgarðsins. Þannig segir þessi sami viðmælandi annars staðar í viðtalinu:

*Ég ætti nú kannski líka að vera á móti Vatnajökulshjóðgarði þangað til ég veit meira.*

Meðal tveggja viðmælenda kom fram gagnrýni á skipulag ferðamennsku almennt innan sveitarfélagsins og þá einkum að hagsmunir ferðamanna skipti meira máli en hagsmunir heimamanna:

*[É]g hef það á tilfinningunni að það sé sko svo margt sem er verið að reyna að gera fyrir ferðafólk, sem væri ekki til umræðu, við mættum ekki gera ef okkur dytti í hug, eins og með alls konar svona sem þarf að gera fyrir fólk til að komast þetta og komast hitt. En það væri ekki til umræðu að það fengist ... ef að bóndi þyrfti að gera [það] til þess að ná í rollurnar sínar. ... Þetta er svo margt svona sem þarf svolítið að passa sig að verði ekki bara svona leiðindi.*

Þessu til stuðnings vísaði viðkomandi í vegaf framkvæmdir sem ekki hafði verið farið út í fyrr en það var talið þjóna hagsmunum ferðafjónustunnar, þrátt fyrir að heimamenn hefðu ítrekað farið fram á það.

Hugmyndir fólks um undirbúning Þjóðgarðsins virðast hvorki hafa bein né mikil áhrif á afstöðu þeirra, hvorki þeirra sem gagnrýna hann né hinna. Aftur á móti virðist svo vera sem fáir þeirra líti á sjálfa sig sem þátttakendur í þessu verkefni, heldur sem áhorfendur. Sumir eru sáttir við það en aðrir ekki.



# 4

## Ítarviðtöl við fólk í sveitarstjórnnum og stærri ferðaþjónustufyrirtækjum

---

Í þessum kafla er gerð grein fyrir þeim hluta rannsóknarinnar sem snýr að fólki í sveitarstjórnnum og stærri ferðaþjónustufyrirtækjum í Sveitarfélaginu Hornafirði og Skaftárhreppi. Við greiningu viðtalanna voru dregnir fram þeir málaflókkar sem fyrirferðamestir voru í orðræðu viðmælenda um fyrirhugaðan þjóðgarð. Viðmælendur áttu það allir sammerkt að hafa sótt fundi undirbúningsnefndar umhverfisráðuneytisins og/eða þær ráðstefnur sem haldnar hafa verið um Vatnajökulþjóðgarð. Í ljós kom enda að sömu atriði voru þeim mörgum efst í huga þótt áherslur væru breytilegar. Markmið kaflans er að varpa ljósi á hvaða málaflókkar eru fyrirferðarmestir í orðræðu viðmælenda og hvernig þeir móta þjóðgarðshugmynd þeirra. Einnig verða skoðaðar hugmyndir viðmælenda um hvaða tækifæri þjóðgarðurinn hefur að geyma og hvað gæti staðið þeim fyrir þrifum.

Rætt var við samtals 18 einstaklinga, þar af 13 innan Sveitarfélagsins Hornafjarðar og 5 í Skaftárhreppi. Viðmælendur voru á aldursbilinu 28–65 ára, 8 karlar og 10 konur. Viðmælendur voru valdir með markvissu úrtaki. Þannig reka 8 þeirra ferðaþjónustu í stærri kantinum, 8 eru viðriðnir sveitarstjórnir og 2 tengjast öðrum umsvifum á Vatnajökli.

Efni kaflans er skipt í tvennt. Í fyrri hluta hans verða til umfjöllunar þeir málaflókkar sem marka sýn viðmælenda á fyrirhugaðan þjóðgarð. Í seinni hluta kaflans verður fjallað um hugmyndir viðmælenda um tækifæri og ógnanir sem felast í stofnun Vatnajökulþjóðgarðs.

Viðmælendur voru  
18 talsins og valdir  
með markvissu  
úrtaki.

### 4.1 Hvernig þjóðgarð sjá viðmælendur fyrir sér?

Á þeim tíma sem viðtölin voru tekin höfðu viðmælendur ekki gert sér skýra mynd af fyrirhuguðum Vatnajökulþjóðgarði en ljóst var að bjart var yfir þeirri mynd sem var að mótast. Enginn setti sig upp á móti stofnun þjóðgarðsins enda áttu flestir von á því að tilurð hans myndi fela í sér ný tækifæri sem efla myndu atvinnulíf og þar af leiðandi byggð á svæðinu. Ein af forsendum fyrir

uppbyggingu á svæðinu í kjölfar Þjóðgarðsstofnunar felst í aukinni ferðamennsku, að mati viðmælenda, og var það trú þeirra að ferðamönnum myndi fjölga með tilkomu Þjóðgarðs og sjálfur ferðamannatíminn jafnvel lengjast.

*Með stofnun Þjóðgarðs um jökulinn fær hann meiri athygli erlendis, sveitarfélögin í nágrenni jökulsins njóta góðs af því með aukinni ferðamennsku. Slíkt gæti einnig leitt til lengingar á ferðamannatíma.*

Sumir nefndu að svæðin sunnan jökuls gætu illa tekið við fleiri ferðamönnum yfir háannatímamann eins og sakir standa en með auknu gistirými mætti mæta því og ef lenging ferðamannatímans yrði að veruleika væri von til að fleiri heilsárs-gistiheimili gætu staðið undir sér.

Þær vonir sem viðmælendur binda við fjölgun ferðamanna marka grundvöllinn að orðræðu þeirra í þeim málaflokkum sem hér verður gerð skil og er vert að hafa þetta í huga við áframhaldandi lestur kaflans.

#### 4.1.1 Mörk Þjóðgarðs

Á þeim tíma er viðtölin voru tekin lá fyrir að nefnd þeirri er vinna skyldi að undirbúningi um stofnun Vatnajökulsþjóðgarðs væri ætlað að kanna möguleika á því að stofna Þjóðgarð sem markaðist af jaðri jökulsins og mörkum Skaftafellsþjóðgarðs. Eftir sem áður voru mörk fyrirhugaðs Þjóðgarðs óákveðin og því ýmsum hugleikin. Sýndist hverjum sitt í þeim efnum, þótt misjafnar hugmyndir væru um hvar mörkin ættu að liggja. Þannig fannst sumum það ekki þjóna neinum tilgangi að stofna Þjóðgarð sem næði einungis til jökulsins:

*Ég veit ekki hvaða tilgangi það þjónar að hafa bara jökulröndina innan Þjóðgarðs.*

Flestir viðmælendur áttu það sammerkt að vilja sjá jökulmenjar og friðlönd innan Þjóðgarðsmarka.:

*Ég er ekkert endilega á því að hérna að fara að taka einhver svæði undir Þjóðgarð, hérna, mér finnst engin ástæða til þess. Mér finnst ágætt að setja bara Vatnajökulinn sjálfan og þarna, það má líka hugsa sér út á jökulurðir, hérna garða, jökulöldurnar, það getur verið einhver viðmiðun af því að það er svona partur af jöklinum, menjar sko...*

Margir sáu fyrir sér að Þjóðgarðurinn myndi stækka eftir stofnun hans.

Þótt fæstir settu sig upp á móti Þjóðgarði sem í byrjun afmarkaðist af jökuljaðrinum, sáu margir fyrir sér að Þjóðgarðurinn myndi stækka í framtíðinni, og ná jafnvel milli fjalls og fjöru:

*[E]ins og Mývatnssvæðið er allt friðland sko, að Öraefin væru bara allt, sko með köllum og bæjunum og öllu sko og beljunum og skepnunum, væri friðland, væri allt Þjóðgarður, sko, fólkíð og landbúnaðarhættirnir og allt, ekki bara Skaftafell.*

Þeir sem sáu fyrir sér að Þjóðgarðurinn næði yfir byggð ból fannst það mikilvægt að öll eðlileg starfsemi fengi þrifist innan Þjóðgarðsmarka.

Stækkun Þjóðgarðsins miðaðist þó ekki aðeins í átt til sjávar í hugum viðmælenda. Einn viðmælandi sem vanur er hálendisferðum hafði þetta um málið að segja:

*Ég myndi vilja taka [undur þjóðgarð] bara herna megnið af hálendinu, alveg frá bara Lónsöræfunum, Snæfellið og allt Kverkfjallasvæðið og niður í Öskju og ég hugsa að ég myndi bara taka eins og niður í Hofsjökul og allt, það held ég að væri mjög sniðugt. Landmannalaugar, Langasjó og herna í kringum, herna, Lakagíga og þar og ... allt sem tengist Öræfunum, ég held að það mætti allt fara undir þjóðgarð mín vegna sko, ég held að þetta væri mjög sniðug heild.*

Og enn róttækari hugmyndir komu fram:

*Ja, það er kannski bara spurning um það að hafa bara Ísland allt þjóðgarð.*

Nokkur munur kom í ljós á milli sveitarfélaga þegar mörk þjóðgarðsins voru rædd og svo virðist sem þann mun megi að einhverju leyti skýra af legu Vatnajökuls, enda liggur jökullinn nær byggð í Sveitarfélaginu Hornafirði heldur en í Skaftárhreppi. Þannig lögðu íbúar Skaftárhrepps meiri áherslu á að mörk þjóðgarðsins lægju utan við jökuljaðarinn og af orðum sumra má ráða að ef Lakagígasvæðið yrði ekki innan þjóðgarðsmarka myndi þjóðgarðurinn lítil áhrif hafa þar í sveit:

*[B]íddu, en líka með bara jökulinn. Það er eins og fólki finnst þetta ekki skipta neinu máli hvort hann einn sé þjóðgarður eða ekki. Það skiptir bara engu fyrir okkur ef Lakasvæðið er ekki innan ... ég held að við trúum því bara ekki að það aukist umferð og annað bara út á það að þessi jökull þarna verði að þjóðgarði. Af því að okkur finnst við eiga svo mikið svæði til viðbótar sem á svo vel heima í þjóðgarði.*

Allir viðmælendur í Skaftárhreppi vildu sjá mörk þjóðgarðsins nær byggð og það sjónarmið kom fram að aðeins þannig væri hægt að markaðssetja „Vatnajökulþjóðgarð“ á því svæði. Rökin fyrir mörkum þjóðgarðsins voru því um margt efnahagsleg.

Viðmælendur í Skaftárhreppi vildu allir sjá mörk þjóðgarðsins nær byggð.

Þess má geta að undirbúningsnefnd sú sem var að störfum þá er viðtölin voru tekin skilaði af sér skýrslu (Einar Sveinbjörnsson ofl. 2002) í október 2002. Þar var lagt til að hið friðlýsta náttúruvætti við Lakagíga yrði hluti af fyrirhuguðum Vatnajökulþjóðgarði, auk þjóðgarðsins í Skaftafelli, sem nær yfir allmikið land utan jökuls.

Einn viðmælandi benti á að þótt jökullinn væri sýnilegri í Austur-Skaftafellssýslu, þá væri mun styttra frá Reykjavík í Vestur-Skaftafellssýslu og því væri upplagt fyrir sýslurnar að taka höndum saman við að markaðssetja þjóðgarðinn. Málið væri að ná hinum erlenda ferðamanni inn í þjóðgarðinn áður en hann færi til Reykjavíkur:

*Það þarf að koma þessu fólki herna inn í Skaftafellssýslurnar áður en það er búið að eyða öllu í Reykjavík.*

Og þessi hugmynd hafði verið hugsuð frekar:

*Það er kannski aðeins langsótt að segja það en maður hefur samt haldið því fram að það sé hugsanlegur möguleiki að fá meira af þessu á Suðurland, þegar Suðurlandsvegurinn kemur, þegar fólk þarf ekki að koma við í Reykjavík á leiðinni. En það þarf þá náttúrulega bara sterka aðila í ferðapjónustu á svona svæði í Skaftafellssýslu sem að koma ... og taka fólkið úr Keflavík og í burtu og upp á jökul ... og það má vel vera að þjóðgarðurinn dragi til sín og auðveldi það að fá fólk hingað í styttri ferðum. Ef það er markaðsett á réttan hátt.*

Það var auðheyrt af máli viðmælenda að þeim fannst öllum mikið til landsins koma og flestir voru á því að mörg svæði utan jökuls ættu það skilið að fá „stimpilinn“ þjóðgarður. Þótt jökulmenjar og friðlönd hafi verið nefnd í því sambandi virðist sem efnahagslegar forsendur ráði að miklu rökfærslu manna, því orð eins og *stimpill*, *vörumerki* og *markaðssetning*, komu mjög oft fyrir í þessu samhengi.

#### 4.1.2 Umferð á jökli og öryggismál

Eins og áður sagði byggðist umræða viðmælenda að miklu leyti á þeirri forsendu að ferðamönnum ætti eftir að fjölga með stofnun þjóðgarðsins. Vatnajökull, líkt og aðrir jöklar landsins, er varasamur yfirferðar og því var það mörgum viðmælendum umhugsunarefni hvað afleiðingar það hefði ef umferð ferðamanna ykist á jöklinum og hvernig bregðast skyldi við. Skoðanir viðmælenda voru langt í frá einsleitar þegar þessi mál voru rædd. Þó voru það sömu málaflokkar sem voru hvað fyrirferðarmestir í orðræðu þeirra, þ.e. öryggi og þarfir ferðamanna.

Þannig var það til að mynda samdóma álit viðmælenda að tryggja þyrfti öryggi þeirra sem leggja myndu leið sína um jökulinn, þótt skiptar skoðanir væru um hvernig að því skyldi staðið. Allir vildu þeir sjá að ríkið héldi áfram að sjá um almenna öryggisgæslu á svæðinu, sem þá þyrfti að efla og stækka um leið og þörf yrði á. Einnig voru viðmælendur sammála um það að hlúa þyrfti betur að björgunarsveitunum og ekki væri sanngjarnt að ætlast til að þær færu að bæta á sig verkefnum í sjálfböðavinnu sem skapast myndu vegna aukinnar umferðar:

*Öryggisrátturinn er eitthvað sem þarf að athuga mjög vel og við höfum verið mjög heppin hér að vera með öflugum björgunarsveit og það er björgunarsveitin hér sem er kölluð til ef eitthvað skedur upp í á jökli, eins og í Grímsvötnum og á þessu svæði... en ég er sammála því eins og komið hefur fram á þessum fundum að við getum ekki ætlast til þess að þessir menn hlaupi til í tíma og ótíma í einverri sjálfböðavinnu. Þú verður að vera með einhvers konar grunnsveit sem gerir þá bara ekkert annað. Þú sérð það, það eru tveir eða þrír lögreglumenn hér í sýslunni, og einn lögreglubíll, þetta er náttúrulega ekki forsvaranlegt.*

En hvað er til ráða? Einn viðmælandi hafði velt því fyrir sér og taldi það fásinnu að ætla að stofna þjóðgarð án þess að hafa atvinnubjörgunarsveit. Hugmynd hans var sú að fyrirkomulagi björgunarsveita, eins og því er nú háttað, yrði breytt í þá veru að stofnuð yrði ný björgunarsveit, skipuð atvinnuönnum sem þjálfaðir væru í þar til gerðum skólum, sem sæju um öll öryggismál á jökli. Þarna myndi skapast ný atvinnugrein í landinu og ávinningurinn af því væri fölginn í mikilli hagræðingu á skipulagi björgunarsveita til lengri tíma titið.

*Það bara þýðir ekki að treysta á eitthvað svona björgunarsveitakerfi eins og það er í dag þegar menn eru að setja upp eitthvað svona ... og þetta er líka jákvætt fyrir sveitarfélagið, það myndu myndast þarna stöður og sérþjálfað fólk sko sem að menntar sig í þessu... ég hef ekki áhyggjur af því að það fengist ekki fólk til að vinna þessa vinnu ef það fengi laun fyrir... ég er reyndar alveg á því að það ætti að vera svona í hverju landshorni, burtséð frá Vatnajökulsþjóðgarði.*

Álit manna var að öryggismál þyrftu að vera á hendi ríkisins og að björgunarsveitir í sjálfböðavinnu myndu ekki anna eftirspurn.

Hagræðingin væri aðallega fólgin í því að einingarnar væru minni, skipulegri en öflugari, þar sem fólkið væri sérþjálfað, og kostnaður við rekstur slíkra sveita yrði jafnvel minni þegar upp væri staðið:

*Öll þessi tæki sko, bara í okkar litlu sveit erum við með sko tæki og tól upp á milljónir sko og í rauninni upp á tugi milljóna ... og svo kannski húsnæði og útbúnað sem er kannski eiginlega allt í kring um landið og menn liggja með og kunna ekki einu sinni á ... nokkrir milljarðir sjálfsagt ... taka þetta bara, sameina þetta og gera þetta bara af viti.*

Það sjónarmið kom einnig fram að þótt jökullinn yrði gerður að þjóðgarði ætti ábyrgð á þeim ferðamönnum sem á jökulinn færu að vera í höndum þeirra ferðaþjónustufyrirtækja sem störfuðu á jöklinum:

*Þeir sem eru með starfsemi, þeir þurfa að undirgangast ákveðnar skyldur gagnvart sinni starfsemi og gagnvart því fólki sem þeir eru með á sínum vegum og ábyrgðin á að fara þar í gegn og eftirlit ... það á bara að gera þetta svona eins og þetta er bara núna, menn eru bara ábyrgir fyrir sinni starfsemi og þeim eru settar ákveðnar skordur fyrir starfsleyfi, þannig að þeir framfylgja ákveðnu eftirliti og ákveðnum reglum sem farið er eftir.*

Eins og sést hér að framan á umræða um öryggi ferðamanna á jöklinum sér margar hliðar. Hún snertir löggæslu, björgunarsveitir og ábyrgð ferðaþjónustufyrirtækja, enda eru öryggismál víðtækur málaflokkur:

*Ekki bara löggæslan og björgunarsveitin, við þurfum líka að hugsa um hérna það sem snýr að heilbrigðisþjónustunni, já og fjarskiptaþjónustu, því að þetta snýr bæði að ferðamenskunni og svo náttúrulega á þessu svæði hér þarf björgunarsveitin bæði í Örfsum og hér á Höfn, ef það skeður eitthvað úti á sjó, ef það verður slys, báta reka á land þá eru þeir með alla þessa strandlengju, þetta er nú ekkert smá svæði og hérna eru gjöfúl fiskimið og mikil umferð, og menn eiga að sinna þessu af hugsjón eins og þetta er núna, það gengur ekki upp.*

Þessi viðmælandi benti á að fjarskipti og heilbrigðisþjónusta snertu einnig öryggi ferðamanna.

Aukin aðgát í öryggismálum í kjölfar aukinnar ferðamennsku er nokkuð sem einn viðmælandi sá fyrir sér að bæta myndi hag hins almenna íbúa á svæðinu:

*Ef við förum inn í þetta ... og fáum fleiri ferðamenn og hugsanlega aukast slysin og hérna, þá kemur að sama skapi á móti að það er meira að gera hjá fyrirtækjum eins og við höldum að gera og ef að slysin aukast þá kemur bein krafa um, og við náum ekki að anna því hér, þá kemur bein krafa um að við fáum meiri þjónustu, læknaþjónustu, og þá væri það bara alveg frábært fyrir okkur sem búum hér, þá er bara komin meiri þjónusta fyrir vikið sem við erum svo að nýta hluta úr árinu í ferðaþjónustuna ... þetta verður okkur bara til góða.*

Auk þess sem umræða um ferðamennsku á jöklinum snerist um öryggi þeirra sem á jökulinn leggja, snerist hún einnig um þarfir ólíkra tegunda ferðamanna. Í því sambandi var einkum rætt um hvort skipta ætti jöklinum upp í minni svæði sem hvert og eitt væri tileinkað ákveðinni afþreyingu.

Rótina að þessari umræðu má rekja til væringa sem urðu um hvítasunnuhelgina árið 2002 á Hvannadalshnjúk, þegar saman komu á toppinn hópur göngufólks og flokkur vélsleðamanna. Nánar er frá þessu greint í Morgunblaðinu 26. maí 2002, bls. 49. Það var mat sumra úr hópi göngumanna að þar hefði skapast slyshætta, auk þess sem vélsleðarnir hefðu valdið bæði loft- og hljóðmengun og þar með raskað upplifun göngufólksins. Einn viðmælenda hafði þetta um málið að segja:

*Þegar Örnefajökull er kominn inn í þjóðgarð þá, enginn bíll, enginn sleði, bara frátekinn fyrir göngufólk ... ég hef heyrt svolítið þetta sjónarmið að frá 1. maí eða 15. maí eða eitthvað svoleiðis, til 30 ágúst eða eitthvað svona, loka þá fyrir vélknúinni umferð, en ég vil ekkert standa í því, ég vil bara hafa það frá 1. janúar til 31. desember, bara alveg og það yrði kynnt líka út frá því.*

Umræða spratt um ólíkar þarfir ferðamanna eftir ferðamáta.

Mat þessa viðmælanda var að göngufólki væri sjaldan gert hátt undir höfði og að öikumenn jeppa ættu það til að æða yfir fjöll og firnindi án þess að spyrja kóng eða prest. Tók hann sem dæmi Langjökul og Snæfellsjökull og sagði að þar hefðu áður verið skemmtileg göngusvæði en að núna væri ófært að vera þar sökum hljóð- og loftmengunar:

*Ætli einhverjum detti í hug lengur að fara í gönguferð á Langjökli, ég meina það þarf umferðarljós þar á góðu dögnum, bara bíll við bíl ... það er fullt af bílum í heiminum og bensínstýbba og allt það, en það er ekki það sem ég er að tala um, en það er þessi réttur kyrrðarinnar, réttur göngumannsins að heyra í kyrrðinni, að hann sé virtur og líka þessi sálræni réttur að menn séu ekki búnir að vera að klífa þarna upp í 7-10 tíma ... og komast svo að því að þarna er bara heilt hringleikahús af einhverjum vélsleðaköppum að keppast um það hver komist hæst á tindinn án þess að fara af sleðanum.*

Allir viðmælendurnir í Hornafirði höfðu heyrt af átökunum um hvítasunnuhelgina og voru skiptar skoðanir um hvort skipta ætti jöklinum upp í svæði. Á meðan sumir töluðu um rétt göngumanna til kyrrðar nefndu aðrir að með góðum vilja gætu ólíkir hópar ferðamanna komist að samkomulagi sín á milli með tímasetningar og annað, enda væri óþarfi að skipta niður þeim örfáu dögum þar sem veðráttan er slík að mögulegt sé bæði fyrir göngufólk og farartæki að komast á jökul. Það sjónarmið kom einnig fram að ekki mætti mismuna fólki eftir líkamsstyrk þess:

*Nei ég get ekki alveg séð það, ég get ekki séð muninn á því að maður sem er á sextugsaldri og treystir sér ekki til að labba alla leið upp á Örnefajökul að hann fái ekki að komast þangað ... það er búið að tala í mörg ár um að loka Örnefajökli fyrir bílaumferð og annað en ég held að hann lokist bara sjálfkrafa, þú veist ... það er ekkert svo auðvelt að nálgast hann nema yfir háveturinn og þá eru svo afskaplega fáir að labba, þannig að hérna, það deilist niður held ég ... auðvitað má kannski setja einhverjar dagsetningar, en það, mér finnst ekki rétt að loka honum allt árið fyrir ökutækjum, eða hverslags tækjum sem það eru, sleðar eða bílar.*



### 4.1.3 Stofnun og rekstur Þjóðgarðs

Frá því síðla árs 2000 lá fyrir tillaga umhverfisráðherra um að stefnt yrði að stofnun Vatnajökulsþjóðgarðs á árinu 2002, alþjóðlegu ári fjalla. Það var því trú flestra viðmælanda, á þeim tíma er viðtölin voru tekin að stofnun þjóðgarðsins væri á næsta leiti. Þótt flestir viðmælendur vildu sjá þjóðgarðinn stofnaðan sem fyrst veltu þeir því margir fyrir sér hvernig að framkvæmdinni yrði staðið.

#### Skipulag og tímasetning

Ekki voru allir viðmælendur sammála um að undirbúningur stofnunar væri það langt á veg kominn að hægt væri að stofna þjóðgarðinn á árinu:

*Það þýðir náttúrulega ekkert að ana út í svona og verði kannski verra af stað farið en heima setið sko, ég held að það sé betra að gefa sér þá aðeins tíma og það sé þá tryggt að það sé hægt að reka þetta og annað. Ekki kannski endilega þó að það sé „ár fjallanna“ að rjúka í að setja þetta á og svo verður ekkert meira kannski. Mér finnst að þetta eigi að vera á hreinu, það er kannski vont að vera búin að vera að blása þessa upp núna og svo er kannski allt komið í strand næsta haust.*

Þannig töldu nokkrir að betra væri að bíða með stofnun þar til undirbúningur og skipulag væri lengra á veg komið. Einn af þeim sem tók í sama streng orðaði það svo:

*Það er kannski allt í lagi að stofna þjóðgarð núna en þá verður skipulagið að vera klárt. „Þetta ætlum við að gera árið 2003 og þetta árið 2004“ en þá verður að sama skapi að liggja fyrir kostnaðaráætlun og hvernig allt verður greitt. T.d. við fáum hérna x fjárhæð frá Geir sem verður notuð í þetta og þeir peningar sem fást fyrir að fara upp á jökul það fer í göngustígagerð þarna. Sjáðu að þú sért svolítið með þetta á hreinu, að þú sért búinn að ganga frá segjum eins og 10 ára samningi og tryggja það að þú fái þessa peninga frá stjórnvöldum til þess að gera þetta. Og helst að vera búinn að fá á þá veiðileyfi líka ef þeir standa ekki við það..*

Aðrir töldu það aftur á móti ekki skipta öllu máli að búíð væri að skipuleggja þjóðgarðinn fyrirfram. Skipulag þjóðgarðsins myndi þróast með tímanum:

*Yfirleitt er ekki búíð að ganga frá og skipuleggja alla hluti í upphafi, ekki áður en þjóðgarður verður stofnaður ég tala nú ekki um ef hann verður stofnaður seint á þessu ári, á „ári fjalla“ eins og er verið að ... eða markmiðið að gera og væri mjög skemmtilegt ef að væri hægt að gera.*

Viðmælendur voru almennt sammála um að mótun og skipulag fyrirhugaðs þjóðgarðs væri stutt á veg komið. Það sem þá greindi á um var hvort væri réttara: Að ráðast í stofnun þjóðgarðsins án frekari undirbúnings, eða láta slag standa, stofna þjóðgarðinn og láta skipulagið koma í kjölfarið.

#### Fjármögnun

Það var mat margra viðmælanda að undirbúningur að stofnun þjóðgarðsins fælist meðal annars í að tryggja honum nægilegt fjármagn, bæði til að stofna hann en ekki síður til að reka hann þegar fram liðu stundir:

Viðmælendur skiptust í tvo hópa hvað varðar afstöðu til skipulags; sumir voru þeirrar skoðunar að skipuleggja þyrfti þjóðgarðinn fyrir stofnun hans, á meðan aðrir litu svo á að skipulag hans ætti að þróast samhliða tilurð hans.

*Mér finnst bara hugmyndin „þjóðgarður“ hér á Íslandi, hún hentar ofsalega vel fyrir pólitíkusa og stjórnvöld til að hafa gott tilefni til að skrifa undir pappír og fá sér gott í glas. Þetta er æðislegt tilefni til að skála skilurðu ... en hvað tekur svo við þegar það er búið? ... Það eru til peningar fyrir pappír og einum drykk í glösin til að skála fyrir stofnun þjóðgarðsins, en svo er enginn peningur til, til þess að halda þessu áfram. Það er engin stefna til þess að vita hvað á að gera.... það er nákvæmlega ekkert fjármagn lagt í þetta, ekki neitt, og hvað ætla menn að gera? Þeir ætla að stofna Vatnajökulþjóðgarð og hvað svo? ... hvað á að gera með stofnun þessa þjóðgarðs. Sko ég er ekki ennþá farin að sjá réttlættingu á stofnun þjóðgarðs þegar að maður hefur horft upp á það að þjóðgarði er ver við haldið en meðaljörð hjá bónda.*

Efasemdir um að ríkið veiti nægilegu fjármagni til reksturs þjóðgarðsins voru algengar og tóku margir mið af þjóðgarðinum í Skaftafelli í þeim efnum.

Gagnrýni þessi kom frá viðmælenda sem þrátt fyrir orð sín var fylgjandi því að þjóðgarðurinn yrði stofnaður. Af orðum hans má lesa að hætta sé á því að þrátt fyrir að ákveðinni fjárhæð yrði varið í stofnun þjóðgarðs yrði ekki hugað nægilega að rekstri hans í framtíðinni. Í lok tilvitnunarinnar vísar viðkomandi í upplifun sína af þjóðgarðinum í Skaftafelli og heimfærir upp á fyrirhugaðan Vatnajökulþjóðgarð. Það kom enda oftast en ekki fyrir að tekið væri mið af þjóðgarðinum í Skaftafelli þegar fjármögnun Vatnajökulþjóðgarðs barst í tal:

*Ég er svona hræddust við að í raun og veru við framkvæmdina að það verði ekki horft nóg til framtíðarinnar og að við lendum inni í sömu krísunni og Skaftafell er búið að lenda inn í. Að hérna ... ég vil geta verið stolt af þjóðgarðinum mínum og þannig á það að vera, en þegar þú bæði horfir á göngustíga og annað bókstaflega hrópa á hjálp þegar þú gengur þá ... þetta bara á ekki að þurfa að vera þannig.*

Meint fjársveldi þjóðgarðsins í Skaftafelli var mörgum hugleikið og var viðkvæði sumra að það hefði leitt til niðurníðslu umhverfis fremur en uppbyggingar. Einnig var á það minnst að þjóðgarðinum hefði í gegnum tíðina verið haldið við með aðstoð bandaríska hersins og breskra sjálfboðaliða, sem hefðu meðal annars lagt flestalla göngustíga í garðinum. Var það mat margra að líta bæri á þróun þar á bæ sem víti til varnaðar.

Skoðanir viðmælenda um fjármögnun voru þó ekki allar á einn veg. Þannig taldi einn viðmælandi að ekki dygði að leggja árar í bát þótt fjármagnsgeta ríkisins væri takmörkuð:

*Verða menn ekki bara að sníða sér stakk eftir því fjármagni sem verður til staðar? Ég held það, það er hægt að hérna ... eflaust geta menn endalaust sagt að það væri betra að fá meira fjármagn til að vinna fyrir en ég held að það hljóti að vera gerð krafa um eitthvað lágmarks fjármagn til þess að hægt sé einfaldlega að starta þessu og til þess að hægt sé að reka þetta og svo verðum við bara að vinna að þessu á sem hagkvæmasta hátt.*

Orð þessa viðmælenda endurspeglar sömu hugsun og fram kom í lok síðasta kafla, að stofna eigi þjóðgarðinn hið fyrsta og huga að skipulagi hans þegar fram líða stundir.

Orðræða viðmælenda um fjármögnun þjóðgarðsins var að miklu leyti fólgin í efasemdum um að ríkið myndi veita til hans nægilegri fjárhæð. Þá greindi þó á um hvort slíkt myndi standa þjóðgarðinum fyrir þrifum eður ei.

## Gjaldtaka af ferðamönnum

Umræðan um fjármögnun á rekstri Þjóðgarðsins snerist einnig um hvort leita ætti annarra leiða en þeirrar að treysta á fjárveitingar ríkisins. Ýmsar hugmyndir komu fram þess efnis og vitnuðu viðmælendur oft í Þjóðgarða erlendis máli sínu til stuðnings.

Ein hugmyndin var sú að innheimtur yrði aðgangseyrir af þeim sem heimsæktu Þjóðgarðinn og að þeir fjármunir sem þannig söfnuðust færu í rekstur garðsins.

Önnur hugmynd var að velta gjalddöku yfir á ferðafjónustuna í víðara samhengi, til dæmis að innheimta gjald af ferðamönnum sem kæmu til landsins og að veita þeim fjármunum til ferðafjónustunnar.

Skattur á ferðafjónustufyrirtækin var nokkuð sem mörgum var hugleikið:

*Það er auðvitað spurning hvort eigi að skattleggja ferðafjónustuna á einhvern hátt eða það er að segja ferðamanninn þegar hann kemur inn í landið að þá sé einhvers konar lágur skattur sem að allir greiða og gengur til þessa hluta, það er svona einhver leið sem væri möguleg, því að auðvitað er það fyrst og fremst ferðafjónustan sem nýtur góðs af stofnun Þjóðgarðsins með auknum tekjum inn í atvinnugreinina, þannig að hún verður auðvitað sem slík að taka þátt í þessu á einhvern hátt.*

Það var mat þessa viðmælanda að rétt væri að skattleggja þá fjónustu sem ferðafjónustufyrirtækin veita, á þeim grundvelli að það væru einkum þau sem nýtu góðs af komu ferðamanna. Þessi hugmynd var rædd ýmist almennt í íslensku samhengi eða eingöngu í tengslum við Þjóðgarðinn.

Gistináttgjald var ein leið sem nefnd var – aukaskattur sem lagður yrði á gistingu:

*Eins og hefur verið talað um þetta gistináttgjald en gistingin er náttúrulega alveg nóg fyrir og ef það væri sett á þá bara hækkar gistingin, það yrði ekkert tekið af því sem er fyrir, það ylti bara beint út í verðlagið, stærsti hlutinn.*

Eins og sjá má á orðum þessa viðmælanda var hann andsnúinn slíkri gjalddöku því hann taldi að hún myndi skila sér í hækkuðu verðlagi. Mótbárur við slíkri gjalddöku voru einnig annars eðlis:

*Ja mér finnst það ekki vera með í myndinni, því að hérna, það eru svo margir sem koma hér og fara bara beint upp á jökul. Ég held að það gæti orðið þannig að fólk legði bara í hann beint upp á jökul og gisti hvergi, hvorki þegar þeir eru að koma eða fara.*

Þessi viðmælandi var mótfallin hugmyndinni um gistináttgjald til að fjármagna Þjóðgarðinn, á þeim forsendum að ekki yrði innheimt gjald af öllum þeim sem hann sæktu heim, heldur einungis þeim sem gistu á svæðinu.

Aðrir óttuðust að slíkt gjald á ferðafjónustuna skilaði sér ekki að öllu leyti inn í hið staðbundna hagkerfi heldur væri hætt á að það hyrfi í ríkishítina:

*Segjum bara sem svo að Skaftárhreppur myndi gera svona þá myndi ég aldrei samþykkja það upp á að það þyrfti eitthvað að fara til ríkisins fyrst til þess að það tæki einhvern toll af því. Ég myndi bara vilja að þeir peningar yrðu notaðir hér heima, fyrir þá sem hér lifa og starfa, við vitum manna best hvar skórinn gekk fram og hvað þarf að gera, það er mín skoðun.*

Margir voru þeirrar skoðunar að fjármagna ætti Þjóðgarðinn með gjalddöku af ferðamönnum. Hugmyndir manna um hvernig þeirri gjalddöku skyldi háttað voru þó mjög skiptar.

Þessi viðmælandi sá fyrir sér að það gjald sem yrði innheimt á viðkomandi svæði, yrði haldið innan svæðisins og úthlutað í þau verkefni sem þar væru talin brýnust, að mati heimamanna.

Sú hugmynd kom einnig upp að skattleggja önnur ferðaþjónustufyrirtæki en gistiheimili og hótél, til að mynda afþreyingarfyrirtækin. Rétt eins og með gistináttagjaldið kom fram andstaða við slíkar aðgerðir:

*Það væri hálfgeft sjökk að takast á við þannig, þá myndi ferð sem kostar kannski 2000 kall allt í einu hækka upp í 2500 eða eitthvað ... þar held ég að menn séu á villigötum ef þeir ætla að fara að neyða þá sem sjá um þjónustuna og eru að berjast í bökkunum ... auðvitað eru það þeirra hagsmunir að þjóðgarður verði en ... það eru ekki þeir sem eiga að standa undir því, það á frekar að þakka þeim fyrir, hjálpa þeim meira ... að þeir sem eru að bjóða eitthvað að það sé verið að taka einhverja skatta af þeim ... en þetta væri alveg öfug þróun ... algerlega.*

Mat þessa viðmælanda var að það myndi draga úr samkeppnishæfni afþreyingarfyrirtækjanna ef lögð yrðu á þau frekari gjöld.

Þegar á heildina er litið virðist sem viðmælendur séu sammála um að á einhvern hátt þurfi að hafa tekjur af þjóðgarðinum. Hugmyndir þeirra um hvernig þeirra tekna skuli aflað eru þó misjafnar. Flestir voru ósammála því að auka á skattbyrði ferðaþjónustufyrirtækjanna, en þau rök sem fram voru færð gegn hugsanlegri gjaldtöku komu flest frá aðilum í ferðaþjónustu og beindust mestmegnis að gjaldtöku á þeirra eigin rekstur, hvort sem um var að ræða gistingu eða afþreyingu.

### Höfuðstöðvar þjóðgarðs

Engin ákvörðun hafði verið tekin um hvar höfuðstöðvar þjóðgarðsins ætti að vera, þá er viðtölin voru tekin. Á ræðu eins viðmælanda mátti ráða að ýmsir staðir kæmu til greina:

Viðmælendur nefndu einkum þrjá staði sem höfuðstöðvar fyrirhugaðs þjóðgarðs: Höfn, Skafafell og Kirkjubæjarklaustur.

*Það eru sumir sem mundu vilja hafa miðstöðina hér á Höfn, hér sé sko fjöldinn og hér sé svona aðgengi ... hér sé svona miðstöð, dreifingamiðstöð um héraðið. En svo verða örugglega einhverjir sem segja: „Við skulum bara hafa þetta í Skafafelli, þar sé nú þegar komin stjórn á þann þjóðgarð og útvíkka það.“ Og ég verð nú bara að sjá endanlegt hérna fyrirkomulag, hvernig menn geta hugsað sér starfsmannahaldið og hvernig tengsl þarf að vera á milli þeirra starfsmanna áður en maður úttalar sig um staðsetninguna.*

Á ofangreindri tilvitnun sést að skiptar skoðanir eru um hvar höfuðstöðvar þjóðgarðsins ættu að vera og mismunandi rök færð fyrir hverri staðsetningu. Höfn kemur til greina, sem þungamiðja Sveitarfélagsins Hornafjarðar og eins vegna þeirrar uppbyggingar sem þar hefur átt sér stað á nýliðnum árum:

*En manni finnst, af því að við höfum mikinn áhuga á þessu jöklasetri og, og háskólasetrinu og – og þessu samstarfi, þá hefði maður viljað sjá það styrkja hvert annað.*

Tilkoma menntasetursins Nýheima á Höfn spilar stórt hlutverk og var það vilji sumra viðmælanda að sjá Vatnajökulsþjóðgarð tengjast þeirri stofnun í framtíðinni. Væntingar til uppbyggingar Jöklaseturs í tengslum við þjóðgarðinn vógu þar einnig þungt.

Skaftafell er annar kostur sem nefndur var sem aðsetur höfuðstöðva Þjóðgarðsins og var rökstuðningur með þeirri staðsetningu m.a. sá að þannig sköpuðust atvinnutækifæri í Örafum sem myndi leiða til fólksfjölgunar, en sá sem þetta sagði taldi byggðavanda þar meiri en t.d. á Höfn eða Kirkjubæjarklaustri. Önnur rök sem sett voru fram til stuðnings staðsetningu í Skaftafelli voru, að þar væri nú þegar til staðar ákveðin grunngerð, svo sem byggingar og aðsetur Þjóðgarðsvarðar í Skaftafelli:

*Þá sé ég fyrir mér Vatnajökul, ef Vatnajökull er orðinn Þjóðgarður og höfuðstöðvar hans eru í Skaftafelli, og svo myndi ég vilja sjá, þetta er sko mín hugsun, sko í Skaftafelli aðsetur, þar er Þjóðgarðsvörður þar er svona kominn ákveðinn kjarni svo í framhaldi af því mundi ég vilja sjá útibú frá því bæði á Klaustri og á Höfn sem sagt við getum sagt sem svo að Skaftafell sinni Örfunum sem slíkur. Höfn væri með svæðið frá Jökulsárlóni og eitthvað austur og Klaustur væri með svæðið að Skeiðarárssandi sko og það væri þannig ... því einhvern veginn sé ég ekki fyrir mér ... það er Þjóðgarðsvörður í Skaftafelli og þar er þá komið eitt höfuð sko þá finnst mér ekkert óeðlilegt að það komi útibúið á sitt hvorn kjarnann hér sitt hvoru megin við, því að þetta er það mikið starf.*

Sá viðmælandi sem vitnað er í að ofan sá fyrir sér að í Skaftafelli yrði aðsetur höfuðstöðva Þjóðgarðsins en að tveimur útibúum væri komið upp, öðru á Höfn en hinu á Kirkjubæjarklaustri.

Kirkjubæjarklaustur var einmitt þriðji kosturinn sem nefndur var á nafn sem hugsanlegt aðsetur höfuðstöðva:

*Við erum náttúrulega með apparat hérna sem að við erum að reyna að byggja upp, Kirkjubæjarstofu, og við vildum sjá að hún hefði þar hlutverk. Ég vil fá stjórnina á því svæði sem að okkar partur tilheyrir ... það verður að vera stjórnsýsla á meira en einum stað, það er alveg á hreinu, já, fyrir austan og norðan líka. Og ég held að það hljóti að vera framtíðarsýnin í þessu að fá landið í kring inn í Þjóðgarðinn og þá kannski styrkir þetta byggðirnar.*

Rétt eins og að framan er hér lagt til að komið verði upp útibúum frá hugsanlegum höfuðstöðvum en í stað þess að miða einungis við jökulinn sunnanverðan, leggur þessi viðmælandi til að útibúin verði staðsett hringinn í kringum jökulinn.

Þótt nokkrir staðir hafi verið nefndir á nafn sem hugsanlegt aðsetur stjórnstöðvar Þjóðgarðsins, þá gildi það almennt um viðmælendur að þeir vildu sjá stjórnstöðina staðsetta sem næst sínu byggðarlagi. Þannig vildu viðmælendur í Skaftárhreppi fá stjórnstöð á Kirkjubæjarklaustri, í Örafum þótti flestum eðlilegast að stjórnstöðin yrði staðsett í Skaftafelli og viðmælendur á Höfn töldu henni best fyrir komið þar í bæ.

Viðmælendur vildu almennt sjá höfuðstöðvar Þjóðgarðs í sinni heimabyggð.

## 4.2 Hugmyndir um tækifæri og ógnanir

Hér að framan hefur einkum verið leitast við að svara því hvaða málaflokkar séu fyrirferðarmestir í Þjóðgarðsumræðunni og hvernig þeir móta Þjóðgarðshugmyndina. En hver gæti afraksturinn af stofnun Þjóðgarðs orðið?

### 4.2.1 Verðmætasköpun

Almennt litu viðmælendur svo á að aukin ferðamennska gæti af sér aukin störf og sú viðbót við hagkerfið myndi bæta hag allra sem á svæðinu búa:

*Það er allt svæðið sem nýtur góðs af ferðaþjónustunni, verslanir og annað á Höfn, sveitarfélagið og annað. Það eru náttúrulega gjöld á öllu. Þetta hangir allt á sömu spýtnunni, það er erfitt að fara að benda á einhvern og segja „þú græðir á þessu“.*

Það viðhorf kom einnig fram að byggðaðpróun myndi öll taka mið af þjóðgarðinum á einn eða annan hátt til langs tíma litið og að tækifærin fælust ekki aðeins í ferðaþjónustu heldur væri þeirra víðar að leita:

*Ég held að hann eigi eftir að skapa okkur hér alveg gífurleg auðæfi, svo ég tali nú ekki um ef hann nær alla leið niður að strönd ... ja, sko ég sé bara fyrir mér að þú ert með lambakjöt sem er ræktað hér á svæðinu og kjúklinga og allt þetta dót, kartöflur, þetta er ræktað í þjóðgarði. Þetta hefur forskot á markaðinn, það er alveg pottþétt og svo ég tali nú ekki um ef fólk hér fer að auka þessa lífrænu ræktun á öllum sköpuðum hlutum. Þá hættir þetta að snúast um að selja kjötið á 300 kall heldur höfum við undan að framleiða það? ... þetta hefur svo mögnuð áhrif ... þetta eykur flugið og þetta eykur allt þetta streymi, þetta eykur símanotkun, þar af leiðandi kemur hérna Íslandsþóstur með skrifstofu, skilurðu, og svona koll af kalli ... ég held að þetta sé liður í því að gera þetta að meira alvöru samfélagi, bara sýslunni í heild sinni.*

Viðhorf sem þessi komu fram í báðum sýslunum, að þjóðgarður myndi auka verðmæti lands og landsins gæða, bæði innan þjóðgarðsmarka sem utan, og gera viðkomandi svæði girnilegri í augum ferðamanna, fjársýslumanna og almennra borgara. Annar viðmælandi hafði þetta að segja:

*Óbein áhrif líka, jarðir hérna munu hækka í verði ... það er þessi ímynd sem þetta orð þjóðgarður hefur.*

Ímyndin sem þjóðgarður skapar virðist vera lykiltríðið í væntingum margra viðmælenda, bæði hvað varðar komu ferðamanna inn á svæðið, sem og verðmæti svæðisbundinna afurða. Einn viðmælandi taldi einnig að þjóðgarðs-ímyndin myndi gagnast í samkeppni um fjármagn á opinberum vettvangi innanlands:

*Ég held að tækifærin felist í fyrsta lagi í því að þjóðgarður er eitthvað sem hefur viðurkenndan stimpil að vera eitthvað, og ef að fólk þú finnur tækifæri til að nýta sér, þá mun verða auðveldara að sækja fjármagn til ríkisins í þjóðgarð heldur en í einhverja hugmynd sem ekki byggir á þjóðgarði, þó svo að hún sé í sama landi.*

En til þess að eitthvað gerist verður að taka af skarið. Þrátt fyrir hin margvíslegu tækifæri sem fyrirhugaður þjóðgarður felur í sér að mati flestra viðmælenda áttu fæstir von á því að tækifærin kæmu sjálfkrafa upp í hendurnar á íbúum svæðisins. Hver og einn þyrfti að sækja á sín eigin mið, rétt eins og verið hefur, en auðvelda mætti einstaklingum róðurinn. Því væri nauðsynlegt að lágmarka höft á ferðamennsku, hvetja til uppbyggingar atvinnugreinarinnar þannig að taka megi á móti þeim aukna ferðamannastraumi sem búist er við.

Væntingar snerust að miklu leyti um efnahagslegan ávinning, bæði beinan og óbeinan.

## 4.2.2 Rannsóknir

Fáir viðmælendur létu sig rannsóknarþátt þjóðgarðsins varða en þeir sem það gerðu höfðu mikinn áhuga á þeim aðstæðum sem gætu skapast fyrir rannsóknir á jökli og við hann. Auðheyrnt var að flestir sáu hag í því að einhver tengsl yrðu á milli Vatnajökulsþjóðgarðs og Háskólasetursins á Hornafirði:

*Já nú er búið að setja upp Austurlandssetur Háskóla Íslands og þar vildi ég líka sjá einhver tengsl, að það sé þar einhver strúktúr settur upp sem tryggir eitthvað upplýsingaflæði á milli stofnanna, að það séu einhverjir samráðsfundir um hvað hver sé að gera. Mér finnst það mjög mikilvægt fyrir Höfn og Austurland að þetta Austurlandssetur fái þrífist og megin viðfangsefni stofnunarinnar á að vera jökla-rannsóknir.*

Þeir sem leitt höfðu hugann að þessum efnum töldu að umfang rannsóknaverkefna myndi aukast og að auðveldara yrði að sækja um styrki til rannsókna ef Vatnajökull væri gerður þjóðgarður.

Auðveldara verður að sækja um styrki til rannsókna með tilkomu þjóðgarðs.

## 4.2.3 Náttúruvernd

Í hverju er verndargildi þjóðgarðsins fólgið? Þessa spurningu höfðu margir viðmælendur velt fyrir sér og komið með mismunandi svör. Flestir voru sammála um að náttúruvernd fæli í sér ákveðnar grunnreglur í umgengni, hvað varðar utanvegaakstur, ruslsöfnun og hreinlætisaðstöðu. Ef jökullinn yrði gerður að þjóðgarði yrði þannig auðveldara að sinna umhverfismálum.

Aðrir nefndu að náttúruvernd, bæði á jöklinum og utan hans, stuðlaði að aukinni virðingu fyrir náttúrunni, án þess að útlista hvað náttúruvernd sem slík fæli í sér:

*Ég meina það, við þurfum auðvitað að vernda allt landið það er og eins og ég var að segja áðan sko, það á bara að rækta á meðal fólksins sko, virðingu fyrir náttúrunni ... þetta er svona örlítill þáttur í uppeldinu, þetta snýst bara um uppeldið. Þannig að þetta er bara eitt samfellt ferli sem kemur að öllum aldurshópum.*

Flestir voru sammála um að náttúruvernd fælist í ákveðnum grunnreglum í umgengni.

Einhverjir töldu vert að eytt væri töluverðum tíma og peningum í að auka áhuga og virðingu fyrir náttúrunni með því að fara í skóla á svæðinu, útbúa kynningabæklinga og gera fólki grein fyrir þeirri ábyrgð sem fylgir því að nýta náttúruauðlindir landsins. Einn viðmælandi nefndi Jöklaasetur á Höfn kjörið til að stuðla að slíkri uppfræðslu, jafnt fyrir ferðamenn sem skólanemendur.

Svo voru sumir sem sáu náttúruvernd mikið til sem formsatriði við stofnun þjóðgarðsins:

*Ég vil bara vernda hann, já en ekkert að setja neinar hömlur upp á það að hvernig þú, sko fyrir ferðamanninn, ég meina ekkert endilega vera að leggja í einhvern mikinn kostnað, eða passa hann endilega eitthvað mikið heldur bara, þú veist, gera hann svona að vernduðu svæði í lagabókstafnum ... hafa hann í raun opinn en samt undir þessum reglum sem hlíta að, í rauninni í sambandi við orkunýtingu og annað svona sem eru einhverjar stórvægilegar framkvæmdir.*

Af orðum þessa viðmælanda má túlka að hann líti svo á að náttúruvernd á jöklinum væri fyrst og fremst fólgin í að vernda hann fyrir hugsanlegum stór-

framkvæmdum sem tengdust orkuvinnslu, þótt slíkt væri að öllum líkindum fremur fjarlægur möguleiki, en ekki fyrir umgangi manna dags daglega.

Það sjónarmið kom einnig fram að til lítils væri að huga að náttúruvernd ef þjóðgarðurinn næði aðeins yfir jökulinn:

*Það þarf ekkert að vernda jökulinn sem slíkan, hann gerir það sjálfur, það er voðalega erfitt að eyðileggja jökulinn, þó er hægt að menga hann með því að skilja þar eftir rusl og missa þar niður spilliefni, en hann að mestu leyti verndar sig sjálfur, hann er bæði það stór og, og hann endurnýjar sig og breytist alltaf. En stofnun þjóðgarðs er fyrst og fremst að setja á hann þetta vörumerki sem þjóðgarður er ...*

Að mati þessa viðmælanda gæti náttúruvernd á jöklinum helst falist í að forðast mengun af völdum manna.

Af þessu má sjá að hugmyndir viðmælanda um náttúruvernd innan þjóðgarðsins voru langt í frá einsleitar. En viðmælendur eyddu sumir hverjir mörgum orðum í að útskýra hvað náttúruvernd ætti ekki að fela í sér:

Orðræða um náttúruvernd snerist að stórum hluta um hvað hún fæli ekki í sér.

*Ég er ekki að tala um Vatnajökulsþjóðgarð þar sem er, er sem sagt algjör friðun, heldur er þetta þjóðgarður þar sem verður lifandi fólk, sem sagt, við erum hluti af náttúrunni líka en við þurfum að umgangast þetta samt með ákveðinni virðingu.*

Af orðum þessa viðmælanda má ráða að forðast verði að gera manninn og afhafnir hans útlægar úr þjóðgarðinum. Viðhorf sem þessi komu sérstaklega fram hjá þeim sem vildu sjá landsvæði utan jökuljaðarsins innan marka þjóðgarðs. Lögðu þeir áherslu á að náttúruvernd ætti ekki að fela í sér höft fyrir íbúa svæðisins, heldur ætti öll atvinnustarfsemi að geta þrífist innan þjóðgarðs:

*Við megum ekki gleyma okkur í einhverjum friðunaraðgerðum, gelda upp samfélagið sko, við verðum að gera þetta í svona hóflegu samhengi allt saman og hérna gera okkur ekki að einhverjum puntudúkkum gagnvart friðun ... puntudúkkur innan þjóðgarðs! ... ég legg mikla áherslu á það að atvinnulífið verður að halda, það þarf að efla það og nota samfélagsgerðina eins og hún er.*

Þessi viðmælandi hafði þar að auki mikla trú á því að fólk sem byggir innan þjóðgarðs myndi ósjálfrátt fara að meta umhverfi sitt meira og þar af leiðandi verða meira áfram um að það liti vel út.

Þótt hugmyndir viðmælanda um þjóðgarðinn séu misleitar og nái til ýmissa málaflokka, í mismiklum mæli eftir einstaklingum, þá virðist sem þessar hugmyndir stingi að nokkru í stúf við þá þjóðgarða sem fyrir eru á Íslandi. Ef til vill varpar eftirfarandi tilvitnun einhverju ljósi á ástæðu þessa:

*Þjóðgarðaimyndin í hugum fólks er friðun og höft og bönn og svo framvegis og skiljanlega því að þannig var upphaflega umræðan og líka af fenginni reynslu manna að það væri frekar verið að hefja fólk í að hafa aðgengi að þjóðgördum, en þetta hefur alveg gerbreyst og er alveg þveröfugt þessi þjóðgarðumræða ... hún snýst [núna] um að fá fleira fólk til að njóta þessa og gera fólki kleift að fara um þessi svæði.*

Af þessum orðum má ráða að Vatnajökulsþjóðgarður hafi öðru hlutverki að gegna en þeir þjóðgarðar sem áður hafa verið stofnaðir á Íslandi, nefnilega að opna svæðið fyrir almenningi. Hugmyndir manna hafa þó mótast á grunni



hinna þjóðgarðanna og verður orðræðan því oftast en ekki á þeim nótum að Vatnajökulsþjóðgarður eigi að vera það sem hinir eru ekki. Er þetta sérstaklega áberandi þegar rætt er um náttúruvernd og verður þess valdandi að í huga sumra viðmælanda gæti hefðbundin náttúruvernd orðið ógn við þau tækifæri sem Vatnajökulsþjóðgarður hefur að geyma.

Þetta undirstrikar þá forsendu sem viðmælendur gefa sér fyrir stofnun þjóðgarðsins: Ferðamönnum á eftir að fjölga í kjölfarið.

Hugmyndir viðmælanda um náttúruvernd innan þjóðgarðsins voru óskýrar á stundum, bæði hvað varðar efnisinnihald hugtaksins en einnig fannst sumum það erfitt að heimfæra hugtakið upp á Vatnajökulsþjóðgarð. Þjóðgarðshugmynd viðmælanda virðist hafa breyst með undirbúningi að stofnun Vatnajökulsþjóðgarðs. Hlutverk náttúruverndar er annað í huga þeirra en áður. Vert er að velta því fyrir sér hver sé rótin að þessum breytingum.



# 5

## Túlkun niðurstaðna og umræður

---

Í þessum síðasta kafla skýrslunnar verður reynt að draga saman helstu niðurstöður og túlka þær. Tilraun er gerð til að greina hvernig mismunandi afstaða íbúa til Vatnajökulsþjóðgarðs hefur mótast. Einnig er skoðað hvernig viðmælendur tengja náttúruvernd við þjóðgarðinn og reynt að varpa ljósi á breytilegan skilning þeirra á hugtakinu sjálfu. Að endingu eru settar fram nokkrar hugleiðingar um þá lærdóma sem af þessum hluta rannsóknarinnar má draga um samráð við heimamenn og þátttöku þeirra.

### 5.1 Afstaða til þjóðgarðs og mótun hennar

Fyrirhugaður Vatnajökulsþjóðgarður virðist njóta fylgis allstórs hluta þeirra sem búa í grannbyggðum hans, ef marka má viðhorfskönnun þá sem gerð var í tengslum við rannsóknina. Eftir stendur að fimmtungur var andvígur stofnun þjóðgarðsins. Þáttagreining á niðurstöðum könnunarinnar leiddi í ljós hópa sem að einhverju leyti greinast í sundur eftir mismunandi gildismati og heimsýn. Þannig samanstóð stærsti hópurinn af einstaklingum sem höfðu jákvæða afstöðu til þjóðgarðsins, en höfðu samt sem áður ekki tekið mjög afgerandi afstöðu. Þetta má túlka sem svo að hér sé um að ræða einstaklinga sem láta sig fljóta með ríkjandi straumum. Annar stærsti hópurinn reyndist innihalda fólk sem var fremur andvígur stofnun þjóðgarðsins og má lýsa viðhorfum þess að einhverju leyti með hugtakinu „tæknihyggja“. Ljóst er að mikill munur er á þessum tveimur hópum og við fyrstu sýn mætti ætla að um algerlega andstæðar fylkingar væri að ræða. Þetta þarf þó að túlka með gát. Viðhorfskönnuninni var einkum ætlað að draga fram þær tegundir viðhorfa sem finna mætti í byggðarlögunum og meta útbreiðslu þeirra. Nokkrir annmarkar voru vissulega á könnuninni. Fremur lítil svörun kann til dæmis að hafa komið í veg fyrir að niðurstöður prófana á mun milli hópa yrðu tölfræðilega marktækar. Þrátt fyrir þetta virðist óhætt að álykta að sú mynd sem könnunin dregur fram gefi góðar vísbendingar um viðhorf íbúanna í heild.

Annars konar rannsóknaraðferðum var beitt í ítarviðtölum þeim sem tekin voru við íbúa til sveita. Meginmarkmið þess hluta rannsóknarinnar var að kanna afstöðu viðmælenda til þjóðgarðsins, en í stað þess að meta fjölda þeirra sem voru honum fylgjandi eða andvígir var markmiðið að skilja hvernig afstaða hvers og eins viðmælenda mótaðist. Sá skilningur kann að varpa ljósi á hvað skilur að tvo mest áberandi hópa þáttgreiningarinnar.

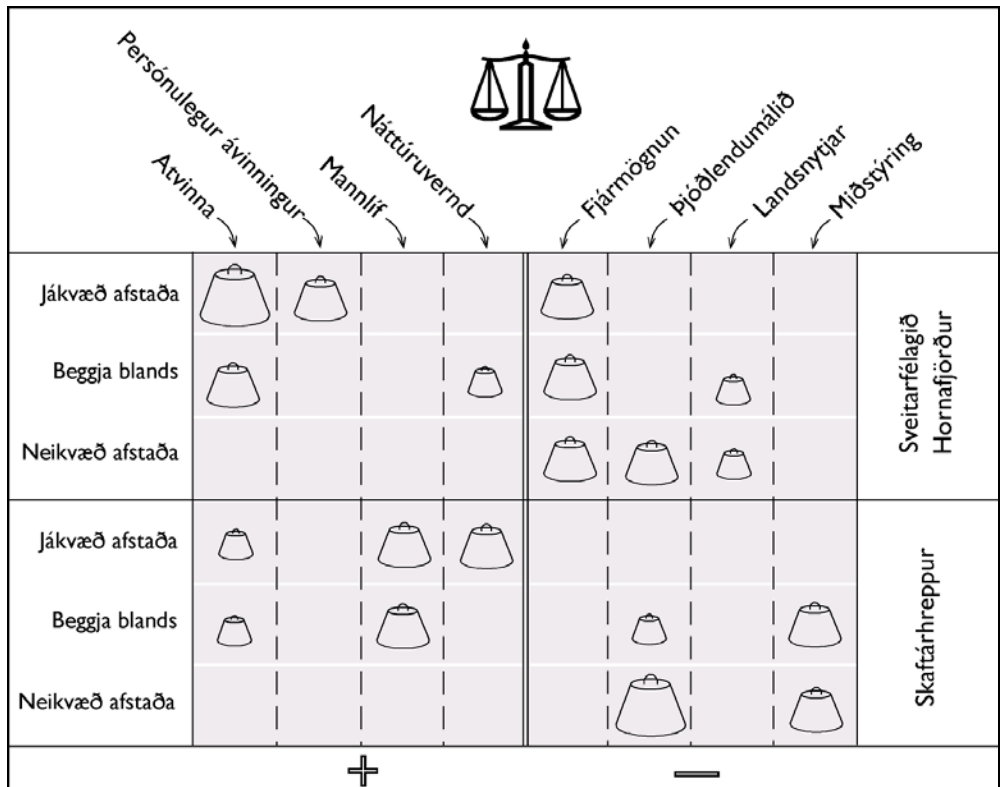
Viðtölin leiddu í ljós fjóra þætti sem hvað mest stuðluðu að neikvæðri afstöðu gagnvart þjóðgarðinum: Efasemdir tengdar fjármögnun, þjóðlendumálið, landnýtingu og miðstýringu. Það sem einkum gaf þessum þáttum vægi í mótun afstöðu meðal viðmælenda var óttinn um að framvinda þeirra færi á versta veg, gegn hagsmunum heimamanna. Jákvæð afstaða byggðist aftur á móti að miklu leyti á væntingum um hagsæld, ýmist persónulega eða byggðarlagi hvers og eins til handa.

Eins og gefur að skilja var það afar einstaklingsbundið hvernig þessu var háttað. Eftir sem áður mátti greina mun á milli tveggja svæða sem rannsóknin náði til, á vægi einstakra þátta og samspili þeirra. Niðurstöður voru afdráttarlausari í Sveitarfélaginu Hornafirði og kann skýringanna á því einfaldlega að vera að leita í þeirri staðreynd að viðmælendur þar voru fleiri, eða 17 talsins, á móti 10 í Skaftárhreppi. Mynd 4 sýnir dæmi um hvernig þessu samspili var háttað í hvoru sveitarfélagi fyrir sig en vert er að benda á að þær rannsóknaraðferðir sem beitt var gefa ekki tilefni til alhæfingar fyrir alla íbúa á umræddum svæðum.

Væntingar viðmælenda innan Sveitarfélagsins Hornafjarðar voru að mestu leyti efnahagslegar: *Þjóðgarðinum er ætlað að snúa við þeirri þróun sem hægt og sígandi hefur dregið máttinn úr dreifbýli svæðisins.* Efasemdir gagnvart þjóðgarðinum voru á sömu forsendum: *Hefur ríkið fjárhagslegt bolmagn til að standa undir þeim væntingum sem gerðar eru?* Afstaða viðmælenda til þjóðgarðsins stjórnaðist fyrst og fremst af togstreitu þarna á milli. Gefum hvorum þætti um sig ákveðinn þunga og leggjum þá á vogarskálar, væntingarnar öðrum megin en efasemdirnar hinum megin. Langflestir drógu í efa fjármögnunarvilja eða -getu ríkisins. Það er því gefin stærð. Afstaða hvers og eins stjórnaðist þar af leiðandi af þunga væntinganna. Þeir sem trúðu því að ferðamannastraumur myndi aukast og skapa byggðarlaginu hagsæld voru líklegir til að yfirvinna þunga efasemdanna. Ef væntingarnar fólu þar að auki í sér persónulegan ávinning var næsta víst að viðkomandi hafði jákvæða afstöðu til þjóðgarðsins.

Almennt má segja um viðmælendur innan Skaftárhrepps að þeim fannst fyrirhugaður Vatnajökulþjóðgarður ekki standa sér mjög nærri og bentu nokkrir viðmælenda spyrjanda á að tala við fólk sem byggi nær Vatnajökli. Margir voru þó fremur jákvæðir gagnvart þjóðgarðinum og virtust væntingar þeirra að miklu leyti vera bundnar við fjölskrúðugra mannlíf. Þær tengdust þó einnig von um efnahagslega hagsæld almennt sem styrkja myndi byggð í sveitunum. Náttúruvernd átti einnig nokkurn þátt í jákvæðri afstöðu sumra viðmælenda. Neikvæð afstaða gagnvart þjóðgarðinum mótaðist einna helst af ótta við miðstýringu og þjóðlendudeilan skapaði þar að auki nokkrum neikvæða afstöðu. Efasemdir um forsendur ríkisins til að stofna og reka þjóðgarðinn voru víkjandi í huga viðmælenda í Skaftárhreppi, eða eins og einn

Mótun afstöðu til þjóðgarðs var breytileg á milli Sveitarfélagsins Hornafjarðar og Skaftárhrepps.



**Mynd 4**  
Dæmi um mótun afstöðu til Vatnajökulsþjóðgarðs meðal sex einstaklinga í Sveitarfélaginu Hornafirði og Skaftárhreppi.

viðmælenda sagði, þá lætur hann fjárhagsvanda hjá ríkinu „ekki halda fyrir sér vöku“.

Sá munur sem er á mótun afstöðu milli þessara tveggja hópa virðist að einhverju leyti stafa af mismikilli nálægð við jökulinn. Þannig láta þeir sig þjóðgarðinn meira varða sem búa nær Vatnajökli. Sterkt vægi efnahagslegra þátta innan Sveitarfélagsins Hornafjarðar kann að stafa af því að nú þegar eru þar einstaklingar sem byggja afkomu sína af ferðamennsku á og við jökulinn. Viðmælendur eiga því auðvelt með að heimfæra fyrirhugaðan þjóðgarð upp á þann rekstur sem þar hefur byggst upp. Svo virðist sem opinber umræða um fjölgun ferðamanna ýti undir slíkar væntingar. Í Skaftárhreppi kunna væntingar viðmælenda um fjölskrúðugt mannlíf að skýrast af því að sú ferðamennska sem þegar hefur byggst upp við Vatnajökul er að miklu leyti bundin við Sveitarfélagið Hornafjörð, en straumur þeirra ferðamanna sem þangað sækja liggur í gegnum Skaftárhrepp. Ferðamennirnir eru því og hafa verið heimamönnum í Skaftárhreppi vel sýnilegir þótt þeir hafi ekki haft af þeim sama ábata og Austur-Skaftfellingar.

Efnahagslegir þættir hafa meira vægi í Sveitarfélaginu Hornafirði en í Skaftárhreppi.

Niðurstöður viðtalanna sýndu að upplýst umræða um þá þætti sem viðmælendur tengdu þjóðgarðinum gat stuðlað að jákvæðri afstöðu, og að neikvæð afstaða skapaðist stundum af skorti á slíkri umræðu. Þetta var sérstaklega áberandi þegar þjóðlendumálið var annars vegar.

Efla þarf upplýsta umræðu og taka þarf ákvörðun um þá þætti sem skapa óvissu í huga heimamanna.

Því má ætla að ein leið til að sameina að því er virðist andstæðar fylkingar sé einfaldlega fólgin í því að efla upplýsingaflæði og umræðu. Ennfremur að mikilvægt sé að tekin verði ákvörðun hið fyrsta um hvernig skipulagi þjóðgarðsins verði háttað, þannig að óvissu sé eytt úr huga heimamanna.

## 5.2 Samhengi náttúruverndar og þjóðgarðs í huga íbúa

Rannsóknin leiddi í ljós margbreytileg viðhorf almennra íbúa í dreifbýli til náttúruverndar en svo virtist sem sá málaflokkur væri fyrirferðarlítill í huga margra. Fæstir könnuðust við að hafa heyrt á hvaða forsendum náttúruvernd yrði framfylgt innan þjóðgarðsmarkanna og gagnrýndu því sumir lítið vægi hennar á meðan aðrir töldu hana óþarfa.

Viðmælendur úr sveitarstjórnnum og ferðapjónustu voru með hugann nær alfarið við viðskiptaleg áhrif þjóðgarðsins. Á hann var lítið sem tæki til ímyndarsköpunar og markaðssetningar í vaxandi náttúruferðamennsku svæðisins. Fulltrúar Náttúruverndar ríkisins lögðu raunar einnig verkefnið upp á þennan hátt, t.d. á fundi sem haldinn var á Smyrlabjörgum í apríl 2002. Þar sagði talsmaður stofnunarinnar að það væru viðskiptasjónarmið sem lægju að baki stofnun þjóðgarðs, og að með þessum nýja þjóðgarði væri sköpuð ímynd sem þó væri brothætt. Ekki mætti til dæmis gæta stjórnleysis í öryggismálum, vegna þess að það myndi gefa slæma ímynd og slæma söluvöru. Að sjálfsögðu er þarna í raun um „markaðssetningu“ á hugmyndinni um þjóðgarð að ræða. Ef þessum orðum var ætlað að fá heimamenn til að líta þjóðgarðinn jákvæðum augum og slá á ótta um boð og bönn sem oft hefur tengst umræðum um náttúruvernd, virðist sem það hafi tekist, en ef til vill má velja því fyrir sér í hvora áttina upplýsingaflæðið hafi legið; hvort umhverfisráðuneytið og Náttúruvernd ríkisins hafi lagt línurnar fyrir sveitarstjórnendur og ferðapjónustuaðila eða hvort áhersluatriðum hagsmunaaðila í héraði hafi einfaldlega verið fylgt í vinnu undirbúningsnefndarinnar. Raunar kemur þetta viðskiptalega viðhorf ekki jafn skýrt fram í skýrslu nefndarinnar og ætla mætti af málflutningi nefndarmanna á undirbúningsfundum.

Náttúruvernd er ekki það sem er efst í huga fólks þegar kemur að stofnun þjóðgarðs í kringum jökul. Sú hugsun virðist þó ríkjandi að leggja beri áherslu á að hafa snyrtilegt og fallegt í þjóðgarðinum og í nágrenni hans – fyrir ferðamanninn – og til þess þurfi að auka almenna fræðslu um umgengni um náttúruna. Allir voru sammála því að tiltekna grunnreglur ættu að gilda um umgengni, svo sem að ekki eigi að aka utan vegar, taka eigi rusl og aðrar mannlegar menjar með heim en ekki skilja eftir í sprungum eða á víðavangi. Þetta eru almenn atriði sem endurspeгла að öllum líkindum gildismat hins „venjulega“ Íslendinga, hvort sem hann fer um Miklatún eða miðhálandið, en með þeim telja margir viðmælendur að komið sé nægilega til móts við náttúruverndarsjónarmið í þjóðgarði. Ekki ætti að þeirra mati að vera þörf á sterkari reglum, boðum eða bönnum til að vernda landið fyrir ágangi manna.

En hvert svo sem viðhorf viðmælenda var til náttúruverndar og hvort eða hversu sterkt þeir tengdu þann málaflokk við fyrirhugaðan þjóðgarð, þá stendur eftir að hugmyndir manna um hugtakið sjálft voru óræðar og mismunandi frá einum til annars. Vert er að velja fyrir sér hvað veldur.

Allt frá árdögum þjóðgarða, seint á 19. öld, hefur verið lítið á stofnun þeirra sem aðgerð í náttúruvernd. Ennfremur hafa þjóðgarðar gegnt því hlutverki frá upphafi að vera leikvöllur þreyttra borgarbúa sem upplifa vilja

Viðskiptaleg sjónarmið, hagnaður og markaðssetning, voru áberandi meðal fulltrúa sveitarstjórna og stærri ferðapjónustufyrirtækja.

„ósnortna náttúru“. Þetta tvíþætta hlutverk þjóðgarða hefur oftast en ekki skapað togstreitu en breytilegt gildismat hefur að miklu ráðið hvor þátturinn hefur fengið meira vægi hverju sinni (sjá t.d. Nash 1967; Cronon 1996; Boyd og Butler 2000). Þjóðgarðar eru að þessu leyti félagsleg smíð sem byggja á hugmyndum sem áberandi hafa verið í vestrænni menningu um langa hríð, um aðskilnað manns og náttúru (Edda Ruth Hlín Waage og Karl Benediktsson 2002).

Fram eftir tuttugustu öldinni var náttúruvernd fyrirferðarmeiri í huga þeirra sem fengust við skipulagningu þjóðgarða víðs vegar um heiminn. Á ensku er talað um þetta sem „fortress conservation“, þar sem hlutverk þjóðgarðs varð að vera nokkurs konar virki gegn ágangi mannglegra athafna. Vernd náttúrunnar gat jafnvel falið í sér að íbúar innan nýrra þjóðgarðsmarka væru fluttir á brott nauðugir, þar sem því var að skipta, til að halda mætti náttúrunni „óspilltri“. Einnig var bann lagt við ýmis konar landnotkun sem tíðkast hafði á umræddum svæðum. Eftir því sem leið á öldina var þetta smátt og smátt endurskoðað, bæði vegna þeirra vandamála sem upp komu víða þar sem slík stjórnun var viðhöfð og eins þess að farið var að líta á menningarleg ummerki í landslagi sem eitthvað sem gæti verðskuldað varðveislu. Sums staðar í löndum með langa sögu mannvistar og fátt „ósnortinna“ svæða, t.d. Bretlandi, hefur verndun „mannvistarlandslags“ verið mikilvægur þáttur í tilurð og skipulagi þjóðgarða.

Á undanförunum árum hafa þessi tvö sjónarmið tekist á á nýjan leik. Talsmenn „hreinnar náttúruverndar“ (t.d. Brandon ofl. 1998; Terborgh ofl. 2002) færa fram þau rök að ekki sé unnt að varðveita líffræðilega fjölbreytni eða önnur náttúrugæði með viðeigandi hætti nema útiloka alla nýtingu auðlinda algerlega. Mannvist og náttúruvernd samrýmist einfaldlega ekki. Aðrir (t.d. Ghimire og Pimbert 1997; Wilshusen o.fl. 2002; Brechin o.fl. 2002) vara við óásættanlegum afleiðingum af slíkri afstöðu fyrir íbúa í nágrenni þjóðgarða og telja einu færri leiðina þá að náttúruverndarmenn og íbúar vinni saman með einu eða öðru móti.

Ísland er engin undantekning frá þeirri togstreitu sem hér hefur verið lýst. Í fyrstu grein laga um náttúruvernd segir m.a.:

Tilgangur þessara laga er að stuðla að samskiptum manns og umhverfis þannig að hvorki spillist líf eða land né mengist sjór, vatn eða andrúmsloft (Lög um náttúruvernd nr. 44/1999, 1. gr.).

Tónninn er gefinn strax í upphafi þar sem kveðið er svo á um að tilgangur laganna sé að gera sambúð manns og umhverfis farsælli. Hinn vestræni aðskilnaður manns og náttúru birtist þannig í fyrstu málsgrein náttúruverndarlaganna. En hún heldur svo áfram:

Lögin eiga að tryggja eftir föngum þróun íslenskrar náttúru eftir eigin lög-  
málum, en verndun þess sem þar er sérstætt eða sögulegt. Lögin eiga að  
auðvelda umgengni og kynni þjóðarinnar af náttúru landsins og menningar-  
minjum og stuðla að vernd og nýtingu auðlinda á grundvelli sjálfbærrar  
þróunar (Lög um náttúruvernd nr. 44/1999, 1. gr.).

Saga þjóðgarða  
hefur einkennst af  
hugmyndafræði  
sem byggir á  
aðskilnaði manns  
og náttúru.

Sama hugmynda fræði og einkennt hefur þjóðgarða víða erlendis kemur fram í íslenskum lögum um náttúruvernd. Birtingarform hennar er tvíþætt hlutverk náttúruverndar.

Hið tvíþætta hlutverk náttúruverndar, samhliða óræðum skilaboðum forsvarsmanna fyrirhugaðs þjóðgarðs, er ein helsta orsök margbreytilegra hugmynda viðmælenda um náttúruvernd og hlutverk hennar innan Vatnajökulsþjóðgarðs.

Nánari skilgreining á tilgangi laganna undirstrikar ennfremur framangreinda togstreitu. Annars vegar er kveðið á um að vernda eigi íslenska náttúru, nokkuð sem sumir hafa kallað „hefðbundna náttúruvernd“. Hins vegar er tekið fram að auðvelda eigi umferð manna um náttúru landsins og hefur í því samhengi verið talað um „félagslega náttúruvernd“ (sjá t.d. Stefán Már Stefánsson 1973) en hagrænu gildismati er hér spyrt saman við hina „félagslegu náttúruvernd“ þar sem vísað er í sjálfbæra nýtingu auðlinda. Það er þó engan veginn sjálfgefið að þetta tvíþætta hlutverk náttúruverndar fari saman þar sem einn liður í því að vernda náttúruna getur falist í að takmarka aðgengi fólks og athafnir þess, einkum og sér í lagi þar sem umferð manna getur valdið skaða á náttúrunni. Í vissum skilningi má því líta svo á að ákveðin mótsögn sé innbyggð í lög um náttúruvernd.

Hér á Íslandi hefur hlutur náttúruverndar innan þjóðgarða oft á tíðum birst sem bann við ýmis konar landnotkun sem tíðkast hafði áður á þeim landsvæðum sem tekin hafa verið undir þjóðgarða. Nefna má bann við sauðfjárbætur og veiðum, en einnig hefur ferðamáti fólks verið háður ákveðnum takmörkunum innan þjóðgarðsmarka. Mannlegum athöfnum hefur þannig verið settur ákveðinn rammi.

Orðræða viðmælenda um náttúruvernd er undir áhrifum þeirrar togstreitu sem einkennt hefur þjóðgarða frá upphafi og sem fram kemur í lögum um náttúruvernd. Skilningur margra á hugtakinu var hin „hefðbundna náttúruvernd“. Þeir áttu því sumir í erfiðleikum með að tengja hugtakið við Vatnajökulsþjóðgarð, næði hann aðeins yfir jökulskjöldinn og spurðu þeir sig hvað væri verið að vernda. Þar af leiðandi töldu nokkrir að þjóðgarðurinn yrði að ná út fyrir jökuljaðarinn ætti hann að þjóna tilgangi náttúruverndar, og ennfremur að tryggja þyrfti á þeim svæðum að umferð manna ylli ekki skaða á náttúrunni. Skoðun annarra var sú að einmitt vegna þeirra hafta sem fylgt hafa hinni hefðbundnu náttúruvernd þá þjónaði hún þeim tilgangi á jöklinum sjálfum að stýra umferð ferðamanna, þótt einhverjir væru henni mótfallnir á þeim sömu forsendum, þar sem álit þeirra var að hún væri síst til þess fallin að stuðla að öflugri ferðaþjónustu.

Á grundvelli þessa hefðbundna skilnings fólst orðræðan um náttúruvernd á stundum í því hvað hún ætti *ekki* að fela í sér og kemur þar fram annað hlutverk hennar, hin „félagslega náttúruvernd“. Með stofnun þjóðgarðsins á að auka umferð ferðamanna á því svæði sem hann nær yfir og er tilgangurinn með því að styrkja efnahagslíf nærliggjandi svæða.

Hlutverk náttúruverndar innan þjóðgarðsins hefur enn ekki verið skilgreint með skýrum hætti, heldur hafa upplýsingar að einhverju leyti verið misvísandi. Þannig var að því látið liggja af hálfu undirbúningsnefndar á fundum hennar að viðskiptaleg sjónarmið ráði stofnun þjóðgarðsins, sem og sjálfbær nýting og að bjóða fólk velkomið. Í skýrslu undirbúningsnefndar segir aftur á móti að „[m]eð stofnun þjóðgarðs verði megináhersla lögð á að varðveita hina stórbrotnu náttúru þessa stærsta jökuls Evrópu“ (Einar Sveinbjörnsson o.fl. 2002, 11).

Höfundum er ljóst að undirbúningur að stofnun Vatnajökulsþjóðgarðs er stutt á veg kominn og enn er eftir að gera tillögu að verndaráætlun og land-



notkun innan þjóðgarðsins. En svo lengi sem ekki liggur ljóst fyrir hvernig náttúruverndinni verði fyrirkomid innan þjóðgarðsmarka skal engan undra þótt hugmyndir fólks séu jafn breytilegar og raun ber vitni, ekki síst í ljósi hins tvíþætta hlutverks náttúruverndar sem svo víða hefur reynst erfitt að samræma.

### 5.3 Að lokum: Hugleiðingar um þátttöku og samráð

Íbúar svæðisins umhverfis Vatnajökul eru margir og ólíkir. Í þessari skýrslu var fyrst dregin upp svipmynd af viðhorfum þeirra og síðan kafað dýpra í skoðanir nokkurra einstaklinga – fólks með ólíkan bakgrunn, forsendur og hagsmuni. Eins og við var að búast komu ýmis sjónarmið í ljós. Margir vænta mikils af tilkomu þjóðgarðs, á meðan efasemda- og jafnvel úrtöluraddir finnast vissulega einnig. Rétt er að velta því fyrir sér í lokin hverju þessar upplýsingar skila og hvaða hugleiðingar vakna um framhald þjóðgarðsverkefnisins.

Eins og fram kom í upphafi er tilgangur rannsóknarverkefnisins *Vatnajökulsþjóðgarður: Náttúruvernd og atvinnulíf grannbyggða* að benda á leiðir til að tryggja að samstarf yfirvalda náttúruverndar og íbúa á þeim svæðum sem Vatnajökulsþjóðgarður tekur til gangi sem best. Þannig verði best tryggt að þjóðgarðurinn geti orðið náttúruvernd til framdráttar samtímis því að verða mikilvæg stoð í atvinnulífi á svæðinu. Skýrsluhöfundar eru þess fullvissir að *samráð heimamanna og yfirvalda* sé ein af mikilvægustu forsendum þess að slíkar vonir rætist. En hvað felst í hugtökum eins og „þátttaka heimamanna“ og „samráð“? Í þessum síðasta hluta skýrslunnar verður fjallað nánar um þessi fyrirferðarmiklu en á stundum þokukenndu hugtök.

Þátttaka almennings (e. public participation) í ákvarðanatöku – ekki einungis í náttúruverndarmálum, heldur almennt í stjórn eigin mála og skipulagningu á nærumhverfi sínu – er málefni sem hlotið hefur gífurlega athygli á undanförunum árum. Bæði hafa kröfur almennings um aðgang að og hlutdeild í slíkum ákvörðunum aukist að mun og einnig hafa orðið ljósari en áður takmarkanir þær á lýðræðislegri ákvarðanatöku sem einkennt hafa stjórnkerfi flestra ríkja á síðari tímum. Þar er annars vegar um að ræða hinn mjög svo óbeina og takmarkaða aðgang almennings í gegnum fulltrúalýðræðið, og hins vegar síaukið vald sérfræðinga og fagstofnana. Hvort tveggja getur, og hefur oft, firrt hinn almenna íbúa frá ákvörðunum. Mest er þetta áberandi þegar vettvangur ákvarðanatökunnar er landfræðilega fjarlægur – til dæmis þegar ákvörðun er tekin í höfuðborginni sem varðar mest fólk í tilteknum byggðarlögum „úti á landi“. Slíkt getur skapað togstreitu og tilfinningu fyrir því að hallað sé á „heimamenn“. Í raun skiptir ekki öllu máli hvort slíkt er í raun tilfellið eður ei, heldur hvort tilfinningin nær að grafa um sig. Gerist það má vænta stirðleika og stífni um leið og eitthvað á að framkvæma.

Af þessum sökum hafa félagsvísindamenn og aðrir skeggrætt lengi um það hvað „þátttaka“ feli í sér – eða geti falið í sér. Hafa ber í huga að hefðir eru ólíkar að þessu leyti frá einu menningarssvæði og stjórnkerfi til annars. Ljóst er einnig að hugmyndir ólíkra aðila innan sama lands um hversu mikið beri að leggja upp úr þátttöku eru oft afar mismunandi. Arnstein (1969) setti fram

Sú tilfinning heimamanna að hallað sé á hagsmuni þeirra í skipulagsmálum getur haft neikvæð áhrif á framkvæmdir burtséð frá því hvort sú tilfinning þeirra eigi við rök að styðjast eður ei.

líkan eða líkingu sem víða er vitnað til og kallast „þátttökustiginn“ (e. ladder of participation). Í neðstu þrepum stigans er vart um eiginlega þátttöku heimamanna að ræða, heldur eru þeir fyrst og fremst viðtakendur upplýsinga. Þegar ofar dregur aukast möguleikar þeirra á að móta útkomu úr ákvarðanatöku ferlinu.

Pimbert og Pretty (1997) hafa sett svipaðar hugmyndir fram og tengt þær beint við málefni náttúruverndarsvæða. Þeir setja upp sem andstæða póla tvær aðferðir eða leiðir við að setja á stofn náttúruverndarsvæði. Aðra mætti nefna „uppskriftarleiðina“ (e. blueprint approach). Þar er átt við að gengið er til verks með ákveðna staðlaða uppskrift að t.d. þjóðgarði og lítið svigrúm gefið fyrir staðbundin samfélagsleg sérkenni og sjónarmið. „Hlutlægir“ mælikvarðar eru notaðir til viðmiðunar og staðlaðar aðferðir notaðar til að afla gagna. Sérfræðingar hafa hönnun og skipulag með höndum og hafa í raun mest vald í ferlinu. Hina leiðina mætti kalla „námsleið“ (e. learning–process approach). Þá er frumkvæðið frá heimamönnum sjálfum komið eða leitað er eftir því strax í upphafi. Þjóðgarðurinn verður þá til og mótast í ferlinu sjálfu, fremur en að fyrirfram niðurnjörvaðir staðlar ráði för. Takmarkanir hlutlægra mælinga eru viðurkenndar og aðferðir við upplýsingaöflun eru sveigjanlegar. Sérfræðingurinn verður aðeins einn af mörgum aðilum sem á þátt í að móta lokaútkomuna, og áhersla er lögð á hlutverk hans við að aðstoða heimamenn til að gera sýn sína að veruleika fremur en að segja þeim fyrir verkum (Pimbert og Pretty 1997: 303).

Af sjálfu leiðir að *þátttaka* og *samráð* eru lykilatriði, ef ofan á verður að fara „námsleiðina“. Pimbert og Pretty benda á að nota beri þátttökuhugtakið með varúð. Þeir setja fram flokkun sem felur í sér 7 form þátttöku (tafla 5).

Oft er raunin sú að þegar stjórnvöld – hvort heldur sem er á vettvangi ríkis eða sveitarfélaga – tala um samráð eða þátttöku íbúa eiga þau við tiltölu-

Fræðimenn hafa bent á tvær leiðir við stofnun náttúruverndarsvæða, uppskriftarleiðina og námsleiðina. Í þeirri síðarnefndu mótast skipulag á svæðinu í samvinnu við heimamenn gegnum ákveðið mótunarferli, í stað þess að niðurnjörvaðir staðlar ráði verðandi skipulagi.

**Tafla 5**  
Mismunandi form á þátttöku íbúa í náttúruvernd.

Yfirskrift	Einkenni
1. <i>Óvirk þátttaka</i>	Einhliða kynning: Íbúum er sagt hvað eigi að gera eða hvað búið er að gera. Þeir hafa ekki áhrif á það sem gert er.
2. <i>Upplýsinga leitað</i>	Stjórnvöld og sérfræðingar leita grunnupplýsinga frá íbúum með hjálp spurningakannana eða svipaðra verkfæra.
3. <i>Hlustað á sjónarmið</i>	Stjórnvöld og sérfræðingar hlusta á sjónarmið íbúa og taka mið af þeim við mótun þjóðgarðs ef þeim finnst ástæða til.
4. <i>Launuð vinna</i>	Íbúar ráðnir til vinnu við vissa verkþætti tengda undirbúningi þjóðgarðs, en hafa ekki um verkefnið að segja með beinum hætti.
5. <i>Þátttaka í hópastarfi</i>	Íbúar mynda hópa sem taka til umræðu og úrlausnar tiltekin atriði verkefnisins, oft á síðari stigum þess eftir að meginlínur hafa verið lagðar.
6. <i>Gagnvirk þátttaka</i>	Íbúum gefst kostur á að taka þátt í að skilgreina úrlausnarefni og vinna að laun þeirra, sem getur falið í sér myndun nýrra hópa. Íbúar fá ákvörðunarvald.
7. <i>Frumkvæði íbúa</i>	Íbúar taka frumkvæði án þess að yfirvöld þurfi að eiga þar hlut að máli.

(Byggt á Pimbert og Pretty 1997: 309–310)

lega óvirka þátttöku, þar sem íbúum er ekki í raun ætlað mikið vald í ferlinu (Tafla 5, línur 1–4). Sé lengra haldið niður töfluna er um raunverulegri og innihaldsríkari þátttöku að ræða, en þá kemur á móti ákveðið afsal valds af hendi yfirvalda og sérfræðinga, sem þessum aðilum reynist oft erfitt að kyngja. Í fjölmörgum rannsóknum erlendis (sjá t.d. Goodwin 1998; Brown 2002) hefur verið bent á þá togstreitu sem mismunandi hugmyndir um samráð eða mismunandi sýn á hvað það felur í sér geta skapað, með ýmis konar afleiðingum.

Lítum þessu næst á þau form samráðs eða þátttöku sem notuð hafa verið til þessa við undirbúning Vatnajökulsþjóðgarðs. Íbúar tveggja sveitarfélaga (af sjö sem eiga lögsögu að og á Vatnajökli) áttu í fyrsta lagi fulltrúa – sveitarstjórnarmenn – í undirbúningsnefndinni sem skilaði skýrslu sinni á haustdögum 2002. Vissulega hafa íbúar þessara sveitarfélaga haft aðgang að málinu í gegnum þá, en með afar óbeinum hætti þó, viljum við meina. Auk þessa hafa verið haldnir nokkrir formlegir kynningarfundir, skipulagðir af umhverfisráðuneyti, í byggðarlögunum í kringum jökulinn. Á þá hafa fyrst og fremst mætt þeir sem eiga augljósra hagsmuna að gæta, t.d. á sviði ferðaþjónustu. Sama má að verulegu leyti segja um málþing eða ráðstefnur sem sveitarfélögin hafa gengist fyrir. Aðrir – hinn „þögli meirihluti“, bæði í sveit og þéttbýli – kynnast verkefninu í gegnum fréttir í héraðsblöðum og öðrum fjölmiðlum, og í gegnum þá tiltölulega fáu einstaklinga sem á fundina hafa mætt. Þarna er augljóslega fremur takmörkuð „þátttaka“ á ferðinni, sem er á stigi 1–3 samkvæmt töflu 5.

Alls ekki má skilja þessa umræðu svo að verið sé að halda því fram að undirbúningsnefndin hafi ekki unnið starf sitt af heilindum, eða að kynningarfundirnir hafi verið gagnslausir, hvað þá að til þeirra hafi verið stofnað af gruggugu hugarfari. Því fer fjarri. Tvær skýringar eru líklegri á því hvers vegna þessar tiltölulega óvirku aðferðir hafa verið notaðar: Venjubundin vinnubrögð innan þeirra stofnana sem hlut eiga að máli, og ónógur tími, fjármagn og ef til vill þolinmæði sem þarf til að koma upp virkari samráðsferlum og leiðum til þátttöku hins almenna íbúa.

Í raun virðist tæpast hafa verið til þessa litið á hinn almenna íbúa sem „hagsmunaaðila“ í undirbúningsferlinu. Vatnajökulsþjóðgarður þarf á þessu að halda, ekki síst vegna þess að þegar búið er að stofna hann í þeirri stærð sem undirbúningsnefndin hefur lagt til – íshettan auk Lakagígasvæðisins og þjóðgarðsins í Skaftafelli – mun vonandi fljótlega verða leitað leiða til að stækka hann. Slíkt getur tæplega gerst nema með langtíma samræðu allra aðila. Í því ferli ættu íbúar að hafa frumkvæði. Skilgreina þarf hinn almenna íbúa skýrt og skorinort sem hagsmunaaðila. Þeir sem búa í nágrenni jökulsins, og ekki síst þeir sem hafa nýtt landið við rætur hans til beitar, útivistar eða annarra nota, búa yfir mikilli þekkingu á náttúru og sögu þessara svæða, sem ekki má ganga fram hjá. Auk þess er það réttlætismál að þeir fái sem mestu ráðið um sitt nánasta umhverfi. Að sjálfsögðu er þess ekki að vænta að fullkomin samstaða eða sátt náist um alla hluti með því einu að gera íbúa virkari. Skoðanir hljóta að verða áfram skiptar um ýmis atriði, en með því að fá þær fram með skýrari og markvissari hætti væri mikið unnið.

Þátttaka almennings hefur verið takmörkuð við undirbúning Vatnajökulsþjóðgarðs.

Lykilatriði er að hinn almenni íbúi verði skilgreindur sem hagsmunaaðili.

Samkvæmt því sem hér hefur verið haldið fram hefur þátttaka almennings tvíþættan tilgang. Hún er nauðsynleg leið að því markmiði að búa til metnaðarfullan þjóðgarð sem uppfyllir þær ólíku væntingar sem til hans eru gerðar, vegna þess að hún kemur upp á yfirborðið ýmsum sjónarmiðum og upplýsingum sem kunna ella að fara fram hjá stjórnvöldum og sérfræðingum. En að dómi höfunda þessarar skýrslu er virk þátttaka einnig markmið í sjálfu sér. Með henni gefst hinum almenna íbúa kostur á beinni hlutdeild í því stórverkefni sem stofnun þjóðgarðs af þessari stærðargráðu er. Slíkt raunverulegt samráð og milliliðalaus þátttaka væri mjög í anda nútíma náttúruverndar.

# Heimildir

- Arnstein, S. 1969. A ladder of citizen participation. *Journal of the American Institute of Planners* 35(4), 216–224.
- Boyd, S.W. og R.W. Butler 2000. Tourism and national parks: the origin of the concept. Í: R. W. Butler og S. W. Boyd (ritstj.). *Tourism and National Parks: Issues and Implications*. Chichester: John Wiley. 13–27.
- Brandon, K., K. H. Redford og S. E. Sanderson (ritstj.) 1998. *Parks in peril: People, politics, and protected areas*. Washington, DC: Island Press.
- Brechin, S.R., P.R. Wilshusen, C.L. Fortwangler og P.C. West. 2002. Beyond the Square Wheel: Toward a More Comprehensive Understanding of Biodiversity Conservation as Social and Political Process. *Society and Natural Resources*, 15, 41–64.
- Brown, K. 2002. Innovations for conservation and development. *The Geographical Journal* 168(1), 6–17.
- Cronon, W. 1996: The Trouble with Wilderness or, Getting Back to the Wrong Nature. *Environmental History*, 1(1): 7–28.
- Edda Ruth Hlín Waage og Karl Benediktsson 2002. Vatnajökulsþjóðgarður: Sjónarmið úr grasrótinni. *Landabréfið* 18-19(1), 41–57.
- Einar Sveinbjörnsson, Albert Eymundsson, Sigurlaug Gissurardóttir, Árni Bragason og Ólafía Jakobsdóttir 2002. *Vatnajökulsþjóðgarður – Helstu tillögur undirbúningsnefndar umhverfisráðuneytisins um stofnun Vatnajökulsþjóðgarðs*. Reykjavík: Samgönguráðuneytið, 12 bls.
- Ghimire, K.B. og M.P. Pimbert (ritstj.) 1997. *Social change and conservation: environmental politics and impacts of national parks and protected areas*. London: Earthscan Publications.
- Goodwin, P. 1998. ‘Hired hands’ or ‘local voice’: understandings and experience of local participation in conservation. *Transactions of the Institute of British Geographers* NS 23, 481–499.
- Johnston, R.J. 1978. *Multivariate Statistical Analysis in Geography*. London: Longman.
- Lög um náttúruvernd nr. 44/1999
- O’Riordan T. 1989. The Challenge for environmentalism. Í: R. Peet og N. Thrift (ritstj.). *New models in geography, vol.I*. London: Unwin Hyman Ltd. 77–102.

- O’Riordan, T. 1999. From Environmentalism to Sustainability. *Scottish Geographical Journal* 115(2), 151-165.
- Nash, R., 1967: *Wilderness and the American Mind*. New Haven: Yale University Press.
- Pimbert, M.P. og J.N. Pretty, 1997. Parks, people and professionals: putting ‘participation’ into protected-area management. Í: K.B. Ghimire og M.P. Pimbert (ritstj.): *Social Change and Conservation: Environmental Politics and Impacts of National Parks and Protected Areas*. London: Earthscan Publications. 297–330.
- Stefán Már Stefánsson 1973. Almennaréttur og landnýting. Í: Unnar Stefánsson (umsjón). *Landnýting, Rit Landverndar 3*. Reykjavík: Landvernd. 205–214.
- Taylor, S.J. og R. Bogdan 1998. *Introduction to Qualitative Research Methods: A Guidebook and resource*. New York: John Wiley & Sons.
- Terborgh, J., C. Van Schaik, L. Davenport og M. Rao (ritstj.) 2002. *Making parks work: strategies for preserving tropical nature*. Washington, D.C.: Island Press.
- Wilshusen, P.R., S.R. Brechin, C.L. Fortwangler og P.C. West. 2002. Reinventing a Square Wheel: Critique of a Resurgent “Protection Paradigm” in International Biodiversity Conservation. *Society and Natural Resources*, 15, 17– 40.



## Könnun á viðhorfum til stofnunar Vatnajökulspjóðgarðs

1. Hversu lengi hefur þú búið í byggðarlaginu þar sem þú býrð núna?

- 1  Innan við eitt ár
- 2  1 – 5 ár
- 3  5 – 10 ár
- 4  Lengur en 10 ár

2. Átt þú land eða hlut í landi sem liggur að Vatnajökli?

- Já
- Nei

3. Hefur þú farið upp á jökulinn, t.d. gangandi, á skíðum, á vélsleða eða jeppa?

- Oft
- Sjaldan
- Aldrei

4. Ertu kunnug/ur á einhverju svæði/svæðum rétt við jökuljaðarinn?

- Mikið
- Lítið
- Ekkert

5. Hefur þú heyrt af áformum um stofnun Vatnajökulspjóðgarðs?

- 
- 
- 

6. Er þér kunnugt um yfir hvaða svæði þjóðgarðurinn á að ná?

- Já
- Nei

7. Ert þú hlynnt/ur eða andvíg/ur stofnun Vatnajökulspjóðgarðs?

- |                          |                          |                          |                          |                          |
|--------------------------|--------------------------|--------------------------|--------------------------|--------------------------|
| Mjög hlynnt/ur           | Frekar hlynnt/ur         | Hlutlaus                 | Frekar andvíg/ur         | Mjög andvíg/ur           |
| <input type="checkbox"/> | <input type="checkbox"/> | <input type="checkbox"/> | <input type="checkbox"/> | <input type="checkbox"/> |

8. Hvaða áhrif, ef einhver, telur þú að stofnun þjóðgarðsins muni hafa á:

- |   |                          |                          |                          |                          |                          |
|---|--------------------------|--------------------------|--------------------------|--------------------------|--------------------------|
|   | Mjög jákvæð              | Fremur jákvæð            | Engin áhrif              | Fremur neikvæð           | Mjög neikvæð             |
| Starf þitt og tekjur?                               | <input type="checkbox"/> | <input type="checkbox"/> | <input type="checkbox"/> | <input type="checkbox"/> | <input type="checkbox"/> |
| Útivist þína og ferðalög?                           | <input type="checkbox"/> | <input type="checkbox"/> | <input type="checkbox"/> | <input type="checkbox"/> | <input type="checkbox"/> |
| Ferðaþjónusta í heimabyggð þinni?                   | <input type="checkbox"/> | <input type="checkbox"/> | <input type="checkbox"/> | <input type="checkbox"/> | <input type="checkbox"/> |
| Landbúnað í heimabyggð þinni?                       | <input type="checkbox"/> | <input type="checkbox"/> | <input type="checkbox"/> | <input type="checkbox"/> | <input type="checkbox"/> |
| Áhuga fólks á umhverfinu?                           | <input type="checkbox"/> | <input type="checkbox"/> | <input type="checkbox"/> | <input type="checkbox"/> | <input type="checkbox"/> |
| Fólksflutning í heimabyggð þinni?                   | <input type="checkbox"/> | <input type="checkbox"/> | <input type="checkbox"/> | <input type="checkbox"/> | <input type="checkbox"/> |
| Verndun náttúru og minja?                           | <input type="checkbox"/> | <input type="checkbox"/> | <input type="checkbox"/> | <input type="checkbox"/> | <input type="checkbox"/> |
| Áhuga þinn á náttúru jökulsins og nánasta umhverfi? | <input type="checkbox"/> | <input type="checkbox"/> | <input type="checkbox"/> | <input type="checkbox"/> | <input type="checkbox"/> |

	Ríkið	Sveitarfélög á svæðinu	Ferðaþjónustu- aðilar	Bændur	Aðrir
9. Hvaða aðili finnst þér að ætti að fara með rekstur Vatnajökulspjóðgarðs?	1 <input type="checkbox"/>	2 <input type="checkbox"/>	3 <input type="checkbox"/>	4 <input type="checkbox"/>	5 <input type="checkbox"/>
10. Hvaða aðili finnst þér að ætti að bera kostnað af Vatnajökulspjóðgarði?	1 <input type="checkbox"/>	2 <input type="checkbox"/>	3 <input type="checkbox"/>	4 <input type="checkbox"/>	5 <input type="checkbox"/>

11. Hvar finnst þér að stjórnstöð Vatnajökulspjóðgarðs eigi að vera staðsett? \_\_\_\_\_

12. Hvaða menntun hefur þú lokið?

- 1  grunnskóla
- 2  stúdentsprófi
- 3  starfsmenntun
- 4  háskólaprófi
- 5  annarri menntun, hvaða? \_\_\_\_\_

13. Hvert er aðalstarf þitt? \_\_\_\_\_

14. Ef þú stundar annað starf samhliða aðalstarfi, þá hvert? \_\_\_\_\_

15. Hér á eftir fara nokkrar fullyrðingar af ýmsu tagi.

Vinsamlegast merktu við í þann reit sem best lýsir *persónulegri afstöðu þinni* til þessara fullyrðinga.

	mjög sammála	frekar sammála	hvorki sammála né ósammála	frekar ósammála	mjög ósammála
1. Náttúruvernd er gæluverkefni borgarbúa.	1 <input type="checkbox"/>	2 <input type="checkbox"/>	3 <input type="checkbox"/>	4 <input type="checkbox"/>	5 <input type="checkbox"/>
2. Fegurð náttúrunnar er á engan hátt hægt að meta til fjár.	1 <input type="checkbox"/>	2 <input type="checkbox"/>	3 <input type="checkbox"/>	4 <input type="checkbox"/>	5 <input type="checkbox"/>
3. Verndun landsvæða styrkir sjálfsvitund og sjálfstæði þjóðarinnar.	1 <input type="checkbox"/>	2 <input type="checkbox"/>	3 <input type="checkbox"/>	4 <input type="checkbox"/>	5 <input type="checkbox"/>
4. Þjóðgarðar hefta á engan hátt athafnafrelsi landeigenda í nágrenni þeirra.	1 <input type="checkbox"/>	2 <input type="checkbox"/>	3 <input type="checkbox"/>	4 <input type="checkbox"/>	5 <input type="checkbox"/>
5. Við ákvarðanir um verndun ber að leggja fjárhagslegt mat til grundvallar.	1 <input type="checkbox"/>	2 <input type="checkbox"/>	3 <input type="checkbox"/>	4 <input type="checkbox"/>	5 <input type="checkbox"/>
6. Til að vernda umhverfið er mikilvægara að draga úr einstaklingsneyslu en að friða einstök svæði.	1 <input type="checkbox"/>	2 <input type="checkbox"/>	3 <input type="checkbox"/>	4 <input type="checkbox"/>	5 <input type="checkbox"/>
7. Við stofnun þjóðgarðs ber að tryggja að bílfært verði að sem flestum náttúruperlum innan hans.	1 <input type="checkbox"/>	2 <input type="checkbox"/>	3 <input type="checkbox"/>	4 <input type="checkbox"/>	5 <input type="checkbox"/>



	mjög sammála	frekar sammála	hvorki sammála né ósammála	frekar ósammála	mjög ósammála
8. Aukin umferð jeppa um hálendi og jökla á síðari árum ber vott um nánari tengsl landans við náttúruna.	1 <input type="checkbox"/>	2 <input type="checkbox"/>	3 <input type="checkbox"/>	4 <input type="checkbox"/>	5 <input type="checkbox"/>
9. Stofnun Vatnajökulsþjóðgarðs stuðlar að sjálfbærri þróun.	1 <input type="checkbox"/>	2 <input type="checkbox"/>	3 <input type="checkbox"/>	4 <input type="checkbox"/>	5 <input type="checkbox"/>
10. Þjóðgarðar mega ekki verða til þess að torvelða arðbærar framkvæmdir innan marka hans.	1 <input type="checkbox"/>	2 <input type="checkbox"/>	3 <input type="checkbox"/>	4 <input type="checkbox"/>	5 <input type="checkbox"/>
11. Stofnun Vatnajökulsþjóðgarðs mun auka ferðamannastraum í heimabyggð minni.	1 <input type="checkbox"/>	2 <input type="checkbox"/>	3 <input type="checkbox"/>	4 <input type="checkbox"/>	5 <input type="checkbox"/>
12. Vélknúin ökutæki á jöklum og hálendi eru óþolandi.	1 <input type="checkbox"/>	2 <input type="checkbox"/>	3 <input type="checkbox"/>	4 <input type="checkbox"/>	5 <input type="checkbox"/>
13. Umræðan um Vatnajökulsþjóðgarð gerir mig jákvæðari í garð jökulsins og nánasta umhverfis hans.	1 <input type="checkbox"/>	2 <input type="checkbox"/>	3 <input type="checkbox"/>	4 <input type="checkbox"/>	5 <input type="checkbox"/>
14. Aukinn ferðamannastraumur fær mig til að sjá landslagið í kringum mig á jákvæðari hátt.	1 <input type="checkbox"/>	2 <input type="checkbox"/>	3 <input type="checkbox"/>	4 <input type="checkbox"/>	5 <input type="checkbox"/>
15. Mikill fjöldi ferðamanna trufla upplifun mína á íslensku landslagi.	1 <input type="checkbox"/>	2 <input type="checkbox"/>	3 <input type="checkbox"/>	4 <input type="checkbox"/>	5 <input type="checkbox"/>
16. Stofnun Vatnajökulsþjóðgarðs er pólitísk ákvörðun fremur en náttúruverndaraðgerð.	1 <input type="checkbox"/>	2 <input type="checkbox"/>	3 <input type="checkbox"/>	4 <input type="checkbox"/>	5 <input type="checkbox"/>
17. Verndun náttúrunnar sjálfrar ætti að vera meginmarkmiðið með stofnun þjóðgarðs, en ekki hugsanlegur fjárhagslegur ábati.	1 <input type="checkbox"/>	2 <input type="checkbox"/>	3 <input type="checkbox"/>	4 <input type="checkbox"/>	5 <input type="checkbox"/>
18. Þegar ég ferðast um óbyggðir landsins finn ég sterkt fyrir því að vera Íslendingur.	1 <input type="checkbox"/>	2 <input type="checkbox"/>	3 <input type="checkbox"/>	4 <input type="checkbox"/>	5 <input type="checkbox"/>
19. Svæði sem er gert að þjóðgarði á að vera í eigu almennings en ekki í einkaeigu.	1 <input type="checkbox"/>	2 <input type="checkbox"/>	3 <input type="checkbox"/>	4 <input type="checkbox"/>	5 <input type="checkbox"/>
20. Gestir Vatnajökulsþjóðgarðs ættu að greiða fyrir aðgang að honum.	1 <input type="checkbox"/>	2 <input type="checkbox"/>	3 <input type="checkbox"/>	4 <input type="checkbox"/>	5 <input type="checkbox"/>

***Kærar þakkir fyrir þátttökuna!***

Nr. lista