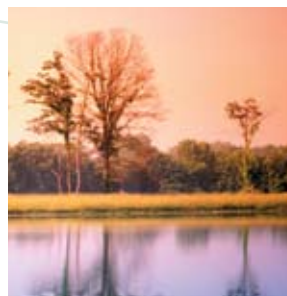
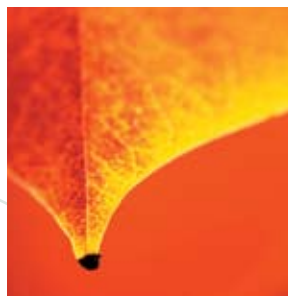


NORDMILJØ

Norden tænker i helheder

Natur og kulturmiljøer på Grønland, Island og Svalbard

En nordisk handlingsplan går i spidsen på internationalt plan ved at definere samspillet mellem naturen, de biologiske ressourcer og menneskets historie i Arktis som en helhed. Målet er at skabe en koordineret beskyttelse af naturen og fortidsminderne. I 2006 blev resultaterne af handlingsplanen udgivet i TemaNord 2006:535. Resultaterne af 9 projekter som har sikret implementeringen af handlingsplanen beskrives kort.



norden

Nordisk Ministerråd

- **EN DYB AFHÆNGIGHED** af naturen har altid været det grundlæggende vilkår for tilværelsen på Grønland, Island og Svalbard, og derfor er samspillet mellem menneske og miljø den linse, som gør det muligt at forstå, hvordan menneskene gennem tiderne har klaret sig i den utroligt smukke, men barske arktiske natur. Netop den erkendelse er udgangspunktet for den nordiske handlingsplan for beskyttelse af natur- og kulturmiljøer i Arktis fra 1999. Planen inddrog for første gang på internationalt plan kulturmiljøer i et multilateralt miljøsamarbejde i Arktis.

Behovet for at beskytte den sårbare arktiske natur og de unikke fortidsminder stiger år for år på grund af øget færdsel, voksende turisme og mange forskningsprojekter i fjerne og svært tilgængelige områder.

Hvad skal beskyttes?

Handlingsplanen blev startskuddet for udvikling af metoder til at opnå en sammenhængende beskyttelse af naturen og kulturmiljøerne på Grønland, Island og Svalbard.

En central udfordring er at definere objektive værnemålskriterier, som

miljøforvaltningerne kan bruge til at prioritere deres indsats. Nordisk Ministerråds eksperter anbefaler, at forvaltningerne især bør beskytte naturområder og kulturminder, som tilsammen illustrerer et tværsnit af historien og helheden.

Et ultimativt eksempel er verdensarvsstedet Ilulissat Isfjord i Vestgrønland, som er et godt eksempel på, hvordan samspillet mellem naturen, de biologiske ressourcer og menneskenes kulturhistorie bør betragtes som en helhed. Isens bevægelser i fjorden medfører en høj biologisk produktion, og naturen har i lange perioder skabt gode betingelser for fangst og fiskeri. I 4000 år har mennesker efterladt sig spor i landskabet.

TemaNord 2005:541

Truede kulturmiljøer

Kulturminderne i Arktis fortæller om befolkningens tilpasning til et koldt klima og deres imponerende evne til at overleve under vanskelige forhold. Mange steder i Arktis er fortidens kulturminder nu truet af øget menneskelig aktivitet, og derfor er der udpeget en række bevaringsværdige kulturmiljøer. Et eksempel

er bygden Qassiarssuk, som ligger på samme sted som Erik den Rødes gård Brattahlid. Ruinerne i området fortæller historien om de første nordboer fra Island, som slog sig ned i Grønland i år 985. Stedet er i dag en turistattraktion, og derfor er det nødvendigt at etablere stier gennem området, så kulturmiljøet ikke ødelægges ved nedslidning.

TemaNord 2005:552

Miljøovervågning

Arktiske naturområder, som før var utilgængelige, kan i dag nås med moderne transportmidler, og det slider på terrænet. Derfor er der brug for metoder til at overvåge miljøet, så myndighederne kan regulere færdslen, inden der sker uoprettelige skader.

Flere overvågningsmetoder er afprøvet på landskaber og kulturmiljøer på Grønland, Island og Svalbard. Når man vil følge udviklingen mange steder samtidig for at opdage overordnede tendenser, er flybillede og satellitfotos effektive, men dyre metoder. Et billigt alternativ er tilstandsvurdering ved hjælp af observationskemaer, som kan udføres i forbindelse med andre tilsyns-



Foto: Jesper Madsen/Danmarks Miljøundersøgelser

opgaver. På lokaliteter, hvor der kommer mange besøgende, er der ofte brug for en mere detaljeret overvågning, og her er fotografering med mellemrum en god metode. Ved sammenligning af billederne kan man afklare, om miljøtilstanden har ændret sig.
TemaNord 2003:530

Forskning uden spor

Arktis er et nøgleområde for den internationale forskning i klima, miljø, geologi og naturressourcer. Forskerne får adgang til uberørte områder, der kun kan nås med skibe, helikoptere og terrængående køretøjer, og den tunge logistik kan belaste naturen.

Forskning har en enorm signalværdi, og derfor er det vigtigt, at feltarbejdet er bæredygtigt. Mynighederne bør sørge for grundig og brugervenlig information, så forskerne kender reglerne og kan skaffe sig de relevante oplysninger om de lokale miljøforhold allerede i planlægningsfasen. Under feltarbejdet kan miljøbelastningen minimeres ved, at forskerne koordinerer deres projekter, deler basisdata, koncentrerer tung infrastruktur og sør-

ger for, at al transport udføres på årstider og gennem områder, hvor slitagen og påvirkningen af dyrelivet er mindst mulig.
TemaNord 2005:547

Mennesket og naturen

Naturvejledere kan øge befolkningens miljøbevidsthed og medvirke til, at væksten i turismen ikke belaster natur eller kulturminder unødigt.

Derfor anbefales oprettelsen af en nordisk uddannelse på højt niveau for arktiske naturvejledere og guider. Uddannelsen skal suppleres de nationale uddannelser og sætte viden om arktisk natur, miljø og kultur ind i et globalt perspektiv. Et konkret forslag vil blive fremlagt til Nordisk Ministerråd inden udgangen af 2007.

TemaNord 2006:543

Naturvejledere og guider i Arktis

En ny generation

Undervisning om menneskets samspil med naturen er en god investering i fremtiden, hvis børnene vokser op med en større miljøbevidsthed end tidligere generationer.

Vejen er banet med et pilotprojekt i

folkeskolen på Grønland, Island og Svalbard.

Fremtidige projekter bør omfatte både folkeskoler og gymnasier og arbejde henimod et fælles resultat, fx en hjemmeside. Det vil styrke samarbejdet og tydeliggøre den nordiske dimension.

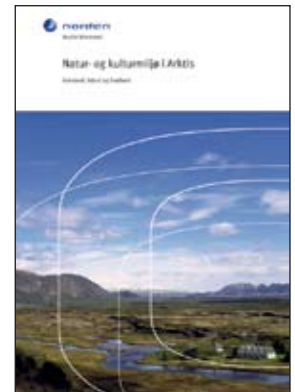
TemaNord 2003:538

Lokal Agenda 21 i Arktis

I arbejdet med agenda 21 i Arktis har tre kommuner fra Svalbard, Grønland og Island undersøgt deres styrker og svagheder i miljøindsatsen. I alle tre kommuner er udviklingen baseret på udnyttelse af naturens ressourcer og dens storslåede natur, som tiltrækker et stigende antal turister.

Natur og kultur er kommunernes styrke, men også deres svaghed. Fisken kan forsvinde, den arktiske natur er sårbar, og folk kan flytte bort med det resultat, at kulturen går tabt. Det er i det perspektiv, man skal se betydningen af at styrke en bæredygtig udvikling via Lokal Agenda 21 projekter.

ANP 2005:702



Resultater af handlingsplanen "Natur- og kulturmiljø i Arktis – Grønland, Island og Svalbard".
TemaNord 2006:535.

Arktisk database for havfuglekolonier

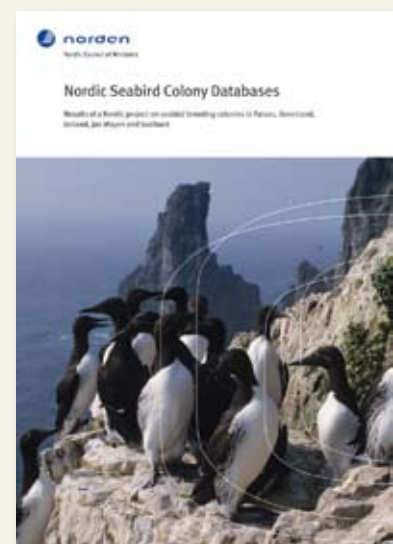
Havfuglekolonier skaber levesteder for mange dyr og planter, og i Arktis bidrager de til menneskenes eksistensgrundlag som fødevareressource og mål for turisme. Kolonierne er sårbare overfor menneskeskabte forstyrrelser, ændringer i habitaterne, fiskeri og undersøgelser efter olie.

Databaser over kolonierne er uundværlige til at indsamle og vedligeholde opdateret information om deres beliggenhed, sammensætning og størrelse, som

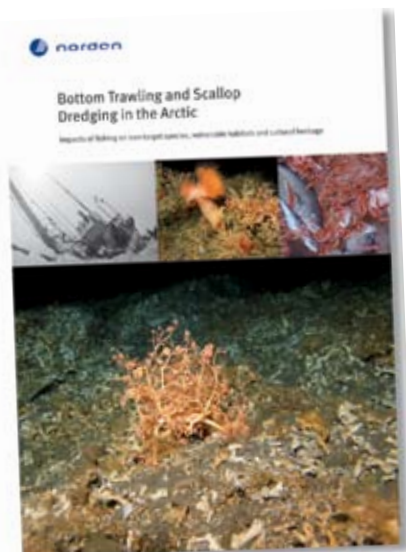
står til rådighed i forbindelse med forskning, forvaltning og fredning.

En nordisk projektgruppe har nu udviklet et fælles format for databaser over havfuglekolonier på Færøerne, Grønland, Island, Jan Mayen og Svalbard. Formatet kan bane vej for en cirkumpolar database over havfuglekolonier.

TemaNord 2006:512



Bundtrawling og muslingeskrabning i Arktis



Bundtrawling og muslingeskrabning kan øge dødeligheden for en bred vifte af fisk og bunddyr. Fiskeretskaberne er ikke specielt selektive, og derfor risikerer alle dyr i deres bane at blive fanget, forflyttet, dræbt eller såret.

En nordisk ekspertgruppe har undersøgt effekterne af bundtrawling og muslingeskrabning i havene mellem Grønland, Island, Svalbard og Jan Mayen samt ud for Norges nordlige vestkyst og de norske territorialvande i Barents-havet. Gruppen konkluderer, at sårbare habitater på havbunden har brug for øjeblikkelig beskyttelse.

Fiskeriet går også ud over kulturmiljøer som velbevarede træskibe, fordi de tunge redskaber smadrer vraget under hver eneste passage.

TemaNord 2006:529
Bottom Trawling and Scallop Dredging in the Arctic [in press]

Aktuelt

ANP 2006:763
**Möjligheternas Norden –
Nära dig**

Finland har formandskabet i 2007 for Nordisk Ministerråd. I det finske program er fokus på udvikling af konkurrencekraft og velfærd, ligestilling og Nordens synlighed verden over. Yderligere er energi, miljø og grænsehindre også på dagsordenen.



ANP 2006:788
**Nordisk strategi for klima og
miljøgifter i Arktis**

De arktiske områder oplever omfattende klimaændringer med store fysiske og økologiske konsekvenser til følge. Strategien identificerer mål og delmål for det nordiske samarbejde om miljøgifter og klimaændringer i Arktis. Strategien gælder for perioden 2006–2008.



TemaNord 2006:559
En rigere fremtid

I samarbejdet for bevaring af natur- og kulturarv anvendes konventioner ofte som redskab. I hæftet præsenteres 13 af de mest betydningsfulde konventioner, som i forskelligt omfang berører de nordiske lande – og som de nordiske lande i mange tilfælde har været med til at udarbejde.



TemaNord 2006:701
Nordic Environmental Technology

This brochure contains a number of Nordic examples of innovative eco-friendly technologies developed by Nordic enterprises. The areas chosen for this brochure are: innovative shipping technology, energy-efficient and environmentally sound buildings and biologically based growth.



Publikationer fra Nordisk Ministerråd kan bestilles på www.norden.org/publikationer



Nordisk Ministerråd

Store Strandstræde 18
DK-1255 København K
Tel +45 33 96 02 00
Fax +45 33 96 02 02
www.norden.org

Information om nordisk miljøsamarbejde
Rådgiver Nikolaj Bock, nb@norden.org
Rådgiver Mats Ekenger, mek@norden.org
Koordinator Josephine Lindegaard, jlin@norden.org
Projektkoordinator Tine Utzon-Frank, tu@mst.dk

Redaktør: Tine Utzon-Frank
Tekst: Rolf Haugaard Nielsen
Design: Kjell Olsson

Print: Saloprint Aps, København 2007

Det nordiske miljøsamarbejde
Det nordiske miljøhandlingsprogram 2005–2008 danner rammen om de nordiske landes miljøsamarbejde såvel inden for Norden som i forhold til nærområderne, Arktis, EU og øvrige internationale fora. Programmet lægger op til resultater, som sikrer Nordens position som foregangsregion på miljøområdet. En overordnet målsætning er blandt andet at skabe et sundere levemiljø for Nordens befolkning.