

AÐGERÐAÁÆTLUN GEGN HÁVAÐA 2013-2018



Vegagerðin

Árborg



Febrúar 2015

EFNISYFIRLIT

| | |
|--|----|
| INNGANGUR | 3 |
| BÆJARSTJÓRN ÁRBORGAR | 3 |
| SVEITARFÉLAGIÐ | 4 |
| HÁVAÐAVALDAR Í ÁRBORG..... | 5 |
| LAGAUMHVERFI HÁVAÐAKORTLAGNINGARINNAR..... | 5 |
| YFIRLIT UM NIÐURSTÖÐUR HÁVAÐAKORTLAGNINGAR..... | 6 |
| UMFERÐARHÁVAÐI..... | 6 |
| IÐNAÐARHÁVAÐI | 7 |
| AÐGERÐIR OG ÁHRIF..... | 8 |
| AÐGERÐIR SEM STJÓRNVÖLD RÁÐGERA TIL LÆKKUNAR Á HLJÓÐSTIGI | 8 |
| HÁVAÐAVARNIR SEM ÞEGAR ERU TIL STAÐAR OG VERKEFNI Í UNDIRBÚNINGI | 8 |
| LANGTÍMA STEFNUMÖRKUN OG FORGANGSRÖÐUN | 11 |
| KOSTNAÐUR | 11 |
| EFTIRFYLGNI AÐGERÐA OG ÁVINNINGUR..... | 12 |
| ÞÁTTTAKA ALMENNINGS | 12 |
| HELSTU NIÐURSTÖÐUR AÐGERÐAÁÆTLUNAR | 13 |

INNGANGUR

Tilskipun Evrópusambandsins um umhverfishávaða (2002/49/EC) var innleidd á Íslandi með reglugerð um kortlagningu hávaða og aðgerðaáætlanir nr. 1000/2005. Samkvæmt reglugerðinni skal kortleggja hávaða og útbúa aðgerðaáætlanir fyrir þéttbýlissvæði með yfir 100.000 íbúa og vegna hávaða frá stórum vegum með ársdagsumferð yfir 8.000 ökutæki (3 milljónir ökutækja á ári).

Aðgerðaáætlun þessi þjónar hlutverki fyrir sveitarfélagið Árborg og íbúa þess ásamt því að vera skilagagn til Umhverfisstofnunar og Evrópusambandsins.

Aðgerðaáætlunin er m.a. unnin út frá niðurstöðum kortlagningar hávaða frá árinu 2012.

Bæjarstjórn Árborgar

Bæjarstjórn Árborgar er skipuð 9 fulltrúum og eru þeir kosnir til fjögurra ára í senn.

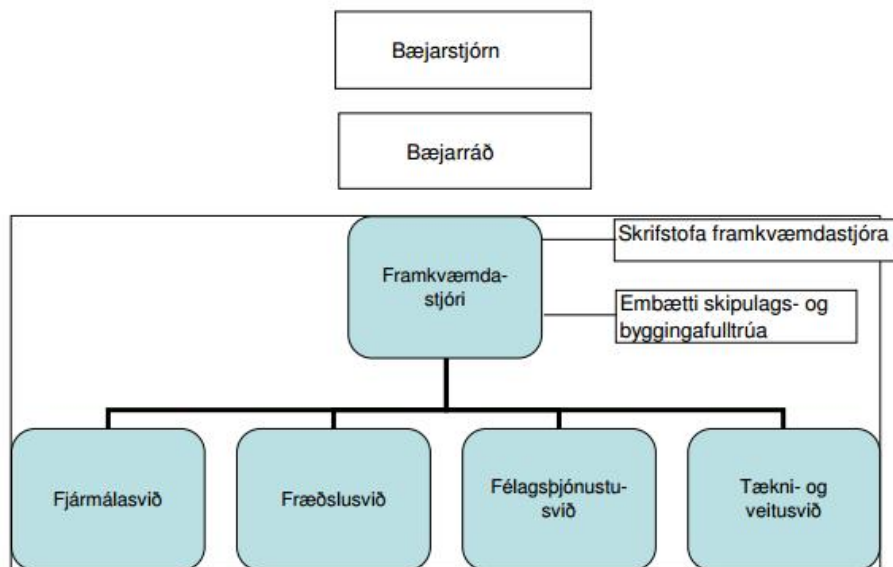
Bæjarstjórn fer með stjórn Árborgar skv. ákvæðum sveitarstjórnarlaga og annarra laga. Jafnframt fer bæjarstjórn með yfirstjórn stofnana og fyrirtækja á vegum bæjarins, að svo miklu leyti sem bæjarstjórn hefur ekki falið öðrum slíka yfirstjórn. Á meðal annarra verkefna er kosning í ráð og nefndir á vegum bæjarstjórnar, yfirstjórn á fjárreiðum bæjarins, gerð samþykka og ákvörðun gjalda, eftir því sem lög mæla fyrir um og þörf krefur. Bæjarstjórn skal gæta hagsmuna bæjarins og vera í forsvari fyrir hann og vinna að sameiginlegum velferðarmálum bæjarbúa. Þá getur bæjarstjórn ákveðið að bærin taki að sér verkefni sem varða íbúa bæjarins sérstaklega enda sé það ekki falið öðrum til úrlausnar að lögum.

Bæjarráð fer ásamt bæjarstjóra með framkvæmdastjórn bæjarins og fjármálastjórn að því leyti sem slík stjórn er ekki öðrum falið. Bæjarráð hefur umsjón með stjórnslu bæjarins, undirbúningi árlegrar fjárhagsáætlunar, semur drög að fjárhagsáætlun bæjarsjóðs og bæjarfyrirtækja að fengnum tillögum hlutaðeigandi stjórna og leggur þau fyrir bæjarstjórn í samræmi við ákvæði sveitarstjórnarlaga. Þá sér bæjarráð um að ársreikningar bæjarsjóðs séu samdir og þeim ásamt ársreikningum bæjarstofnana lagðir fyrir bæjarstjórn til afgreiðslu, svo sem sveitarstjórnarlög segja til um.

Stjórnslan skiptist í fjögur svið:

- Fjármálasvið
- Fræðslusvið
- Félagsþjónustusvið
- Tækni- og veitusvið

Á mynd 1 má sjá skipurit stjórnslu sveitarfélagsins Árborgar.



Mynd 1. Skipurit stjórnsýslu sveitarfélagsins Árborgar.

Sveitarfélagið

Sveitarfélagið samanstendur af þremur þéttbýliskjörnum; Selfoss, Eyrarbakka og Stokkseyri. Í september 2014 voru íbúar Árborgar um 8.000 talsins¹

Af þessum þremur þéttbýliskjörnum er Selfoss stærstur með um 6.700 íbúa í byrjun september 2014. Selfoss er miðstöð verslunar, þjónustu og iðnaðar á Suðurlandi. Bærinn hefur vaxið hratt og hefur íbúafjölgun á milli ára verið langt umfram landsmeðaltal. Atvinnulífið á Selfossi er þekkt fyrir stöðugleika og er Selfoss eftirsóttur staður af mörgum ástæðum. Þetta hafa margir atvinnurekendur nýtt sér og valið atvinnustarfsemi sinni stað á Selfossi. Á síðastliðnum árum hefur fyrirtækjum og þjónustuaðilum á Selfossi stöðugt fjölgað.

Sveitarfélagið er að mestu flatlendi, undantekning er fjallendi Ingólfsfjalls í norðurmörkum. Ölfusá rennur á um 1400 ha landssvæði. Þéttbýli er að mestu neðan við 20 m hæðarlínu og er alls um 600 ha, Selfoss 500 ha, Stokkseyri 50 ha og Eyrarbakki 50 ha. Byggð í fyrrum Sandvíkurhreppi er dreifð.

Mestur hluti af landi sveitarfélagsins utan þéttbýlis er grasi gróið, móar og mýrar. Milli byggðar í fyrrum Sandvíkurhreppi og byggðar á Eyrarbakka og Stokkseyri eru flatar og blautar mýrar, grunnvatn stendur hátt en jarðvegur er ekki þykkur. Margar tjarnir eru á svæðinu og fuglalíf er fjölskrúðugt á vorin og sumrin.

Után strandlengjunnar í suðri er nær samfelldur skerjagarður og hafnarskilyrði því erfið. Á flóði fara skerin í kaf og brýtur á þeim þegar alda vex. Sjóvarnargarðar skýla byggðinni við ströndina.

¹ <http://www.arborg.is/upplýsingar/ibuafjoldi/>

HÁVAÐAVALDAR Í ÁRBORG

Hávaðakortlagning stórra vega í Árborg er samvinnuverkefni Vegagerðarinnar og bæjarins þar sem stærstu vegirnir eru í eigu Vegagerðarinnar. Kortlagning annarra vega er á hendi Árborgar.

Um Selfoss liggur hluti Suðurlandsvegur (þjóðvegur nr. 1) en sá hluti vegarins hefur umferð yfir 3 milljón ökutækja á ári. Vegagerðin er ábyrg fyrir hávaðakortlagningu frá þessum vegi en Árborg ber, eins og áður segir, ábyrgð á annarri hávaðakortlagningu í bænum. Á Selfossi eru einnig nokkur iðnaðarfyrirtæki og er hávaðakortlagning þeirra á ábyrgð Árborgar.

LAGAUMHVERFI HÁVAÐAKORTLAGNINGARINNAR

Hávaðamörk fyrir hávaða frá umferð, atvinnustarfsemi o.fl. er skilgreind í *Reglugerð um hávaða nr. 724/2008*². Á það við hvort heldur sem er um að ræða breytingar á umferðaræð, uppbyggingu nýrra hverfa eða breytingar á þegar byggðum svæðum. Viðmiðunargildi fyrir íbúðabyggð vegna umferðarhávaða er samkvæmt reglugerð um hávaða $L_{eq,24h} = 55$ dB(A) við opnanlega glugga. Viðmiðunargildi um hávaða innanhúss er $L_{eq,24} = 30$ dB(A). Viðmiðunargildin “innan húss” miðast við lokaðan glugga en opnar loftrásir.

Vegna kortlagningar hávaða skv. tilskipun EU 2002/49/EC, var gefin út reglugerð nr. 1000/2005³. Samkvæmt henni ber að kortleggja hávaða samkvæmt öðrum aðferðum (L_{den} í 4 m hæð) en kveðið er á um í Reglugerð um hávaða nr. 724/2008 (L_{eq} í 2 m hæð), en hávaðavísirinn L_{den} felur í sér aukið vægi fyrir umferð á kvöldin (+5 dB) og á næturnar (+10 dB). Í hávaðakortlagningunni sem gerð var árið 2012 skv. reglugerð nr. 1000/2005 voru niðurstöður settar fram í formi hávaðakorta sem sýna L_{den} gildi í 4 m hæð yfir jörðu. Niðurstöður þessara korta eru því ekki í samræmi við hávaðakort sem unnin eru samkvæmt kröfum reglugerðar um hávaða nr. 724/2008. Þar er jafnan reiknað í 2 m hæð yfir jörðu og reiknað með hávaðavísinum L_{eq} . Munurinn á þessu tvennu getur verið þónokkur. Vegna þessa getur svæði verið gullitað (hljóðstigsbil 55-60 dB(A)) á hávaðakortum sem útbúin voru vegna aðgerðaáætlananna, en hljóðstig þó verið fullnægjandi (<55 dB(A)) þegar horft er til krafna í reglugerð um hávaða nr. 724/2008.

Árið 2013 stóðu Vegagerðin og EFLA verkfræðistofa að rannsóknarverkefni um muninn á L_{eq} og L_{den} fyrir íslenskar aðstæður, en rannsóknarniðurstöður erlendis frá hafa ekki verið einróma. Það er ljóst að samsetning og dreifing umferðar hefur áhrif á niðurstöðurnar vegna aukins vægis kvöld- og næturumferðar við útreikninga í L_{den} . Rannsóknin leiddi í ljós talsverðan mun á L_{eq} og L_{den} miðað við íslenskar aðstæður og gáfu niðurstöður rannsóknarinnar til kynna að mismunurinn er almennt 3-4 dB, eftir tegund gatna og umferðardreifingu.⁴

² <http://www.reglugerd.is/interpro/dkm/WebGuard.nsf/key2/724-2008>

³ <http://www.reglugerd.is/interpro/dkm/WebGuard.nsf/key2/1000-2005>

⁴ [http://www.vegagerdin.is/Vefur2.nsf/Files/Samanburdur_havadavisa/\\$file/Samanbur%C3%B0ur%20h%C3%A1va%C3%B0av%C3%ADsa.pdf](http://www.vegagerdin.is/Vefur2.nsf/Files/Samanburdur_havadavisa/$file/Samanbur%C3%B0ur%20h%C3%A1va%C3%B0av%C3%ADsa.pdf)

Þá var skv. reglugerð 1000/2005 aðeins reiknað hljóðstig utandyra, en ekki innandyra, en ákvæði eru um hvort tveggja í reglugerð nr. 724/2008.

Nýlega er komin út byggingareglugerð nr. 112/2012⁵, en hún vísar í staðalinn, ÍST45:2011⁶.

YFIRLIT UM NIÐURSTÖÐUR HÁVAÐAKORTLAGNINGAR

Umferðarhávaði

Niðurstöður hávaðakortlagningar gefa upplýsingar um hversu margar íbúðir og íbúar verða fyrir áhrifum vegna umferðarhávaða. Hávaðakortlagning skv. reglugerð 1000/2005 var gerð árið 2012. Þar var hávaði reiknaður við alla vegi og götur með umferð yfir 3 milljón ökutæki á ári.

Á Selfossi er hávaði í íbúðabyggð mestur frá Suðurlandsvegi (þjóðvegi nr. 1). Hávaðinn var reiknaður í 4 m hæð yfir jörðu samkvæmt reglugerð um kortlagningu hávaða og aðgerðaráætlanir nr. 1000 frá árinu 2005.

Hávaði reiknaður sem L_{den} í 4 m hæð yfir jörðu, er á milli 55-65 dB(A) utan við íbúðir hjá um 100 íbúum og á milli 65-70 dB(A) utan við íbúðir hjá um 50 íbúum. Hávaði reiknaður sem L_{night} í 4 m hæð yfir jörðu, er á milli 50-65 dB(A) utan við íbúðir hjá um 100 íbúum.

Umhverfismörk á Íslandi miða við hávaðavísinn L_{eq} , sem gefur í öllum tilfellum lægra hljóðstigsgildi en L_{den} . Þetta var haft í huga við vinnslu aðgerðaráætlunarinnar. Einnig voru reiknuð hávaðakort í 2 m hæð yfir jörðu þar sem mikill fjöldi íbúðabygginga á Íslandi er aðeins á einni hæð.

Engar hljóðvarnir eru við Suðurlandsveg (þjóðveg nr. 1) í gegnum Árborg.

Niðurstöður hávaðakortlagningarinnar fyrir Selfoss má sjá á heimasíðu Umhverfisstofnunar:

<http://ust.is/library/Skrar/Atvinnulif/Hollustuhaettir/Havadakort/Annar-afangi/SF%20-%20Allt%20-%20190612.pdf>

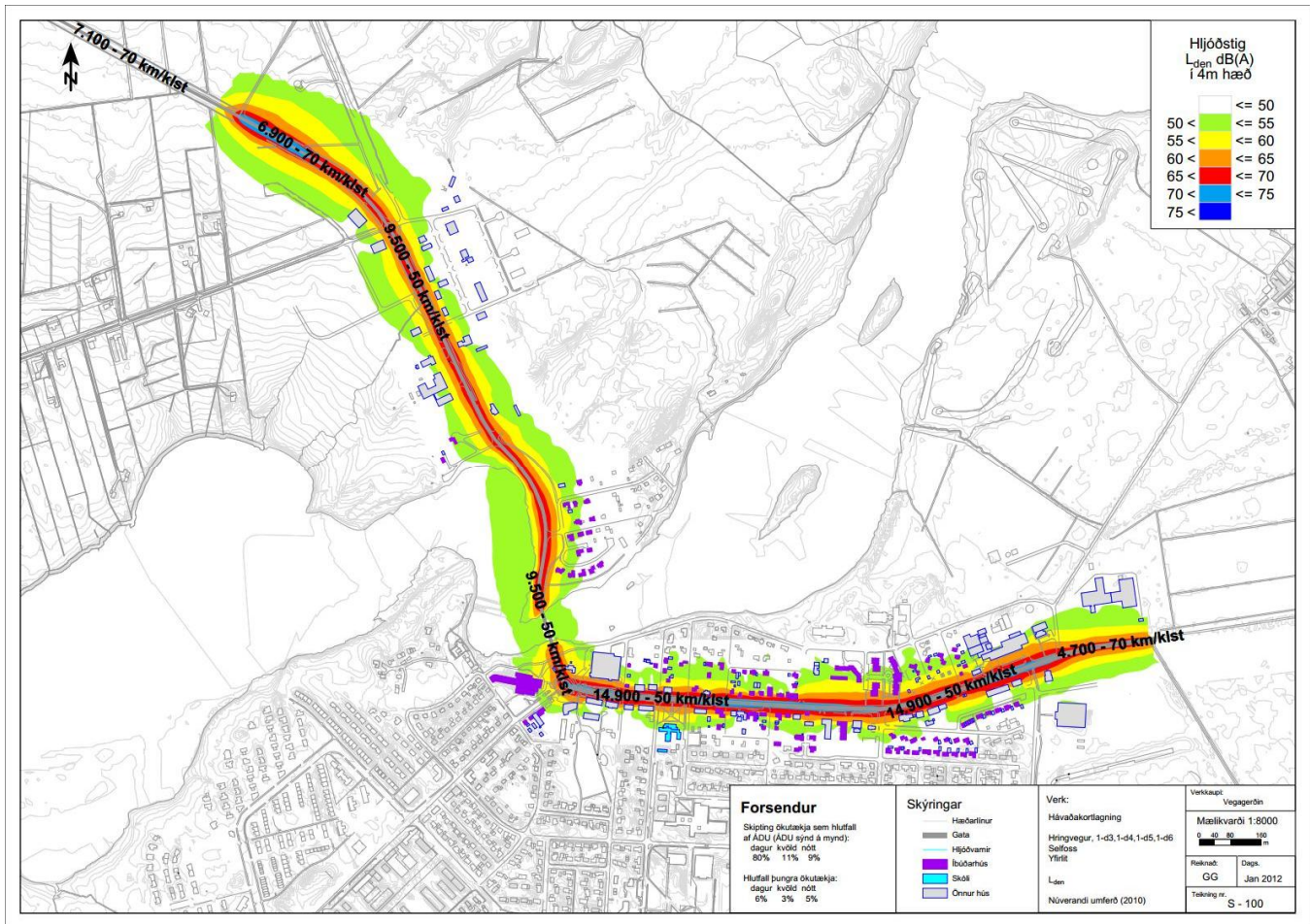
ásamt greinargerð um kortlagningu hávaða skv. tilskipun EU 2002/49/EC:

http://ust.is/library/Skrar/Atvinnulif/Hollustuhaettir/Havadakort/Greinargerdir/Greinarger%C3%B0_Selfoss.pdf

Hér að neðan má sjá yfirlitsmynd af þeim svæðum sem voru reiknuð árið 2012 í 4 m hæð.

⁵ <http://www.reglugerð.is/interpro/dkm/WebGuard.nsf/key2/112-2012>

⁶ sjá kafla 11 í byggingarreglugerð nr. 112/2012



Mynd 2. Hávaðakort af Selfossi, reiknað árið 2012 í 4m hæð yfir jörðu.

Iðnaðarhávaði

Skv. reglugerð um kortlagningu hávaða og aðgerðaáætlanir nr. 1000/2005 skal sérstaklega huga að hávaða frá iðnaði. Skoðuð voru iðnaðarfyrirtæki á Selfossi og metið hvar þau gætu valdið hækkun hljóðstigi við íbúðabyggð.

Niðurstaða skoðunarinnar var sú að vísbendingar eru um að iðnaður í Gagnheiði valdi hækkun hljóðstigi í nálægri íbúðabyggð á Selfossi. Hávaðaútbreiðslan hefur þó ekki verið kortlögð.

AÐGERÐIR OG ÁHRIF

Aðgerðir sem stjórnvöld ráðgera til lækkunar á hljóðstigi

Hægt er að stemma stigu við hávaða og hávaðadreifingu með stefnumörkun hlutaðeigandi stjórnvalda. Ýmsar leiðir eru færar hvað þetta varðar og því sumpart spurning um áherslur í ákvörðun stjórnvalda.

Mögulegt er að beita aðgerðum er varða hávaðauppsprettuna sjálfa, til að stemma stigu við umhverfishávaða og hávaðadreifingu. Þessar aðgerðir eru m.a.

- Umferðarskipulag (t.d. minnka umferðarmagn, minnka hraða, lækka hlutfall þungra ökutækja t.d. að nóttu til, velja hljóðlát malbik o.fl.).
- Skipulag landnotkunar (t.d. færa hávaðasama starfsemi, ekki skipuleggja viðkvæma byggð næst stórum vegum o.fl.).
- Stuðla að umhverfisvænni ferðamátum.
- Huga að endurkasti hljóðs.
- Huga að afstöðu hljóðgjafa og byggðar/kyrrlátra svæða.
- Val á hljóðlátari uppsprettu (t.d. hljóðlátari iðnaður eða iðnaðarsvæði breytt í athafnasvæði með verslunar og skrifstofuhúsnæði).
- Aðgerðir eða hvatar sem byggja á reglum eða hagrænum atriðum (t.d. sektir fyrir hávaðamengun / styrkir fyrir hljóðeinangrandi aðgerðum).

Hávaðavarnir sem þegar eru til staðar og verkefni í undirbúningi

Hér á eftir fer umfjöllun um þær aðgerðir sem sveitarfélagið Árborg mun færa til framkvæmda á næstu árum (til ársins 2019).

NÝFRAMKVÆMDIR – REGLUGERÐ UM HÁVAÐA

Í nýjum framkvæmdum er fullt tillit tekið til krafna í *reglugerð um hávaða* nr. 724/2008. Framkvæmdir eru útreikningar á hljóðvist þar sem grunur leikur á að kröfur hávaðareglugerðar séu ekki uppfylltar. Er leitast við að hanna mótvægisáðgerðir sem næst hávaðauppsprettu, t.d. í formi grasmana eða hljóðveggja. Notast er við hljóðísogandi fleti eftir þörfum.

Við mat á umhverfisáhrifum framkvæmda hjá Vegagerðinni hefur verið farið sérstaklega í gegnum hljóðvist og gengið úr skugga um að hljóðstig sé fullnægjandi m.t.t. reglugerða og lagðar til hljóðvarnir í samræmi við það.

Þau verkefni sem eru fyrir séð í Árborg næstu 5 árin eru breytingar á Austurvegi, þar sem hann verður þrengdur með tilkomu hjólastígs beggja vegna vegarins ásamt upphækkunum. Færsla þjóðveg nr. 1 austur fyrir Selfoss er einnig fyrirhuguð.

Í tengslum við vinnu við gerð deiliskipulaga, bæði á nýbyggingarsvæðum sem og í eldri byggð hefur verið farið í gegnum hljóðvist þeirra svæða og mótaðar tillögur að mótvægisáðgerðum á þeim stöðum þar sem hljóð er yfir viðmiðunarmörkum reglugerða á hverjum tíma fyrir sig. Samhliða framkvæmdum á svæðum s.s. framkvæmdir við vegi Vegagerðarinnar sem og bæjarins hafa varnir verið settar upp eftir þörfum.

Haldið verður áfram að vinna að þessu verkefni á þennan hátt.

HLJÓÐVARNIR VIÐ VEGI (TIL STAÐAR)

Engar hljóðvarnir eru við Suðurlandsveg í gegnum Selfoss. Í töflu 1 má sjá þá vegi á Selfossi sem tilheyra þjóðvegi nr. 1 og eru með umferð yfir 3 milljónum ökutækja á ári.

Tafla 1: Listi yfir þær hljóðvarnir sem eru til staðar við vegi með umferð yfir 3 milljónum ökutækja á ári.

| Vegheiti | Lýsing á hljóðvörnum |
|-----------------|----------------------|
| Suðurlandsvegur | Engar hljóðvarnir. |
| Austurvegur | Engar hljóðvarnir. |

VERKEFNI Í UNDIRBÚNINGI

1. Gengið verður í aðgerðir gegn hávaðaútbreiðslu sem tilheyra nýframkvæmdum í samræmi við hönnun þeirra og MÁU. Oft á tíðum eru aðgerðir vegna hávaðaútbreiðslu framkvæmdar um leið og vegaf framkvæmdin sjálf.
2. Árborg mun vinna að skoðunum á hávaðavörnum við Gagnheiði vegna hávaða frá iðnaðarstarfsemi yfir í íbúabyggð.
3. Aðgerðaáætlun gegn hávaða skal uppfæra á 5 ára fresti og mun vera gengið lengra í aðgerðum eftir því sem árangur næst fram. Árborg mun forgangsraða aðgerðum eftir mikilvægi. Árborg mun því ekki ráðast í neinar aðgerðir eða skoðanir á hávaðavörnum við Suðurlandsveginn næstu 5 árin þar sem umferðarhávaðinn veldur íbúum ekki verulegu ónæði svo vitað sé.

Í nýjum framkvæmdum, nýjum hverfum, er fullt tillit tekið til krafna í reglugerð um hávaða nr. 724/2008.

BYGGINGATÆKNILEGAR LAUSNIR

Í nýjum húsum er farið eftir reglugerð um hávaða nr. 724/2008 og ÍST45.

KRÖFUR TIL „AÐFANGA“

Þær hljóðuppsprettur sem hafa áhrif á umferðarhávaða eru hreyfill ökutækisins, dekkjabúnaður og vegyfirborðið. Eftirlit er haft með hljóðstigi frá bílvélum í árlegri skoðun ökutækja, sem gera þarf skv. lögum. Þá er fylgst með hljóðstigi frá dekkjum skv. alþjóðlegum stöðlum og voru nýlega samþykktar nýjar reglur um hvernig upplýsingum um hljóðgjöf er komið á framfæri.

UMHVERFISVÆNIR FERÐAMÁTAR

Undanfarið hefur mikil vitundarvakning orðið gagnvart umhverfisvænum ferðamátum, eins og notkun reiðhjóls sem samgöngumáta. Einnig hefur orðið aukning í notkun á almenningssamgöngum í stað einkabílsins. Hvort tveggja hefur mjög jákvæð áhrif á umhverfið og þ.m. hljóðstig vegna samgangna. Í kjölfar þessa hafa stjórnvöld og sveitarfélög beitt sér fyrir bættum almenningssamgöngum sem og betri aðstöðu fyrir fótgangandi og hjólræiðafólk.

UMFERÐARSTÝRING

Framkvæmdir eru fyrirhugaðar í Árborg á Austurvegi þar sem vegurinn verður þrengdur vegna tilkomu hjólastíga beggja vegna vegarins. Einnig er fyrirhugað að setja upp þrengingar og upphækkningar til að stýra umferð um Austurveg. Allt getur þetta haft áhrif á hávaða og dreifingu hans.

UPPLÝSINGAMIÐLUN

Upplýsingamiðlun til almennings um hljóð og aðgerðir við útbreiðslu hljóðs getur skipt sköpum. Vegagerðin hefur í fjölda ára rannsakað hljóð og hávaðaútbreiðslu. Nýjasta dæmið er rannsóknarverkefni sem unnið var árið 2013 um muninn á L_{den} og L_{eq} hávaðavísunum við íslenskar aðstæður. Einnig hefur Umhverfisstofnun gefið út efni tengt hávaðaútbreiðslu og hljóðvist. Einnig má nefna útgefið efni Rannsóknarstofu Byggingariðnaðarins.

Upplýsingar má nálgast á heimasíðunum hér að neðan:

<http://ust.is/einstaklingar/graenn-lifsstill/havadi/>

<http://www.vegagerdin.is/upplýsingar-og-utgafa/rannsoknarskyrslur/>

LANGTÍMA STEFNUMÖRKUN OG FORGANGSRÖÐUN

Til að greina hávaðasamari staði og forgangsraða aðgerðum er mikilvægt að gera áætlun til framtíðar. Hér á eftir fer forgangsröðun Árborgar, sem gerð er að höfðu samráði við Vegagerðina.

1. Efling almenningsamgangna. Undanfarin misseri hefur notkun á almenningsamgöngum aukist til muna. Uppi eru áform um að efla almenningsamgöngur og stuðla þannig að minni notkun einkabílsins.
2. Efla göngu- og hjólreiðastígakerfi. Samhliða hækkandi eldsneytisverði og aukinni umhverfisvitund hefur notkun á hjólreiðum sem samgöngumáta aukist mikið. Þá hafa yfirvöld ráðist í betrubætur á aðstöðu fyrir þá sem kjósa að ferðast um fótgangandi eða á reiðhjólum.

Kyrrlát svæði í Árborg eru ekki sérstaklega skilgreind í núgildandi aðalskipulagi bæjarins, og því ekki til frekari skoðunar að þessu sinni.

KOSTNAÐUR

Umfang aðgerða á hverju ári mun alltaf vera háð þeim fjárveitingum sem veittar verða til verkefnisins. Samkvæmt núgildandi samgönguáætlun eru ekki ætlaðar sérstakar fjárveitingar til hávaðavarna samkvæmt þessari aðgerðaáætlun. Hvað varðar aðkomu ríkisins þarf því að ákveða framhald máls við næstu endurskoðun samgönguáætlunar.

Um kostnaðarþátttöku Vegagerðarinnar gildir 18. gr. Vegalaga. En þar segir m.a.

Kostnaði við mannvirki sem nauðsynlegt er að setja við veg til að skýla byggð fyrir umferðarhávaða skal skipta sem hér segir:

- a. Ef um er að ræða lagningu nýs þjóðvegjar um svæði þar sem byggð hefur þegar verið skipulögð og vegi er valinn staður að ósk Vegagerðarinnar ber stofnunin allan kostnað.*
- b. Ef byggð er skipulögð að þjóðvegi, sem fyrir er eða ákveðinn hefur verið á staðfestu skipulagi samtímis eða áður en byggð er skipulögð, og þegar vegi er valinn staður við byggð sem fyrir er að ósk sveitarfélags ber sveitarfélag allan kostnað.*
- c. Ef umferð um veg hefur aukist verulega umfram það sem gert var ráð fyrir þegar skipulag var staðfest eða þegar af öðrum ástæðum mátti ekki reikna með að umferðarhávaði yrði yfir leyfilegu hámarki ber Vegagerðin að minnsta kosti helming kostnaðarins.*
- d. Í öðrum tilvikum geta Vegagerðin og sveitarfélög sameiginlega ákveðið skiptingu kostnaðar.*

Mat á kostnaði mun liggja fyrir þegar hönnun og ákvörðun um útfærslu varna er lokið.

Í fjárhagsáætlun fyrir árið 2015 er gert ráð fyrir um 25 milljónum króna í almenningsamgöngur og 24 milljónum króna í göngu- og hjólreiðastíga. Framlög í þessi verkefni aukast heldur á milli ára, kostnaður við almenningsamgöngur nam 20 milljónum árið 2014 og 16 milljónum árið 2013. Kostnaður við göngu- og hjólreiðastíga nam 18 milljónum árið 2013 og 20 milljónum árið 2014.

EFTIRFYLGNI AÐGERÐA OG ÁVINNINGUR

Tæknilegar aðgerðir, eru vanalega hannaðar og virkni þeirra reiknuð út með viðurkenndum útreikningsaðferðum, sem reynst hafa vel. Þannig verður ávinningur þeirra aðgerða þekktur fyrirfram.

Skipulagslegar aðgerðir má meta með útreikningum á hljóðstigi m.v. breyttar umferðarforsendur.

Samkvæmt reglugerð um kortlagningu hávaða skal endurreikna hljóðkortin eftir 5 ár eða árið 2017. Mun þá aftur vera metin breyting á fjölda íbúa sem búa við hávaða yfir kröfum reglugerða.

ÞÁTTTAKA ALMENNINGS

Aðgerðaáætlun þessi mun vera til kynningar í upphafi árs 2015, og bæjarbúum og öðrum hagsmunaaðilum gefinn kostur á að gera skriflegar athugasemdir við áætlunina. Að loknum kynningartíma mun sveitarfélagið Árborg taka athugasemdir sem borist hafa til umfjöllunar og gera breytingar á aðgerðaáætluninni ef ástæða þykir til. Gerð verður samantekt um þátttöku almennings sem innifelur upplýsingar um allar athugasemdir sem bárust ásamt meðhöndlun þeirra.

Niðurstöður kortlagningar hávaða hafa legið á vef Umhverfisstofnunnar frá því í febrúar 2013. Drög að aðgerðaáætlun var kynnt í bæjarráði Árborgar dagana 8. október 2014 og 22. janúar 2015 og skipulags- og byggingarnefnd Árbogar þann 4. febrúar 2015.

HELSTU NIÐURSTÖÐUR AÐGERÐAÁÆTLUNAR

Helstu niðurstöður aðgerðaáætlunar þessarar eru að í náninni framtíð (næstu 5 ár) mun vera gengið í þær aðgerðir sem þegar hafa verið hannaðar í verkefnum sem fyrirhuguð eru í framkvæmd. Ekki verður farið í skoðanir á hávaðavörnum við þann hluta Suðurlandsvegur sem liggur um Selfoss.