

Umhverfisstofnun
Suðurlandsbraut 24
108 Reykjavík

Reykjavík, 4. júlí 2014

Efni: Fiskimjölsverksmiðja Síldarvinnslunnar hf. á Neskaupstað
Umsókn um endurnýjun starfsleyfis

Síldarvinnslan hf., kt. 570269-7479, Hafnarbraut 6, 740 Neskaupstað, óskar hér með eftir endurnýjun starfsleyfis fyrir fiskimjölsverksmiðju fyrirtækisins á Neskaupstað.

Gildandi starfsleyfi fiskimjölsverksmiðju Síldarvinnslunnar á Neskaupstað var gefið út af Umhverfisstofnun þann 14. janúar 2005 og gildir til 1. febrúar 2015. Verulegar breytingar hafa verið gerðar á verksmiðjunni á þessu tímabili, sem fela aðallega í sér aukin uppgufunaraköst, aukningu á afköstum verksmiðjunnar, rafmagn sem orkugjafi sem og bætt orkunýting.

Í undirbúningi vegna framangreindra breytinga sendi Síldarvinnslan Skipulagsstofnun fyrirspurnarskýrslu um matsskyldu fiskimjölsverksmiðjunnar til Skipulagsstofnunar 25. nóvember 2005. Í ákvörðun sinni þann 11. janúar 2006 taldi Skipulagsstofnun að umræddar breytingar á tækjabúnaði verksmiðjunnar væru ekki líklegar til að hafa í för með sér umtalsverð umhverfisáhrif og skuli því ekki háðar mati á umhverfisáhrifum.

Eins og fram kemur í 2. mgr. reglugerðar nr. 785/1999 þurfa ákveðnar upplýsingar að fylgja umsóknum sem þessari eins og við á hverju sinni. Hér á eftir eru þau atriði sem talin eru upp í þessari málsgrein reglugerðarinnar tíunduð og settar fram upplýsingar um hvert þeirra eins og við á.

- a. Lýsing á tegund atvinnurekstrar, umfangi hans og umfangi einstakra rekstrarþátta ef við á og uppdrættir af staðsetningu

Fiskimjölsverksmiðja Síldarvinnslunnar á Neskaupstað er staðsett sunnan byggðar fyrir botni Norðfjarðar á skipulögðu iðnaðar- og hafnarsvæði. Vinnslutími er allt árið og fara löndun og útskipanir afurða fram á verksmiðjusvæðinu. Staðsetningu verksmiðjunnar má sjá á meðfylgjandi þéttbýlisuppdrætti fyrir Norðfjörð úr Aðalskipulagi Fjarðabyggðar 2007-2027 (mynd 1).

Leyfileg hámarksafköst verksmiðjunnar samkvæmt núgildandi starfsleyfi eru 1.100 tonn af hráefni á sólarhring. Óskað er eftir 1.400 tonna hámarksafköstum í nýju starfsleyfi í

samræmi við afkastagetu verksmiðjunnar eftir þær breytingar sem gerðar hafa verið á henni á síðastliðnum árum.

Hráefni til framleiðslunnar hefur aðallega verið í formi loðnu og kolmunna auk loðnu-, síldar- og makrílafskurði frá vinnsluskipum og frystihúsi. Síðastliðin þrjú ár hefur verksmiðjan tekið á móti 90.000-120.000 tonnum af hráefni á ári.

b Afrit af staðfestu deiliskipulagi

Verksmiðjan hefur verið starfrækt frá árinu 1958 og á núverandi stað frá árinu 1976. Á mynd 2 má sjá deiliskipulag af athafnasvæði fiskimjölsverksmiðju Síldarvinnslunnar.

c Lýsing á staðhættum við vinnslustað

Eins og fram hefur komið er verksmiðjan í útjaðri byggðar við vestanverðan fjörðinn. Nokkurt láglandi er næst verksmiðjunni og inn dalinn í botni fjarðarins en að norðanverðu eru fjallshlíðar ofan við verksmiðjusvæðið. Eins og sjá má á deiliskipulagsupprætti (mynd 2) er hluti svæðisins á hættusvæði vegna ofanflóða. Nánar tiltekið er hluti mannvirkja Síldarvinnslunnar á hættusvæðum A og B en um þau gilda þær kvaðir að heimilt er að reisa nýtt atvinnuhúsnæði þar sem ekki er ætluð næturgisting án kvaða um styrkingu.

d Upptalning á hráefnum og hjálparefnum, öðrum efnum og þeirri orku sem er notuð eða framleidd

Hráefni til framleiðslu fiskimjöls er bræðslufiskur frá fiskiskipum eða fiskafskurður frá uppsjávarvinnslu.

Hjálparefni sem notuð eru við framleiðsluna eru eftirfarandi:

- Til þrifa: vítissódi, saltþétursýra, saltsýra, klórefni og sápur.
- Til meðhöndlunar á hráefni (þ.m.t. rotvörn): ediksýra, maurasýra og mjúksýra (blönduð ediksýra).

Að auki eru notaðir mjölsekkir og smurefni á vélar.

Verksmiðjan er eingöngu keyrð á rafmagni en olía er notuð sem varaafli. Allt mjöl fer fyrst í gufuhitaðann forþurrkara og er svo þurrkað í rafhituðum heitloftspurrkurum. Öll gufa er nú framleidd með tveimur rafkötlum, annar er 12 MW og hinn 6 MW. Rafmagnið inn á rafkatlana og heitloftspurrkarana er svokölluð ótryggð raforka og eru olíukatlar og olíulofthitari notaðir þegar skortur er á rafmagni.

e Lýsing á uppruna, eðli og magni fyrirsjáanlegrar losunar út í andrúmsloft, vatn eða jarðveg, og greinargerð um áhrif losunar á umhverfið.

Ýmis brunagös myndast við brennslu svartolíu í verksmiðjunni sem berast út í andrúmsloftið, svo sem brennisteinssambönd, gróðurhúsalofttegundir á borð við CO₂, sót og mögulega fjölhringja arómatísk kolvetnissambönd (PAH).

Með þeim breytingum sem gerðar hafa verið á tækjabúnaði í tengslum við rafvæðingu verksmiðjunnar er olíunotkun á hvert unnið hráefnistonn engin. Vegna skömmtunar á rafmagni undanfarin ár hefur þó þurft að keyra verksmiðjuna á olíu hluta tímans. Magn brunagasa hefur minnkað í réttu hlutfalli við olíunotkun. Af þessu leiðir að loftmengun er minni eftir þær breytingar sem gerðar hafa verið. Árleg notkun olíu er skráð í grænu bókhaldi fyrirtækisins.

Breytingar á lyktarmengun við þær breytingar á tækjabúnaði verksmiðjunnar sem lýst hefur verið hér að framan eru frekar til minnkunar ef eitthvað er. Verksmiðjan er því betur í stakk búin til þess að vinna fyrr stóra farma og minnka þannig líkur á að hráefni skemmist meðan á vinnslu stendur með tilheyrandi lyktarmengun.

Í frárennsli verksmiðjunnar er fyrst og fremst um að ræða losun lífræns efnis (COD), fitu og svífefna.

f Lýsing á þeim mengunarvörnum sem valdar eru til að hindra eða draga úr losun

Reynt er að lágmarka mengunarefni og lykt frá verksmiðjunni eins og kostur er. Notaður er hreinsibúnaður sem krafist er af heilbrigðisyfirvöldum. Afsog er frá öllum helstu einingum í blautvinnslu, s.s. sjóðurum, pressum, skilvindum, sniglum og tönkum.

Eimurinn frá gufupurrkaranum er nýttur til hitunar á glatvarmasoðeimingatækjum og til forhitunar á hráefni, fer síðan til lyktheyðingar. Loft frá loftpurrkurum fer í gegnum rykskilju og þvottaturn, síðan til lyktheyðingar.

Lyktheyðing fer fram í tveimur skrefum. Fyrst er loftið þvegið og kælt í sjóþvottaturnum og svo leitt í lyktheyðingaturn þar sem það er þvegið mótstraums með sjó íblönduðum klór (natríumhýpóklótít) og vítissóða (natríumhýdroxíð). Loftið frá lyktheyðingaturnum er að lokum leitt út með blásara um skorstein þar sem lofthraði er yfir 20 m/s. Hæð skorsteinsins er 35 m og því vel yfir hæð nærliggjandi húsa.

Allt frárennsli frá vinnslu í verksmiðjunni er leitt í hreinsibúnað og fitugildru. Fita og föst efni frá hreinsibúnaði eru tekin til vinnslu í verksmiðjunni. . Olíuskilja er á frárennsli frá gólfum í olíukatlarými, sögið er upp úr gildrunni þegar þörf er á og sent á viðurkennda móttökustöð.

Frárennsli frá snyrtingum er leitt í almenningafráveitu, nema frá starfsmannaöstöðu í mjölkhusi sem fer í rotþró, sem er tæmd eftir þörfum.

Árlega er skilað inn niðurstöðum frárennismælinga til Umhverfisstofnunar.

h Lýsing á tilhögun innra eftirlits vegna losunar út í umhverfið

Innra eftirlit verður áfram eins og tilgreint er í kafla 4 í núgildandi starfsleyfi.



i Lýsing á ráðstöfunum til að koma í veg fyrir myndun úrgangs ásamt upplýsingum og lýsingu á ráðstöfunum um endurnýtingu úrgangs, ef þörf er á

Eins og fram kemur í grein 3.14 í núgildandi starfsleyfi er dregið skipulega úr myndun úrgangs og úrgangi komið til endurnýtingar eða skipulagðrar förgunar (sjá grænt bókhald Síldarvinnslunnar, dags. 28. maí 2013 og 2. maí 2014).

j Lýsing á tegund og magni úrgangs, þ.m.t. spilliefna

Úrgangur er fyrst og fremst sori úr olíuskilju, umbúðir, timbur og brotajárn til endurvinnslu auk efnis sem skilað er til urðunar.

Heimilisúrgangur (kaffistofuúrgangur) er flokkaður og hluti fer í endurvinnslu, úrgangs-olíutankur er þjónustaður af olíufélagiog brotajárn fer til endurvinnslu.

k Lýsing á öðrum ráðstöfunum sem gerðar verða, m.a. í samræmi við almenn skilyrði í 14. gr.

Eins og fram kemur í grein 4.3 í núgildandi starfsleyfi hefur fyrirtækið útbúið viðbragðsáætlun til að taka á hugsanlegum hættum vegna bráðrar mengunar. Viðbragðsáætlunin er hér með í fylgiskjali. Auk þess vinnur fyrirtækið að því að auka gæði hráefnis og stuðla þannig að bættum afurðum og minni loft- og sjávarmengun.

Meðfylgjandi umsókn þessari er samantekt um þau atriði sem fram koma í umsókninni sbr. grein 10.3 í reglugerð nr. 785/1999. Einnig er tæknilegur viðauki um starfsemi verksmiðjunnar þar sem fram koma helstu upplýsingar um meðhöndlun hráefnis, varnir gegn mengun, eftirlit og aðrar tæknilegar upplýsingar.

Óski Umhverfisstofnun eftir frekari upplýsingum mun Haukur Einarsson hjá Mannviti sjá um þann þátt fyrir hönd framkvæmdaraðila.

Virðingarfyllt

F.h. Síldarvinnslunnar hf.

Haukur Einarsson
Mannvit hf.

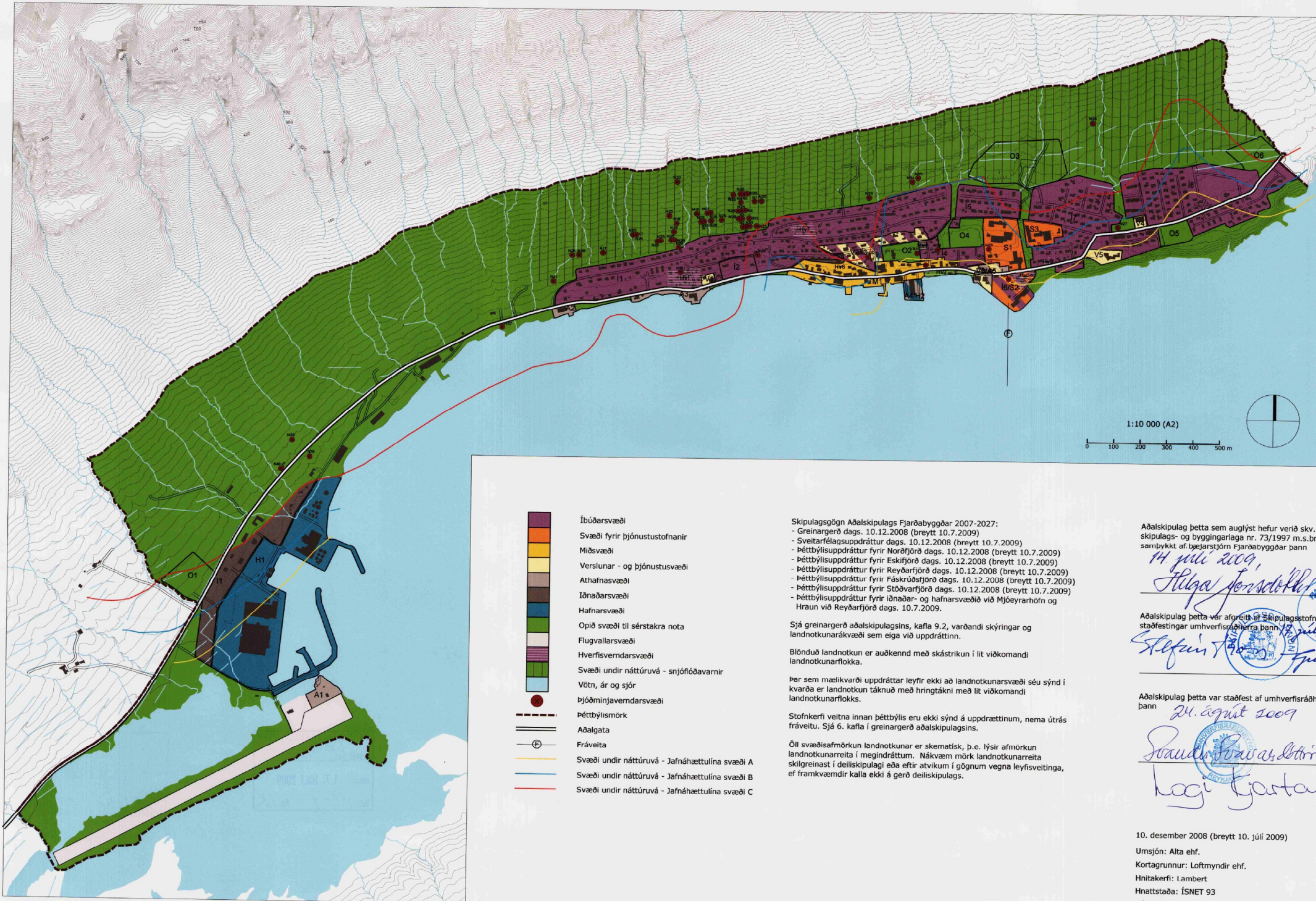
Fylgiskjöl

- Samantekt skv gr. 10.3 í reglugerð nr. 785/199
- Tæknilegur viðauki um starfsemi verksmiðjunnar
- Áhættumat og viðbragðsáætlanir vegna bráðamengunar
- Viðbragðsáætlun
- Viðbrögð vegna bráðamengunar



FJARÐABYGGÐ

AÐALSKIPULAG FJARÐABYGGÐAR 2007-2027 Þéttbýlisuppdráttur fyrir Norðfjörð



Aðalskipulag þetta sem auglýst hefur verið skv. 18. gr. skipulags- og byggingarlaga nr. 73/1997 m.s.br. var samþykkt af bæjarstjórn Fjarðabyggðar þann

14. júlí 2009,
Hilga Jensen
Aðalskipulag þetta var afgreitt af Skipulagsstofnun til staðfestingar umhverfisráðherra þann 17. júlí 2009
Stefan Þ. Þ. *Guðnius P. Gunnarsson*

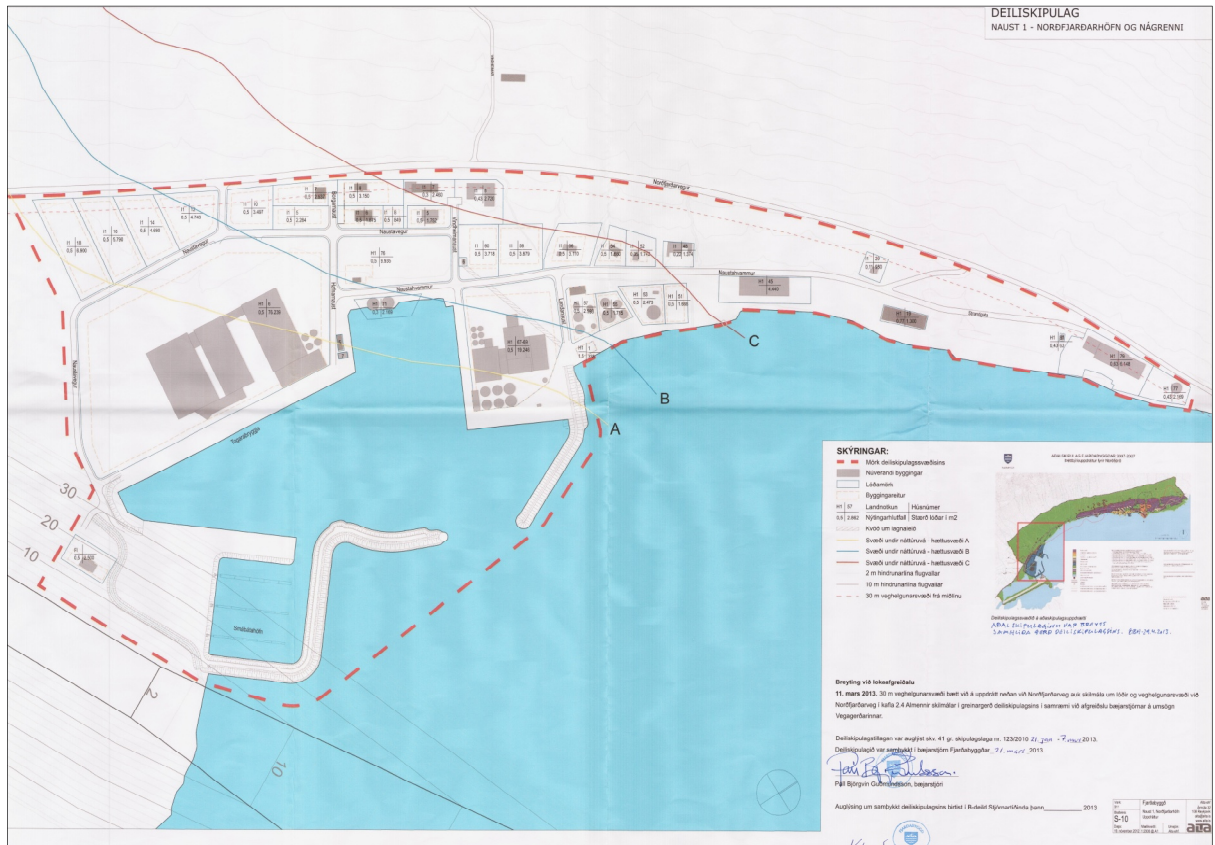
Aðalskipulag þetta var staðfest af umhverfisráðherra þann

24. ágúst 2009
Þorvaldur Guðnason
Kogi Bjartmann

10. desember 2008 (breytt 10. júlí 2009)
Umsjón: Alta ehf.
Kortagerun: Loftmyndir ehf.
Hnitakerfi: Lambert
Hnattstaða: ÍSNET 93
Sýndar eru 5 m hæðarlínur.



Mynd 1 Þéttbýlisuppdráttur fyrir Norðfjörð úr Aðalskipulag Fjarðabyggðar 2007-2027.



Mynd 2 Deiliskipulag af athafnasvæði fiskimjölsverksmiðju Síldarvinnslunnar.