

26. september 2016

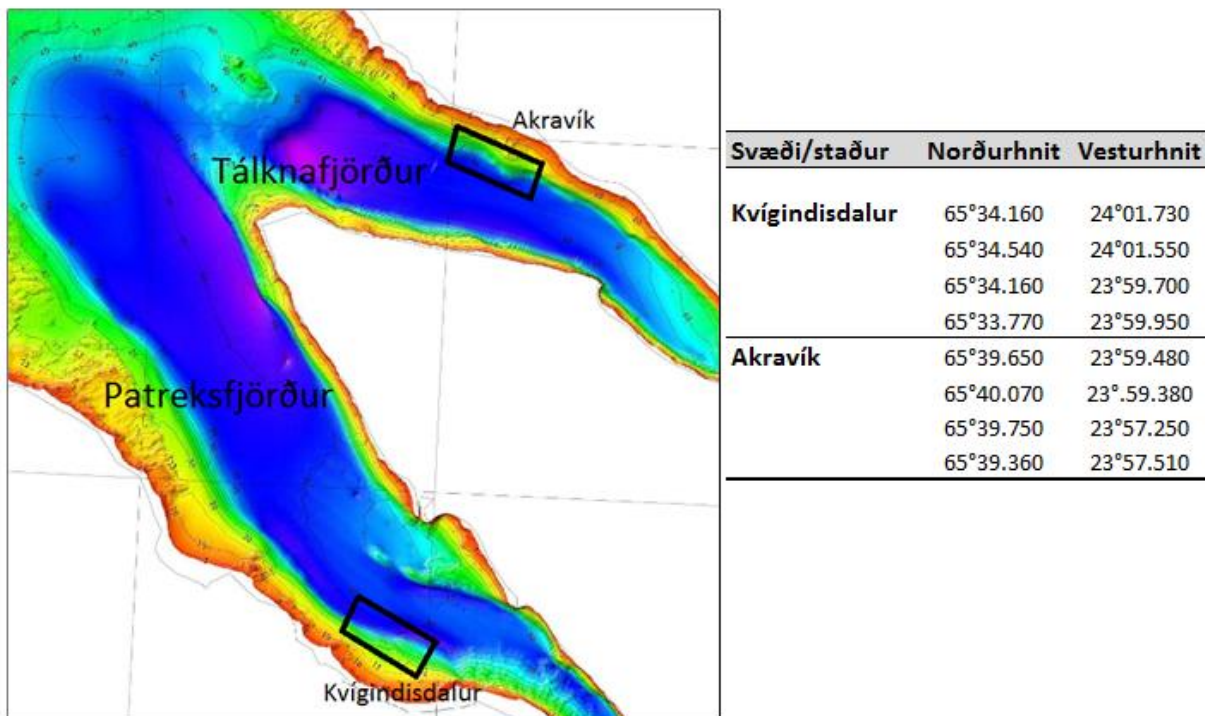
**Greinargerð**  
**vegna umsóknar um starfsleyfi til 6.800 tonna**  
**framleiðslu af laxi í sjókvíum í Patreksfirði og Tálknafirði**

Fyrirtækið Arctic Sea Farm hf (áður Dýrfiskur hf) hóf vinnu við framkvæmd umhverfismats vegna áforma um laxeldi árið 2013. Matsáætlun var lögð fram í nóvember 2013 og matskýrsla í maí 2016. Þann 23. september s.l. birti Skipulagsstofnun álit sitt um að "...fyrirhuguð framkvæmd í Patreks- og Tálknafirði í sé ekki líkleg til að hafa í för með sér umtalsverð umhverfisáhrif (sjá viðhengi með umsókn).

Hér er gerð grein fyrir væntanlegri starfsemi samkvæmt 10. grein í reglugerð nr. 785/1999.

a) Lýsing á umfangi og uppdrætti af staðsetningum.

Gerð var grein fyrir umfangi laxeldisins og staðsetningu sjókvía. Ítarleg umfjöllun er jafnframt að finna í matskýrslu sem send var til Skipulagsstofnunar og er hér vísað til þeirrar tilkynningar.



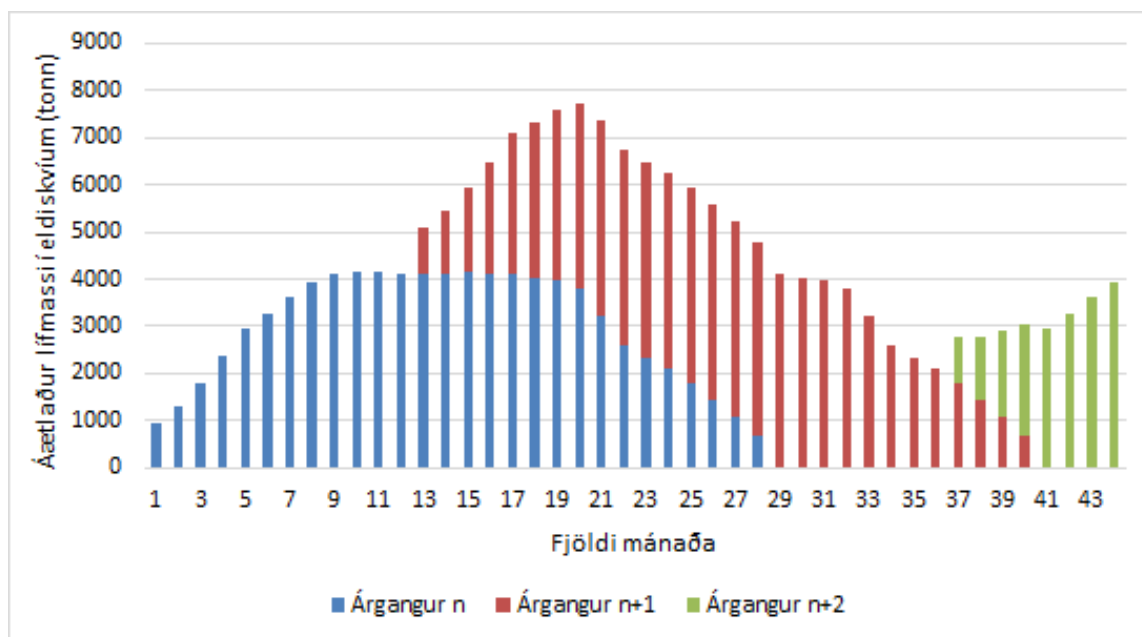
Mynd 1. Staðsetning framkvæmdasvæða Arctic Sea Farm hf í Patreksfirði og Tálknafirði.

Eldissvæðin verða nýtt sem árgangasvæði þar sem hver kynslóð seið varður alin aðskilin og eftir að slátrun er lokið er eldissvæðið hvílt í minnst 3 mánuði. Á hvert eldissvæði eru sett laxaseiði þriðja hvert ár. Samtals er ráðgert að setja allt að 2,4 milljón eldisseiða í allt að 16-20 sjókvíar. Áætlað er að slátrun hefjist eftir 8-9 mánaða eldistíma og í heild er áætlað að framleiðslutíminn verði alls 28 mánuðir. Nýting fjarða og hvíld eldissvæða verður framkvæmd í samráði Fjarðalax/Arnarlax sem hóf laxeldi í Tálknafirði árið 2010 og árið 2012 í Patreksfirði. Hefð er komin á nýtingu fjarðanna og hvíldartíma og munu fyrirtækin nýta firðina sameiginlega sem árgangasvæði. Í samræmi við slíka

nýtingaráætlun er stefnt á að setja út laxaseiði árið 2018 á eldissvæðið við Kvígindisdal í Patreksfirði og árið 2019 á eldissvæðið við Akravík Tálknafirði. Áætlað er að hver árgangur skili um 10.200 tonnum af óslægðum laxi til slátrunar. Ársframleiðslan verður að jafnaði 6.800 tonn (tafla 1).

Tafla 1. Útsetning seiða og framleiðsla yfir 7 ára tímabil

Fjórður	Eldissvæði	Útsetning seiða	Framleiðsla/slátrun á hverju ári (tonn)							
			ár 1	ár 2	ár 3	ár 4	ár 5	ár 6	ár 7	
P	Kvígindisdalur	ár 1	seiði	4,062	6,160					
T	Akravík	ár 2		seiði	4,062	6,160				
	Hvíldarár	ár 3								
P	Kvígindisdalur	ár 4				seiði	4,062	6,160		
T	Akravík	ár 5					seiði	4,062	6,160	
	Hvíldarár	ár 6								
P	Kvígindisdalur	ár 7								seiði
Framleiðsla/slátrun (tonn)				4,062	10,222	6,160	4,062	10,222	6,160	
Meðaltal ársframleiðsla				6,815						



Mynd 2. Áætlaður lífmassi árganga sem aldir eru í eldiskvíum í Patreksfirði og Tálknafirði.

Hámarkslífmassi vegna framleiðslunnar á burðarþolssvæði Patreks- og Tálknafjarðar er áætlaður samtals um 7.750 tonn. Hámarkslífmassi verður þegar tveir árgangar hafa verið settir í eldiskvíar í tvö samliggjandi ár.

b) Afrit af deiliskipulagi (á ekki við)

Framkvæmdin munu fara fram í sveitarfélögunum Vesturbyggð og Tálknafjarðarhreppi. Eldiskvíar eru staðsettar meira en 120 metra fjarlægð frá fjöruborði og eru því utan skipulagssvæðis sveitarfélaga. Engar framkvæmdir eru fyrirhugaðar á óskipulögðu landi. Landaaðstöðu hyggst fyrirtækið nýta á samþykktu iðnaðarsvæði á Patreksfirði og Tálknafirði.

c) *Lýsing á staðháttum á vinnslustað (skilið sem framleiðslusvæði).*

Burðarþol Patreks- og Tálknafjarðar er metið að lágmarki 20 þús tonn. Engar sjaldgæfar dýrategundir finnast nærri eldissvæðum og engin verndarsvæði náttúruminja finnast í næsta nágrenni á sjó eða landi. Mesta sjávardýpi á eldissvæðum er á bilinu 50-60 m. Botndýralíf er fjölskrúðugt á eldissvæðum, sem staðfestir góð sjóskipti og sjávarstraum á eldissvæðum. Við Kvígindisdal er dreifstraumur að meðaltali 4 cm/sek og botnstraumur 5,6 cm/sek. Við Akravík er meðalstraumur 3,9 cm/sek og mesti straumhraði 17,6 cm/sek. Að öðru leiti er vitnað er til matskýrslu sem send til Skipulagsstofnunar í maí 2016 vegna umhverfismats framkvæmdar.

d) *Upptalning á hráefnum og hjálparefnum.*

Til fóðrunar á laxinum verður notað þurrfóður framleitt úr viðurkenndum leyfilegum hráefnum s.s. fiskimjöl, fiskilýsi, repjólía, plöntumjöl, snefilefni og vítamín. Heildarmagn fóðurs til framleiðslu á 10,200 tonnum af laxi yfir þriggja ára tímabil er áætlað um 12.000 tonn. Áætlað er að fóðrið innihaldi að meðaltali 39% af próteini, 31% fitu og 13% kolvetni. Seiðin verða bólusett fyrir öllum algengum bakteríusjúkdómum og því er ekki ráðgert að nota lyf við framleiðsluna. Ekki verða notuð gróðurvarnarefni á netpoka. Önnur hjálparefni er eldsneyti á báta, bíla og lyftara.

e) *Lýsing á uppruna, eðli og magni fyrirsjáanlegrar losunar út í umhverfið.*

Arctic Sea farm hefur gert samstarfsamning um fyrirtækið Klofning ehf, sem hefur starfsaðstöðu á Ísafirði til að frysta lífrænan úrgang í dýrafóður (starfsleyfi nr: IS-A144). Slappur fiskur og dauðvona er fjarlægður daglega frá yfirborði eldiskvíar og dauður fiskur er fjarlægður minnst einu sinni í viku frá botni eldiskvíar. Þessi fiskur er allur sendur til Ísafjarðar eða aðstöðu félagsins á Tálknafirði til frystingar í dýrafóður. Annað lífrænt hráefni sem ekki er ferskt verður afhent Gámaþjónustu Vestfjarða hf til förgunar. Gámaþjónusta Vestfjarða annast móttöku á öllu sorpi og úrgangi til endurvinnslu.

Eins og áður segir er áætlað að allt að 12.000 tonn af fóðri fyrir hvern þegar starfsemin verður kominn í fullan rekstur. Samtals er áætlað í föstu og uppleystu formi muni berast 444 tonn af nitur út í umhverfið og 74 tonn af fosfór (tafla 2).

Tafla 2. Áætlað magn af lífrænum úrgangsefnum sem berast út í umhverfið í föstu og uppleystu formi.

Ár	Tímabil	Í föstu formi (botnfall)			Í uppleystu formi	
		Kolefni tonn	Nitur tonn	Fosfór tonn	Nitur tonn	Fosfór tonn
1. ár	mai-des	327	34	15	107	7
2. ár	jan-des	533	54	24	158	12
3. ár	jan-sep	229	23	11	68	5
Samtals pr. kynslóð (tonn)		1089	111	50	333	24
% af fóðurnotkun		9.0%	0.9%	0.4%	2.8%	0.2%

f) Lýsing á mengunarvörnum sem valdar eru til að hindra losun út í umhverfið.

Allar eldiskvíar verða útbúnar með norska kerfinu „Liftup“ ([www.liftup.no](http://www.liftup.no)), eins og áður greinir. Með slíku kerfi er dauðum fiski og fódurleyfum lyft upp í affallskassa á yfirborði, með hjálp loftdælu. Kerfið dregur úr lífrænu álagi á eldissvæðið og veitir mikilvægar upplýsingar um afföll og fódurleifar. Áætlað er að uppsafnaðar fódurleifar verði óverulegar enda markmiðið að hámarka fódurnýtingu. Þó verður ekki hjá því komist að tímabundið geti orðið lítilsháttar fódurleifar.

g) Lýsing á áætluðum aðgerðum til að fylgjast með losun út í umhverfið.

Arctic Sea Farm hefur gert samstarfssamning og vöktunaráætlun sem unnin er í samráði við fyrirtækið „Rannsóknir og ráðgjöf í umhverfismálum“ ([www.rorum.is](http://www.rorum.is)). Þar er um að ræða vöktun á hugsanlegum áhrifum af botnfalli á botndýralíf og lífræn næringarefni á sjávarbotni undir og í nágrenni eldissvæða. Meðfylgjandi er vöktunaráætlun.

h) Lýsing á tilhögun innra eftirlits vegna losunar út í umhverfið.

Hráefnanotkun og úrgangsefni er skráð samkv. við reglugerð nr 851/2002 og færir grænt bókhald.

i) Lýsing á ráðstöfunum til að koma í veg fyrir myndun úrgangs og lýsing á ráðstöfunum um endurnýtingu úrgangs.

Við framkvæmd laxeldis verður beitt bestu fánlegri tækni (BAT). Í tilkynningu til Skipulagsstofnunar er lýst hvernig er markvisst komið í veg fyrir uppsöfun úrgangs og hvernig úrgangur er endurnýttur í dýrafóður. Fódursekki undan þurrfóðri verða sendir til endunýtingar í Sorpu í Reykjavík, í samstarfi við Gámapjónustu Vestfjarða.

j) Lýsing á tegund og magni úrgangs.

Magn á botnfall frá fiskeldiskvíum er útskýrt í tilkynningu til Skipulagsstofnunar. Áætlað er að 8% af öllum seiðum drepist yfir 20 mánaða eldistíma, eða alls um 200 þús. laxar þegar eldisstöðin verður fullbyggð. Erfitt er að áætla lífmassa á þessum fiski. Ef áætlað er að um 70% af afföllum komi fram fyrstu 6 mánuðina þá er ráðgert að 200 tonn af dauðum og slöppun fiski verði fryst í dýrafóður.

Tómir fódursekkir er annar úrgangur sem fellur til við framleiðsluna. Fóður er flutt til svæðisins í 600 kg trefjaplastsekkjum. Samtals eru því fluttir 20.000 stk af fódursekkjum fyrir eina kynslóð af fiski. Þessi fódursekkir verða fluttir til Sorpu í Reykjavík til förgunar.

k) Lýsing á öðrum ráðstöfunum í samræmi við 14. grein í reglugerð um starfsleyfi

Starfsemi Arctic Sea Farm hf byggir á fiskeldisstarfsemi sem hefur staðið yfir frá árinu 2009, þegar fyrirtækið Dýrfiskur hf hóf starfsemi. Í 14. gr í reglugerð nr 785/1999 fjallar um nýjan atvinnurekstur og á ekki við í þessu tilvik. Þá er í 14. grein fjallað um samþættingu mengunarvarna og mengun á einu svæði hafi ekki í för með sér mengun á öðru svæði. Hér að ofan hefur verið gerð grein fyrir aðföngum og losun út í umhverfið.

f.h. Arctic Sea Farm hf.



Sigurður Pétursson  
Framkvæmdastjóri