
LÁTRABJARG / DEILISKIPULAG



GREINAGERÐ DEILISKIPULAGS VIÐ LÁTRABJARG ÁSAMT UMHVERFISSKÝRSLU

BAARK EHF

Borghildur Sturludóttir arkitekt FAÍ

Birna Lárusdóttir fornleifafræðingur

Þórhildur Þórhallsdóttir landslagsarkitekt FÍLA

Febrúar 2014 / viðbætur janúar 2015



Baark

EFNISYFIRLIT

– 1. Inngangur

- 1.1 Yfirlit
- 1.2 Efni og umfang
- 1.3 Aherslur
- 1.4 Fyrirliggjandi stefna og aðrar áætlanir
- 1.5 Núverandi landnýting og eignarhald
- 1.6 Menningarminjar - almennt
- 1.7 Staðhættir og náttúrufar - almennt

– 2. Uppbygging

- 2.1 Skipulagsskilmálar - almennt
- 2.2 Breiðavík
 - a. menningarminjar
 - b. staðhættir
 - c. uppbygging
- 2.3 Hvallátrar
 - a. menningarminjar
 - b. staðhættir
 - c. uppbygging
- 2.4 Keflavík
 - a. menningarminjar
 - b. uppbygging
- 2.5 Áningarstaðir
 - a. hönnun og efnisval
 - b. Bjargtangar
 - c. Brunnar
 - d. aðrir áningarstaðir

-
- 2.6 Örlygshafnarvegur
 - a. staðhættir
 - b. menningarminjar
 - c. efnistaka og efnisþörf
 - d. veglína
 - e. umhverfisáhrif

– 3. Umhverfisskýrsla

- 3.1 Umfjöllun um kosti
- 3.2 Áhrifa- og umhverfisþættir
- 3.3 Viðmið

– 4. Samantekt

- 4.1 Gönguleiðir skv. aðalskipulagi
- 4.2 Kynning og samráð
 - yfirlit
- 4.3 Samþykkt og gildistaka

*Viðauki: greinagerð fornleifafræðings/
fornleifaskráning*

1. KAFLI / INNGANGUR

„Deiliskipulagssvæðið nær yfir þrjár jarðir í Vesturbyggð: Hvallátra, Breiðavík og Keflavík. Stærð svæðisins er alls 89,6 km².“



INNGANGUR

- 1.1 Yfirlit
- 1.2 Efni og umfang
- 1.3 Áherslur
- 1.4 Fyrirliggjandi stefna
og aðrar áætlanir
- 1.5 Núverandi landnýting
og eignarhald
- 1.6 Menningarminjar -
almennt
- 1.7 Staðhættir og náttúrufar -
almennt



„Markmið deiliskipulags hverju sinni er að greina og fjalla um þær framkvæmdir sem fyrirhugaðar eru.“

1. Inngangur

1.1 Yfirlit

Deiliskipulagið er unnið fyrir Vesturbyggð í samstarfi við Umhverfisstofnun (UST) og starfshóp um fram-tíðarskipulag Látrabjargs og umhverfi. Í hópnum sátu:

- Fulltrúar Vesturbyggðar: Ásthildur Sturludóttir bæjarstjóri Vesturbyggðar og Ármann Halldórsson/Óskar Örn Gunnarsson skipulagsfulltrúi Vesturbyggðar
- Umhverfisstofnun: Anna Kristín Ólafsdóttir/Sigrún Ágústsdóttir og Hákon Ásgeirsson verkefnastjórar hjá UST
- Fulltrúar landeigenda: Keran S. Ólason (Breiðavík/Keflavík) Gísli Már Gíslason, Sveinn Pétursson og Sigurður Heiðar Valtýsson (Hvallátrar / Keflavík)
- Fulltrúi hagsmunasamtaka ferðaþjónustu í Vesturbyggð: Jón Þórðarson

Deiliskipulagið var unnið af arkitektastofunni Baark ehf. Borghildi Sturludóttur arkitekt FAÍ, Birnu Lárusdóttur fornleifafraeðingi og Þórhildi Þórhallsdóttur landslagsarkitekt FÍLA.

Deiliskipulagssvæðið nær yfir þrjár jarðir í Vesturbyggð: Hvallátra, Breiðavík og Keflavík. Stærð svæðisins er alls 89,6 km². Mörk deiliskipulags miðast við svæði sem var skilgreint sem náttúruminjar árið 2004 og er á náttúruminjasrá hjá Umhverfisstofnun. Í gildandi náttúruverndaráætlun 2009-2013 er gerð tillaga að friðlýsingu svæðisins og hófst sú vinna í janúar 2013. Deiliskipulagið er unnið í samræmi við stefnumörkun Vesturbyggðar í

aðalskipulagi 2006-2018, staðfest af umhverfisráðherra í mars 2006. Þar kemur fram að mikilvægt sé að svæðið verði verndað skv. náttúruverndarlögum sem friðland eða þjóðgarður með sérstaka áherslu á sjófuglabbyggð, fjörusvæði, minjar, útivist og bættu móttöku ferðamanna.

Þungamiðja og þekktasta aðdráttarafl ferðamanna á svæðinu er Látrabjarg, stærsta fuglabjarg Evrópu.

Séruppdrættir sem unnir eru í deiliskipulaginu afmarkast af þeim svæðum þar sem framkvæmdir eru fyrirhugaðar. Sama afmörkun er einnig notuð við fornleifaskráningu. Í samráði við Minjastofnun Íslands var ítarleg fornleifaskráning (deiliskráning) gerð á fyrirhuguðum framkvæmdasvæðum, og fylgir hún sem viðhengi með þessari greinargerð. Venjubundin fornleifaskráning (aðalskráning) var gerð utan framkvæmdasvæða en henni verða síðar gerð skil í sérstakri skýrslu.

1.2 Efni og umfang deiliskipulagsins.

Markmið deiliskipulags hverju sinni er að greina og fjalla um þær framkvæmdir sem fyrirhugaðar eru. Þar sem deiliskipulagssvæði þetta er mjög stórt eru gerðir séruppdrættir sem gera sérstaka grein fyrir framkvæmdasvæðum.

- Breiðavík: Helstu framkvæmdir eru vegna uppbyggingar í ferðaþjónustu.
- Hvallátrar: Þar verða skilgreind lóðamörk fyrir núv. hús og afmarkaðir nýir byggingareitir fyrir frekari uppbyggingu á núverandi frístundabyggð ásamt breytinga á vegslóða.
- Bjargtanger: Bílastæði verða skilgreind fyrir fólksbíla og rútur, staðsetning skilta,

„Í þessu verkefni var lagt upp með að fornleifar feli í sér tækifæri, geti stuðlað að betra skipulagi, meira aðdráttarafli og sáttari íbúum og landeigendum á svæðinu.“

- áningargarstaðir, göngustígar og útsýnispallar við bjargbrúnina.
- Örlygshafnarvegur: Vegur færist upp fyrir þorp á Hvallátrum.
- Brunnar: Vegur færist frá minjum og bílastæði verða skilgreind fyrir fólksbíla og rútur ásamt skiltum og áningarstöðum. Byggingarreitur fyrir salerni.
- Áningarstaðir: Á nokkrum stöðum verða skilgreindir áningarstaðir meðfram vegum sem eru merktir inn á aðaluppdrátt (deiliskipulagsuppdrátt í mkv. 1:25.000).

Deiliskipulagið er sett fram í greinagerð þessari og eftirfarandi uppdráttum:

Deiliskipulagsuppdráttur mkv. 1: 25.000 / A1

Séruppdráttur 1 - Breiðavík mkv. 1: 2.000 / A2

Séruppdráttur 2 - Hvallátrar mkv. 1: 2.000 / A2

Séruppdráttur 2A - Hvallátrar, frístundabyggð mkv. 1:1000 / A2

Séruppdráttur 3 – Örlygshafnarvegur, færsla mkv. 1: 5000/ A2

Séruppdráttur 4 - Bjargtanga mkv. 1:2.000/ A2

Séruppdráttur 5 – Brunnar mkv. 1:2000/ A2

- Vegna athugasemda og ábendinga eftir auglýsingu deiliskipulagsins, voru gerðar gerðar eftirfarandi breytingar í janúar 2015:

Séruppdráttur 1 - í texta er bætt við kvöð um aðgengi að kirkjugarði og kirkju í Breiðavík.

Séruppdráttur 2 - á uppdrætti er legu nýs aðkomuvegar að byggð á Hvallátrum breytt í samræmi við athugasemdir.



Séruppdráttur 2A og 3 - sömu breytingar og á uppdrætti 2.

Séruppdráttur 4 - í texta á uppdrætti er orðinu „útsýnispallar“ breytt í útsýnisstaður.

Séruppdráttur 5 - á uppdrætti hefur nýtt vegstæði og ný bílastæði verið aðlöguð aðstæðum enn frekar í samræmi við athugasemdir.

(Enn fremur eru gerðar breytingar í þessari greinagerð eftir því sem við á.)

Frekari byggingarskilmálar fyrir hvert framkvæmdasvæði eru útlistaðir í greinargerða fyrir hvert svæði.

1.3 Áherslur

Í deiliskipulaginu er lögð áhersla á sögulega arfleið, staðaranda og menningarlegt hlutverk svæðisins. Áhersla er lögð á öryggi, að framkvæmdir falli sem best inn í umhverfi sitt, að aðgengismál séu vel leyst s.s. staðsetning útsýnisstaða, gerð og lega stíga, aðkoma að þjónustu og gæði merkinga. Fyrir frístundabyggð á Hvallátrum er mikilvægt að vegurinn verði fluttur úr miðju þorpsins.

Umferðaröryggi þeirra sem þar dvelja sem og fjölgun ferðamanna út að Bjargtöngum spila þar stórt hlutverk. Örlygshafnarvegur er einnig færður til við Brunna, en í dag sneiðir vegurinn við friðlýstar minjar og er það ekki ásættanlegt til framtíðar. Færsla bílastæða við Bjargtanga er einnig talin nauðsynleg bæði vegna öryggisþátta en ekki síst til að hlúa að og vernda svæðið. Með tilkomu stígs sem lagður verður (í hring) er hægt að draga úr álagi við bjargbrún og jafnframt auðvelda aðkomu gesta á svæðið.

„Söguleg dýpt getur breytt upplifun fólks af umhverfi sínu. Fornleifar geta gegnt mikilvægu hlutverki í slíkri upplifun; tíminn verður áþreifanlegur og tilfinning fyrir stað og tíma breytist.“

Haft var að leiðarljósi að ásýnd svæðisins í dag er að miklu leyti afleiðing mannabygðar í rúm 1000 ár. Við skipulagsvinnu kemur fyrir að fornleifar séu ekki athugaðar nema að mjög takmörkuðu leyti fyrr en eftir að vinnu er að mestu lokið, þá ekki til að auðga eða bæta skipulagið heldur til að uppfylla ákvæði laga, en allar fornleifar hér á landi eru friðaðar (sjá lög um menningarminjar 2012/80). Þetta veldur stundum togstreitu, enda geta óvæntir fornleifafundir orðið til að breyta áætlunum og seinka framkvæmdum. Í þessu verkefni var lagt upp með að fornleifar feli í sér tækifæri, geti stuðlað að betra skipulagi, meira aðdráttarafli og sáttari íbúum og landeigendum á svæðinu. Horft var til nokkurra atriða í þessu samhengi:

- Minjar hafa enn mikil áhrif á landslag og heildarmynd svæða. Þær eru oft bæði vel sýnileg og forvitnileg kennileiti.
- Sérstaða svæðis er ekki eingöngu fólgin í landslagi eða náttúrufari heldur ekki síður menningarlegum þáttum, t.d. fornleifum. Þær geta verið til vitnis um nytjar lands og sjávar, efnahag, hugmyndir, hugvit og verkmenningu svo eitthvað sé nefnt.
- Söguleg dýpt getur breytt upplifun fólks af umhverfi sínu. Fornleifar geta gegnt mikilvægu hlutverki í slíkri upplifun; tíminn verður áþreifanlegur og tilfinning fyrir stað og tíma breytist.
- Fornleifar eru oft eini vitnisburðurinn sem við höfum um um þróun byggðar og landnýtingu og þar af leiðandi mikilvægar til að skilja hvernig tíminn hefur sett mark sitt á landslagið.
- Fortíð og saga er mikilvægt bindiefni í samfélagi þeirra sem hafa tengsl við svæðið og sögur lifna oft við þar sem eru sýnilegar fornleifar. Þessi arfleifð,



bæði áþreifanleg og óáþreifanleg, gegnir því mikilvægu samfélagslegu hlutverki.

1.4 Fyrirliggjandi stefna og aðar áætlanir

Látrabjarg er nr. 307 á náttúruminjaskrá.

Verndaráætlun Látrabjargs og nágrennis er í vinnslu. Látrabjargssvæðið er einnig hverfisverndað samkvæmt aðalskipulagi Vesturbyggðar 2006-2018. Þar segir að allt land vestan þjóðvegjar um Kleifaheiði sé hverfisverndað. Framan við Látrabjarg liggja mörkin 2 km á sjó út en almennt við strönd liggja mörkin 100 m í sjó. Hverfisverndarákvæði eru þessi:

1. Ekki er gert ráð fyrir að hefðbundin hluminda- og landbúnaðarnýting breytist við verndunina. Með hverfisvernd er engin afstaða tekin til þess hverjir séu eigendur lands þess sem hún tekur til eða hverjir eigi þar takmörkuð eignarréttindi.
2. Um svæðin liggja gönguleiðir sem eru skilgreindar í aðalskipulagi.
3. Nauðsynlegar framkvæmdir, s.s. til að bæta aðstöðu til móttöku ferðamanna eru heimilar, slóðar, gönguleiðir og snyrtiaðstaða. Mannvirkjagerð, efnistaka og annað jarðrask á hverfisverndarsvæðinu er háð samþykki umsjónaraðila og sveitarstjórnar sbr. skipulag- og byggingarlög nr. 73/1997 og náttúruverndarlög nr. 44/1999.
4. Óheimilt er að vinna náttúruspjöll, svo sem skemma gróður, trufla dýralíf að óþörfu og hrófla við jarðmyndunum. sbr. III kafla náttúruverndarlaga nr. 44./1999
5. Óheimilt er að vinna spjöll á fornleifum, svo sem skemma hleðslu eða hrófla við öðrum sýnilegum mannvistarleifum, sbr. 3. og 29. gr. laga um menningarminjar nr.80/2012.
6. Skýlt er öllum að ganga snyrtilega um hið hverfisverndaða svæði. Hvergi má þar fleygja rusli á víðavangi né grafa það niður, heldur skal flytja það í sorpgeymslur.
7. Sveitarstjórn í samráði við landeigendur getur sett frekari reglur um hverfisvernduð svæði síðar.



1.5 Núverandi landnýting og eignarhald

Eignarhald á svæðinu er margþætt. Breiðavík er í einkaeigu og eina jörðin með fasta búsetu árið um kring. Þar er rekin ferðaþjónusta, en skv. aðalskipulagi er þar ferðaþjónusta og landbúnaður. Búskap á jörðinni var hætt haustið 2011. Land Hvallátra er í eigu fjölskyldna, erfingja fyrrum ábúenda á Hvallátrum. Byggðin á Hvallátrum er skilgreind í aðalskipulagi sem frístundabyggð. 6 lögbýli eru skráð á Hvallátrum, Miðbær, Húsabær 1, Ásgarður, Heimabær 1, Heimabær 2 og Sæból. Búskapur lagðist af 1995 og föst búseta 2004. Keflavík fór í eyði um 1934. Eignarhald Keflavíkur deilist milli eigenda Breiðavíkur annarsvegar og hluta af eigendum Hvallátra hinsvegar. Hluti Látrabjargs, svokallað Bæjarbjarg (nefnt Bæjarkirkjuítakið skv. landamerkjabók og afsali) er í eigu ríkisins.

1.6 Menningarminjar

Fornleifaskráning, þ.e. skipulögð skráning og kortlagning allra þekktra fornleifa, fór fram sumarið 2013, skráð af Birnu Lárusdóttur og Sólveigu Beck Guðmundsdóttur fornleifafræðingum. Fram að því var stuðst við takmarkaða athugun, byggða á svæðisskráningu fornleifa sem Fornleifastofnun Íslands vann fyrir Vesturbyggð árið 1997 (Sædis Gunnarsdóttir og Orri Vésteinsson 1997) en þar að auki gerði Guðmundur Ólafsson, fornleifafræðingur, takmarkaða athugun á nokkrum minjastöðum árið 1995 (Guðmundur Ólafsson 1995).

Alls hafa verið skráðir um 350 minjastaðir á jörðunum þremur og á heildina litið er varðveisla þeirra mjög góð. Minjar eru af ýmsu tagi: Bæjarhólar, ýmisskonar rústir af húsum og öðrum mannvirkjum, vörður, gamlar götur, lendingar o.fl. Gróflega má skipta þeim eftir hlutverkum: Minjar um sjósókn, landbúnað, samgöngur og örfáar minjar um bjargnytjar svo fátt eitt sé nefnt.

Flestar eru minjarnar í túnunum gömlu, næst bæjum í Breiðavík, Keflavík og á Hvallátrum. Utan túna eru verstöðvar fyrirferðarmestu minjarnar, en á öllum jörðunum sést svipað mynstur, þ.e. bæirnir standa í túnunum upp frá vikum en við vikurendana eru minjar um útróður, bæði verstöðvar (víða með steinbítsgörðum) og sjóbúðir heimamanna.

Góð varðveisla stafar fyrst og fremst af því að stórtækar jarðabætur og umsvif við nýbyggingar hafa ekki verið mikil á svæðinu nema helst í Breiðavík. Þar er gamla bæjarstæðið enn ósnortið austan við núverandi bæjarstæði, enda hófst uppbygging á nýjum stað fyrir utan gömlu túnmörkin fyrir um 100 árum og gamla túnið var látið eftir ósnortið með öllum sínum minjum. Varðveisla er sömuleiðis góð í Keflavík, þar sem bæjarhóll og túnstæði með öllum minjum eru ósnortin frá því að jörðin fór í eyði árið 1934. Á Hvallátrum, þar sem nú er aðeins frístundabyggð, hefur uppbygging og þróun byggðar á 20. öld og fram til dagsins í dag að mestu átt sér stað hægt og bitandi, með endurbyggingu húsa í gömlum stíl, endurnýtingu húsa og blöndun byggingarefna.

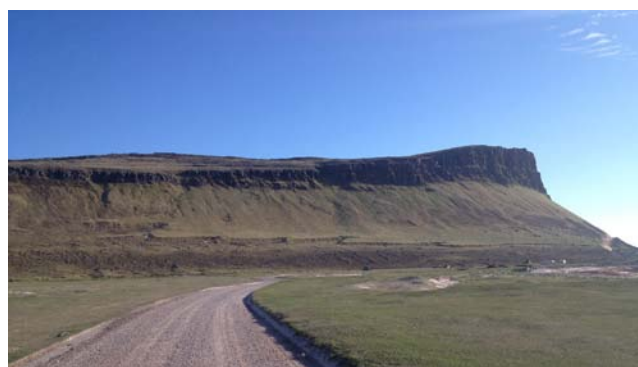
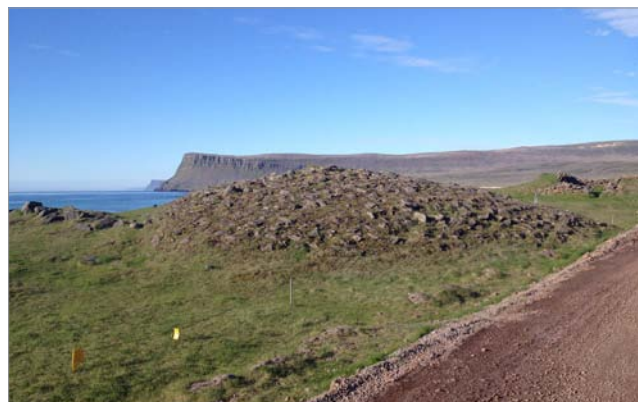
Allar fornleifar eru friðaðar skv. lögum eins og áður sagði en nokkrir minjastaðir á svæðinu hafa sérstakan sess og eru friðlýstir:

- F1. Naust og verbúðir í Breiðavíkurvei**
- F2. Hóllinn Kárni á Hvallátrum**
- F3. Dysjar í Kúlureit við yztu búðina á Brunnum**
- F4. Leifar verbúða og fiskigarða og fleiri minjar í Brunnaverstöð**
- F5. Verbúðir og fiskigarðar á Látranesi**

Samkvæmt lögum skal vera 100 m friðhelgað svæði kringum friðlýstar minjar en 15 m umhverfis aðrar fornleifar (sjá 22. grein laga nr.80 /2012) nema annað sé tekið fram.

Orri Vésteinsson og Sædis Gunnarsdóttir. 1997. *Svæðisskráning fornleifa í Vesturbyggð* (FS031-96041). Fornleifastofnun Íslands.

Guðmundur Ólafsson. 1995. *Fornleifaskráning í Rauðasands-hreppi, Vesturbyggð, V-Barðastrandarsýslu* 20.-26. ágúst 1994. Rannsóknaskýrslur Fornleifadeildar 1994 VII. Þjóðminjasafn Íslands.



1.7 Staðhættir og náttúrufar - almennt

Svæðið skiptist að nokkru leyti í þrennt eftir staðháttum. Láglandi með gömlu ræktarlandi er einkum upp af vikunum: Látravík, Breiðavík og Keflavík. Frá þeim hækkar land skarpt upp til heiða. Utan túna og á heiðum er mólendi og mosi ráðandi og melur þar sem landið rís hæst. Mosinn telst einkar viðkvæmur fyrir ágangi manna og búfjár. Þverhnipt fuglabjörg eru einkennandi vestast á svæðinu og syðst, vestan Keflavíkur.

Látravík og Breiðavík einkennast af skeljasandi meðfram allri ströndinni sem sumstaðar hefur einnig fokið upp í hlíðar. Í Látravík taka við melar og holt ofan sandfjörunnar, en kringum bæina á Látrum eru gömul tún. Í Breiðavík eru ásamt stórum tünnum mikið votlendi að norðanverðu og fjallshlíðar lyngi vaxnar, en að sunnanverðu eru að mestu holt og melar. Keflavík einkennist af stórum hálfgrónum jökulruðningi ofan sandfjöru, gömlum tünnum og fjallshlíðar eru grónar grasi og lyngi. Næst brún Látrabjargs er graslendi og þegar fjær dregur brúninni uppi á heiðinni eru mosi og fléttur ríkjandi gróður. Mörg vötn og tjarnir eru á heiðum og er Látravatn þeirra stærst.

Látrabjarg er hluti af jarðlagastaflanum við Breiðafjörð og hallar jarðlögunum flestum að rekbeltunum. Jarðlagastaflinn er nokkuð reglulegur, að mestu myndaður úr basalti (blágrýti), fornum hraunlögum sem hafa safnast upp á löngum tíma. Á milli hraunlaganna eru þunn rauð setlög sem að uppruna eru forn jarðvegur. Neðstu jarðlögin eru 13 og 16 milljón ára gömul og eru með elstu bergmyndunum landsins.

Látrabjarg er alþjóðlega mikilvægt varpsvæði sjófugla, þar er stærsta álkubyggð í heimi en um 40% álkustofnsins verpir í bjarginu. Einnig verpa þar tegundir sem eru á valista sökum hnignunar í stofni á heimsvísu og þar á meðal stuttnefja og svartbakur. Aðrar tegundir á valista sem verpa í nágrenni Látrabjargs eru fálki, himbrimi og straumönd.

Vitað er um tvær plöntutegundir á deiliskipulagssvæðinu sem eru friðaðar. Annars vegar bjargstrý (*Ramalina silqousa*) sem er fléttutegund og vex í bjarginu sjálfu og hins vegar Stefánssól (*Papaver radicum ssp.stefanssonii*) sem vex víða í vegköntum og á melum. Þar sem fjárbúskapur hefur verið lagður af með öllu má búast við breytingum á gróðurfari svæðisins næstu ára. Þegar mest lét voru um 900 fjár á svæðinu.

2. KAFLI / UPPBYGGING

„Öll hönnun mannvirkja skal byggja á vistvænni hugsun og falla vel að náttúru og menningar-landslagi svæðisins.“



2. UPPBYGGING

2.1 *Skipulagsskilmálar - almennt*

2.2 *Breiðavík*

a. *menningarminjar*

b. *staðhættir*

c. *uppbygging*

2.3 *Hvallátrar*

a. *menningarminjar*

b. *staðhættir*

c. *uppbygging*

2.4 *Keflavík*

a. *menningarminjar*

b. *staðhættir*

2.5 *Áningarstaðir*

a. *hönnun og efnisval*

b. *Bjargtangar*

c. *Brunnar*

d. *aðrir áningarstaðir*

2.6 *Örlygshafnarvegur*

a. *staðhættir*

b. *menningarminjar*

c. *efnistaka og efnisþörf*

d. *veglína*

e. *umhverfisáhrif*

MENNINGARMINJAR - STAÐHÆTTIR / UPPBYGGING



„Breiðavík er 30 hdr. jörð að fornu mati. Þar var hálfkirkja, gerð að sóknarkirkju árið 1824 og lágu undir hana Keflavík, Hvallátur, Láginúpur og Kollsvík.“

2. Uppbygging

Öll hönnun mannvirkja skal byggja á vistvænni hugsun og falla vel að náttúru og menningarlandslagi svæðisins. Uppbygging og frágangur skal vera í hæsta gæðaflokki og með til að efla virkni og aðdráttarafl svæðisins.

2.1 Skipulagsskilmálar; almennt

Horft er til vandaðrar hönnunar, efnisvals og frágangs við gerð byggingarskilmála á þeim svæðum þar sem uppbygging fer fram. Notkun tilbúinna eininga (t.d. gáma) til uppbyggingar verður ekki leyfð á svæðinu.

Skilti og upplýsingamiðlun:

Vönduð hönnun og uppsetning nær til allra skilta og upplýsingamiðlunar á svæðinu. Á áningarstöðum skal öllum upplýsingum safnað saman, þær samræmdar og gerðar aðgengilegar. Hleðslur eru notaðar til að afmarka, en einnig til að koma fyrir upplýsingum og frásögnum.

Þær opinberu stofnanir sem koma að upplýsingamiðlun (Vegagerðin, Umhverfisstofnun, Minjastofnun ofl.) skulu taka mið af staðsetningu og stærð þeirra svæða sem ætluð eru fyrir skilti og aðra miðlun.

2.2 Breiðavík

- Menningarminjar
- Staðhættir
- Uppbygging

a) Menningarminjar:
Breiðavík er 30 hdr. jörð að fornu mati. Þar var hálfkirkja, gerð að sóknarkirkju árið 1824 og lágu

undir hana Keflavík, Hvallátur, Láginúpur og Kollsvík. Bærinn stóð í dalverpi á norðurströnd skagans, upp af mikilli vík en nokkurn spotta upp frá ströndinni og austan við núverandi byggð, norðan undir lágu felli sem heitir Hallur. Í Breiðavík var tvíbýli lengst af ef marka má heimildir en í manntali 1801 eru þar þó nefnd þrjú heimili. Svo langt sem heimildir ná á 18. og 19. öld hafa oftast verið búsett þar milli 20 og 30 manns. Ekki er annað vitað en að búið hafi verið á sömu torfunni eða hólum í gamla túninu norðan undir Hallinum, og sjást þar margar rústir og töluerð uppsöfnun mannvistarleifa. Meira að segja fundust við fornleifaskráningu leifar sporöskjulaga gerðis sem gæti hafa verið kirkjugarður umhverfis bænhús. Þar sem bærinn stendur nú, vestan undir Hallinum og rúmum 300 m vestan við gamla bæjarstæðið, fundust mannabein árið 1913 þegar unnið var við byggingu nýs íbúðarhúss. Allt fram til dagsins í dag hafa bein verið að koma upp við framkvæmdir. Líklegt þykir að þar hafi verið kuml í heiðnum síð. Kirkja var reist ofan við þetta nýja bæjarstæði árið 1962 og vígð 1964 en eldri kirkjugarður er enn í notkun spottakorn neðan við gamla túnið.

b) Staðhættir:

Bæjarstæði Breiðavíkur var fært til vesturs, út fyrir gamla túnið árið 1912 og þar er kjarni byggðarinnar enn í dag. Því er gamla bæjarstæðið að mestu leyti ósnortið austan við núverandi byggð.

Í yfir 100 ár hafa húsin á þessu nýja bæjarstæði snúið nokkurn veginn norður-suður og samkvæmt hugmyndafræði skipulagsins færi best á að því sé haldið áfram, en áttahorf bygginga tekur mið af landslagi.



Steinsteypta húsið frá 1912 er talið annað af elstu steinsteyptu húsum á Vestfjörðum, hér er því menningararfleifið sem vert er að horfa til við frekari uppbyggingu staðarins.

Byggt var við gamla skólahúsið 1952-1953, en vistheimili var rekið frá 1952-1979. Árið 1981 hefst rekstur gistiheimilis og frá 1999 er það rekið af núverandi eigendum. Norðvestan við bæjarkjarnann er refahús, byggt 1985. Þar verður komið upp aðstöðu fyrir tjöld og tjaldvagna. Fjós og hlaða nyrst á bæjarstæðinu er byggt 1964 og verður það byggt upp og nýtt sem hluti af þjónustu fyrir ferðamenn. Árið 2004 létu núverandi eigendur og ábúendur reisa gistieiningar fremst á hlaðinu í stefnu austur-vestur. Í þeim eru hótélherbergi í dag. Húsin verða tengd fjósi og hlöðu með byggingu á milli og því stækkuð til austurs.

Engar heimildir liggja fyrir um það hvers vegna menn færðu sig úr hinu gamla bæjarstæði, en hugsanlega hefur aðgengi að vatni ráðið einhverju þar um. Þessi færsla á kjarna byggðarinnar er jákvæð fyrir varðveislu minja, enda er fátt um þekktar fornleifar á nýja bæjarstæðinu, þar sem áframhaldandi uppbygging er fyrirhuguð, þótt á því svæði hafi líklega verið nokkrar þurrabúðir sem nú sjást lítil sem engin merki um. Á hinn bóginn veldur þetta rof í byggingarsögu staðarins því að samfelld og hægfare þróun, sem er svo einkennandi fyrir þorpið á Hvallátrum, er ekki fyrir hendi og því ákveðið rótleysi ráðandi í byggingarstíl og uppröðun húsa.

Sjávarrof ógnar minjum á nokkrum stöðum á strandlengjunni og eru það aðallega verstöðvaminjar sem

verða fyrir barðinu á því. Þannig sést að stórar og miklar nauststóftir í Breiðavíkurvei sem Guðmundur Ólafsson teiknaði upp árið 1994 eru næstum alveg horfnar í sjó. Sandfok er talsvert við ströndina í Breiðavík og hafa verbúðatóftir fyllst upp af sandi þótt veggir þeirra séu oftast vel sýnilegir að utan. Tóftirnar varðveitast vel pakkaðar inn í sand, enda hrynja veggir síður og sömuleiðis er ekki umgangur inni í þeim nema að takmörkuðu leyti.

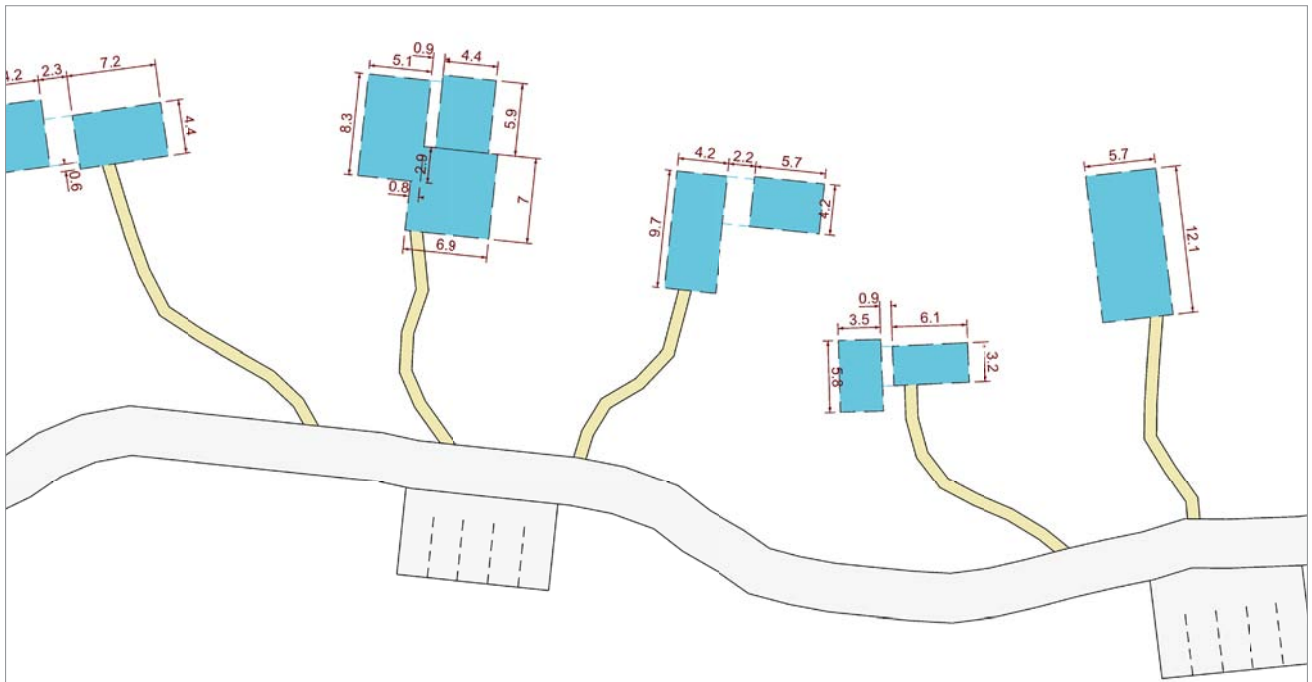
c) Uppbygging:

Nýr byggingarreitur er gerður fyrir framan gisti-einingarnar en til framtíðar skal uppbygging taka mið af þeim húsum sem hafa mótað bæjarstæðið í 100 ár. Horft er sérstaklega til þeirrar sögu sem byggingar í Breiðavík bera með sér: byggingarefnis, formgerðar og staðsetningar þegar byggingarskilmálar eru gerðir. Í Breiðavík eru skilgreindar átta lóðir.

Byggingarskilmálar:

Lóð B-1, sumarbústaðir.

Við hönnun bústaðanna skal horft til ákveðinna byggingarþátta í verbúðatóftum í Breiðavíkurvei, svo sem hlutfalla, legu í landi og afstöðu milli húsa en húsin skulu vera tengd sín á milli. (sjá teikningu S-1 og skýringarmynd á bls.15 í greinagerð). Efnisnotkun fyrir sumarbústaði: Steinsteyptir bústaðir, sjónsteypa eða klæddir bárujúarni á timburgrind. Öll skjólmyndun og íverustaðir skulu vera í beinum tengslum við byggingarnar. Með skjólmyndun er átt við bæði veggj sem tengjast húsunum en einnig er hægt að nýta jarðveg til landmótunar, sem og hleðslur.



Skýringarmynd sýnir dæmi um afstöðu sumarbústaða við Breiðavík

Lóð B-2, svefnskálar

Vestan við bæjarstæðið er í dag tjaldstæði og verða byggingarreitir vestan við Fiská fyrir litla sumarbústaði tengda hótelfarstarfsemi. Stærð þeirra og form skal vera mismunandi, frá 15-20 m². Aðkoma að þessum húsum verður fyrir neðan sumarhúsasvæðið.

Lóð B-3, íbúðarhús

Húsið skal vera á einni hæð og er aðkoma skilgreind á uppdrætti. Hámarksmanishæð frá gólfplötu er 4,0m og stærð húss allt að 280 m². Efnistöð; steinsteypa og bára á þaki.

Lóð B-4, Kirkja

Kirkjan var vígð 1964.

Lóð B-5, þjónustumiðstöð

Húsið skal vera á einni hæð. Hámarksmanishæð frá gólfplötu er 5,5m. Stærð húss allt að 180 m². Frjálst form á þaki. 6 bílastæði og 1 rútustæði eru á lóðinni.

Lóð B-6, hótél

Alls eru 4 byggingareitir innan þessara lóðar. Miða skal við að efnisval og frágangur nýrra bygginga, s.s. þakhalli og form, sé í anda eldri húsanna, þ.e. þeirra sem snúa norður/suður á bæjarstæðinu. Steypu og bárujárn skal nota sem aðalbyggingarefni en einnig er hægt að brjóta upp einstaka fleti með timbri. Allur frágangur í kringum húsin skal vera snyrtilegur og skal lagaður að umhverfinu.

Byggingarreitir A er fyrir stækkun á hótelaðstöðu, tvær hæðir (stærð byggingarreits er 160m² eða í allt

320 m².)

Byggingarreitir B er fyrir stækkun á starfsmanna- aðstöðu en má einnig nýta til hótelpuppbyggingar, 2 hæðir (stærð byggingarreits 315m² eða í allt 702m²).

Byggingarreitir C er fyrir stækkun á hótelaðstöðu (stærð byggingarreits er 728 m²).

Byggingarreitir D er fyrir stækkun á hótelaðstöðu og starfsemi því tengdu á einni hæð með risi, enduruppgerð í gamla fjósinu/hlöðunni.

Lóð B-7, vélargeymsla

Geymslan skal vera á einni hæð og falla eins mikið inn í landið og hægt er, mögulega grafinn inn í hlíðina. Stærð húss allt að 280 m²

Lóð B-8, gamla refahúsið.

Húsið verður nýtt sem þjónustuhús fyrir tjaldgesti. - *Viðbætur janúar 2015: Kvöð er á akvegi um óheft aðgengi að kirkju og kirkjugarði í Breiðavík.*





2.3 Hvallátrar

- a. menningarminjar
- b. staðhættir
- c. uppbygging

a) Menningarminjar:

Hvallátrar eru landnámsjörð, 30 hdr. að fornu mati. Þar var bænhús, löngu aflagt árið 1703. Vitað er hvar það stóð en þar sjást engar minjar og engar vísbendingar eru heldur um mannabeinafundi. Nálægt miðri 20. öld voru átta heimili á Látrum og líklega 35-40 manns til heimilis. Sennilega hefur byggðin vaxið mjög á seinni hluta 19. aldar og fram á þá tuttugustu og eiginleg þorpsmyndun orðið með fjölgun býla og þurrabúða. Í manntölum 18. og 19. aldar eru búsett milli 20 og 30 manns á þremur heimilum á Hvallátrum - fjögur eru reyndar nefnd í manntali 1801. Þetta endurspeglar væntanlega meginbýlin þrjú: Heimabæ, Húsabæ og Miðbæ. Heimildir um þessa þrískiptingu eru annars fremur fátæklegar, enda er í nær öllum heimildum frá 19. öld og fyrr talað um Hvallátrajörðina sem eina heild og bæjanna þriggja ekki getið. Því er ekki vitað hversu lengi þeir hafa verið við lýði. Af heimildum og fornleifum, þ.e. uppsöfnun mannvistarleifa að dæma virðist þó sennilegt að Heimabær og jafnvel Húsabær séu gömul bærstæði en Miðbær tilkominn síðar – til þess bendir einnig forskeytið Mið-.

Fjölmenni var á Látrum á vertíðum en þangað var sótt til róðra víða að. Verbúðir voru við ströndina bæði austur og vestur af bænum, á Brunnum og á Látranesi. Vermenn hafa þó líklega einnig dvalið í þorpinu, sumir kannski heima á bæjum en einnig er vitað um rústir í túninu sem örnefni benda til að gætu hafa hýst sjómenn, t.d. Hagamannabúð. Fyrir utan bærarhóla

Heimabæjar og Húsabæjar eru sýnileg ummerki um byggð mest sunnarlega í túninu, á svæðinu norðan við Sæból og einnig við Hagamannabúð, sérstaklega að norðanverðu. Þessi mannvistarmerki gætu endurspeglad verbúðir og jafnvel þurrabúðir eða eldri bærstæði. Úr því fæst ekki skorið nema með rannsókn. Sandfok er talsvert við Brunnaverstöð og varðveisla minja er þar með líku móti og í Breiðavík, þ.e. verbúðatóftir eru flestar sandfylltar og prýðilega varðveittar.

b) Staðhættir:

Þorpið að Hvallátrum snýr mót opnu hafi í vestur við Látravík. Bygðamynstur er fjölbreytt, með mismunandi byggingarefni og aðferðum. Við gerð byggingarskilmála var horft til eldri hluta húsanna, sérstaklega hvað varðar stærð, efnisval og staðsetningu í landinu. Yngstu hús Hvallátra hafa verið reist í útjaðri byggðarinnar og skera sig frá eldri byggð, bæði hvað varðar efnisval, legu í landi og hlutföll.

Ræktuð tún á Hvallátrum skiptast milli þriggja bæja: Húsabæjar, Miðbæjar og Heimabæjar. Að öðru leyti er jörðin óskipt milli bæjanna.

Til er einn þinglýstur uppdráttur af lóðamörkum sem sýna innri skiptingu hjá Heimabæ. Ekki eru til þinglýstar lóðir hjá Húsabæ og Miðbæ.

- *Viðbætur janúar 2015: Fyrirvari er gerður um landamerki og lóðamörk sem sýnd eru á uppdráttum en endaleg lóðablöð eru unnin að afloknu deiliskipulagsferli.*

„Hér er ekki um hefðbundna frístunda- byggð að ræða og mikilvægt að þorps- myndin haldi sér.“



c) Uppbygging

Við skilgreiningu lóðamarka var horft til kafla 5 í skipulagsreglugerðinni, 5.3.2.12 gr. Þar er kveðið á um „sérstaka staðhætti sem þarfnast samvinnu eigenda“, en á Hvallátrum eru mörg hús á einni lóð.

Bæjarmörk og skilgreining á lóðamörkum:

Húsabær: 2 lóðir

Miðbær: 2 lóðir

Heimabær: 6 lóðir (sjá töflu hér til hliðar)

Nýtt eru gömul túnakort og bæjamörk til að skilgreina lóðir bæjanna.

Í skipulagslýsingu er kveðið á um hóflega uppbyggingu í anda þorpsins á Hvallátrum. Hér er ekki um hefðbundna frístundabyggð að ræða og mikilvægt að þorpsmyndin haldi sér.

Örlygshafnarvegur færirst fyrir ofan þorp, áfram verður hægt að koma að þorpinu að ofanverðu og einnig að sunnanverðu. Nýr aðkomuvegur sunnan við Sæból verður gerður skv. uppdrætti S-2.

- Viðbót janúar 2015: Kvöð er um óheft aðgengi á öllum vegum innan byggðar á Hvallátrum fyrir landeigendur.

Nýir byggingarreitir eru skilgreindir innan bæjarlóðanna og er jöfn skipting á milli þeirra þannig að í heild fær hver bær fimm reiti til uppbyggingar á frístundahúsum, í formi nýrra byggingarreita eða nýtingar á gömlum húsum sem frístundahús. Í allt er því fjölgun um tíu ný hús og fimm eldri hús geta orðið að frístundahúsum (eða geymslum) og er því jöfn dreifing á alla bæi. Hér sést tafla sem sýnir núverandi fjölda húsa og mögulega nýjum á lóðunum.

Bær	Lóðir	Stærð lóða	Núv. byggingar	Nýir byggingarreitir	Gömul hús sem nýta
Húsabær	Lóð 1	26.350 m ²	4 frístundahús/ 8 önnur hús	3	2
	Ásgarður lóð 1	6.080 m ²	1 annað hús	0	
Miðbær	Lóð 1	20.385 m ²	4 frístundahús	4	0
	Lóð 2	4.310 m ²	1 annað hús	0	1
Heimabær	Heimabær 1 lóð 1	5.430 m ²	1 frístundahús	1	
	Heimabær 2 lóð 1	2.500m ²	1 frístundahús	0	0
	Sæból	8.800m ²	1 frístundahús/ 1 annað hús	1	1
	Heimabær 2	7.160m ²	1 annað hús	1	1
	Heimabær lóð 3	5.430m ²	1 frístundahús	0	0
Heimabær 2, lóð 3	2.500m ²	1 frístundahús	0	0	



Á Húsabæjarlandi eru í dag fjögur frístundahús og átta önnur hús (geymslur, fjós oþh.). Tveir nýir byggingareitir verða á lóð Húsabæjar, tvö önnur hús sem hægt verður að breyta í frístundahús, en einn nýr byggingareitur er fyrir geymslu. Í allt verða því þrjú nýir byggingareitir fyrir Húsabæjarlóðina.

- *Viðbætur janúar 2015: Eigendur að Húsabæ 2 hafa rétt á afnotum af bilastæðum á lóð Húsabæjar sem og öðrum vegum á landi Hvallátra.*

Á Miðbæjarlandi eru í dag fjögur frístundahús og eitt annað hús. Fjórir nýir byggingareitir og hægt er að breyta einu húsi í frístundahús. Það eina húsið sem ekki er innan þorpsmarkanna, norður á Nesi.

Á Heimabæjarlandi eru í dag fimm frístundahús og tvö önnur hús. Þrjú nýir byggingareitir verða á lóðinni og tvö önnur hús geta nýst sem frístundahús.

Byggingareitir núverandi húsa eru að jafnaði þrjú metrar út frá núv. útveggjum, þar sem því er komið við.

Öll uppbygging á Hvallátrum er háð frekari úttekt á vatnsbólum svæðisins og úttekt á rotþróum. Sú úttekt er forsenda fyrir framkvæmdum á svæðinu. Sama gildir um skilgreiningar á brunnsvæðum og grenndar-svæðum vatnsbóla.

Byggingarskilmálar:

- Hver byggingareitur er 625 m²
- Byggingar skulu vera á einni hæð með risi. Ris má nýta sem svefnloft. Hámarksvegghæð 3,5m frá gólfplötu.
- Hámarksbyggingarnýting á byggingareit er 95 m² í allt.
- Einstaka hús má ekki vera stærra en 60 m² að grunnfleti.
- Gestahús og geymslur skulu vera innan

byggingarreits.

- Ef húsin á reitnum verða tvö eða fleiri skal miða við að stærra/stærsta húsið fái þakhalla milli 30-45%.
- Kvistir eru ekki leyfðir.

- *Viðbætur janúar 2015: Útbyggingar á þaki verða leyfðar ef ekki er farið yfir 1/3 flatamáls þaks. Útbygging (kvistur)má ganga fram í útvegg.*

Byggingar skulu taka mið af umhverfi og eldri byggð á Hvallátrum og er notkun tilbúinna eininga (t.d. gáma) til uppbyggingar ekki leyfð í þorpinu.

-Byggingarefni: timbur, steypa, bárujárn, torf og hleðslur.

-Ekki er leyfilegt að reisa girðingar umhverfis lóðir eða hús eða afmarka á annan varanlegan hátt. Reisa má skjólveggi við dvalarsvæði innan byggingarreita og er mikilvægt að þeir séu úr sama byggingarefni og húsið, eða taki mið af umhverfi á annan hátt t.d. rekaviður, torf, grjót eða hleðslur.

- Huga skal að nýtingu regnvatns.

- Áður en framkvæmdir hefjast skal leggja fram áætlun til samþykktar hjá byggingar- og heilbrigðisfulltrúa hvernig staðið verður að jarðvinnu og byggingarmáta þannig að vatnsból spillist ekki.

2.4 Keflavík

a) Menningarminjar

Keflavík er minnst jarðanna þriggja innan deiliskipulagsins. Hún var 12 hdr. að fornu mati og landrými mun minna en á Hvallátrum og í Breiðavík. Bærinn stóð í djúpri kvos sunnan á skaganum, austan undir Látraheiði. Þar þótti kjarngott beitarnland og var talsvert útræði. Bæjarstaðið sjálft var spottakorn upp frá ströndinni, austan við Keflavíkurá. Þar sjást rústir síðasta bæjarins vel, en hann fór í eyði um 1934. Sömu leiðis sjást rústir margra útihúsa og túngarðs.



b) Staðhættir

Eina húsið sem nú er uppistandandi í Keflavík er slysavarnaskýli niður við sjóinn. Við það sjást víða greinilegar rústir, leifar verbúða, hlaðnar úr grjóti. Sömu leiðis sjást ótrúlega heillegar verbúða og að auki fjölmargir fiskigarða vestan í vikinni, vestan við sva-nefndan Ormalæk, en þaðan var róið fram um aldamótin 1900.

Engar framkvæmdir eru fyrirhugaðar í Keflavík aðrar en að til stendur að setja upp þurrsalerni austan megin við slysavarnarskýlið.

2.5 Áningarstaðir

Hönnun og efnisval

Áningarstaðir á svæðinu eru m.a. ákvarðaðir út frá menningarminjum. Þegar horft er til hönnunar og efnisvals á áningarstöðunum er lögð rík áhersla á að halda allri uppbyggingu í lágmarki, lágstemmdri og auðmjúkri gagnvart fortíðinni en jafnframt stuðla að miðlun á þeirri sögu og lífi sem þarna hefur þróast í aldanna rás.

Afmörkun á áningarstöðunum miðar að því að nýta þau spor sem fyrir eru í landinu en taka skal fram að fullt samráð þarf að hafa við Minjastofnun Íslands um uppbyggingu á stöðum nálægt minjum. Hleðslur úr flögugrjóti skulu notaðar til að afmarka dvalarsvæði, bílastæði og undirstöður fyrir upplýsingaskilti og timbursetur. Dæmi um uppbyggingu á hleðslum má sjá dæmi um á séruppdrætti (S-5). Lögð verður frekari áhersla á samþættingu upplýsinga og skilgreiningu göngustíga í verndaráætlun þjóðgarðsins.

Á 1 Bjargtangar

Bílastæði við Bjargtanga verða færð austur frá þeim stað sem þau eru á í dag. Þar verða bílastæði og rúrustæði skilgreind (sjá S-4). Ástæður fyrir færslu bílastæða:

- 1) Minnka álag á bjargbrún.
- 2) Öryggisþættir. Talið er hættulegt að hafa bílastæði svo nálægt þverhníptri brún bjargsins.
- 3) Með því að færa bílastæði opnast möguleiki á hringleið um bjargið og með því móti er hægt að stýra umferð gangandi betur og minnka álag á bjargbrún.
- 4) Frá hringleið opnast útsýni yfir sýnilegar minjar í Seljadal og má nota þær til að vekja athygli á fjölbreyttri landnýtingu og huldufólkstrú á þessum slóðum.
- 5) Frá nýjum áningarstað (bílastæðum) opnast sýn á hæstu brún bjargsins í suðri.

Á nýju bílastæði verður möguleiki á 4 rúrustæðum og 52 bílastæðum í allt með stækkun til suðurs. Stígur að Bjargtangavita verður akfær, til að þjónusta vitann og tryggja aðgengi hreyfihamlaða út að útsýnispalli þar hjá. Akfæri stígurinn liggur að mestu leyti ofan á núverandi vegi. Núverandi bílastæði verða lögð niður.



Lágir veggir hlaðnir úr grjóti afmarka svæði þar sem upplýsingum verður komið á framfæri með skiltum og hægt verður að setjast niður.

Á Bjargtöngum verða stígar afmarkaðir og byggðir upp með hliðsjón af álagi og aðgengi. Auk núverandi stíga meðfram brúninni verður nýr stígur lagður frá nýju bílastæði, vestan við Bugatjarnir (sjá teikn. S-4). Hér er verið að draga úr álagi á brúnina en jafnframt að auðvelda aðgengi að Látrabjargi. Upplýsinga-skiltum verður komið fyrir á bílastæðinu, en einnig verður komið fyrir upplýsingum á hringleiðinni.

Útsýnisstaðir verða við Ritugjá, Stefnið og við vitann. Pallar skulu vera byggðir úr stáli og timbri, með góðum handriðum og vanda skal mjög við hönnun þeirra svo að upplifun verði ekki takmörkuð.

- *Viðbætur janúar 2015: Við hönnun og framkvæmdir á Bjargtöngum skal taka mið af því þær falli sem best að núverandi landi og aðstæðum.*

Á2 Við Brunna eru friðlýstar fornminjar; verbúdaleifar, hóllinn Kárni og meintar dysjar í Kúlureit við ystu brún Brunna. Sjór var tekinn að naga sig inn í verbúðaminjar fyrir nokkrum árum en þar var reistur sjóvarnargarður og virðist hafa heft áganginn að einhverju leyti. Minjar við strandlengjuna eru allsérstakar á svæðinu, ekki síst vegna hvíta sandsins, og kalla fram andstæður í ásýnd lands – dökkgráar hleðslur gægjast upp úr hvítum sandi sem er á sífelldri hreyfingu: fortíð mætir nútíð.

Á Brunnum er í dag salerni og verður það áfram á nýjum byggingareit (sjá uppdrátt S-5). Vakta þarf vatn á svæðinu.

Staðurinn er mikilvægur í menningarlegu tilliti með

mörgum sýnilegum minjum um sjósókn og góðri yfirsýn yfir víkina.

Vegurinn við Brunna er færður frá minjunum úr núverandi vegstæði. Ástæður fyrir færslu vegstæðis við Brunna er:

- 1) Til að gefa minjum aukið vægi og andrými
- 2) Til að minnka hættu á skemmdum vegna bílaumferðar við minjar
- 3) Til að auðvelda uppbyggingu áningarstaðar við Brunna

Vegna friðlýsingarinnar skal öll uppbygging fara fram í samráði við Minjastofnun Íslands.

Fólksbílastæði og rútustæði verða á Brunnum ásamt byggingarreit vegna salernis og landvarðaraðstöðu, í allt 40m². (Það hús skal hafa hámarksveggghæð 3,5m með 30 - 45% þakhalla).

Á3 Breiðavíkurverbúðir

Í Breiðavíkurveri eru friðlýstar fornminjar. Ekki er gert ráð fyrir uppbyggingu í kringum þær annarri en uppsetningu upplýsingaskilta á hlöðnum veggjum. Vegna friðlýsingarinnar þarf staðsetning og uppsetning skiltanna að fara fram í samráði við Minjastofnun Íslands. Stíkuð verður út gönguleið frá Breiðavík en allur almennur akstur verður bannaður.

Á4 Við nýtt vegstæði Örlygshafnarvegjar er gert ráð fyrir nýjum áningarstað við gamla og heillega rétt. Gert er ráð fyrir allt að 5 bílastæði við áningarstaðinn.

Á5 Við Geldingsskorardal er gert ráð fyrir áningastað með 5 bílastæðum og 2 rútustæðum.



Á6 Við Leifsgjá er gert ráð fyrir áningarstað með 5 bílastæðum og 2 rútustæði.

Á7 Við Keflavíkurslóða er gert ráð fyrir áningarstað með allt að 10 bílastæðum og 2 rútustæðum.

Á8 Við hlið björgunarskýlisins í Keflavík verður komið upp þurrsalerni. Niður brekkuna í Keflavík liggur í dag slóði, sem nýtist einnig sem göngustígur. - *Viðbætur janúar 2105: Ekki verður tekin endaleg afstaða á þessu stig máls tegund salernis í Keflavík.*

2.6 Örlygshafnarvegur

a) staðhættir
Í dag liggur vegurinn út að Látrabjargi í gegnum þorpið á Hvallátrum. Að þorpinu heitir hann Örlygshafnarvegur og er skilgreindur sem tengivegur. Frá þorpinu er hann skilgreindur sem „aðrir vegir“ eða landsvegur (án nafns). Í samræmi við áherslu aðalskipulags skal endurbæta veginn og færa upp fyrir byggðina. Vegurinn verður eftir það skilgreindur sem tengivegur alla leið út á Bjargtanga. Núverandi vegstæði í gegnum þorpið mun þá fá skilgreininguna einkavegur. Áfram verður hægt að koma að þorpinu að ofanverðu en ekki verður lengur hægt að keyra í gegn. Að neðan verðu er aðkoma meðfram strönd, annars vegar upp meðfram Sæbóli og hinsvegar áfram norður.

Nýi vegkaflinn, sem er um 2,2 km langur, liggur til vesturs við norðurenda Látravatns og áfram eftir

brúninni við Látratún. Hann liggur skammt ofan Helgubúfu en stefnir svo niður af brúninni ofan við Gömlurétt og sameinast núverandi vegi í námunda við lækinn Stórákrók. Á þessum kafla vikur nýr vegur að öllu leyti frá núverandi vegstæði. Ofan við brún liggur hann um fremur grýtt land og mosavaxið en grónar grundir og mýrlendi er neðan við brún.

- b) menningarminjar eru skilgreindar og útskýrðar á sérupprætti og í viðhengi greinargerðar.
- c) efnistaka og efnispörf; námur merktar N1, N2 og N3 í aðalskipulagi. Sjá deiliskipulagsupprætti drátt
- d) veglína skilgreind á sérupprætti (S - 3)
- e) umhverfisáhrif (sjá kafla 3.)

3. KAFLI / UMHVERFISKÝRSLA

„Helstu þættir deiliskipulagsins sem taldir eru geta valdið umhverfisáhrifum eru vegagerð og efnistaka.“



3. UMHVERFISSKÝRSLA

- 3.1 *Um fjöllum um kosti*
- 3.2 *Áhrifa- og umhverfisþættir*
- 3.3 *Viðmið*



„Við mat á vægi áhrifa á einstaka umhverfisþætti verður stuðst við tiltekin viðmið s.s. stefnumörkun stjórnvalda, alþjóðasamninga, lög og reglugerðir“

3. Umhverfisskýrsla

Segja má að færsla Örylgshafnarvegjar úr þorpinu á Hvallátrum og upp fyrir þorp, sé ein sú nauðsynlegasta mótvægisáðgerð sem gerð er á svæðinu með auknum fjölda ferðamanna út á Bjargtanga og nágrenni Látrabjargs. Hér fléttast saman öryggis-sjónarmið sumarbústaðaeiganda á Hvallátrum og ferðamannsins á leið út á Bjargtanga. Frekari uppbygging byggðarinnar í þorpinu er einnig háð því að vegurinn verði fluttur.

3.1 Umfjöllun um kosti;

Við mat á umhverfisáhrifum áætlunarinnar var gerður samanburður við „núllkost“, sem felst í því að engar breytingar verði gerðar við núverandi veg.

3.2 Áhrifa og umhverfisþættir;

Helstu þættir deiliskipulagsins sem taldir eru geta valdið umhverfisáhrifum eru vegagerð og efnistaka. Fjölgun ferðamanna hefur einnig áhrif á umhverfið en nýtt vegstæði er helsta mótvægisáðgerð er stór þátt í að bregðast við þeirri fjölgun.

Í umhverfisskýrslunni verður fjallað um eftirfarandi umhverfisþætti:

- Samfélag (atvinnulíf, samgöngur, heilsa og öryggi (slyshætta))
- Menningarminjar (fornleifar og náttúruminjar)
- Landslag (sjónræn áhrif)
- Jarðvegur

Val á þessum umhverfisþáttum byggist á greiningu á því hvað þættir umhverfisins gætu orðið fyrir áhrifum vegna deiliskipulagsins. Greint verður frá mögulegum mótvægisáðgerðum og vöktun ef í ljós kemur að umhverfisáhrif á einhvern af áðurtöldum þáttum eru talin veruleg.

3.3 viðmið

Forsendur við mat á umhverfisáhrifum verða byggðar á þremur meginþáttum:

- 1) Viðmiðum í lögum og reglugerðum, stefnumótun stjórnvalda og skuldbindingum á alþjóðavísu.
- 2) Greining sérfræðinga á áhrifum á einstaka umhverfisþætti.
- 3) Umsagnir og athugasemdir lögboðinna umsagnar- aðila, hagsmunaaðila og almennings, sem kunna að liggja fyrir, sbr. kafla um kynningu og samráð.

Í töflu 1 eru tekin saman þau umhverfisviðmið sem lögð eru til grundvallar umhverfismati deiliskipulagsins. Umhverfisviðmið eru notuð sem mælikvarði eða vísir til að meta einkenni og vægi þeirra áhrifa sem deiliskipulagstillagan hefur í för með sér.



Tafla 1

Umhverfispættir	Umhverfisviðmið
Samfélag	Aðalskipulag Vesturbyggðar; sjá kafla..(fjöl-gun ferðamanna) Vegalög nr. 80/2007. Einkum 1. gr. og kafli IX um öryggi vega og umferðar. Samgönguáætlun 2007-2010. Sjá sérstaklega markmið 1.3. um umhverfislega sjálfbærar samgöngur
Landnotkun	Skipulagslög nr. 123/2010 Stjórnunar- og verndaráætlun Látrabjargspjóðgarðs (skjal í vinnslu.) Aðalskipulag Vesturbyggðar 2006-2018
Fornleifar	Skráðar friðlýstar fornleifar skv. lögum um menningarminjar nr. 80/2012. Aðrar fornleifar (minjar 100 ára og eldri, s.s. byggðarleifar, haugar, greftrunarstaðir o.s.frv.) skv. 3. gr. lög um menningarminjar nr. 80/2012.

Dýralíf	Válisti Náttúrufræðistofnunar Íslands um fugla og spendýr 6 gr. laga nr. 64/1994 um vernd, friðun og veiðar á villtum fuglum og villtum spendýrum
Gróður og jarðvegur	Válisti Náttúrufræðistofnunar Íslands fyrir plöntur. Listi yfir friðlýstar plöntur 37. gr. laga um náttúruvernd, Velferð til framtíðar, sjálfbær þróun í íslensku samfélagi, áherslur 2010-2013, sjá kafla 12 um sjálfbæra gróðurnýtingu og endurheimt landgæða.
Jarðmyndanir	37. gr. laga um náttúruvernd. Velferð til framtíðar, Sjálfbær þróun í íslensku samfélagi, stefnumörkun til 2020. Markmið er að fjölbreytni jarðmyndana verði varðveitt með því að vernda þær sem eru sérstakar eða einstakar á landsvísu.



<p>Vatnafar</p>	<p>1. gr. reglugerðar nr. 536/2001 um neysluvatn. 1. gr. reglugerðar nr. 796/1999 um varnir gegn mengun vatns. 1. gr. reglugerðar nr. 797/1999 m.s.br. um varnir gegn mengun grunnvatns.</p>
<p>Sjónræn áhrif</p>	<p>Sérstaða/fágæti landslags út frá vísbendingum í 37. gr. laga um náttúruvernd. Verndargildi skv. náttúru-minjaskrá. Megineinkenni landslags, s.s. ósnortið/náttúrulegt yfirbragð landslags, form, litauðgi, fjölbreytni og heildstæði landslags.</p>

Við matið verður notast við eftirfarandi skilgreiningar á vægi:

Verulega jákvæð: áhrif framkvæmdar eða áætlunar á umhverfisþátt/þætti bæta hag mikil fjölda fólks og/eða hafa jákvæð áhrif á umfangsmikið svæði. Sú breyting eða ávinningur sem hlýst af framkvæmdinni/áætluninni er oftast varanleg. Áhrif samræmast ákvæðum laga og reglugerða, almennri stefnumörkun stjórnvalda eða alþjóðasamningum sem Ísland er aðili að.

Talsverð jákvæð: áhrif framkvæmdar eða áætlunar á umhverfisþátt/-þætti taka ekki til umfangsmikils svæðis, en svæðið kann að vera viðkvæmt fyrir breytingum, m.a vegna náttúruafars og fornminja. Áhrifin geta verið jákvæð fyrir svæðið og/eða geta verið jákvæð fyrir fjölda fólks. Áhrifin geta verið varanleg og í sumum tilfellum afturkræf. Áhrif geta verið stað-, svæðisbundin og/eða á landsvísu. Áhrifin samræmast ákvæðum laga og reglugerðar, almennri stefnumörkun stjórnvalda eða alþjóðasamningum sem Ísland er aðili að.

Óveruleg: Áhrif framkvæmda eða áætlunar á umhverfisþátt/-þætti taka ekki til umfangsmikils svæðis, en svæðið kann að vera viðkvæmt fyrir þessum breytingum, ásamt fjölda fólks sem verður fyrir áhrifum. Áhrifin eru í mörgum tilfellum tímabundin og að mestu afturkræf. Áhrif eru oftast stað-, eða svæðisbundin. Áhrifin samræmast ákvæðum laga og reglugerðar, almennri stefnumörkun stjórnvalda eða alþjóðasamningum sem Ísland er aðili að.

Talsvert neikvæð: Áhrif framkvæmda eða áætlunar á umhverfisþátt/-þætti taka ekki til umfangsmikils



svæðis, en svæðið kann að vera viðkvæmt fyrir breytingum, m.a. vegna náttúrufars og fornminja. Áhrifin geta verið neikvæð fyrir svæðið og/eða geta valdið fjölda fólks ónæði eða óþægindum. Áhrifin geta verið varanleg og í sumum tilfellum afturkræf. Áhrifin geta verið stað-, svæðisbundin og/eða á landsvísu. Áhrifin geta að einhverju leyti verið í ósamræmi við ákvæði laga og reglugerða, almenna stefnumörkun stjórnvalda eða alþjóðasamninga sem Ísland er aðili að.

Verulega neikvæð: Áhrif framkvæmdar eða áætlunar á umhverfisþátt/-þætti skerða umfangsmikið svæðið og/eða svæði sem er viðkvæmt fyrir breytingum, m.a. vegna náttúrufars og fornminja. Áhrifin geta verið neikvæð fyrir svæðið og/eða geta valdið fjölda fólks ónæði eða óþægindum. Áhrifin geta verið varanleg og í sumum tilfellum óafturkræf. Áhrif geta verið stað-, svæðisbundin og/eða á landsvísu. Áhrifin geta að einhverju leyti verið í ósamræmi við ákvæði laga og reglugerða, almenna stefnumörkun stjórnvalda eða alþjóðasamninga sem Ísland er aðili að.

Óvissa: Ekki er vitað um eðli eða umfang umhverfisáhrifa á tiltekna umhverfisþætti, m.a. vegna skorts á upplýsingum, tæknilegra annmarka eða skorts á þekkingu. Það getur verið unnt að afla upplýsinga um áhrifin með frekari rannsóknum eða markvissri vöktun.



		Lýsing	Viðmið
Samfélag	+	Verulega jákvæð áhrif hjá eigendum sumarhúsanna á Hvallátrum. Framkvæmdir á svæðinu geta haft tímabundin neikvæð áhrif. Aðgengi og öryggi sumarbústaðaeigenda og vegfaranda aukið. Verulega jákvæð áhrif á umferðaröryggi almennt.	Vegalög nr.80/2007. Einkum gr.1 og kafli IX um öryggi vega og umferðar.
Hávaði og mengun	0 +	Óveruleg áhrif á hávaða og mengun að mestu er um að ræða tímabundin og staðbundin áhrif á framkvæmdasvæðinu. Dregur úr umferðarhávaða og ryki á Hvallátrum.	Lög nr.7/1998 um hollustuhætt og mengun. Reglugerð nr.933/1999 um hávaða og breyting á henni sbr. reglugerð 478/2003
Landnotkun	- +	Færsla vegarins í deiliskipulagi hefur talsverð neikvæð áhrif á landnotkun því nýtt land hverfur undir veg. Hinsvegar endurheimta Hvallátrar land til baka sem hægt er að nýta til uppbyggingar.	Skipulagslagslög nr.123/2010 Aðalskipulag Vesturbyggðar 2006-2018
Fornleifar	-	Nokkrar fornleifar eru skráðar á þessu svæði og eru þær sýndar á uppdrætti vegstæðisins og fjallað nánar um þær í viðhengi. Nokkrar fornleifar teljast í hættu.	Skráðar friðlýstar fornleifar skv. Þjóðminjalögum nr.80/2012. Aðrar fornleifar (minjar 100 ára og eldri, ss.byggingarleifar, haugar, greftrunarstaðir o.sfrv.) skv.3.gr lög um menningarminjar nr.80/2012
Dýralíf/ fuglalíf	0	Óveruleg áhrif á fuglalíf. Framkvæmdir eru langt frá því fjölbreytta og ríkulega fuglalífi sem þrífst á Látrabjargi. Áhrif vegna uppbyggingar Örlygshafnarvegar á þessum stað ættu hvorki að hafa mikil áhrif á fuglalíf svæðisbundið né á landsvísu.	Válisti Náttúrufræðistofnunar Íslands um fugla og spendýr 6gr. laga nr.64/1994 um vernd, friðun og veiði á villtum fuglum og villtum spendýrum.



Gróður og jarðvegur	0	Nýja vegstæðið mun raska gróðri á framkvæmdasvæðinu en ekki er vitað um neinar sjaldgæfar tegundir eða gróðurfélög á þessum veghluta eða á námusvæðum. Að framkvæmdum loknum verður raskað svæði grætt upp þar sem við á, í samráði við landeigendur og Umhverfisstofnun. Nýr áningarstaður við vegstæðið (réttin) er skilgreindur strax svo hægt sé að koma í veg fyrir ágangi á öðrum stöðum.	Válisti Náttúrufræðistofnunar Íslands fyrir plöntur. 37.gr laga um náttúrvernd Velferð til framtíðar, sjálfbær þróun í íslensku samfélagi, áherslur 2010-2013, sjá kafla 12 um sjálfbæra gróðurnýtingu og endurheimt landgæða.
Jarðmyndarnir	0	Engum sérstæðum jarðmyndunum er raskað á þessari leið eða vegna efnistöku (efnistaka fer fram í skilgreindri námu skv. aðalskipulagi)	37.gr. laga um náttúruvernd.
Vatnafar	0	Óveruleg áhrif á vatnafar (ath. Heilbrigðisstofnun Vestfjarða um áhrif vatns á svæðinu)	1.gr. reglugerðar nr.536/2001 um neysluvatn 1.gr. reglugerð nr.796/1999 um varnir gegn mengun vatns. 1.gr. reglugerðar nr.797/1999 m.s.br. um varnir gegn mengun grunnvatns.
Landslag	0 -	Óveruleg áhrif, lega vegarins er þannig að sem minnst rask verði á landslagi. Á þessum hluta verða talsverð neikvæð áhrif vegna varanlegra breytinga á landslagi vegna skeringar meðfram vegi og vegna efnistöku. Sótt verður í skilgreindar námur skv. aðalskipulagi (sjá á uppdrætti).	Sérstaða/fágæti landslags út frá vísbendingum í 37.gr. laga um náttúruvernd. Verndargildi skv. Náttúruminjaskrá (ath. Hverfisverndarákvæði) Megineinkenni landslags, s.s. ósnortið/náttúrulegt yfirbragð landslags, form, litauðgi, fjölbreytni og heildstæði landslags.

4. KAFLI / SAMANTEKT

„Náttúra Íslands er samofin sjálfsmynd þjóðarinnar. Ísland byggir ímynd sína að miklu leyti á náttúrunni, enda er náttúrufar og landslag hér á landi á margan hátt sérstakt og margbreytilegt“.



4. SAMANTEKT

- 4.1 *Gönguleiðir skv.
aðalskipulagi*
- 4.2 *Kynning og samráð
- yfirlit*
- 4.3 *Samþykkt og gildistaka*

*Viðauki:
greinagerð fornleifafræðings/
fornleifaskráning*

„Látrabjarg sjálft er þungamiðja svæðisins í margvíslegum skilningi. Þótt þar séu fáar áþreifanlegar fornleifar er óhætt að halda því fram að mikilvægi bjargsins sé að miklu leyti fólgið í menningarlegum þáttum ekki síður en því áþreifanlega: jarðfræðinni, fuglunum eða nytjum sem hafa mátti af bjarginu.“

4. Samantekt

Í lokin er rétt að líta um öxl og skoða niðurstöðurnar í ljósi þeirra hugmynda sem vinnan við skipulagið byggði upphaflega á.

Náttúra Íslands er samofin sjálfsmynd þjóðarinnar. Ísland byggir ímynd sína að miklu leyti á náttúrunni, enda er náttúrufar og landslag hér á landi á margan hátt sérstakt og margbreytilegt. Sérhvert landsvæði hefur sín eigin sérkenni sem eru fólgin í náttúrufari en ekki síður í menningunni og þeim minjum sem fólk hefur látið eftir sig, hvort sem um að ræða áþreifanlegar minjar eins og rústir og vörður eða óáþreifanlegar, eins og til dæmis sögur og örnefni. Það má færa rök fyrir því að sérstaðan, það sem skilur einn stað frá öðrum, sé einmitt helsti styrkur svæða og því beri að hampa sérkennum og laga framtíðarskipulag að því sem fyrir er, svo að fullt tillit sé tekið til umhverfis og menningar – þá ekki síst þeirrar menningar eða samfélags sem þrífst þar í dag.

Arkitektar og fornleifafræðingar skoða landslag og mannvirki út frá ólíkum sjónarhornum. Þverfaglegt samstarf gefur möguleika á að horfa á alla landslagsþætti sem órjúfanlega heild, hvort sem þeir eiga rætur sínar í nútíð eða fortíð og opnar nýja sýn á viðfangsefnið. Eitt leiðarstef í samstarfinu reyndist, þegar upp er staðið, að það er ekki alltaf einfalt eða gagnlegt að draga markalínur milli fyrirbæra eins og fornleifa og yngri mannvirkja, milli nútíðar og fortíðar og á þetta ekki síst við þar sem byggð hefur verið að mestu leyti samfelld fram til þessa dags, eins og í þorpinu á Hvallátrum.



Vangaveltur um fortíð, sögur og umhverfi sköpuðu frjóan samræðuvettvang við íbúa svæðisins. Saga þess er að talsverðu leyti varðveitt í munnlegri geymd, í sögum sem ósjaldan lifna einmitt við þar sem eru sýnilegar fornleifar. Þannig verða staðirnir, hinar áþreifanlegu minjar, staðfesting á arfleifðinni og því að menning svæðisins hvílir á gömlum merg. Með þessu móti má styrkja innviði samfélagsins um leið og horft er fram á veginn við skipulagsgerð, með því að huga að fortíðinni sem mikilvægu bindiefni samfélags. Látrabjarg sjálft er þungamiðja svæðisins í margvíslegum skilningi. Þótt þar séu fáar áþreifanlegar fornleifar er óhætt að halda því fram að mikilvægi bjargsins sé að miklu leyti fólgið í menningarlegum þáttum ekki síður en því áþreifanlega: jarðfræðinni, fuglunum eða nytjum sem hafa mátti af bjarginu. Sérstaða menningar á svæðinu markast að miklu leyti af bjarginu og bjargferðum og hagfræði bjargsins, þ.e. skipulag, hagnýting og skipting nytja er síðan rannsóknarefni út af fyrir sig. Sögur af bjargferðum og ekki síður björgunarafrekinu við Látrabjarg gegna mikilvægu hlutverki fyrir samfélagið. Örnefni eru mikilvægar „minjar“ í þessu samhengi og í tengslum við þau varðveitast minningar.

Það er ekki ofsögum sagt að deiliskipulag þetta sé unnið þvert á tíma og rými og sömuleiðis að eiginlegir uppdrættir og þessi greinargerð séu einungis brot af þessari vinnu. Það hafa verið forréttindi að komast í tæri við rætur og arf Látrabjargs og umhverfis þess, hlusta á frásagnir og anda að sér fortíðinni. Það er von okkar sem stöndum að þessu deiliskipulagi að það geti skapað ramma sem hægt sé að byggja á til framtíðar.



4.1 Gönguleiðir skv. aðalskipulagi

Einstökum gönguleiðum eru ekki gerð skil á uppdrátum fyrir utan þann stíg sem ráðgert er að leggja við Bjargtanga. Vitnað er í kortagrunn aðalskipulags Vesturbyggðar en annars eru í vinnslu gps mælingar vegna komandi stígakerfis á svæðinu sem munu verða gerð sérstök skil í verndaráætlun Látrabjargssvæðisins.

4.2 Kynning og samráð

Með greinagerð þessari fylgir einnig tafla yfir það samráð sem átt hefur sér stað við vinnslu deiliskipulagsins. Hér er bæði mikið samráð við þær stofnanir sem á einn eða annan hátt eru tengdar hverskyns rannsóknum eða framkvæmdum á svæðinu en einnig fundir og kynningar sem átt hafa sér stað á meðal fjölmargra landeigenda.

4.3 Samþykkt og gildistaka

Auglýsingartími:

Deiliskipulag skv.41.gr. var auglýst á tímabilinu

..... 2014.

Samþykkt:

Deiliskipulag þetta sem fengið hefur meðferð í samræmi við ákvæði 41.gr. skipulagslaga nr.123/2010 í skipulags og byggingarráði Vesturbyggðar þann

..... og í bæjarstjórn

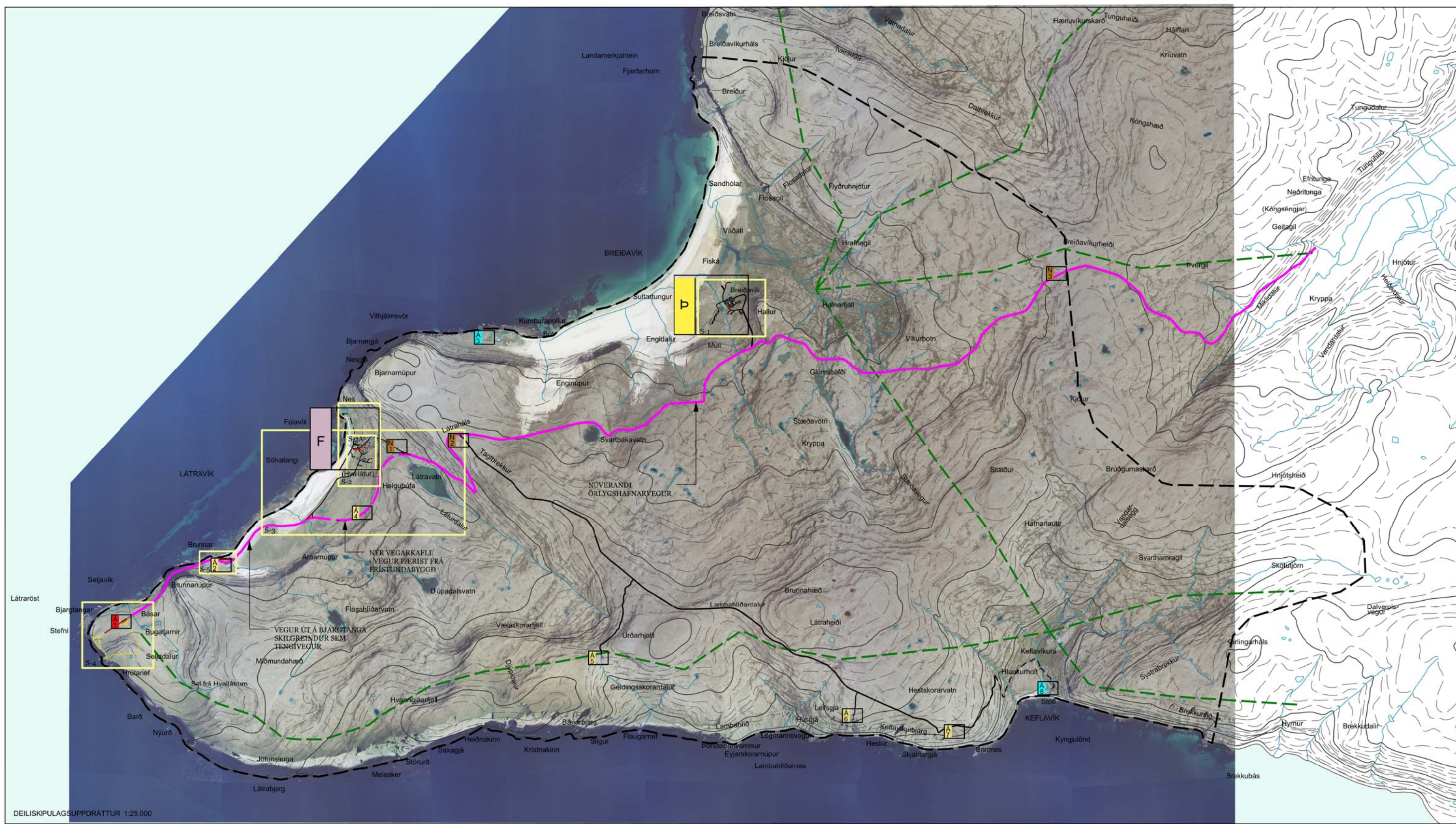
Bæjarstjóri Vesturbyggðar

Deiliskipulagið öðlast gildi við auglýsingu um samþykkt þess í B-deild Stjórnartíðinda þann

Viðauki:

Greinagerð fornleifafræðings/fornleifaskráning





DEILISKIPULAGSUPPRÁTTUR 1:25.000



ADALSKIPULAG Mkv. 1:100.000

SKÝRINGAR	
	Deiliskipulagsmörk - sýnir jafnframt mörk hverfisverndar skv. aðalskipulagi
	Tengivegur - Örylgshafnarvegur
	Tengivegur - nýr
	Aðrir vegir
	Vegur lagður niður
	Gönguleiðir skv. aðalskipulagi
	Hæðarlínur 100 m / 20 m
	Göngustigar
	Vatn
	Breiðavík - Þjónustusvæði, ferðaþjónusta, tjaldsvæði
	Hvallátrar - Fristundabyggð
	Efnistaka, náma - nr. 19195
	Efnistaka, náma - nr. 17803
	Efnistaka, náma - nr. 17804
	ÁNINGARSTADIR
	Bilastæði fyrir 25-50 bíla
	Bilastæði fyrir 5-10 bíla
	Áningarstaður einungis með upplýsingar
	Bjargtangar
	Brunnar
	Breiðavíkurbúðir
	Nýtt vegstæði
	Geldingskorardalur
	Leifsgjá
	Keflavík 1
	Keflavík 2
MÖRK SÉRUPPRÁTTA	
	Breiðavík
	Hvallátrar
	Hvallátrar - Fristundabyggð
	Færsla vegar - nýtt vegstæði
	Bjargtangar - áningarstaður
	Brunnar - áningarstaður

Deiliskipulag þetta sem fengið hefur meðferð í samræmi við ákvæði 41. gr. skipulagslaga nr. 123/2010 var samþykkið í _____ þann 20 _____ og í _____ þann 20 _____.

Tillagan var auglýst frá _____ 20 _____ með athugasemdafresti til _____ 20 _____.

Auglýsing um gildistöku deiliskipulagsins var birt í B-deild Stjórnartíðinda þann _____ 20 _____.

Með uppdraetti þessum fylgja 6 sérupprættir og greinargerð dagsett 18. febrúar 2014.

Greinargerðin ber heitið: Greinargerð deiliskipulags við Látarbjarg ásamt umhverfiskýrslu.

Breytingar í samræmi við athugasemdir 9. greinargerð, 25.01.2015

LÁTARBJARG

TILLAGA AÐ DEILISKIPULAGI

DEILISKIPULAGSUPPRÁTTUR

Vesturbyggð
Aðalstræti 63
450 Patreksfirði

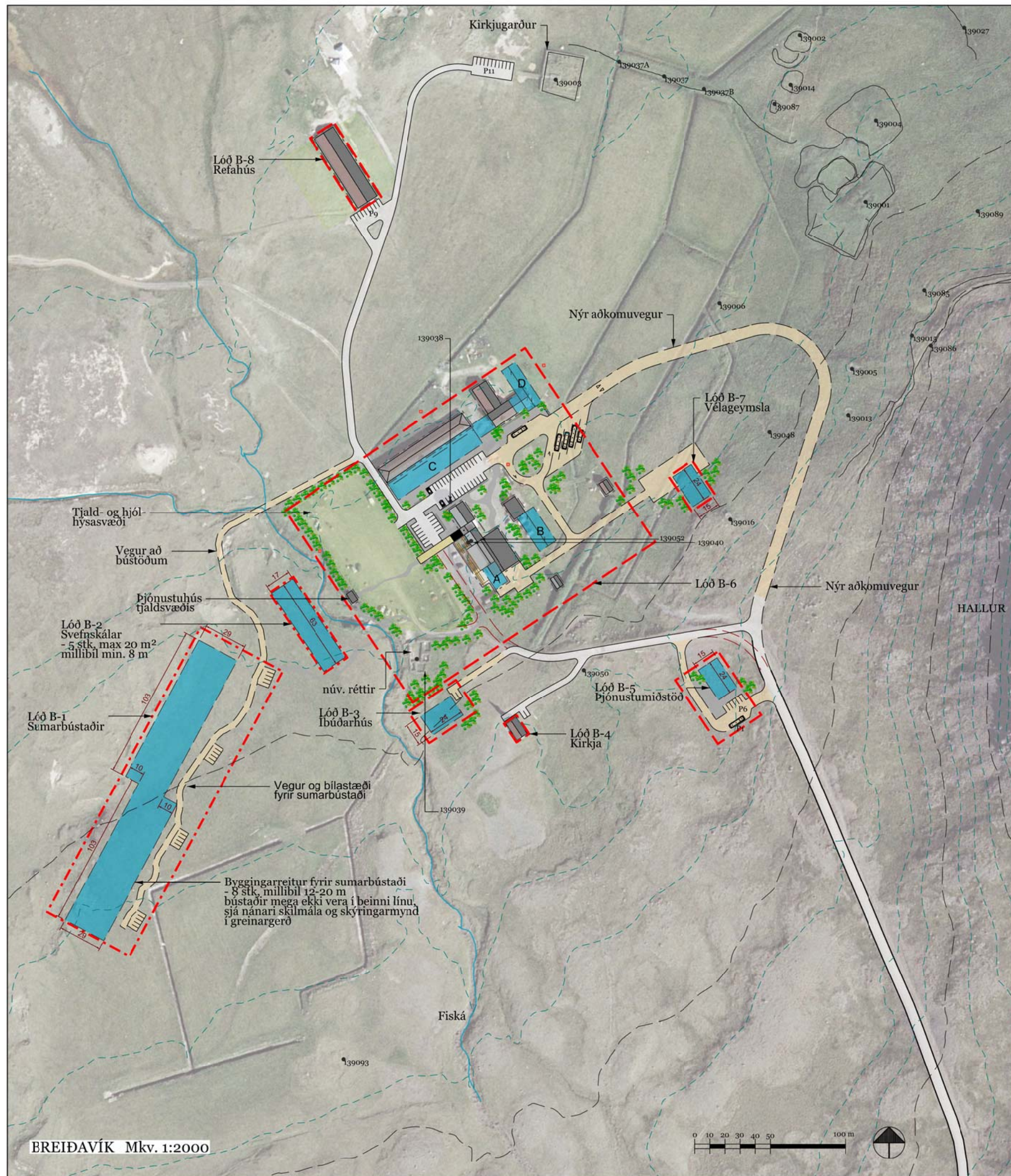
KVARDI A1-A2 SKIPULAG: BSS, BL, ÞP
VERKNI 1: 25.000 - A1 TEKNI nr. A-1 DAGS: 12-01-LAT 18.02.2014

BAARK

Greinargerðin ber heitið: Greinargerð deiliskipulags við Látarbjarg ásamt umhverfiskýrslu.

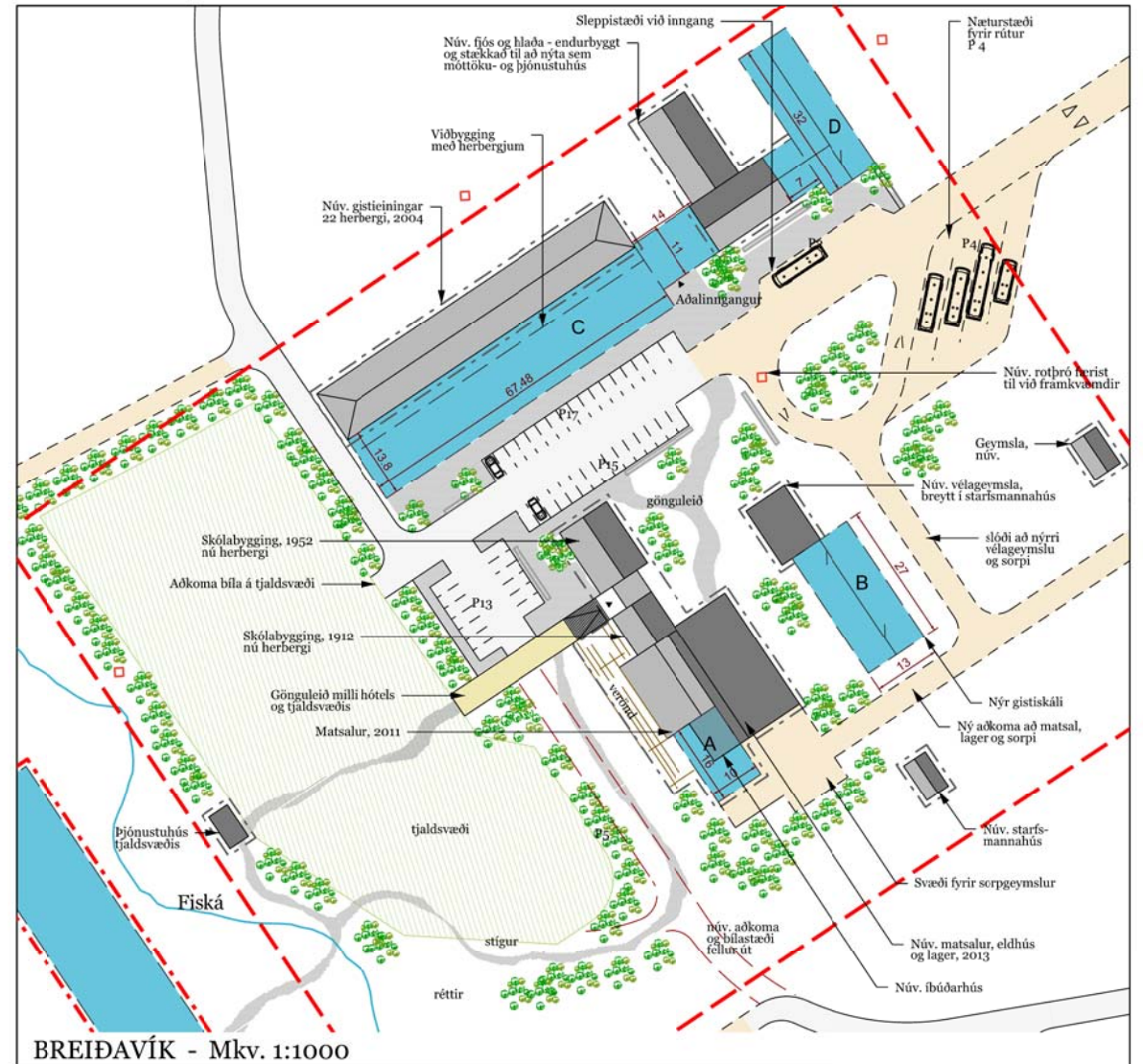
Vesturgata 11B, 220 Hafnarfjörður
tlf. 5924110-11111 www.baark.is
s. 945 2722 netfang: info@baark.is

Barna Lárnáttíða forleifafélag
Borghöfudalur 5, Stokkholmi arkitekt Pól
Pósthólfur 101, 101 Reykjavík tlf. 592 4111



SKÝRINGAR

	Vegur - núv.		Minjar - útlínur		Gönguleiðir og dvalarsvæði
	Einkavegir - núverandi		Númer minja - sjá fornleifaskráningu		Rotþró
	Einkavegir - nýir		Hæðarlínur 20 m		Gróður - leiðbeinandi
	Lóðamörk		Hæðarlínur 5 m		Grasflatar fyrir tjöld, tjaldvagna og hjólhýsi
	Byggingarreitur utan um núv. byggingar		Bílastæði		
	Nýr byggingarreitur				



Breytingar í samræmi við athugasemdir sjá greinargerð, 25.01.2015

LÁTRABJARG
TILLAGA AÐ DEILISKIPULAGI

BREIÐAVÍK

Vesturbyggð
Aðalstræti 63
450 Patreksfirði

KVARDI	A2>A3	SKIPULAG:
1 : 2.000/1000 - A2		BSS, BL, ÞÞ
VERKNR.	TEIKN nr.	DAGS.
12-01-LAT	S-1	18.02.2014

BAARK
Vesturgata 12B, 220 Hafnarfjörður
tlf. 530411-0750 www.baark.info
s. 843-5722 netfang:info@baark.info

Birna Lárusdóttir fornleifafræðingur
Borghildur S. Sturludóttir arkitekt FAI
Pórhildur Þórhallsdóttir landslagsarkitekt FALA



SKÝRINGAR

	Deiliskipulagsmörk		Einkavegir - nýr
	Tengivegur - nýr		Vegur lagður niður þegar ný vegtenging verður tilbúin
	Einkavegir - núverandi		Minjar - útlínur
	Lóðir		Númer minja - sjá fornleifaskráningu
	Nýr byggingarreitur, 625 m ²		Vatn/lækir
	Byggingarreitur, núv. bygginga		Verndarsvæði - kriuvarp
	Fristundahús		Vatnsból og 5m brunnsvæði
	Önnur hús sem geta nýst sem fristundahús		Rotþró
	Önnur hús		Rafmagnslínur og staurar



LÁTRABJARG

TILLAGA AÐ DEILISKIPULAGI

HVALLÁTRAR

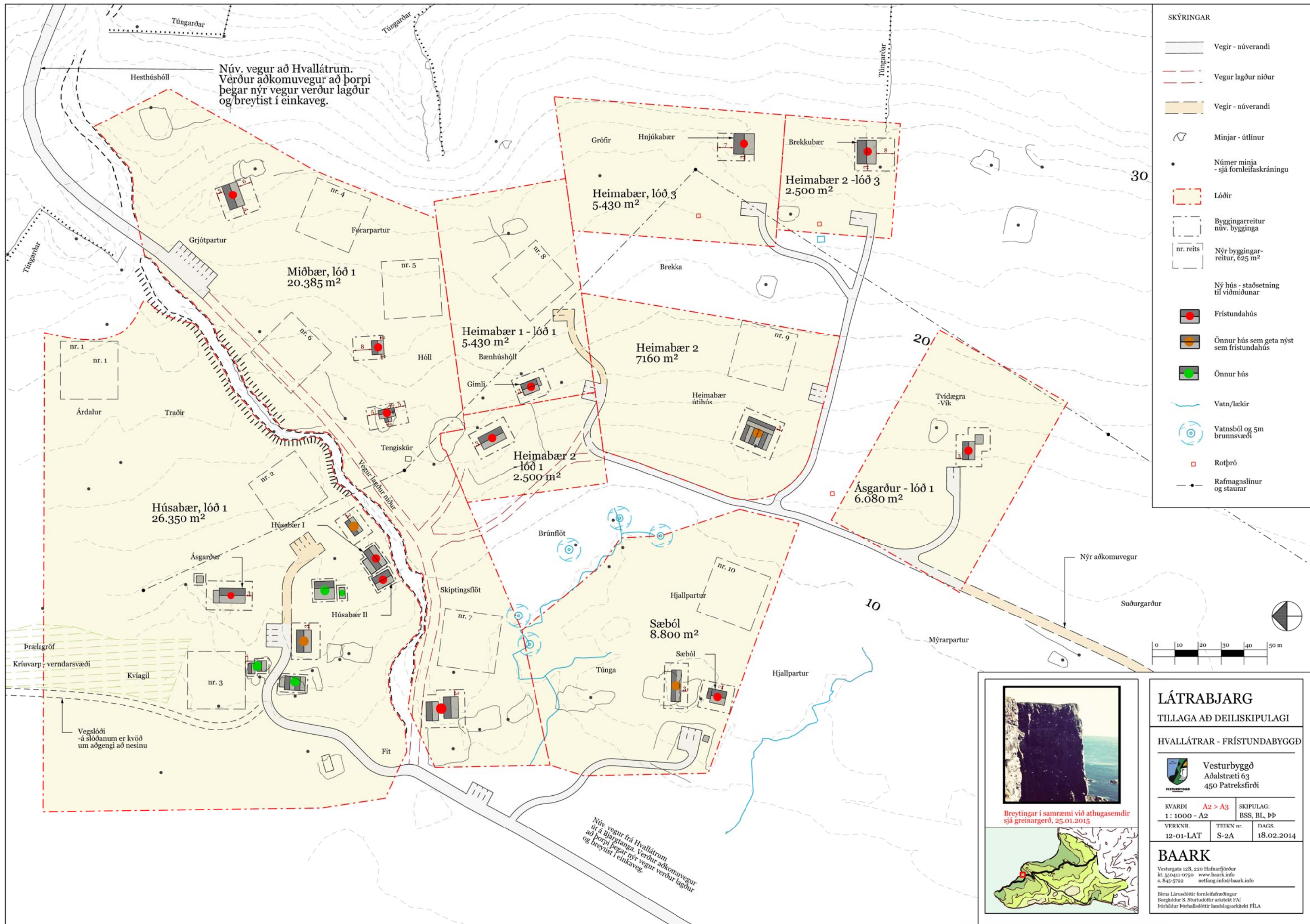
Vesturbyggð
Aðalstræti 63
450 Patreksfirði

KVARDI 1: 2.000 - A2	A2>A3	SKIPULAG BSS, BL, ÞÞ
VERKNR 12-01-LAT	TEIKN nr. S-2	DAGS 18.02.2014

BAARK

Vesturgata 12B, 220 Hafnarförður
tlf. 530411-9750 www.baark.info
s. 849-5722 netfang:info@baark.info

Birna Lárusdóttir fornleifafræðingur
Borghildur S. Sturudóttir arkitekt FAI
Pórhildur Þórhallsdóttir landslagsarkitekt FÍLA



Núv. vegur að Hvallátrum.
Verður aðkomuvegur að þorpi þegar nýr vegur verður lagður og breytist í einkaveg.

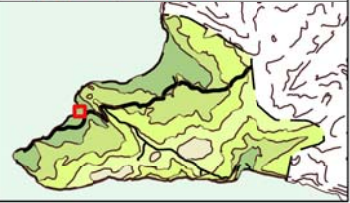
Nýr vegur frá Hvallátrum út á Björstanga. Verður aðkomuvegur að þorpi þegar nýr vegur verður lagður og breytist í einkaveg.

SKÝRINGAR

- Vegir - núverandi
- Vegur lagður niður
- Vegir - núverandi
- Minjar - útlínur
- Númer minja - sjá forleifaskráningu
- Lóðir
- Byggingarreitur núv. bygginga
- Nýr byggingarreitur, 625 m²
- Ný hús - staðsetning til viðmiðunar
- Frístundahús
- Önnur hús sem geta nýst sem frístundahús
- Önnur hús
- Vatn/lækir
- Vatnsból og 5m brunnsvæði
- Rotþró
- Rafmagnslínur og staurar



Breytingar í samræmi við athugasemdir sjá greinargerð, 25.01.2015



LÁTRABJARG

TILLAGA AÐ DEILISKIPULAGI

HVALLÁTRAR - FRÍSTUNDAFYGGÐ

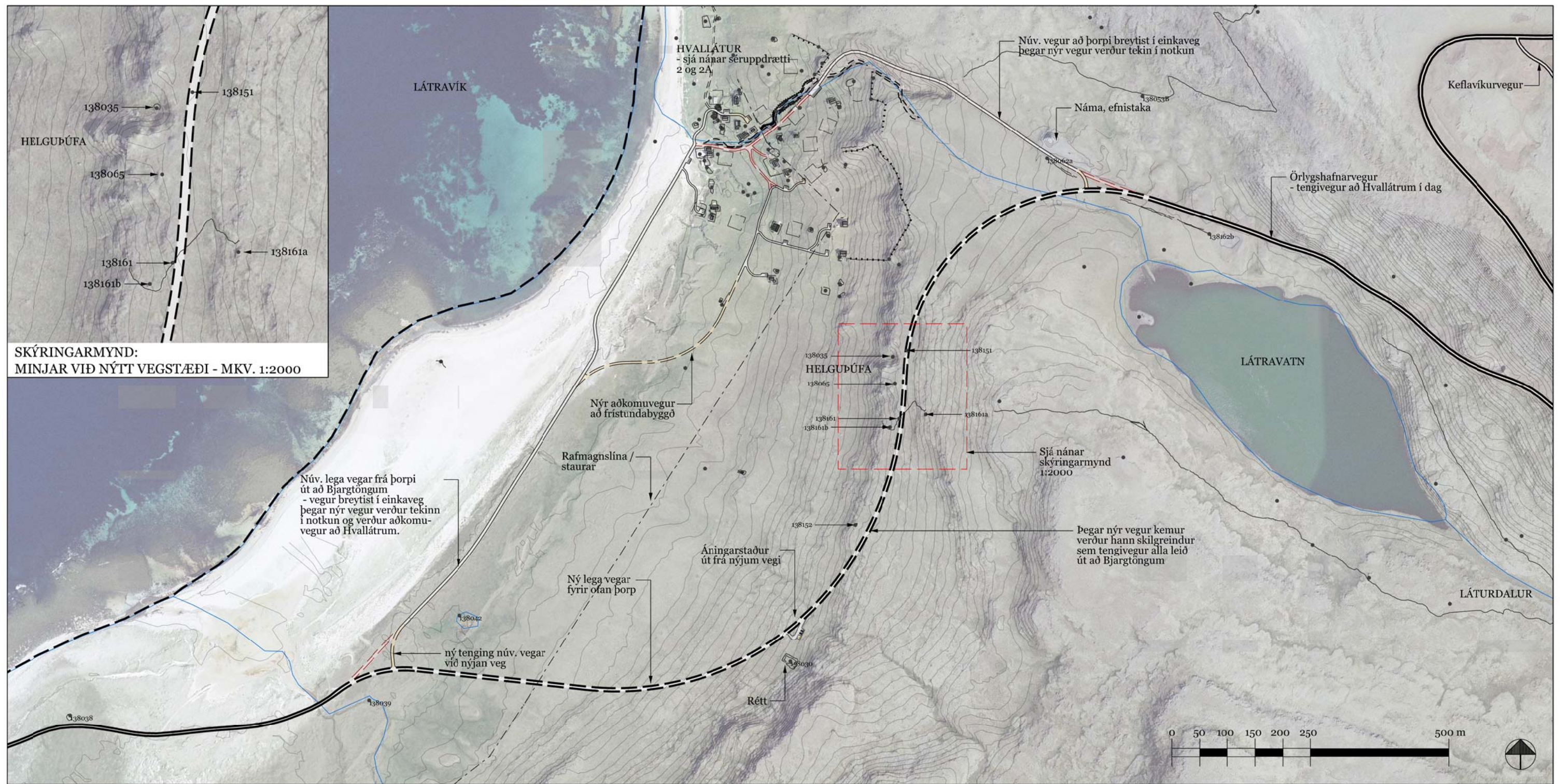
Vesturbýggð
Aðalstræti 63
450 Patreksfirði

KVARDI	A2 > A3	SKIPULAG:
1 : 1000 - A2		BSS, BL, ÞÞ
VERKNR	TEKNI nr.	ÞAGS
12-01-LAT	S-2A	18.02.2014

BAARK

Vesturgata 12B, 220 Hafnarfjörður
tlf. 530411-9750 www.baark.info
s. 849-5722 netfang: info@baark.info

Birna Lárusdóttir forleifafraeðingur
Borghildur S. Sturludóttir arkitekt FAI
Þórhildur Þórhallsdóttir landslagsarkitekt FÍLA



SKÝRINGARMYND:
MINJAR VIÐ NÝTT VEGSTÆÐI - MKV. 1:2000



Rétt nálægt áningarstað við nýtt vegstæði



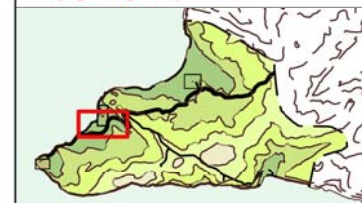
Hvallátur séð frá áningarstað

SKÝRINGAR

	Deiliskipulagsmörk		Minjar - útlínur
	Tengivegur - núv.		Númer minja - sjá fornleifaskráningu
	Tengivegur - nýr		Áningarstaður - náttúrgrjót / malarsvæði
	Vegur lagður niður		Nýjar grjóthleðslur
	Einkavegir - núverandi		Hæðarlínur 10 m
	Einkavegir - nýir		Hæðarlínur 2 m



Breytingar í samræmi við athugasemdir sjá greinargerð, 25.01.2015



LÁTRABJARG

TILLAGA AÐ DEILISKIPULAGI

ÖRLYGSHAFNARVEGUR

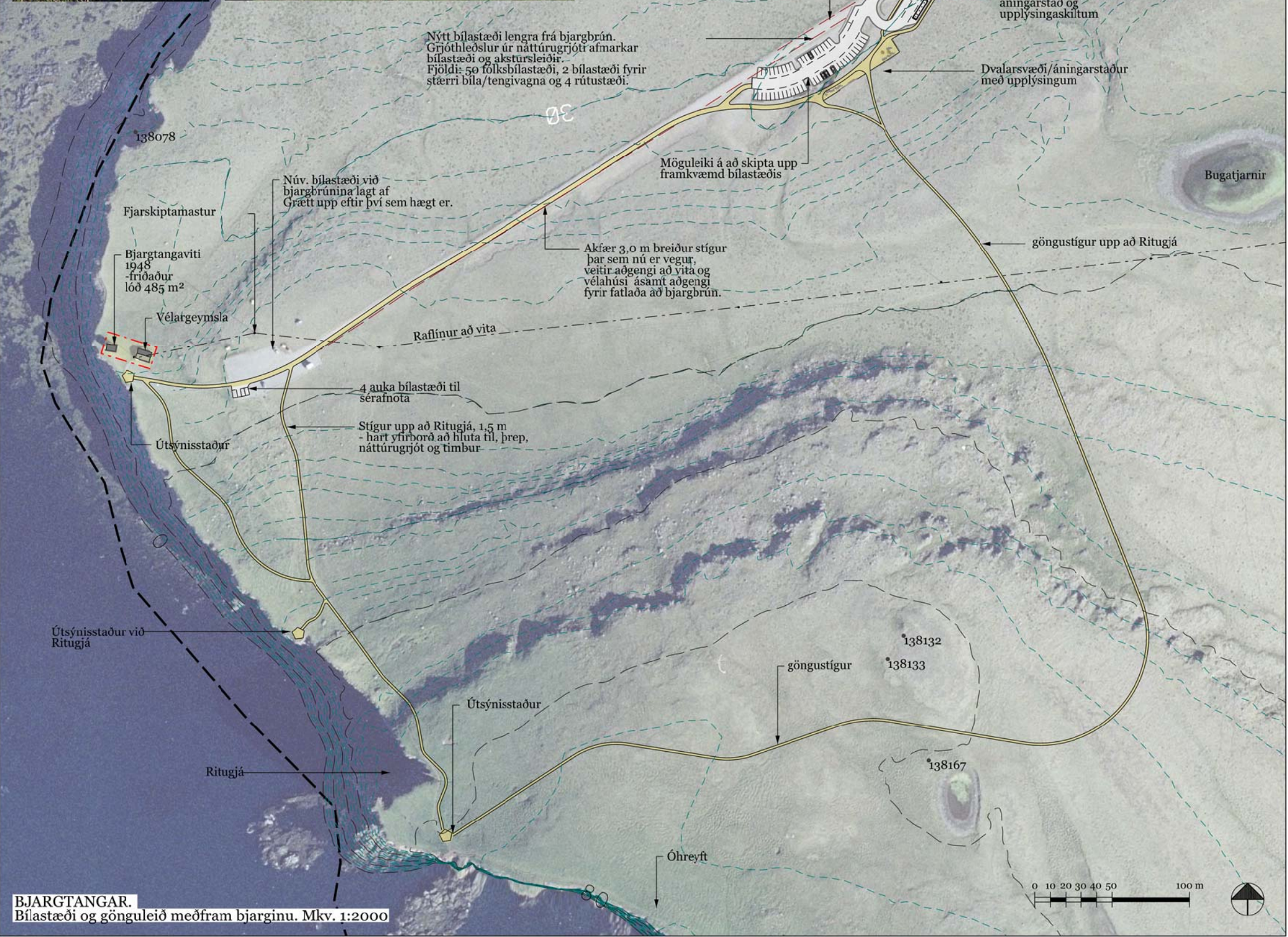
Vesturbyggð
Aðalstræti 63
450 Patreksfirði

KVARDI	A2 > A3	SKIPULAG
1: 5.000 - A2		BSS, BL, ÞÞ
VERKNR.	TEIKN nr.	DAGS.
12-01-LAT	S-3	18.02.2014

BAARK

Vesturgata 12B, 220 Hafnarfjörður
tlf. 530411-9750 www.baark.info
s. 849-5722 netfang:info@baark.info

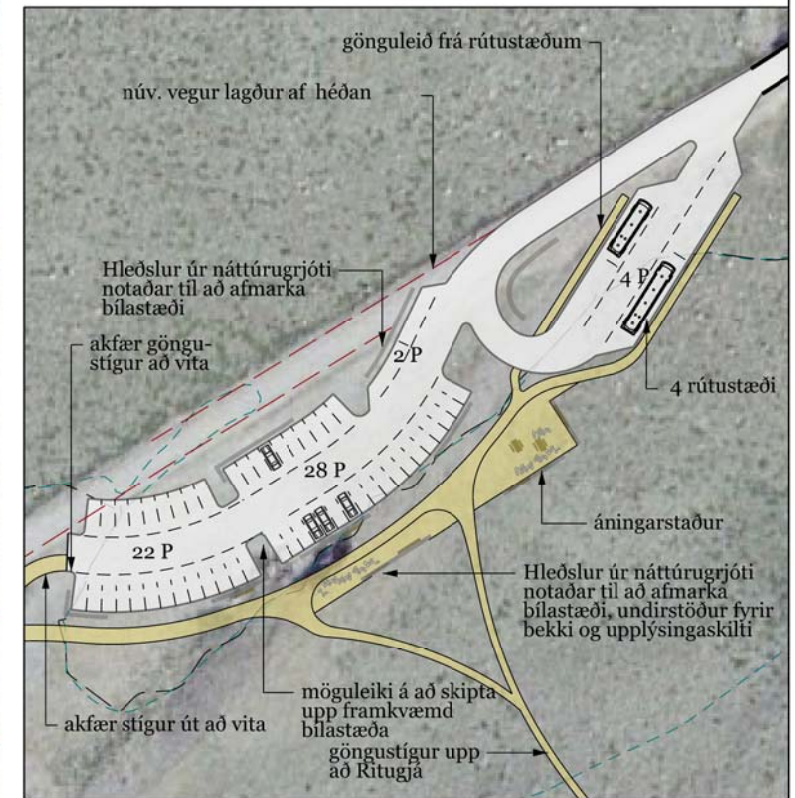
Birna Lárusdóttir fornleifafræðingur
Borghildur S. Sturludóttir arkitekt FAI
Þórhildur Þórhallsdóttir landslagsarkitekt FALA



BJARGTANGAR.
Bílastæði og gönguleið meðfram bjarginu. Mkv. 1:2000

SKÝRINGAR

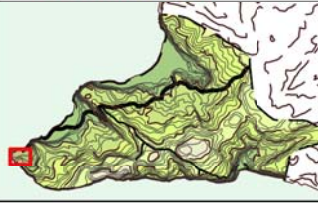
	Deiliskipulagsmörk		Útsýnisstaðir
	Vegur - núv.		Áningarstaður - náttúrugrjót / malarsvæði
	Vegur aflagður		Nýjar grjóthleðslur
	Bílastæði		Hæðarlínur 10 m
	Stígar		Hæðarlínur 2 m
*138133 Númer mínja - sjá fornleifaskráningu			



BÍLASTÆÐI VIÐ BJARGTANGA MKV. 1:1000



Breytingar í samræmi við athugasemdir sjá greinargerð, 25.01.2015



LÁTRABJARG

TILLAGA AÐ DEILISKIPULAGI

BJARGTANGAR

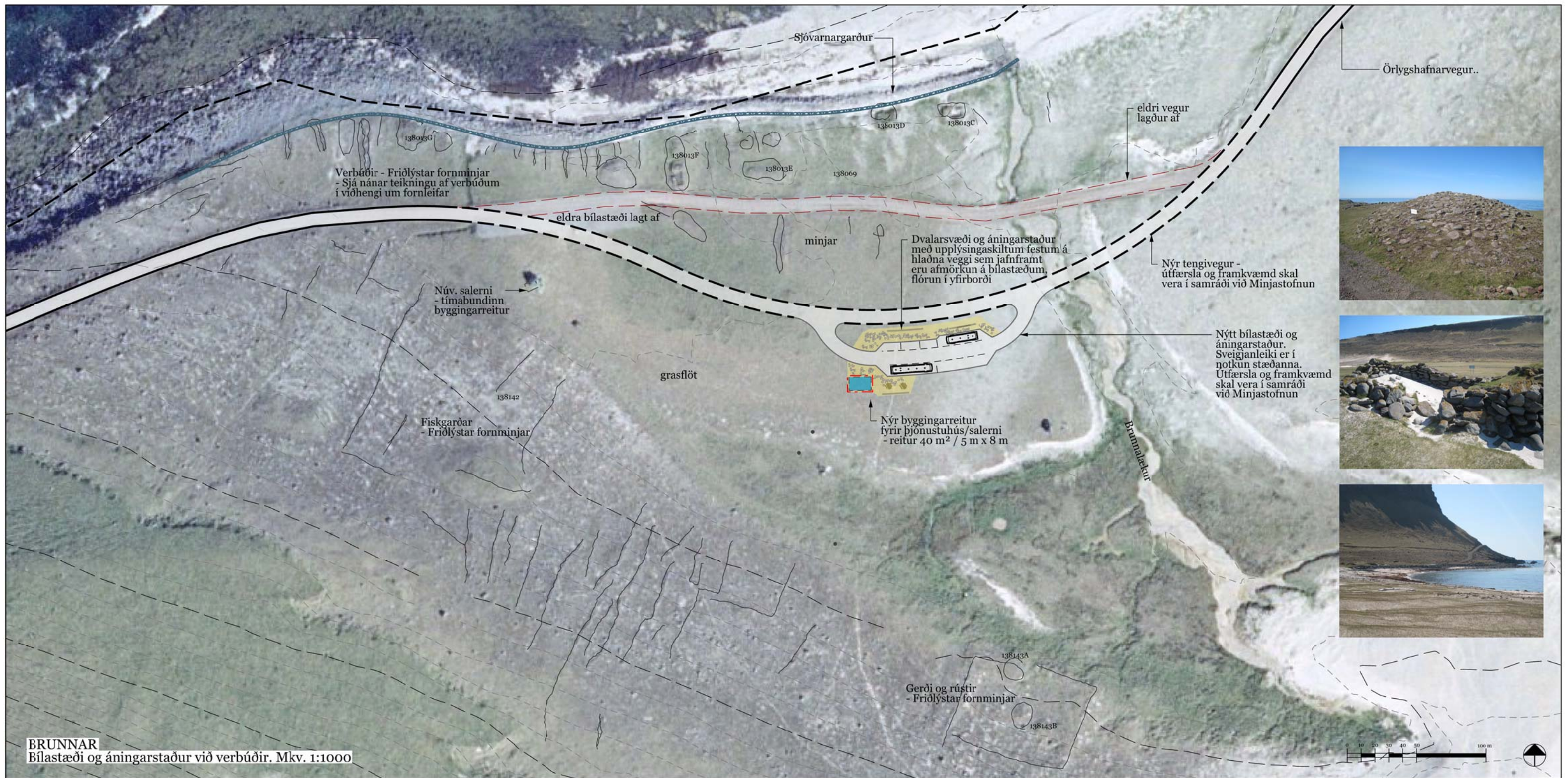
Vesturbyggð
Aðalstræti 63
450 Patreksfirði

KVARDI	A2>A3	SKIPULAG
1: 2.000/1000 - A2	BSS, BL, DP	
VERKNR.	TEIKN nr.	DAGS.
12-01-LÁT	S-4	18.02.2014

BAARK

Vesturgata 12B, 220 Hafnarförður
tlf. 530411-9750 www.baark.info
s. 849-5722 netfang:info@baark.info

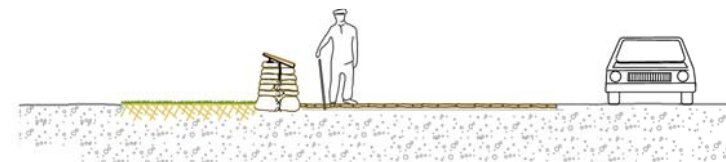
Birna Lárusdóttir fornleifafraeðingur
Borghildur S. Sturludóttir arkitekt FAI
Þórhildur Þórhallsdóttir landslagsarkitekt FALA



SKÝRINGAR

	Deiliskipulagsmörk		Bílastæði
	Tengivegur - núv.		Minjar - útlínur
	Tengivegur - nýr		Númer minja - sjá fornleifaskráningu
	Vegur lagður af		Áningarstaður - náttúrugrjót / malarsvæði
	Lóðamörk		Nýjar grjóthleðslur
	Byggingarreitur utan um núv. byggingar		Hæðarlínur 10 m
	Nýr byggingarreitur		Hæðarlínur 2 m
	Sjóvarnargarður		

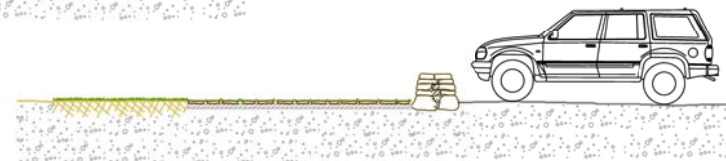
Snið til viðmiðunar: Sýna frágang á áningarstöðum. Hlaðnir grjótveggir mynda afmörkun fyrir umferð og gönguleiðir, undirstöður fyrir skilti og bekkir. Mkv. 1:100



Hlaðinn grjótveggur úr flögugrjóti undir skilti, flórur á yfirborði dvalarsvæða



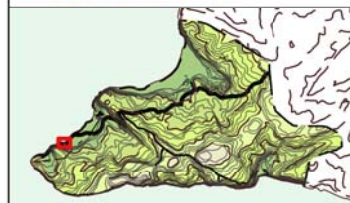
Hlaðinn grjótveggur með timbursetu



Hlaðinn grjótveggur úr flögugrjóti afmarkar bílastæði



Breytingar í samræmi við athugasemdir sjá greinargerð, 25.01.2015



LÁTRABJARG

TILLAGA AÐ DEILISKIPULAGI

BRUNNAR
Áningarstaður og bílastæði

Vesturbyggð
Aðalstræti 63
450 Patreksfirði

KVARDI	A2 > A3	SKIPULAG
1: 100/1000 - A2		BSS, BL, ÞÞ
VERKNR.	TEIKN nr.	DAGS.
12-01-LAT	S-5	18.02.2014

BAARK

Vesturgata 12B, 220 Hafnarförður
tlf. 530411-9750 www.baark.info
s. 849-5722 netfang:info@baark.info

Birna Lárusdóttir fornleifafræðingur
Borghildur S. Sturludóttir arkitekt FAI
Þórhildur Þórhallsdóttir landslagsarkitekt FÍLA