



UMHVERFISSTOFNUN



MOSFELLSBÆR  
virðing jákvæðni framsækni umhyggja

# FRIDLÝSINGAR ÁLAFOSS OG TUNGUFOSS Í MOSFELLSBÆ

Umhverfisstofnun og Mosfellsbær auglýsa til kynningar tillögur að friðlýsingu tveggja fossa í land Mosfellsbæjar, Álafoss og Tungufoss.

Samanlögð stærð svæðanna er 2,791 hektarar.



Álafoss

Tungufoss



Frestur til að skila inn athugasemdum og/eða ábendingum rennur út  
mánudaginn 22. apríl 2013

# AUGLÝSING

## um náttúruvættið Álafoss í Varmá í Mosfellsbæ

### TILLAGA

#### 1. grein

##### *Um friðlýsinguna*

Umhverfisstofnun og Náttúrufræðistofnun Íslands ákveðið að friðlýsa Álafoss og nánasta umhverfi hans. Landsvæðið verður friðlýst sem náttúruvætti, skv. 2. tölul. 1. mgr. 53. gr. laga um náttúruvernd, nr. 44/1999.

Álafoss er fallegur foss í Varmá þar sem hún liðast í gegnum Álafosskvos í Mosfellsbæ. Varmá er á náttúruminjaskrá frá upptökum til ósa en áin og fossinn tengjast ríkulega atvinnu- og íþróttasögu Mosfellsbæjar. Árið 1896 hófst ullarvinnsla við Álafoss og vegna þeirrar starfsemi var áin stífluð ofan við fossinn. Myndaðist þá talsvert dýpi í ylvolgri Varmánni sem notað var til sundiðkunar og dýfinga. Má enn sjá leifar af tveimur dýfingarpöllum ofan við fossinn sem og leifar af stíflunni.

Hið friðlýsta svæði er 1,3664 hektarar að stærð og nær yfir fossinn, töluvert svæði ofan og neðan hans og einnig skóglendi í svonefndu Álanesi sem er einn af eldri skógum bæjarins.

#### 2. grein

##### *Markmið friðlýsingarinnar*

Markmiðið með friðlýsingu Álafoss sem náttúruvættis er að vernda fossinn sjálfan, nánasta umhverfi hans sem og menningarminjar sem tengjast sögu og þróun Mosfellsbæjar. Svæðið er fjölsótt, bæði af bæjarbúum og öðrum gestum og mikilvægt að treysta útivistar- og fræðslugildi þess.

#### 3. grein

##### *Mörk náttúruvættisins*

Norðan Varmár liggja mörkin skammt frá ánni um 280 metra til suðausturs í um fimm metra fjarlægð frá vegslóða norðan árinna. Móts við Álanes liggja mörkin yfir ána og umlykja skóginn í Álanesi. Síðan liggja þau um 160 metra til norðvesturs meðfram skógarjaðrinum, að gömlum vatnstanki sem stendur á árbakkanum ofan við fossinn; þaðan um 100 metra samhliða húsum við Álafossveg nr. 25-33 og að lokum um þrjá metra frá horni Álafossvegar nr. 33, yfir Varmá og í upphafspunkt.

Mörk svæðisins eru nánar skilgreind í hnitatöflu (ISN93) og á meðfylgjandi uppdraetti í fylgiskjali.

Nr	X	Y
201	369964.335	409836.105
202	369887.710	409869.563
203	369855.761	409909.491
204	369847.014	409919.063
205	369821.177	409895.452
206	369888.948	409821.290
207	369895.210	409827.003
208	369901.061	409820.601
209	369936.779	409756.340
210	369981.639	409683.256
211	369991.657	409691.366
212	370001.002	409708.291
213	370011.428	409717.253
214	370008.725	409763.456
215	370004.251	409789.594

#### 4. grein

##### *Verndun gróðurs og landslags*

Óheimilt er að spilla jarðmyndunum og gróðri innan náttúruvættisins. Ræktun og dreifing framandi plöntutegunda er óheimil innan marka þess, í samræmi við reglugerð um innflutning, ræktun og dreifingu erlendra plöntutegunda nr. 583/2000. Umsjónaraðila, í samráði við Umhverfisstofnun, er heimilt að banna og uppræta framandi tegundir svo sem alaskalúpínu (*Lupinus nootkatensis*), skógarkerfil (*Anthriscus sylvestris*) og spánarkerfil (*Myrrhis odorata*).

#### 5. grein

##### *Veiði og notkun skotvopna*

Notkun skotvopna er bönnuð innan marka náttúruvættisins.

#### 6. grein

##### *Umferð um náttúruvættið*

Almenningi er heimil för um náttúruvættið Álafoss en fylgja skal merktum stígum og leiðum í samræmi við fyrirmæli hverju sinni. Öllum er skylt að ganga vel og snyrtilega um svæðið. Umferð vélknúinna farartækja og lausaganga hunda er óheimil innan þess.

7. grein  
*Tjöldun og umgengni*

Óheimilt er að tjalda innan náttúruvættisins, þ.m.t. eru tjaldvagnar, fellihýsi, hjólhýsi og húsbílar. Einnig er óheimilt að urða eða henda þar rusli og úrgangi.

8. grein  
*Umsjón með náttúruvættinu*

Umsjón og rekstur náttúruvættisins skal vera í höndum Mosfellsbæjar samkvæmt sérstökum samningi milli sveitarfélagsins og Umhverfisstofnunar sem umhverfisráðherra staðfestir.

Í samningnum skal meðal annars kveðið á um réttindi og skyldur samningsaðila, reglulegt eftirlit og fræðslu.

9. grein  
*Verndar- og stjórnunaráætlun*

Umhverfisstofnun skal sjá um gerð verndar- og stjórnunaráætlunar fyrir náttúruvættið Álafoss í samráði við Mosfellsbæ, sbr. d-lið 2. mgr. 6. gr. laga um náttúruvernd, nr. 44/1999.

Í verndar- og stjórnunaráætlun skal fjallað um nauðsynlegar verndaraðgerðir, landvörslu og landnýtingu, s.s. aðgengi ferðamanna að svæðinu, stígagerð og uppbyggingu þjónustumannvirkja.

10. grein  
*Landnotkun og mannvirkjagerð*

Mannvirkjagerð, jarðrask og aðrar breytingar á landi innan marka náttúruvættisins eru óheimilar, nema með leyfi Umhverfisstofnunar og Mosfellsbæjar og að teknu tilliti til ákvæða laga nr. 160/2010 um mannvirki og skipulagslaga nr. 123/2010. Framkvæmdir skulu vera í samræmi við gildandi skipulagsáætlun og verndar- og stjórnunaráætlun.

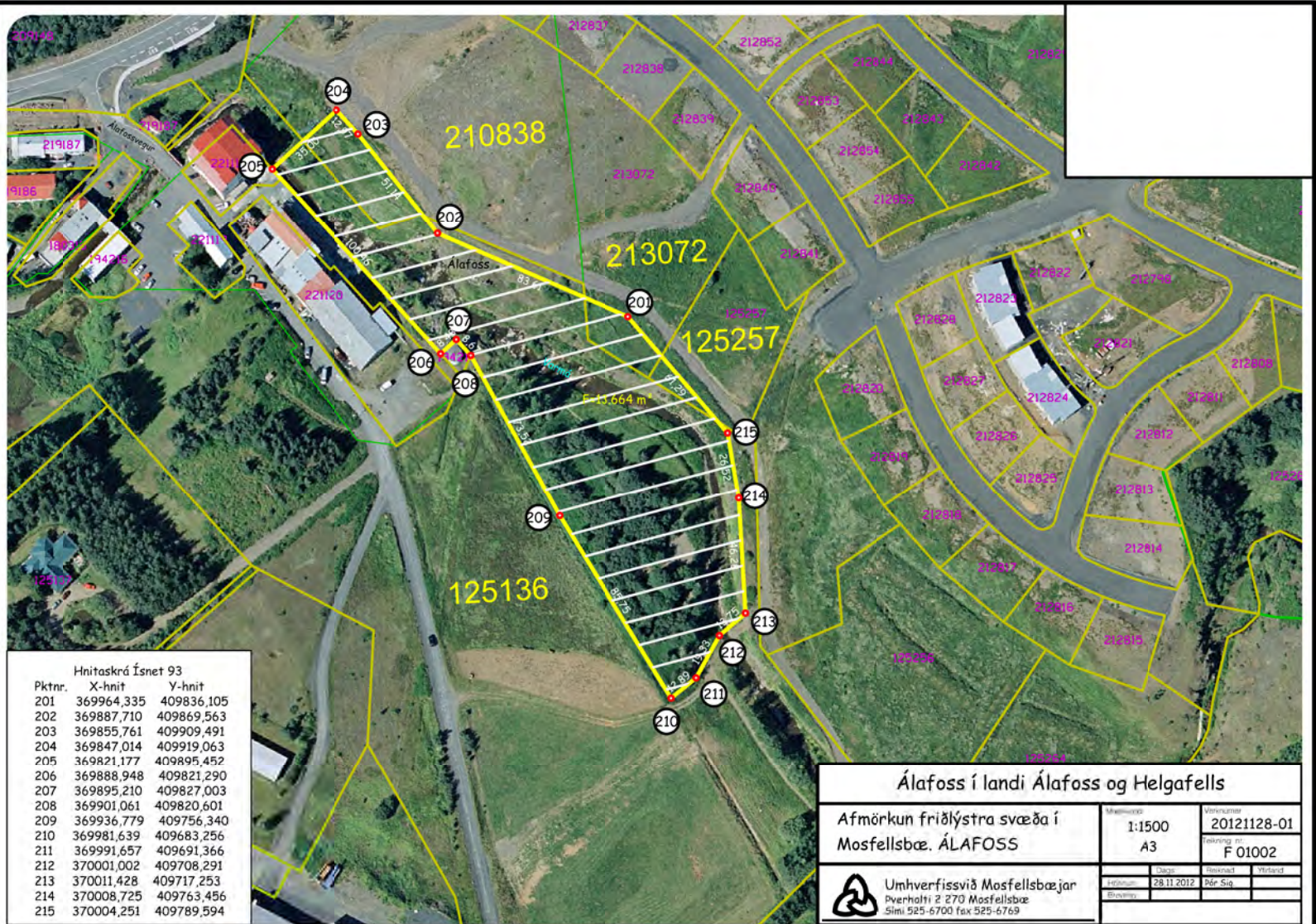
11. grein  
*Refsiákvæði*

Brot gegn friðlýsingu þessari varðar sektum eða fangelsi allt að tveimur árum, sbr. 75. og 76. grein laga um náttúruvernd, nr. 44/1999.

12. grein  
*Gildistaka*

Friðlýsingin öðlast þegar gildi.

*Umhverfis- og auðlindaráðuneytinu, dags 2013.*



Hnitaskrá Ísnet 93

Pktnr.	X-hnit	Y-hnit
201	369964,335	409836,105
202	369887,710	409869,563
203	369855,761	409909,491
204	369847,014	409919,063
205	369821,177	409895,452
206	369888,948	409821,290
207	369895,210	409827,003
208	369901,061	409820,601
209	369936,779	409756,340
210	369981,639	409683,256
211	369991,657	409691,366
212	370001,002	409708,291
213	370011,428	409717,253
214	370008,725	409763,456
215	370004,251	409789,594

Álafoss í landi Álafoss og Helgafells

Afmörkun friðlýstra svæða í  
Mosfellsbæ, ÁLAFOSS

Mælasvigi	1:1500	Versnúmer	20121128-01
	A3	Teikningarnúmer	F 01002



Umhverfissvið Mosfellsbæjar  
Pórholti 2 270 Mosfellsbæ  
Sími 525-6700 fax 525-6769

Dagur	Reknafrétt	Yfirlit
28.11.2012	Þér Sig.	
Brotmynd		

# AUGLÝSING

## um náttúruvættið Tungufoss í Köldukvísl í Mosfellsbæ

### TILLAGA

#### 1. grein *Um friðlýsinguna*

Umhverfisráðherra hefur að tillögu sveitarfélagsins Mosfellsbæjar og að fengnu álitum Umhverfisstofnunar ákveðið að friðlýsa Tungufoss og nánasta umhverfi hans. Landsvæðið verður friðlýst sem náttúruvætti, skv. 2. tölul. 1. mgr. 53. gr. laga um náttúruvernd, nr. 44/1999.

Tungufoss er fallegur foss neðarlega í Köldukvísl í Mosfellsbæ, á mótis við Leirvogstungu og dregur fossinn nafn sitt af bæjarnafninu. Við Tungufoss má sjá leifar af heimarafstöð sem var reist árið 1930 af bóndanum í Leirvogstungu og bræðrum hans og framleiddi stöðin rafmagn fyrir bæinn fram til ársins 1958. Tveir fallegir hylir eru neðan við Tungufoss: Kerið, sem er beint fyrir neðan fossinn, og Klapparhylur litlu neðar. Nærsvæði fossins er vinsælt til útivistar en hið friðlýsta svæði er 1.4237 hektarar að stærð.

#### 2. grein *Markmið friðlýsingarinnar*

Markmiðið með friðlýsingu Tungufoss sem náttúruvættis er að vernda fossinn sjálfan sem og menningarminjar innan þess. Svæðið hefur mikið útivistargildi enda fjölsótt bæði af bæjarbúum og öðrum gestum og mikilvægt að treysta útivistar- og fræðslugildi þess.

#### 3. grein *Mörk náttúruvættisins*

Mörk svæðisins liggja frá upphafspunkti sem er um 100 metra ofan við göngubrú yfir Köldukvísl. Markalínan liggur í um 200 metra í norðausturátt meðfram Köldukvísl að vestanverðu, en um 50 metra ofan við Tungufoss liggur hún þvert yfir Köldukvísl og í brún klettabeltis austan við ána. Línan fylgir brúninni u.þ.b. 250 metra niður með ánni að horni sem er um 100 metra frá áður nefndri göngubrú. Þaðan liggja mörkin þvert yfir Köldukvísl í upphafspunkt.

Mörk svæðisins eru nánar skilgreind í hnitatöflu (ISN93) og á meðfylgjandi upprætti í fylgiskjali.

Nr	X	Y
101	369610.278	411126.472
102	369632.804	411089.479
103	369683.245	411116.727
104	369707.300	411135.339
105	369716.606	411147.630
106	369718.362	411160.974
107	369725.210	411172.036
108	369734.516	411181.517
109	369742.944	411201.939
110	369735.311	411236.625
111	369749.777	411252.745
112	369754.944	411282.505
113	369714.851	411297.612
114	369684.264	411253.985

#### 4. grein

##### *Verndun gróðurs og landslags*

Óheimilt er að spilla jarðmyndunum og gróðri innan náttúruvættisins. Ræktun og dreifing framandi plöntutegunda er óheimil innan marka þess, í samræmi við reglugerð um innflutning, ræktun og dreifingu erlendra plöntutegunda nr. 583/2000.

#### 5. grein

##### *Veiði og notkun skotvopna*

Notkun skotvopna er bönnuð innan marka náttúruvættisins.

Landeigendum og öðrum réttihöfum er heimil stangveiði í ánni eins og verið hefur í samræmi við ákvæði laga nr. 61/2006 um lax og silungsveiði.

#### 6. grein

##### *Umferð og umgengni um náttúruvættið*

Almenningi er heimil för um náttúruvættið en fylgja skal merktum stígum og leiðum í samræmi við fyrirmæli hverju sinni. Öllum er skylt að ganga vel og snyrtilega um svæðið. Óheimilt er að urða eða henda rusli og úrgangi innan náttúruvættisins.

Umferð vélknúinna farartækja og lausaganga hunda er óheimil innan marka þess.

7. grein  
*Umsjón með náttúruvættinu*

Umsjón og rekstur náttúruvættisins skal vera í höndum Mosfellsbæjar samkvæmt sérstökum samningi milli sveitarfélagsins og Umhverfisstofnunar sem umhverfisráðherra staðfestir.

Í samningnum skal meðal annars kveðið á um réttindi og skyldur samningsaðila, reglulegt eftirlit og fræðslu.

8. grein  
*Verndar- og stjórnunaráætlun*

Umhverfisstofnun skal sjá um gerð verndar- og stjórnunaráætlunar fyrir náttúruvættið Tungufoss í Köldukvísl í samráði við Mosfellsbæ, sbr. d-lið 2. mgr. 6. gr. laga um náttúruvernd, nr. 44/1999.

Í verndar- og stjórnunaráætluninni skal fjallað um nauðsynlegar verndaraðgerðir, landvörslu og landnýtingu, s.s. aðgengi ferðamanna að svæðinu, stígagerð og uppbyggingu þjónustumannvirkja.

9. grein  
*Landnotkun og mannvirkjagerð*

Mannvirkjagerð, jarðrask og aðrar breytingar á landi innan marka náttúruvættisins eru óheimilar, nema með leyfi Umhverfisstofnunar og Mosfellsbæjar og að teknu tilliti til ákvæða laga nr. 160/2010 um mannvirki og skipulagslaga nr. 123/2010. Framkvæmdir skulu vera í samræmi við gildandi skipulagsáætlun og verndar- og stjórnunaráætlun.

10. grein  
*Refsiákvæði*

Brot gegn friðlýsingu þessari varðar sektum eða fangelsi allt að tveimur árum, sbr. 75. og 76. gr. laga um náttúruvernd, nr. 44/1999.

11. grein  
*Gildistaka*

Friðlýsingin öðlast þegar gildi.



Vesturlandsvegur

Kalabakvísl

Tungufoss

F-Pl. 237 m

Hnitaskrá Ísnet 93

Pknr.	X-hnit	Y-hnit
101	369610,278	411126,472
102	369632,804	411089,479
103	369683,245	411116,727
104	369707,300	411135,339
105	369716,606	411147,630
106	369718,362	411160,974
107	369725,210	411172,036
108	369734,516	411181,517
109	369742,944	411202,939
110	369735,311	411236,625
111	369749,777	411252,745
112	369754,944	411282,505
113	369714,851	411297,612
114	369684,264	411253,985

Kvialartunga

### Tungufoss í landi Leirvogstungu og Helgafells

Afmörkun friðlýstra svæða í Mosfellsbæ. TUNGUFÖSS

Mattisvæði	1:1500	Verkmúmer	20121128-01
	A3	Skýring nr.	F 01001

Umhverfissvið Mosfellsbæjar  
Þverholti 2 270 Mosfellsbæ  
Sími 525-6700 Fax 525-6769

Stofnun	Dagur	Rekandi	Stofnari
Stofnun	22.11.2012	Pétur Sig.	