



Friðland í Svarfaðardal,

Dalvíkurbyggð

Stjórnunar- og verndaráætlun 2021-2030

Október 2021

Heiti skýrslu: Friðland í Svarfaðardal, stjórnunar og verndaráætlun 2021-2030

Útgáfunúmer:

Mánuður, ár

Ábyrgðarmenn: Davíð Örvar Hansson og Lilja Bjarnadóttir

Útgefandi: Umhverfisstofnun

Forsíðumynd:

Suðurlandsbraut 24

108 Reykjavík

Sími: 591 2000

Netfang: ust@ust.is

Veffang: www.ust.is

Efnisyfirlit

1.	INNGANGUR	7
1.1.	Samráð	8
1.2.	Eignarhald og umsjón	8
1.3.	Lagalegur og stjórnsýslulegur rammi	9
1.4.	Verndargildi og verndarflokkur	9
2.	LÝSING Á SVÆÐINU	10
2.1.	Mörk svæðisins	10
2.1.1.	Aðkomuleiðir	10
2.2.	Náttúruminjar	11
2.2.1.	Jarðminjar og landslag	11
2.2.2.	Gróður og vistgerðir	11
2.2.3.	Dýralíf	11
2.2.4.	Vatnshlot	12
2.3.	Menningarminjar	12
2.4.	Landnotkun	12
2.4.1.	Landbúnaður	12
2.4.2.	Malarnám og jarðvegstíppur	13
2.4.3.	Veiðar	13
2.4.4.	Ferðaþjónusta og útivist	13
2.4.5.	Skógrækt	13
2.5.	Helstu ógnir	13
2.6.	Innviðir og mannvirki	14
2.6.1.	Landvarsla	14
2.6.2.	Byggingar	14
2.6.3.	Stígar og gönguleiðir	14
2.6.4.	Reiðleiðir	14
2.6.5.	Skilti	14
2.6.6.	Úrgangur	15
2.7.	Öryggismál	15
2.8.	Fræðsla og kynning	15
2.9.	Rannsóknir og vöktun	15
3.	MARKMIÐ, STEFNA OG LEIÐIR	16
3.1.	Stjórnsýsla og ástandsmat	16
3.2.	Náttúruminjar	17
3.2.1.	Gróður og vistgerðir/jarðvegur	17
3.2.2.	Dýralíf	17
3.3.	Menningarminjar	17

3.4. Landnotkun	17
3.4.1. Búfjárbeit.....	18
3.4.2. Áveitur	18
3.4.3. Malarnám og jarðvegstíppur.....	18
3.4.4. Veiðar	18
3.4.5. Kvikmyndataka og viðburðir.....	18
3.4.6. Ferðaþjónusta og útivist.....	18
3.5. Innviðir og mannvirki.....	19
3.5.1. Landvarsla.....	19
3.5.2. Byggingar	19
3.5.3. Skjól fyrir búfénað innan beitarhólfa	19
3.5.4. Aðgengi.....	20
3.5.5. Vegir og bílastæði.....	20
3.5.6. Göngu- og reiðleiðir.....	20
3.5.7. Hjólaleiðir	20
3.5.8. Skilti	20
3.6. Öryggismál.....	20
3.7. Fræðsla og kynning.....	21
3.8. Mönnuð og ómönnuð loftför	21
3.9. Rannsóknir og vöktun.....	21
3.10. Umsjón.....	21
4. SÉRSTAKAR REGLUR UM UMFERÐ OG DVÖL.....	23
VIÐAUKI I.....	24
VIÐAUKI II	26
VIÐAUKI III.....	28
VIÐAUKI IV	31
VIÐAUKI V.....	32
VIÐAUKI VI	33

Leiðarljós fyrir áætlun þessa er að standa vörð um náttúru Friðlands í Svarfaðardal og móta framtíðaruppbyggingu þess með sjálfbærum hætti. Jafnframt skuli góð samvinna hagaðila stuðla að því að núlifandi jafnt sem komandi kynslóðir fái þar notið útivistar og fræðslu.





1. Inngangur

Friðland í Svarfaðardal, sem í daglegu tali er nefnt Friðland Svarfdæla, var friðlýst af frumkvæði landeigenda árið 1972 og nær það yfir einstakt votlendissvæði sem er varplendi fjölmargra fuglategunda við neðanverða Svarfaðardalsá. Svæðið er um 540 ha. að stærð.

Undirbúningur að gerð stjórnunar- og verndaráætlunar fyrir friðlandið hófst um mitt ár 2015. Áætlunin er unnin af samstarfshópi sem skipaður var vegna gerðar hennar. Meginmarkmið með gerð stjórnunar- og verndaráætlunar fyrir friðlandið er að leggja fram stefnu um verndun svæðisins og hvernig viðhalda eigi verndargildi þess í sátt við landeigendur, heimamenn og aðra hagsmunaaðila og er hún hugsuð sem stjórnþæki til að móta framtíðarsýn svæðisins og leggja fram stefnu og markmið fyrir svæðið. Áætlunin er sett fram í samræmi við 81. gr. laga [nr. 60/2013](#) um náttúruvernd.

Samstarfshópin skiptuðu:

- Arnór Þórir Sigfússon, fulltrúi Atvinnuþróunarfélags Eyjafjarðar í ráðgjafanefnd friðlandsins.
- Davíð Örvar Hansson, sérfræðingur hjá Umhverfisstofnun og fulltrúi stofnunarinnar í ráðgjafanefnd friðlandsins.
- Lilja Bjarnadóttir, Umhverfisstofnun.
- Gunnsteinn Þorgilsson, fulltrúi landeigenda.
- Hjörleifur Hjartarson, Náttúrusetrinu á Húsabakka.
- Valur Þór Hilmarsson, Dalvíkurbyggð.
- Steinvör Björnsson, Dalvíkurbyggð.

Stjórnunar- og verndaráætlunin gildir til ársins 2030 og er henni skipt í fjóra kafla. Í fyrstu tveimur köflunum eru bakgrunnsupplýsingar um friðlandið og lýsing, í þriðja kafla er sett fram stefna og markmið fyrir svæðið og í fjórða kafla eru tilgreindar þær sérreglur um umferð og dvöl sem gilda um hið friðlýsta svæði samkvæmt áætlun þessari.

Meðfylgjandi áætluninni er aðgerðaáætlun sem gildir til þriggja ára og er uppfærð árlega í samræmi við þriggja ára verkefnaáætlun [Landsáætlunar um uppbyggingu innviða](#) (Landsáætlun). Aðgerðaáætlun er aðgengileg á heimasíðu Umhverfisstofnunar.

Nánari lýsingu og fróðleik um Friðland í Svarfaðardal er að finna á heimasíðu [Umhverfisstofnunar](#) og á síðu [Dalvíkurbyggðar](#).

1.1. Samráð

Í samræmi við 3. mgr. 81. gr. laga nr. 60/2013 um náttúruvernd var haft samráð við fagstofnanir og aðila sem hagsmuna hafa að gæta á svæðinu. Í upphafi vinnunnar var haldinn kynningarfundur fyrir sveitarfélag og landeigendur á svæðinu. Í kjölfar þess var sent bréf til fagstofnana og hagsmunaaðila sem tilgreindir eru í samráðsáætlun [í viðauka V](#) þar sem tilkynnt var að vinna við gerð stjórnunar- og verndaráætlunar fyrir friðlandið væri að hefjast. Auk þess var á vinnslutíma haft samráð við þessa aðila eftir því sem þurfa þótti og kallað var eftir. Þessum aðilum var einnig sent bréf í upphafi kynningarferlis þar sem upplýst var um kynningartíma og hvar tillögu að áætluninni væri að finna.

1.2. Eignarhald og umsjón

Svæðið sem friðlandið nær yfir er að hluta til einkaland og að hluta í eigu Dalvíkurbyggðar. Jarðir sem land eiga innan friðlandsins eru Hánefsstaðir, Helgafell, Hrafnstaðakot, Hrafnstaðir, Hríshöfði (Höfði), Hrísar, Ingvarir, Sakka, Skáldalækur nyrðri, Skáldalækur syðri, Syðra-Holt, Tjörn og Ytra-Holt. Það landsvæði sem tilheyrir ekki fyrrgreindum jörðum er í eigu Dalvíkurbyggðar. Umhverfisstofnun hefur umsjón með friðlýstum svæðum sbr. 13. gr. laga nr. 60/2013 um náttúruvernd, en Dalvíkurbyggð var falin dagleg umsjón og rekstur svæðisins með samningi sem undirritaður var 16. apríl 2019 ([sjá viðauka III](#)).

1.3. Lagalegur og stjórnsýslulegur rammi

Friðland í Svarfaðardal var fyrst friðlýst árið 1972 en friðlýsingin var endurskoðuð árið 1980 með auglýsingu [nr. 443/1980](#) skv. heimild í 24. gr. laga [nr. 47/1971](#). Í Dalvíkurbyggð er í gildi aðalskipulag frá 2008 sem gildir til 2020. Í skipulaginu er gerð grein fyrir friðlandinu og koma reglur friðlandsins fram í viðauka greinargerðar. Í auglýsingu um friðlýsingu Friðlands í Svarfaðardal er alþjóðlegra samninga ekki getið sérstaklega en þeir samningar sem hafa þýðingu fyrir lífríkið innan friðlandsins eru [Samningurinn um líffræðilega fjölbreytni](#) frá 1995 (CBD), [Bernarsamningurinn](#) frá 1993 og [alþjóðasamþykkt um fuglavernd](#) frá 1956. Í 61. grein náttúruverndarlaga er fjallað um sérstaka vernd tiltekinna vistkerfa og jarðminja, en innan friðlandsins eru mikilvæg votlendissvæði, vötn og tjarnir sem falla undir þessa grein náttúruverndarlaga. Samkvæmt lögum um stjórn vatnamála [nr. 36/2011](#) skal allt vatn vera í mjög góðu eða góðu vistfræðilegu ástandi. Innan friðlýsta svæðisins rennur straumvatnið Svarfaðardalsá 1, sem hefur vatnshlotanúmerið 102-1780-R. Vatnaáætlun mun taka gildi árið 2022.

1.4. Verndargildi og verndarflokkur

Verndarflokkurinn friðland er skilgreindur í núgildandi náttúruverndarlögum sem svæði sem vernduð eru með það að markmiði að vernda tilteknar vistgerðir og búsvæði og að styrkja verndun tegunda lífvera sem eru sjaldgæfar eða í hættu samkvæmt útgefnum válistum. Einnig til að vernda lífríki sem er sérstaklega fjölbreytt eða sérstætt. Ekki er skýrt kveðið á um tilgang friðlýsingarinnar í auglýsingu um friðland í Svarfaðardal frá árinu 1980 en þar eru settar fram ýmsar umgengnisreglur sem miða að því að vernda lífríki og landslag samhliða nýtingu svæðisins með þeim hætti sem verið hefur. Megin verndargildi Friðlands í Svarfaðardal er fuglalíf svæðisins og búsvæði fugla, en í friðlandinu verpa meðal annars tegundir sem skráðar eru í hættu og í yfirvofandi hættu á [válista Náttúrufræðistofnunar Íslands](#). Auk þess hafa ýmsar vistgerðir á svæðinu mjög hátt verndargildi. Verndunin er þó ekki einungis fólgin í verndun fuglalífs, heldur einnig á þeim hefðbundnu nytjum sem eru og hafa verið á svæðinu frá stofnun friðlandsins og löngu fyrir þann tíma.

Samkvæmt skilgreiningu [Alþjóða náttúruverndarsamtakanna IUCN](#) á friðlýstum svæðum flokkast Friðland í Svarfaðardal í flokk IV, þ.e. verndarsvæði búsvæða og tegunda. Svæði í þessum flokki eru afmörkuð til að vernda sérstakar náttúruvæðingar sem geta verið t.d. landslagsfyrirbæri, jarðminjar, svo sem hellar, eða jafnvel lifandi fyrirbæri eins og gamall skógarlundur. Þetta eru jafnan lítil verndarsvæði en hafa oft mikið aðdráttarafl fyrir ferðamenn.



2. Lýsing á svæðinu

2.1. Mörk svæðisins

Friðlandið er 540 ha. að stærð og er svæðið skilgreint í auglýsingu um friðlandið auk þess sem það er hnitsett í samningi um umsjón svæðisins frá 2014. Kort af svæðinu er í [viðauka II](#).

2.1.1. Aðkomuleiðir

Þjóðvegur 82 liggur þvert í gegnum Friðland í Svarfaðardal meðfram Hrísatjörn og yfir Svarfaðardalsá við Árgerði. Beggja vegna Svarfaðardalsár liggja Skíðadalsvegur (275) og Svarfaðardalsvegur (273) meðfram friðlandinu endilöngu og er þar víða gott útsýni yfir friðlandið og fuglalífið sem þar er að finna. Vegaútskot er á Skíðadalsvegi 275 við Saurbæjartjörn þar sem gott útsýni er yfir tjörnina og yfir að Ingólfshöfða. Vestan í Hríсахöfða er malarvegur sem liggur að malarnámum norðan við bæinn Hrísa.

Við Hrísatjörn er áningastaður en markmiðið með uppbyggingu hans var að auka aðgengi ferðamanna að fuglaskoðunarsvæðinu. Á svæðinu er bílastæði, kort af sveitarfélaginu, fuglaskoðunarhús og aðgengi að salerni. Þar er sérstaklega hugað að aðgengi fatlaðra og gert ráð fyrir að gestir geti notað áningarstaðinn til fuglaskoðunar úr hjólastólum. Bílastæði er einnig að finna við Húsabakka.

2.2. Náttúruminjar

2.2.1. Jarðminjar og landslag

Svarfaðardalur er mótaður af ísaldarjökklum og í botni dalsins er að finna jökulset og minjar sem tilkomnar eru vegna samspils íss og vatns. Frá landnámi hefur Svarfaðardalsá haft mikil áhrif á landslag dalsins með framburði sínum og rofi og er áin einn helsti áhrifavaldur á landslag innan Friðlands í Svarfaðardal.

Svarfaðardalsá er dragá með breytilegu vatnsrennsli og talsverðum framburði. Af þeim sökum breytist farvegur árinna með nokkurra ára eða áratuga fresti og til verða áreyrar með ársteti. Neðst í dalnum, þar sem land er flatara og afl árinna minna, eru bakkar árinna stöðugri. Ágangur sjávar hefur byggt upp sjávarkamb við ósa árinna sem hefur leitt til þess að mikið votlendi myndaðist og byggir fuglalíf friðlandsins að mestu á þessu votlendi.

Jarðgrunnur í Svarfaðardal einkennist af jökulurð og framburði Svarfaðardalsár sem hlykkjast niður eftir dalnum. Í friðlandinu hefur jarðvegur safnast upp m.a. vegna hægs rennslis árinna þar sem skapast hefur vot- og tjarnlendi.

2.2.2. Gróður og vistgerðir

Gróska votlendis er mikil innan friðlandsins og hafa a.m.k. 160 tegundir votlendisplantna verið greindar þar. Svarfaðardalsá brýtur sumstaðar á grasbakka árinna og veldur þar gróður- og jarðvegsrofi sem reynt hefur verið að stöðva með hleðslum og íburði. Næst ósum er sjávarsandur ríkjandi og gróður lítill. Nokkuð er um ágengar framandi tegundir í friðlandinu. Þar er helst að nefna alaskalúpínu en skógarkerfil og bjarnarkló er að finna í nágrenninu. Sveitarfélagið sér um útrýmingu ágengra plöntutegunda í landi sveitarfélagsins. Innan friðlandsins finnast vistgerðir sem eru á lista Bernarsamningsins frá 2014 yfir vistgerðir sem hafa mikið verndargildi. Vistgerðir innan friðlandsins sem hafa mjög hátt verndargildi eru: gulstararflóavist, brokflóavist, starungsflóavist, starungsmýravist, runnamýravist á láglandi, tjarnastararflóavist og víðikjarrvist. Vistgerðakort má sjá í [viðauka IV](#).

2.2.3. Dýralíf

Í friðlandinu skiptast á þurrir árbakkar og blautar mýrar með stararflóum, síkjum og seftjörnum. Þetta náttúrufar skapar kjörlendi fyrir fjölmargar fuglategundir en fuglalíf einkennir Friðland í Svarfaðardal. Innan friðlandsins verpa um eða yfir 30 fuglategundir auk þess sem votlendið er viðkomustaður margra tegunda á leið sinni á varpslóðir. Algengustu fuglategundir í friðlandinu eru m.a. grágæs, hettumávur, jaðrakan, rauðhöfði og stormmávur. Í friðlandinu verpa og hafa fundist tegundir sem skráðar eru í hættu og í yfirvofandi hættu á valista Náttúrufræðistofnunar Íslands. Svartbakur er tegund í hættu samkvæmt valista sem verpir í friðlandinu en í nokkurri

hættu eru himbrimi og gulönd. Þá verpa einnig eða hafa sést nokkrar ábygðartegundir Íslands, heiðagæs, grágæs, helsingi, æður, heiðlóa, rauðbrystingur, hrossagaukur, jaðrakan og spói.

Nokkuð var um mink í friðlandinu þar til gert var átak til að útrýma honum. Svæðið er þó ekki laust við mink.

Refur sækir í friðlandið yfir varptímann og fram eftir sumri. Ágangur er þó ekki mikill þar sem refastofninum er haldið niðri í sveitarfélaginu með veiði.

2.2.4. Vatnshlot

Vatnshlot eru afmarkaðar stjórnsýslueiningar innan stjórnar vatnamála. Til dæmis getur eitt stöðuvatn verið eitt vatnshlot eða tiltekinn hluti straumvatns og er Svarfaðardalsá skipt upp í vatnshlot með tilliti til verndarsvæðis. Samkvæmt lögum um stjórn vatnamála skulu vatnshlot vera í mjög góðu eða góðu vistfræðilegu ástandi. Með vistfræðilegu ástandi er átt við tegundasamsetningu og fjölda þeirra lífvera sem eru til staðar í vatnshlotum. Þær lífverur sem eru m.a. notaðar til að meta ástand vatns eru hryggleysingar, svifþörungur, vatnagróður og fiskar. Breytingar í tegundasamsetningu og fjölda þessara lífveruhópa eru bornir saman við það sem búist er við í vatni sem er við náttúrulegar og ómengaðar aðstæður. Jafnframt skulu öll vatnshlot vera í góðu efnafræðilegu ástandi, en þar er átt við styrk ýmiskonar mengunarefna. Ef vatnshlot nær ekki umhverfismarkmiðum sínum um mjög gott eða gott vistfræðilegt ástand vegna þess að lífríki þess er utan þeirra viðmiðunarmarkna sem sett eru í vatnaáætlun, þá þarf að fara í aðgerðir til að ná betra ástandi. Komi til þess að Svarfaðardalsá verði metin í hættu á að ná ekki umhverfismarkmiðum sínum verður farið í vöktun í samræmi við lög um stjórn vatnamála og viðeigandi aðgerðir settar fram í aðgerðaráætlun samkvæmt lögunum. Sú vöktunaráætlun verður þá sett sem viðhengi við stjórnunar- og verndaráætlun þessa.

2.3. Menningarminjar

Friðland í Svarfaðardal nær yfir töluvert stórt landsvæði og þónokkuð er um friðaðar fornminjar innan þess. Til er fornleifaskráning sem gefur góða hugmynd um dreifingu og eðli minjanna, sjá lista yfir skýrslur í [viðauka VI](#).

Allar fornleifar eru friðaðar og njóta verndar samkvæmt lögum um menningarminjar [nr. 80/2012](#) og hafa 15 m friðhelgað svæði út frá ystu mörkum. Við alla skipulagsvinnu, við veitingu framkvæmdaleyfa og vinnu sem felur í sér jarðrask í nágrenni fornleifa þarf umsögn eða leyfi Minjastofnunar eftur því sem við á.

2.4. Landnotkun

2.4.1. Landbúnaður

Engi og tún í friðlandinu eru nýtt til beitar og tún eru nýtt til heyskapar.

Hefð er fyrir nýtingu Svarfaðardalsár til áveitna á engjar til að auka frjósemi jarðvegs og hefur sú hefð haldist þó áveita sé smærri í sniðum en áður var.

2.4.2. Malarnám og jarðvegstíppur

Óheimilt er samkvæmt friðlýsingaskilmálum að opna nýjar námur í friðlandinu. Ein náma er starfrækt innan marka friðlandsins samkvæmt aðalskipulagi Dalvíkurbyggðar. Hún er staðsett austan við Hríshöfða og er í eigu sveitarfélagsins. Jarðvegstíppur er í Höfðanum og þar hefur einnig verið losaður garðaúrgangur.

2.4.3. Veiðar

Óheimilt er samkvæmt friðlýsingarskilmálum að granda fuglum í friðlandinu. Veidd er bleikja og urriði í Svarfaðardalsá.

Ref og mink hefur verið haldið í skefjum innan friðlandsins með veiðum.

2.4.4. Ferðaþjónusta og útivist

Svarfdælir og íbúar Dalvíkurbyggðar nýta friðlandið til útreiða og gönguferða en þess má geta að Ferðafélag Svarfdæla býður reglulega upp á gönguferðir um friðlandið. Uppbygging innviða er miðuð að þörfum gangandi fólks og ríðandi, enda er um að ræða vel viðhaldið útivistarsvæði í næsta nágrenni Dalvíkur. Fuglaskoðun er eitt helsta aðdráttarafi svæðisins.

Aðkoma að svæðinu er eftir gönguleiðum frá Hríshöfða, frá Húsabakka og um Hánefsstaðareit.

2.4.5. Skógrækt

Neðan við bæinn Hánefsstaði er skógræktarsvæði, Hánefsstaðareitur, sem hentar vel til göngu og útivistar. Eiríkur Hjartarson hóf þar skógrækt árið 1946 og ánaðnaði hann Skógræktarfélagi Eyfirðinga skóginn árið 1965.

2.5. Helstu ógnir

Lúpína er innan friðlandsins, m.a. við Hrísatjörn, við námu og jarðvegstípp austan Hríshöfða. Mikil hætta er á að ágengar plöntur dreifi sér með fræjum úr jarðvegstípp þegar hálfproskaðar plöntur eru losaðar á svæðinu.

Minkur hefur fundist í friðlandinu og hefur honum verið haldið í skefjum með veiði. Refur sækir í friðlandið á varptíma. Mikilvægt er að halda tegundunum niðri með virku eftirliti og veiðum.

Með aukinni ásókn ferðaþjónustu inn á svæðið eykst hætta á truflun við dýralíf innan friðlýsta svæðisins.

2.6. Innviðir og mannvirki

2.6.1. Landvarsla

Umhverfisstofnun sinnir, eftir því sem fjármagn fæst til, landvörslu á svæðinu í 2 mánuði yfir sumartímamann en umsjónaraðili sinnir daglegri umsjón og rekstri svæðisins utan þess tíma. Það er í samræmi við umsjónasamning Umhverfisstofnunar við Dalvíkurbyggð, sjá [viðauka III](#).

2.6.2. Byggingar

Í Friðlandi Svarfdæla er að finna þrjú fuglaskoðunarhús; eitt við Tjarnartjörn, annað nokkuð minna við norðausturhorn Hrísatjarnar og það þriðja við áningarstað suðvestan Hrísatjarnar. Við áningarstaðinn er einnig salernishús. Brýr eru víða á göngustígum en þeirra mest er flotbrúin við Tjarnartjörn, 120 metra langt mannvirki sem smíðuð var með hjálp sjálfboðaliða vorið 2015. Brúin liggur á flotholtum og tryggir að hægt er að ganga yfir votlendið þurrum fótum þó svo vatnsborð hækki. Hengibrú yfir Svarfaðardalsá tengir þá saman Hánefsstaðareit og Húsabakka en brúin var byggð 2017.

2.6.3. Stígar og gönguleiðir

Frá árinu 2009 hefur verið unnið að því að opna tvö „hlið“ fyrir göngufólk inn í Friðland í Svarfaðardal; annars vegar frá Húsabakka og hins vegar frá Dalvík (hjá Olís-verslun). Frá Dalvík liggur stikaður göngustígur að Hrísatjörn og umhverfis Hríshöfða. Frá Húsabakka liggur stígur meðfram Tjarnartjörn og með bökkum Svarfaðardalsár. Göngusvæðin tvö tengjast með stikuðum stíg sem liggur með vesturbakka Svarfaðardalsár frá Árgerði að Húsabakka.

Gönguleið liggur frá Hánefsstaðareit með hengibrú yfir Svarfaðardalsá sem tengir Hánefsstaðareit við göngustíga vestan árinna. Göngubrúin var reist af sveitarfélaginu.

Að útsýnisskífu á Hríshöfða liggur stuttur göngustígur frá malarvegi vestan höfðans.

Gönguleiðir eru ekki gerðar sérstaklega fyrir aðgengi hjólastóla.

2.6.4. Reiðleiðir

Reiðvegur liggur frá hesthúsinu í Hringsholti meðfram Svarfaðardalsvegi fram dalinn en einnig liggur reiðgata frá Hringsholti inn með vestari bakka Svarfaðardalsár eftir endilöngu friðlandinu.

2.6.5. Skilti

Öll skilti innan friðlandsins eru fræðsluskilti. Stór yfirlitsskilti með korti og grunnupplýsingum um svæðið er að finna við upphaf gönguleiða við Tjarnartjörn og Hrísatjörn, auk fjölda minni skilta við gönguleiðirnar.

2.6.6. Úrgangur

Ekki er aðstaða til að henda sorpi innan friðlandsins og er gert ráð fyrir að gestir taki með sér allt sorp af svæðinu.

2.7. Öryggismál

Umhverfisstofnun hefur unnið öryggisáætlun fyrir friðlýst svæði en hún hefur ekki verið staðfærð fyrir friðlandið.

2.8. Fræðsla og kynning

Stígarnir við Tjarnartjörn og Hrísatjörn eru fræðslustígar þar sem fræðsla um svæðið er á skilti við upphaf gönguleiða auk þess sem lítil fræðsluskilti með upplýsingum um fugla, blóm, jarðminjar og menningarminjar eru víðs vegar við gönguleiðirnar. Dalvíkurskóli hefur einnig nýtt friðlandið í tengslum við útivist og kennslu.

2.9. Rannsóknir og vöktun

Náttúrurannsóknastöðin við Mývatn hefur haldið úti fuglatalningu í friðlandinu en gögnin eru notuð til samanburðar við fuglalíf við Mývatn og Laxá.

Samkvæmt 74. gr laga um náttúruvernd ber Náttúrufræðistofnun Íslands ábyrgð á vöktun lykilþátta íslenskrar náttúru að því marki sem hún er ekki falin öðrum stofnunum. Stofnunin á að vinna heildstæða áætlun um vöktun og skipuleggja framkvæmd hennar. Jafnframt á Náttúrufræðistofnun að vinna vöktunaráætlun fyrir friðlýst svæði í samráði við Umhverfisstofnun sem skal vera hluti stjórnunar- og verndaráætlunar viðkomandi svæðis. Náttúrufræðistofnun í samstarfi við Umhverfisstofnun munu á næstu árum útbúa vöktunaráætlanir fyrir friðlýst svæði samhliða vinnu Náttúrufræðistofnunar við gerð heildstæðrar vöktunaráætlunar fyrir lykilþætti íslenskrar náttúru. Vöktunaráætlun fyrir lykilþætti íslenskrar náttúru mun fela í sér forgangsröðun og áherslur í vöktun á hverju svæði fyrir sig. Þar mun m.a. koma fram hvaða svæði verða sett í forgang og hvað á að vakta á hverju svæði fyrir sig. Ekki er búið að vinna vöktunaráætlun fyrir Friðland í Svarfaðardal en þegar því er lokið mun hún verða viðauki við þessa stjórnunar- og verndaráætlun.



3. Markmið, stefna og leiðir

Markmið þessarar áætlunar er að vernda lífríki Friðlands í Svarfaðardal, líffræðilega fjölbreytni og búsvæði fugla og viðhalda þannig verndargildi svæðisins í sátt við hefðbundna nýtingu lands til hefðbundins landbúnaðar. Í kaflanum verða markmið skilgreind og greint frá því til hvaða aðgerða beri að grípa til að ná settum markmiðum. Aðgerðirnar eru áætlaðar með fyrirvara um að fjármagn til framkvæmda fáiast hverju sinni.

3.1. Stjórnarsýsla og ástandsmat

Auglýsing um friðlýsingu Friðlands í Svarfaðardal er komin til ára sinna og er stefnt að því að hún verði endurskoðuð. Skýra þarf markmið friðlýsingar og skoða reglur um framkvæmdir og mörk svæðisins. Umhverfisstofnun stefnir að því að árlega verði unnið ástandsmat fyrir friðlandið. Samkvæmt umsjónarsamningi skal umsjónaraðili svæðisins skila skýrslu um ástand svæðisins skv. sérstöku ástandsmati til Umhverfisstofnunar ár hvert. Sjá nánar í 7. gr. umsjónarsamnings í [viðauka III](#).

Aðgerðir:

- ✓ Auglýsing um friðlýsingu endurskoðuð.
- ✓ Ástandsmat verði unnið árlega af Umhverfisstofnun.

3.2. Náttúruminjar

Leitast skal við að kortleggja náttúrufar og nýtingu friðlandsins og næsta nágrennis í samstarfi við rannsóknar- og nýtingaraðila á svæðinu.

3.2.1. Gróður og vistgerðir/jarðvegur

Vernda skal ásýnd svæðisins, jarðmyndanir, lífríki og gróðurfar. Stefnt skal að því að halda framandi tegundum plantna í skefjum innan friðlandsins og óska eftir samstarfi við landeigendur á svæðinu um verkefnið. Óheimilt er að dreifa framandi tegundum innan friðlandsins, sbr. [reglu 1 í kafla 4](#). Sérstaklega þarf að vernda bakka Svarfaðardalsár fyrir alaskalúpínu. Hætta er á að ágengar plöntur dreifi sér með fræjum úr jarðvegstipp og er því stefnt að lokun jarðvegstipps innan friðlandsins. Einnig skal stefnt að því að sporna við útbreiðslu tegunda frá skógræktarreitum sem er að finna innan og í jaðri friðlandsins.

Leitast skal við að endurheimta votlendi innan friðlandsins á svæðum þar sem ekki er um að ræða hefðbundna nýtingu. Vinna skal að endurheimt í samráði við fagaðila.

Aðgerðir:

- ✓ Sent verði bréf á landeigendur þar sem óskað veðri eftir samstarfi um að hefta útbreiðslu ágengra plöntutegunda.
- ✓ Spornað verði gegn dreifingu ágengra tegunda innan friðlandsins með lokun jarðvegstipps.
- ✓ Umsjónarnefnd friðlandsins láti vinna áætlun um endurheimt votlendis innan friðlandsins í samstarfi við fagaðila.

3.2.2. Dýralíf

Vernda skal dýralíf á svæðinu. Takmarka skal truflun á varpsvæðum á varptíma eins og kostur er og skal tekið mið af því við leyfisveitingar í tengslum við framkvæmdir og umferð á svæðinu. Mink skal haldið í skefjum innan friðlandsins en veiðar á mink og ref skulu vera í samræmi við stefnu Dalvíkurbyggðar sem hefur umsjón með verkefninu.

3.3. Menningarminjar

Leita þarf umsagnar Minjastofnunar Íslands vegna framkvæmda innan svæðisins sem fela í sér jarðrask, en umsjón menningarminja er í höndum Minjastofnunar Íslands í samræmi við ákvæði laga [nr. 80/2012](#).

3.4. Landnotkun

Hefðbundin landnotkun og náttúruvernd skulu fara saman í Friðlandi í Svarfaðardal. Um innviði og mannvirki í tengslum við landnotkun er fjallað í [kafla 3.5](#).

3.4.1. Búfjárbæit

Nýting og bæit innan friðlandsins er heimil á afgirtum svæðum. Þess skal gætt að bæit sé hófleg og skaði ekki dýralíf eða gróðurþekju.

3.4.2. Áveitur

Heimilt verði eins og áður að veita vatni úr lækjum á engjar áður en varptími hefst eða í síðasta lagi 1. maí ár hvert. Mælst er til þess að vatni sé ekki veitt eftir þann tíma í því skyni að vernda fuglavarp svæðisins.

Aðgerðir:

- ✓ Erindi verður sent á landeigendur í friðlandinu með tilmælum þess efnis að ekki megi veita vatni á engjar eftir að varptími hefst og eigi síðar en 1. maí ár hvert.

3.4.3. Malarnám og jarðvegstíppur

Malarnám er stundað á einum stað innan friðlandsins og er náman í eigu sveitarfélagsins. Stefnt skal að því að malarnámi ljúki í friðlandinu og að gengið verði frá námunni í samræmi við reglur þar um. Hefur Dalvíkurbyggð umsjón með verkefninu sem eigandi námunnar. Einnig skal stefnt að því að losun í jarðvegstípp verði hætt.

Aðgerðir:

- ✓ Umhverfisstofnun fylgi eftir lokun á malarnámu innan friðlandsins.
- ✓ Umhverfisstofnun fylgist með frágangi vegna lokunar á malarnámu.
- ✓ Umhverfisstofnun fylgi eftir lokun jarðvegstípps.

3.4.4. Veidur

Ref og mink skal haldið í skefjum sbr. [kafla 3.2.2.](#)

3.4.5. Kvíkmyndataka og viðburðir

Kvíkmyndataka og viðburðir sem skipulagðir eru innan friðlandsins skulu ekki ógna verndargildi eða dýralífi og vera í samræmi við þær reglur sem gilda innan friðlandsins, sjá reglu 2 í [kafla 4.](#) Sækja skal um leyfi til Umhverfisstofnunar vegna skipulagðra viðburða og verkefna sem hafa í för með sér hættu á jarðraski, truflun á dýralífi eða truflun á umferð innan verndarsvæðisins svo sem stærri samkoma og kvíkmyndunar en stofnunin metur í hverju tilviki fyrir sig hvort viðburður sé háður leyfi.

3.4.6. Ferðaþjónusta og útivist

Stefnt skal að því að bæta aðgengi fyrir gangandi einstaklinga í Friðlandinu í Svarfaðardal. Gestir skulu ekki valda röskun á lífríki svæðisins og sambýli manna og náttúru verði sjálfbært. Leitast skal eftir að beina umferð gangandi og ríðandi manna inn á stíga og slóða friðlandsins. Gæludýr skulu

vera í taumi og höfð undir tryggri stjórn þannig að þau trúfli síður dýralíf og gesti. Við uppbyggingu og stjórnun friðlandsins skal taka mið af gildi þess til útivistar og fuglaskoðunar samhliða náttúruvernd.

Gæta þarf að þolmörkum svæðisins og að útivist sé sjálfbær og valdi ekki raski eða óþarfa álagi á lífríki svæðisins. Ekki er leyfilegt að nota tjaldvagna, fellihýsi, húsbíla og annan sambærilegan búnað innan marka friðlýsta svæðisins sbr. reglu númer 7 í [kafla 4](#). Undanskilið banninu eru gistingar á lóðum landeigenda innan friðlandsins eða á túnnum en næturdvöl er háð leyfi landeigenda í slíkum tilfellum.

3.5. Innviðir og mannvirki

Mannvirkjum á svæðinu skal vera vel viðhaldið og skulu þau hæfa þeirri starfsemi sem þar fer fram. Framtíðar uppbygging skal vera í þágu náttúruverndar, bætts aðgengis, þjónustu við ferðamenn og sjálfbærs landbúnaðar. Stefnt skal að deiliskipulagningu svæðisins í heild. Allar framkvæmdir innan Friðlands í Svarfaðardal eru óheimilar nema að fengnu leyfi Umhverfisstofnunar eða eftir atvikum undanþágu frá auglýsingu svæðisins. Jafnframt segir í auglýsingu að girðingar séu háðar samþykki umsjónanefndar og mega þær ekki hindra umferð gangandi fólks um svæðið.

Aðgerðir:

- ✓ Ástandsmat innviða verði unnið árlega
- ✓ Reglubundið viðhald á stígum, merkingum og mannvirkjum

3.5.1. Landvarsla

Umhverfisstofnun sinnir eftir því sem fjármagn fæst til landvörslu á svæðinu í tvo mánuði yfir sumartímenn. Sveitarfélagið er umsjónaraðili svæðisins og sinnir daglegri umsjón og rekstri þess utan þess tíma.

Aðgerðir:

- ✓ Meta skal þörf fyrir aukna landvörslu í friðlandinu.

3.5.2. Byggingar

Byggingar á svæðinu eru nýttar til landbúnaðar og ferðaþjónustu. Ekki er gert ráð fyrir að ný svæði verði tekin undir byggingar innan friðlandsins heldur að uppbygging verði bundin við svæði sem eru byggð fyrir.

3.5.3. Skjól fyrir búfénað innan beitarhólfa

Skjól skulu vera í samræmi við lög um velferð dýra [nr. 55/2013](#). Hugska skal til þess að slík mannvirki séu úr náttúrulegum efnum og falli að landslagi eins og kostur er. Uppbygging skjóla skal vera í samræmi við reglur friðlandsins og skipulag sveitarfélagsins.

3.5.4. Aðgengi

Aðgengi gesta að friðlandinu skal tryggt og hvatt til útivistar. Huga skal að aðgengi fyrir alla við framtíðar uppbyggingu innviða.

3.5.5. Vegir og bílastæði

Vegir og bílastæði innan friðlandsins skulu vera í því ástandi að þeir geti sinnt hlutverki sínu og skal þeim viðhaldið og endurbætur gerðar eftir því sem ástæða þykir til. Umferð ökutækja innan friðlandsins skal aðeins vera í þágu leyfilegra nytja svæðisins og í samræmi við ákvæði laga og reglugerða um náttúruvernd.

3.5.6. Göngu- og reiðleiðir

Göngu- og reiðleiðir verði skilgreindar, öruggar og greinilegar. Þær skulu vera í því ástandi að þola þá umferð sem um þær fara og tryggja vegfarendum aðgengi að friðlandinu.

Aðgerðir:

- ✓ Gerð verði malarborin og stikuð gönguleið um Böggvisstaðasand sem tengt getur saman Böggvisstaðasand og Hríshöfða.
- ✓ Byggt verði göngubrú yfir Svarfaðardalsá á Böggvisstaðasandi.

3.5.7. Hjólaleiðir

Engar skilgreindar hjólaleiðir eru innan friðlandsins. Þar sem hjólað er á gönguleiðum skal hjólréiðafólk taka tillit til gangandi vegfarenda, sbr. reglu 3 í [kafla 4](#).

3.5.8. Skilti

Innan friðlandsins skulu vera fræðsluskilti sem upplýsi um náttúrufar, jarðsögu og menningu, upplýsingaskilti með upplýsingum um umgengisreglur og leiðarvísar. Skilti og merkingar verði í samræmi við handbók um merkingar á friðlýstum svæðum.

Aðgerðir:

- ✓ Sett verði upp aðkomuskilti við friðlandsmörk við Hrísatjörn.
- ✓ Gert verði upplýsingaskilti með gönguleiðakorti til uppsetningar við útskot ofan Saurbæjartjarnar.
- ✓ Setja skal upp fræðsluskilti við Saurbæjartjörn með fræðslu um fugla og þjóðsöguna um Ingólf Bjarmalandsfara í samráði við Minjastofnun.
- ✓ Setja skal upp fræðsluskilti við Olís á Dalvík með fræðslu um fuglalíf í sjónmáli.

3.6. Öryggismál

Öryggi gesta og starfsmanna svæðisins skal tryggt sem best. Upplýsingum varðandi óhöpp og slys sem kunna að verða skal safna saman og þær greindar m.t.t. forvarna. *Öryggisáætlun*

friðlýstra svæða í umsjón Umhverfisstofnunar verður höfð til hliðsjónar vegna öryggismála í Friðlandi í Svarfaðardal. Stuðlað verði að slysaforvörnum meðal gesta með merkingum og öðrum upplýsingum.

Aðgerðir:

- ✓ Öryggisáætlun *friðlýstra svæða í umsjón Umhverfisstofnunar* verði staðfærð fyrir Friðland í Svarfaðardal.
- ✓ Upplýsingum varðandi óhöpp og slys sé safnað saman árlega og skráð í gagnagrunn Umhverfisstofnunar.

3.7. Fræðsla og kynning

Stefnt skal að því að auka fræðslu og kynningu á svæðinu enn frekar. Stefnt er að uppsetningu upplýsinga- og fræðsluskilta um gróður- og fuglalíf, sjá [kafla 3.5.8.](#) um skilti og merkingar. Landvörður skal upplýsa og fræða gesti um náttúru og sögu svæðisins, m.a. með fræðslugöngum. Jafnframt er stefnt að því að auka fræðslu og kynningu á svæðinu á heimasíðu Umhverfisstofnunar.

3.8. Mönnuð og ómönnuð loftför

Flugumferð er háð takmörkunum sem fram koma í Flugmálahandbók. Til verndar lífríki friðlandsins er óheimilt að lenda þyrlum og öðrum mönnuðum loftförum innan friðlandsins nema að fengnu leyfi Umhverfisstofnunar, sbr. reglu nr. 5 í [kafla 4.](#) Til að forðast truflun við fuglalíf á varptíma er notkun ómannaðra loftfara óheimil yfir friðlandinu á tímabilinu frá 1. maí til 15. júlí, sjá reglu 6 í [kafla 4.](#)

Aðgerðir:

- ✓ Settar verði upp merkingar við gönguleiðir og bílastæði um bann við notkun ómannaðra loftfara yfir friðlandinu á varptíma.

3.9. Rannsóknir og vöktun

Stefnt skal að því að friðlandið verði vaktað í samræmi við vöktunaráætlun. Meta skal þörf fyrir talningu ferðamanna sem heimsækja svæðið til að fá bætta mynd af álagi vegna ferðamanna.

Aðgerðir:

- ✓ Umsjónarnefnd friðlandsins meti þörf fyrir talningu gesta í friðlandinu og staðsetningu teljara.

3.10. Umsjón

Um umsjón svæðisins fer samkvæmt umsjónarsamingi milli Umhverfisstofnunar og Dalvíkurbyggðar, sem undirritaður var þann 16. apríl árið 2019 ([viðauki III](#)). Samkvæmt samningnum skal umsjón og rekstur svæðisins vera í höndum sveitarfélagsins og í samræmi við auglýsingu um hið friðlýsta svæði. Umsjónarnefnd friðlandsins skal koma saman að minnsta kosti

einu sinni á ári. Stefnt skal að því að Umhverfisstofnun, í samráði við Dalvíkurbyggð og umsjónarnefnd, hafi umsjón með öflun styrkja til fjármögnunar framkvæmda innan friðlandsins nema ef um annað er samið.

4. Sérstakar reglur um umferð og dvöl

Sérstakar reglur um umferð manna og dvöl í Friðlandi í Svarfaðardal sem settar eru í samræmi við ákvæði 2. mgr. 81. gr. laga [nr. 60/2013](#) um náttúruvernd eru eftirfarandi:

1. Óheimilt er að dreifa framandi tegundum innan friðlandsins, sbr. [kafla 3.2.2.](#)
2. Kvikmyndataka og ljósmyndun skal ekki trufla dýralíf innan friðlandsins og truflun við aðra gesti skal vera í lágmarki. Afla skal leyfis Umhverfisstofnunar vegna skipulagðra viðburða og verkefna sem hafa í för með sér hættu á jarðraski, truflun á dýralífi eða upplifun gesta innan verndarsvæðisins, s.s. vegna kvikmyndagerðar, viðburða og samkomuhalds, sbr. [kafla 3.4.5.](#) Stofnuninni er heimilt að setja skilyrði þegar slík leyfi eru veitt.
3. Hjólreiðar eru heimilar á stígum innan friðlandsins en taka skal tillit til annarra vegfarenda, sbr. [kafla 3.5.7.](#)
4. Hundar og önnur gæludýr skulu vera í taumi og undir tryggri stjórn innan friðlandsins þannig að þau trufla síður dýralíf og gesti sbr. [kafla 3.4.6.](#)
5. Óheimilt er að lenda þyrlum og öðrum mönnum loftförum innan friðlandsins nema að fengnu leyfi frá Umhverfisstofnun, sbr. [kafla 3.8.](#) Undanskilið banninu eru leitar- og björgunaraðgerðir og starfsemi Landhelgisgæslunnar, sbr. lög [nr. 60/1998](#) og reglugerð [nr. 1185/2012.](#)
6. Notkun ómannaðra loftfara er óheimil yfir friðlandinu á tímabilinu frá 1. maí til 15. júlí til verndar dýralífi, sbr. [kafla 3.8.](#) Undanskilið banninu eru leitar- og björgunaraðgerðir og starfsemi Landhelgisgæslunnar, sbr. lög [nr. 60/1998](#) og reglugerð [nr. 1185/2012.](#)
7. Óheimilt er að tjalda eða nota tjaldvagna, fellihýsi, húsbíla og annan sambærilegan búnað innan friðlandsins, sbr. [kafla 3.4.6.](#) Landeigendum er heimilt að leyfa tjöldun á sínu landi.

Viðauki I

Friðlýsingarskilmálar

Stj.tið. B, nr. 443/1980

Sérprentun nr. 399

Auglýsing um friðland í Svarfaðardal.

Samkvæmt heimild í 24. gr. laga nr. 47/1971 um náttúruvernd hefur [Umhverfisstofnun] ákveðið fyrir sitt leyti að friðlýsa Svarfaðardalsá í Eyjafirði neðanverða, ásamt bökkum og óshólmum, og er svæðið friðland.

Mörk friðlandsins eru þessi:

Vesturmörk: Fremri takmörk friðlandsins eru landamerki Tjarnar annars vegar og Jarðbrúar og Grundar hins vegar. Niður að vestan allt til sjávar eru mörkin sem hér segir: Meðfram Húsabakka og Tjarnarbörðum og Lækjarklauf neðan Tjarnartúns. Þaðan norður og í gegnum allar Ingvaramyrar er stór affallsskurður marklína allt að merkjum Helgafells. Gegnum Helgafellsland fylgir línan gömlum reiðgötum, sem liggja skammt vestan við ána í beygjuni. Frá merkjum Syðra-Holts fylgja mörkin línu, sem hugsast dregin skáhallt í suðurenda neðsta N-S skurðar neðan Ytri-Holts túns. Þaðan fylgir hún skurðinum allt að merkjum Hrafnstaða. Hér verður vinkilbeygja á línunni til vesturs og fylgir hún nú börðum í gegnum Hrafnstaða- og Hrafnstaðakotsland allt upp að þjóðveginum milli nefndra bæja. Á stuttum kafla norður af Gultjörn er vegurinn markalínan. Frá Gultjörn fylgja mörkin hugsaðri skálinu, sem dregin er í punkt 10 m vestan við Árgerðisbrú. Norður með Árgerðistúni er markalínan í 10 m fjarlægð frá ánni, en síðan taka við börðin í gegn um gamla Boggvisstaðaland neðan við Ásgarð, en síðan vélgrafinn skurður neðan við þjóðveginn allt að beygju, sem á honum er neðan við Vegamót. Úr beygjuni eru mörkin eftir hugsaðri línu skáhallt norð-austur eftir Flæðunum í punkt 10 m neðan við Áburðargeymslu. Þaðan til sjávar yfir sandinn í stefnu á Hrólfssker.

Austurmörk: Skógarreitirinn á Hánefsstöðum markar fremsta hluta friðlandsins að austanverðu, allt að merkjum Sökku (Ólduhryggjar). Þaðan í gegnum allt Sökkuland er þjóðvegurinn markalínan, en Skáldalækjarmelar þegar þeir taka við skammt norðan við landamerkin. Þegar melunum sleppir norðan Skáldalækjar er þjóðvegurinn aftur markalínan í gegnum land Hamars á örstuttum kafla, en síðan Hrisaland allt að vegamótum Skiðadals- og Ólafsfjarðarvegjar. Hér verður vinkilbeygja á línunni til vesturs. Norðan vegarins fylgir hún girðingu, sem skilur tún og bithaga á Hrisum austan Hrisatjarnar þar til sú lína mætir melnum í Hrisahöfða austan við Norð-austurhorn tjarnarinnar. Frá þessum punkti eru mörk friðlandsins hugsuð skálinu dregin í miðjan áros Svarfaðardalsár við sjóinn.

Uppdráttur, er sýnir mörk friðlandsins, fylgir með auglýsingu þessari.

Um friðland þetta gilda eftirfarandi reglur:

Bannað er að breyta landslagi á svæðinu eða farvegi Svarfaðardalsár.

Óheimilt er að gera nokkur mannvirki á svæðinu. Gildir þetta um hvers konar byggingar, skurði og vegi. Girðingar á friðlandinu má aðeins reisa með samþykki umsjónarnefndar friðlandsins.

Skulu þær þannig gerðar, að þær hindri ekki umferð gangandi fólks um svæðið (hlið eða tröppur yfir girðinguna).

Friðlandið má aðeins nytja á sama hátt og tíðkast hefur, svo sem til slægna, beitar og veiði í ánni. Malarnám og sandnám verði heimilað áfram þar sem það nú fer fram, en verði háð eftirliti umsjónarnefndar friðlandsins.

Bannað er að granda fuglum á friðlandinu. Eigi má heldur skemma hreiður þeirra eða taka egg úr

Stj.tið. B, nr. 443/1980

Sérprentun nr. 399

þeim. Öllum, sem um landið fara, ber að varast að skerða gróður á því.
Gangandi mönnum og riðandi er heimil umferð um friðlandið, enda brjóti dvöl þeirra á engan hátt í bága við tilgang friðlýsingarinnar. Stefnt skal að því að marka gönguleiðir um svæðið. Umferð vélknúinna ökutækja um svæðið er því aðeins leyfð, að hún sé í tengslum við leyfilegar nýttjar landsins.
Umsjón með friðlandinu er í höndum þriggja manna. Skulu náttúruverndarnefndir Eyjafjarðarsýslu og Dalvíkurkaupstaðar tilnefna einn mann hvor, en [Umhverfisstofnun] hinn þriðja, og er hann formaður.

Til undanþágu frá reglum þessum að öðru leyti en getur í 2. og 3. gr. þarf leyfi [Umhverfisstofnunar].

Um viðurlög vegna brota á reglum þessum fer eftir ákvæðum náttúruverndarlaga. Ráðuneytið er samþykkt friðlýsingunni, sem tekur gildi við birtingu þessarar auglýsingar í Stjórnartíðindum. Jafnframt er felld úr gildi auglýsing nr. 399/1972 um friðland í Svarfaðardal.

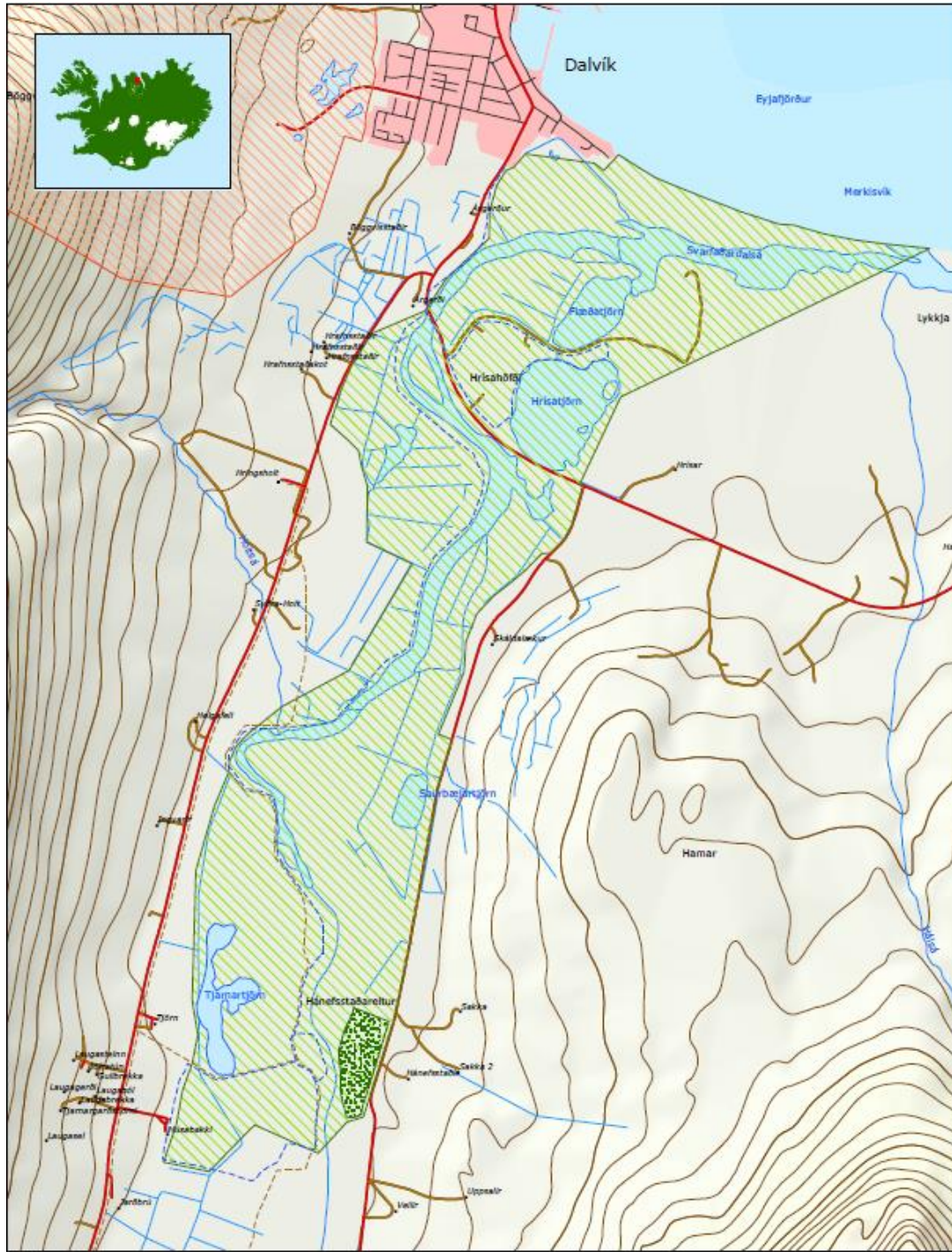
Menntamálaráðuneytið, 13. ágúst 1980

Ingvar Gislason

Birgir Thorlacius

Viðauki II

Kort af fríðlýstu svæði og hnitaskrá



 UMHVERFISSTOFNUN www.ust.is	Fríðland Svaföldela	 Fríðlandsmörk	Fláttamál: 960 ha (5,6 km ²) Kartavörðug: Lambert kellingvörðugun Hnattstaða: ISN93 Kartagerð: Guðni Hannesson LMI Dags: 18.10.2016
		 Fólkvangur	
		 Skógarrelltur	
		 Relðleiðir	
		 Gönguleiðir	

© Landmælingar Íslands

Hnitskrá fyrir mörk Friðlands Svarfdæla

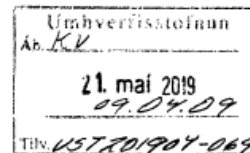
Austan ár			
		Austur	Norður
PA- 1		523.283,2140	607.361,8816
PA- 2		521.936,9353	606.715,2874
PA- 3		521.728,7832	606.273,7334
PA- 4		521.744,4322	606.265,5177
PA- 5		521.690,3109	606.068,2236
PA- 6		521.653,2590	605.999,6451
PA- 7		521.586,7319	605.933,7573
PA- 8		521.537,0605	605.925,0868
PA- 9		521.459,7042	605.846,3973
PA- 10		521.389,5794	605.786,5912
PA- 11		521.298,2915	605.717,0227
PA- 12		521.212,8176	605.626,4712
PA- 13		521.158,6560	605.485,9893
PA- 14		521.148,5006	605.332,8134
PA- 15		521.019,8667	605.022,2300
PA- 16		521.087,5688	604.993,4566
PA- 17		521.015,7524	604.754,0079
PA- 18		520.883,3419	604.001,4890
PA- 19		520.801,0994	603.595,2109
PA- 20		520.642,9249	603.097,9435
PA- 21		520.559,5227	603.071,2161

Vestan ár			
		Austur	Norður
PA- 22		520.415,2601	602.915,4842
PA- 23		520.095,1924	603.057,5668
PA- 24		520.015,6834	602.976,7473
PA- 25		519.866,0021	602.824,5986
PA- 26		519.637,9471	602.869,8320
PA- 27		519.702,3725	603.061,5691
PA- 28		519.731,9468	603.229,2318
PA- 29		519.781,2019	603.366,8421
PA- 30		519.810,0772	603.510,5012
PA- 31		519.782,1147	603.680,7432
PA- 32		519.800,2081	604.335,3935
PA- 33		519.893,9645	604.659,4290
PA- 34		519.961,4316	604.823,4769
PA- 35		519.969,6876	604.887,8734
PA- 36		520.003,6061	604.959,7697
PA- 37		520.068,2418	605.027,9812
PA- 38		520.235,4912	605.161,7807
PA- 39		520.569,1755	605.339,5746
PA- 40		520.887,4540	605.877,4406

Vestan ár			
		Austur	Norður
PA- 41		520.659,6423	605.986,8232
PA- 42		520.663,1407	606.266,2459
PA- 43		520.631,3521	606.369,7625
PA- 44		520.618,3107	606.444,7510
PA- 45		520.564,5146	606.497,7320
PA- 46		520.475,6696	606.576,7959
PA- 47		520.527,0204	606.742,2595
PA- 48		520.580,6895	606.870,1077
PA- 49		520.680,6652	607.031,8210
PA- 50		520.953,4573	607.147,5939
PA- 51		521.058,9805	607.308,6790
PA- 52		521.274,8163	607.510,7769
PA- 53		521.277,8961	607.652,4323
PA- 54		521.312,6478	607.777,2426
PA- 55		521.360,3485	607.852,0833
PA- 56		521.399,0025	607.869,3542
PA- 57		521.457,6238	607.936,3109
PA- 58		521.804,4580	607.889,0924
PA- 59		521.850,8021	607.853,0970
PA- 60		521.932,4225	607.939,4969

Viðauki III

Umsjónarsamningur



Samningur um umsjón og rekstur Friðlands Svarfdæla

1. gr.

Samningsaðilar og markmið

Umhverfisstofnun, kt. 701002-2880, og sveitarfélagið Dalvíkurbyggð kt. 620598-2089 gera með sér samning um umsjón Friðlands Svarfdæla í samræmi við 85. gr. laga um náttúruvernd, nr. 60/2013. Samkvæmt samningi þessum skal umsjón og rekstur svæðisins vera í höndum sveitarfélagsins og í samræmi við auglýsingu um hið friðlýsta svæði.

2. gr.

Uppbygging innviða

Innviðir á hinu friðlýsta svæði eru eign og á ábyrgð ríkisins og er Umhverfisstofnun í forsvari fyrir hönd þess. Framkvæmdir umsjónaraðila eru alltaf háðar leyfi. Umhverfisstofnun aflar fjármagns til uppbyggingar innviða á hinu friðlýsta svæði. Verktakar og umsjónaraðilar skulu fylgja Umhverfis- og öryggishandbók Umhverfisstofnunar.

3. gr.

Viðhald innviða

Umsjónaraðili skal sinna reglubundnu minni háttar viðhaldi innviða svæðisins. Til slíkra viðhaldsverkefna fellur m.a. lagfæring stíga sem aflaga hafa farið, viðhalda öryggisböndum og girðingum og lagfæra útsýnispalla. Slík viðhaldsverkefni eru ekki leyfisskyld hjá Umhverfisstofnun. Umhverfisstofnun sinnir meiri háttar viðhaldi innviða eins og fjárheimildir leyfa. Sem dæmi um meiri háttar viðhald væri að endurnýja stíga, palla, öryggisgirðingar og salernishús í heild sinni. Umhverfisstofnun sér um fjármögnun og uppsetningu nýrra mannvirkja innan hins friðlýsta svæði sem tengjast rekstri þess.

4. gr.

Rekstur svæðis og landvarsla

Umhverfisstofnun sinnir, eftir því sem fjármagn fæst til, landvörslu á svæðinu í 2 mánuði yfir sumartímann en umsjónaraðili sinnir daglegri umsjón og rekstri svæðisins utan þess tíma í samræmi við samþykktu stjórnunar- og verndaráætlun.

Verkefni landvarða og daglega umsjón skal vera samkvæmt verkefnalista sem landvörður Umhverfisstofnunar vinnur fyrst sumarið 2019 og er endurskoðaður árlega og í samræmi við ákvæði verndaráætlunar og handbók landvarða útgefna af Umhverfisstofnun. Málefnum sem upp kunna að koma upp og kalla á sérstakar ráðstafanir eða stjórnvaldsárkvarðanir ber að vísa til Umhverfisstofnunar.

Umhverfisstofnun og umsjónaraðili geta haft samstarf um að vinna öryggismat fyrir viðkomandi svæði.

Handwritten signatures and initials.

5. gr.

Menntun og viðvera landvarða

Landverðir skulu hafa lokið námskeiði Umhverfisstofnunar í landvörslu eða aðra þá menntun sem stofnunin metur til jafns við námskeiðið. Aðilar eru sammála um að landvarsla skuli vera eftirfarandi:

- Á tímabilinu 15. júní – 15. ágúst. Einn landvörður að störfum með viðveru 6 sinnum í viku á vegum Umhverfisstofnunar.
- Á tímabilinu 16. ágúst – 14. júní. Starfsmenn eigna- og framkvæmdadeildar Dalvíkurbyggðar með viðveru þrisvar sinnum í viku.

6. gr.

Gjaldtaka

Umsjónaraðila er heimilt að taka gjald af aðgengi að salerni í samræmi við gjaldskrá Umhverfisstofnunar hverju sinni

Gjald af aðgengi að salerninu má einvörðungu nota til reksturs og viðhalds salernisins. Sveitarfélagið skal árlega, eða eigi síðar en 1. mars ár hvert láta Umhverfisstofnun í té bókhald næstliðins árs yfir tekjur og gjaldaliði vegna umrædds salernis.

Umhverfisstofnun er heimilt að setja nánari skilyrði um rekstur og viðhald innviða á friðlýstum svæðum.

7. gr.

Ársskýrsla

Umsjónaraðili skal árlega fyrir 15. desember ár hvert senda Umhverfisstofnun skýrslu um ástand skv. sérstöku ástandsmati, framkvæmdir og aðra starfsemi innan svæðisins á þar til gerðum rafrænum eyðublöðum sem Umhverfisstofnun lætur í té. Í skýrslunni skal m.a. fjalla um ástand svæðisins, áætlaðan gestafjölda, fræðslu, umgengni, framkvæmdir og kostnað af þeim svo og annað sem kann að skipta máli varðandi friðlandið.

8. gr.

Fræðsla

Umhverfisstofnun og umsjónaraðili hafa samstarf um gerð fræðsluefnis um svæðið svo sem bæklinga og skilta. Skiltagerð á svæðinu skal vera í samræmi við Skiltahandbók Umhverfisstofnunar, Vatnajökulspjöldgarðs og Ferðamálastofu. Um skiptingu kostnaðar vegna útgáfu fræðsluefnis skal samið hverju sinni.

9. gr.

Eftirlit Umhverfisstofnunar

Umhverfisstofnun hefur eftirlit með því að umsjónar- og rekstraraðili uppfylli skuldbindingar í samræmi við samning þennan og þær reglur sem gilda um náttúruverndarsvæðið, sbr. auglýsingu um friðlýsinguna í Stjórnartíðindum, 3. mgr. 85. gr. laga um náttúruvernd nr. 60/2013 og verndaráætlun.

10. gr.

Gildistaka

Samningurinn tekur gildi við staðfestingu umhverfisráðherra. Samningur þessi er í þremur samhljóða eintökum og heldur hvor samningsaðili einu eintaki og umhverfisráðherra einu.

KS.
KUK
GPK

11. grein

Ákvæði um endurskoðun

Hvor samningsaðili um sig getur óskað eftir endurskoðun á samningi þessum, hvenær sem er. Þó skal endurskoða samninginn eigi síðar en að þremur árum liðnum frá undirritun hans. Gagnkvæmur uppsagnarfrestur samnings þessa er sex mánuðir.

12. gr.

Meðferð ágreiningsmála

Umhverfisráðherra úrskurðar um ágreiningsmál varðandi samning þennan.

Staður og dagsetning

Dalvík 16. apríl 2019

F.h. Umhverfisstofnunar

Prinsim L. Árnadóttir

F.h. sveitarfélags

Ólafur Siguþórsson
Dalvíkurbyggð
Sveitarstjóri

Staðfesting umhverfisráðherra:

Andriundur Ingi Guðbrandsson

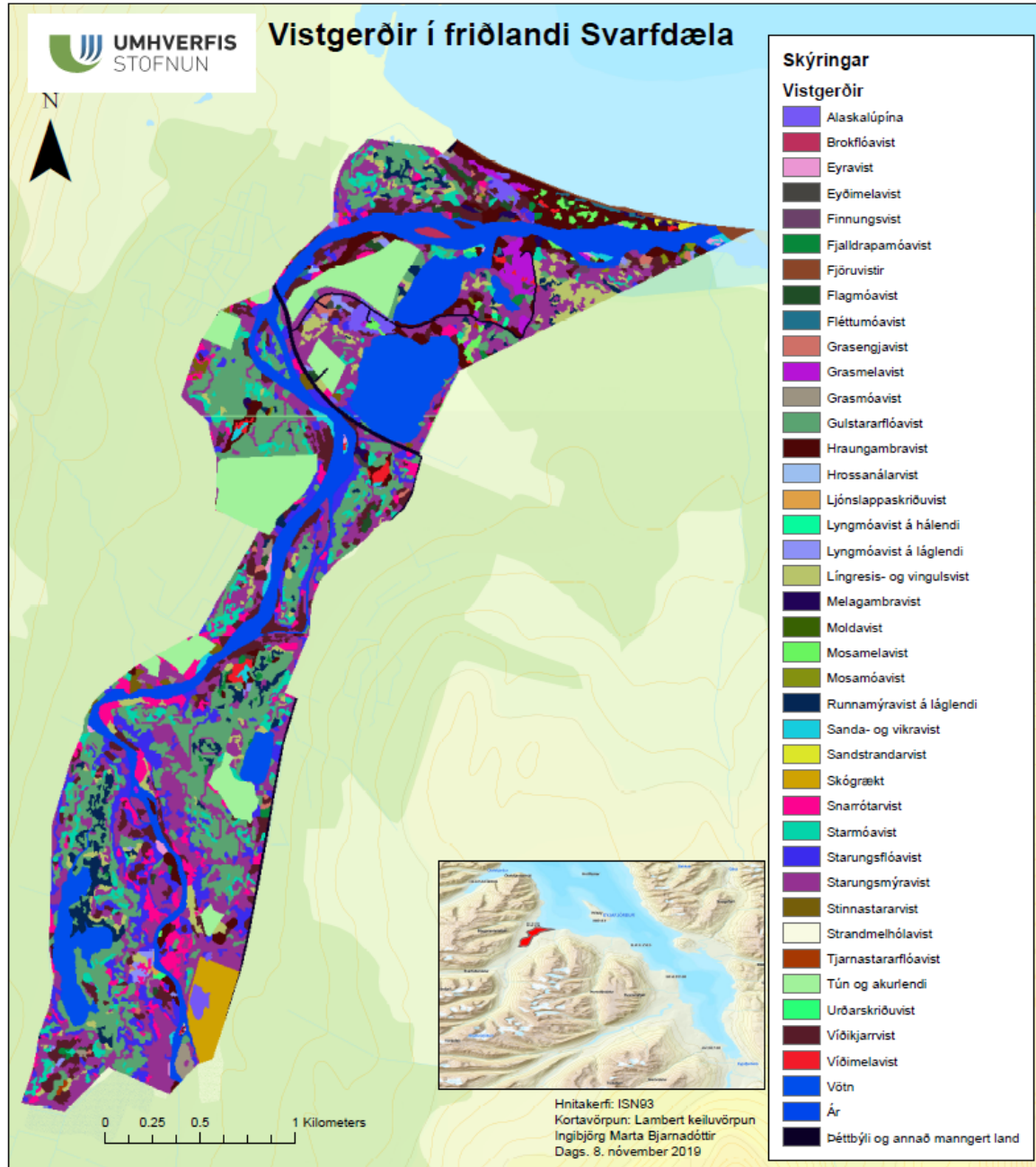
Vottar:

Birkur Þórir Ottósson

Ólafur Siguþórsson

Viðauki IV

Vistgerðarkort fyrir Friðland í Svarfaðardal



Heimild: Náttúrufræðistofnun Íslands

Viðauki V

Samráðsaðilar

Við gerð stjórnunar- og verndaráætlunar var haft samráð við landeigendur, sérfræðinga og stofnanir eftir því sem tilefni var til. Eftirtaldar stofnanir og félagasamtök fengu einnig sent bréf vegna vinnu við stjórnunar- og verndaráætlunina:

- Landeigendur
- Landvernd
- Minjastofnun Íslands
- Ferðatröll
- Náttúrufræðistofnun Íslands
- Náttúrurannsóknastöðin við Mývatn
- Náttúrustofa Norðausturlands
- Náttúruverndarsamtök Íslands
- Samtök ferðaþjónustunnar
- SAMÚT
- Náttúrusetrið á Húsabakka
- Hestamannafélagið Hringur – Lilja Reynisdóttir
- Umhverfis- og auðlindaráðuneytið

Viðauki VI

Fornleifaskráning fyrir Friðland í Svarfaðardal

Adolf Friðlíksson, Elín Ósk Hreiðarsdóttir, Hildur Gestsdóttir, Margrét Stefánsdóttir og Orri Vésteinsson. *Fornleifaskráning í Eyjafirði XII: Fornleifar á Upsaströnd, Dalvíkurlandi og vestanverðan Svarfaðardal inn að Klaufabrekku*. Fornleifastofnun Íslands 2000.

Elín Ósk Hreiðarsdóttir. *Fornleifakönnun í Eyjafirði XVII: Fornleifar í Skíðadal, frá Kóngsstöðum og norður með Svarfaðardal austanverðum að Sökku*. Fornleifastofnun Íslands 2002.

Elín Ósk Hreiðarsdóttir. *Fornleifaskráning í Eyjafirði XVIII. Fornleifar frá Skáldalæk í austanverðum Svarfaðardal, á Hámundarstaðahálsi og Árskógströnd suður að Þorvaldsdal*. Fornleifastofnun Íslands 2003.

F.h. Umhverfisstofnunar 16. Desember, 2021

Fyrir hönd Umhverfisstofnunar:

Sigrún Ágústsdóttir, forstjóri

Davíð Örvar Hansson, sérfræðingur

Guðlaugur Þór Þórðarson
umhverfis- og auðlindaráðherra