

Ásætuvarnir í Dýrafirði

Ísafjarðarbær

Ákvörðun um matsskyldu

1 INNGANGUR

Þann 14. janúar 2022 barst Skipulagsstofnun tilkynning frá Arctic Sea Farm um fyrirhugaða notkun ásætuvarna í fiskeldi í Dýrafirði, Ísafjarðarbæ, samkvæmt 19. gr. laga um umhverfismat framkvæmda og áætlaða, sbr. lið 13.02 í 1. viðauka laganna.

Skipulagsstofnun leitaði umsagna Vesturbyggðar, Tálknafjarðarhrepps, Náttúrufræðistofnunar Íslands, Umhverfisstofnunar, Matvælastofnunar, Hafrannsóknastofnunar, Fiskistofu og Heilbrigðiseftirlits Vestfjarða.

2 GÖGN LÖGÐ FRAM

Tilkynning til Skipulagsstofnunar: Notkun umhverfissvænna ásætuvarna Arctic Sea Farm í Patreks- og Tálknafirði. Arctic Sea Farm.

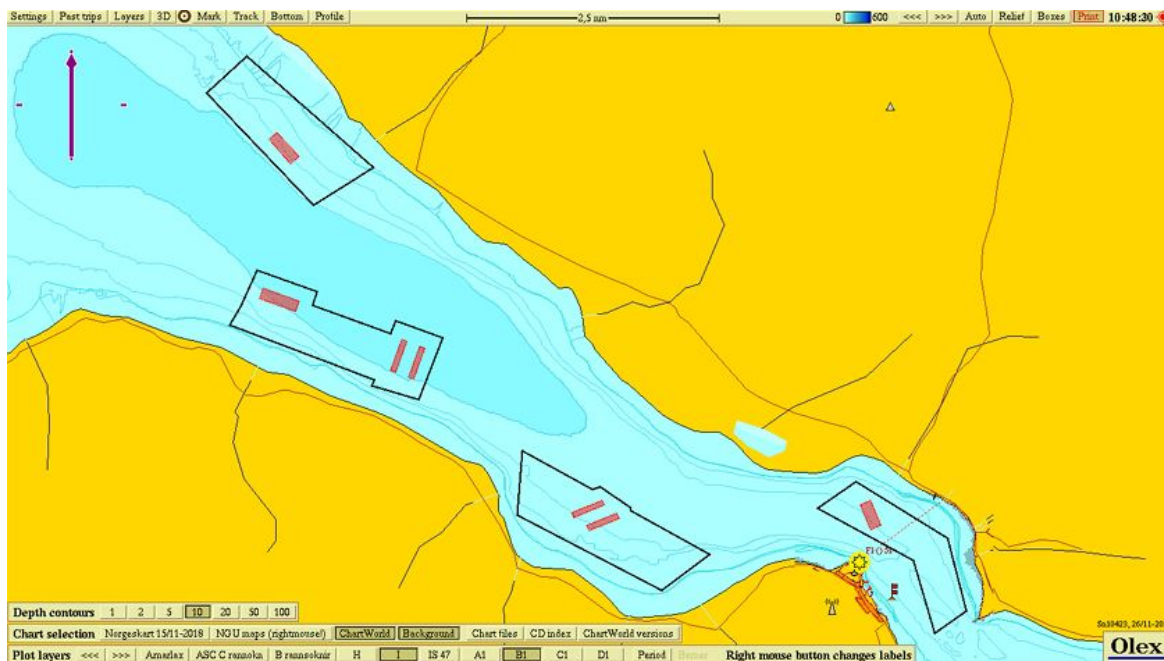
Umsagnir um tilkynninguna bárust frá: Náttúrufræðistofnun Íslands 18. febrúar 2022, Umhverfisstofnun 24. febrúar 2022, Matvælastofnun 28. janúar 2022, Hafrannsóknastofnun 24. febrúar 2022, Fiskistofu 15. mars 2022 og Heilbrigðiseftirliti Vestfjarða 21. janúar 2022.

Frekari upplýsingar bárust frá framkvæmdaraðila 9. mars 2022.

3 FYRIRHUGUÐ FRAMKVÆMD

Arctic Sea Farm hefur stundað eldi í Dýrafirði síðan árið 2009 en eru nú með leyfi fyrir 10.000 tonna eldi þar. Ásætur á kvíum eru vel þekktar í fiskeldi í sjó, þær eru að mestu gróður en aðrar lífverur setjast einnig á net og búnað og vaxa þar og valda auknu álagi á búnaðinn. Á sjókvíaeldissvæðum fyrirtækisins í ofangreindum firði hafa ásætur verið fjarlægðar með reglulegum háþrýstipvotti á eldisnótum með tilheyrandi álagi á netin sem slitna fljótar og eykur það líkur á slyssleppingum auk þessi sem þvotturinn hefur streituvaldandi áhrif á eldisfiska.

Arctic Sea Farm hyggst óska eftir heimild til að nota ásætuvarnir sem innihalda koparoxíð á eldissvæðum fyrirtækisins í Dýrafirði. Fram kemur að markmiðið sé að minnka þörf á þvotti á eldisnótum og draga þannig úr álagi á nætur. Með notkun ásætuvarna sem innihalda koparoxíð er einungis þörf á þvotti nóta í sjó með lágþrýstingi á 8-12 mánaða fresti en nætur án koparoxíðhúðunar þarf að þvo á 6 vikna fresti. Nætur verða þrifnar í landi þegar eldislotu lýkur (eftir slátrun kynslóðar t.d.) og litaðar aftur fyrir næstu notkun. Ásætuvarnin sem stefnt er að því að nota heitir Netwax E5 Greenline og er með markaðsleyfi hjá Umhverfisstofnun.



Mynd 1. Eldissvæði ASF í Dýrafirði, Skagahlíð er yst, næst Eyrarhlíð, svo Haukadalsbót og innst er Gemlufall (Úr greinargerð).

4 UMHVERFISÁHRIF

Hér er fjallað um umhverfisáhrif framkvæmdarinnar eins og þeim er lýst í framlögðum gögnum Arctic Sea Farm og umsögnum umsagnaraðila.

Botndýralíf og kopar í botnseti

Í greinargerð framkvæmdaraðila kemur fram að samkvæmt vöktun Arctic Sea Farm við sjókvíeldissvæðin við Haukadalsbót árin 2020 og 2021, Eyrarhlíð árið 2020 og Gemlufall sama ár þá hafi styrkur kopars í botnseti verið á bilinu 39,1 – 77,8 mg/kg. Eldissvæðið við Gemlufall er eina svæðið þar sem mælingar sýna að styrkur kopars er yfir 70 mg/kg og því yfir umhverfismörkum II. Af þessu leiðir að ekki sé hægt er að nota umhverfismörk II í reglugerðinni til viðmiðunar á vöktun á kopar við Gemlufall en þau mörk nýtast við önnur svæði enda eru þau vel innan marka. Mælingar munu fara fram við Skagahlíð áður en eldi hefst en líklegt verði að teljast að niðurstaða mælinga þar samræmist mælingum úr Eyrarhlíð og verði undir umhverfismörkum II. Unnt verður að setja skilyrði í starfsleyfi og vöktunaráætlun að styrkur kopars verði undir umhverfismörkum II án viðbragða af hálfu framkvæmdaraðila að undateknu Gemlufalli. Styrkur kopars í botnseti er og hefur verið vaktaður á öllum eldissvæðum Arctic Sea Farm og er liður í vöktunaráætlun svæðanna sem samþykkt er af Umhverfisstofnun. Með slíkri vöktun er hægt að fylgjast með uppsöfnun kopars í botnseti og því hægt að bregðast við mögulegum umhverfisáhrifum.

Hafrannsóknastofnun telur að gera þurfi grein fyrir mögulegum áhrifum kopars á aðrar lífverur en eldislax og hrognkelsi. Í tilkynningunni sé ekkert fjallað um hvaða mögulegu áhrif uppsöfnun kopars gætu orðið undir og við eldiskvíar á botndýralíf eða annað líf í firðinum. Kopar sé eittraður hryggleysingjum og þörungum og hafi það neikvæð áhrif á lífeðlisfræðilega ferla, hann virki sem ásætuvörn einmitt vegna þess að hann er eittraður þessum lífverum. Þessar lífverur séu mikilvægar fyrir fæðuvef og fjölbreytileika lífríkis í sjó. Gera þurfi grein fyrir eiginleikum þess koparoxíðs sem eigi að nota meðal annars m.t.t. leysni þess, oxunarstigs og eituráhrifa fyrir lífríki. Hafrannsóknastofnun telur að sú breyting á framkvæmd sem hér er til umfjöllunar skuli sæta mati á umhverfisáhrifum.



Náttúrufræðistofnun Íslands telur að notkun ásætuvarna sem innihaldi koparoxíð sé á ábyrgð leyfisveitanda. Ef fylgt sé réttum viðmiðum um mengunarhættu af völdum efnanna miðað við bestu þekkingu á efnunum og áhrifum þeirra á lífríki og tryggt sé að vöktun sé til staðar og að hún sé fullnægjandi, þá bæti ferli mats á umhverfisáhrifum litlu við. Stofnunin telur þó mikilvægt að vöktun sé fullnægjandi með tilliti til staðsetningar og tíðni mælinga og að lagt sé mat á langtímaáhrifin og hvort og hversu mikið af kopar sé á uppleystu formi í vatnssúlunni. Vegna umfangs sjókvíeldis á þessum slóðum hjá fleiri en einum rekstraraðila séu uppsprettusvæði kopars frá ásætuvörnum allnokkur og mikilvægt að leyfisveitandi leggi mat á það hvort möguleg sammögnunaráhrif frá notkun ásætuvarna frá öllu sjókvíaelði innan sama vatnshlots séu til staðar og hvort ástæða sé til að hafa áhyggjur af þolmörkum vatnshlotsins og lífríki þess í heild sinni. Stofnunin bendir einnig á mikilvægi þess að sérstök áhersla sé lögð á vöktun á kopar við sjókvíarstöðina við Gemlufall þar sem gildi kopars í botnseti hafi mælst hæst og að þar sé mest hættu á að mengandi efni berist innar í fjörðinn þar sem viðkvæm og verðmæt fjörusvæði er að finna. Í starfsleyfi þurfi að vera skýrt að brugðist verði hratt við ef vísbendingar verði um uppsöfnun efna í botnseti eða óæskilegra áhrifa á lífríki fjarðarins.

Í svörum framkvæmdaraðila kemur fram að starfsleyfi muni tilgreina umhverfisviðmið og vöktun og með botnsýnatökum og efnagreiningu verði unnt að fylgjast með hvort að styrkur kopars í botnseti fari yfir umhverfismörkin. Botnsýni verða tekin a.m.k. tvisvar yfir hverja eldislotu, áður en eldi hefst að nýju eftir hvíld og við hámarkslífmassa hverrar kynslóðar sem alin sé á eldissvæðum. Gildi kopars verði þannig vaktað tvisvar á um það bil þriggja ára fresti að jafnaði á hverju eldissvæði. Ef í ljós kemur að kopar safnast upp í botnseti og rekja má þá uppsöfnun til notkunar á eldisnótum með ásætuvörn sem innihalda kopar mun Arctic Sea Farm, í samvinnu við Umhverfisstofnun, hætta notkun á slíkum eldisnótum og eftir atvikum leita annarra leiða í ásætuvörnum. Ef uppsöfnun kopars er vegna náttúrulegra aðstæðna á borð við dýpi, botnngerð eða straumhraða er hugsanlega hægt að færa kvíarnar þar sem umhverfisskilyrði eru með öðrum hætti og kopar safnast ekki upp undir og við sjókvíar. Öll viðbrögð verða í samvinnu og undir eftirliti Umhverfisstofnunar. Fram kemur að þar sem að mögulegra áhrifa myndi aðeins gæta staðbundið þá sé mikilvægast að líta til eldisfiska en sýnt hafi verið fram á að kopar finnist ekki í vöðvum né lifur þeirra þar sem ásætuvarnir með kopardíoxíði hafi verið notaðar. Eldisfiskarnir séu í mestri nálægð við ásætuvarnirnar og því bestu mælikvarði á áhrif þeirra á lífverur. Varðandi Gemlufall þá sé framkvæmdaraðili sammála því að staðsetning svo innarlega í firðinum sé ekki ákjósanleg fyrir umfangsmikið fiskeldi. Reynsla félagsins af eldi á svæðinu hafi sýnt það og verður svæðið notuð í minna mæli en upphaflega hafi verið gert ráð fyrir og eldi verði þar í það minnsta næstu tvö árin.

Umhverfisstofnun bendir á að samkvæmt grunnsýnatöku framkvæmdaraðila við Haukadalsbót árin 2020 og 2021 og við Eyrarhlíð árið 2020 var mældur styrkur kopars innan umhverfismarka II, þ.e. lág gildi, skv. reglugerð nr. 796/1999 um varnir gegn mengun vatns. Hins vegar hafi mældur styrkur kopars við Gemlufall árið 2020 verið á bilinu 63,9 – 77,8 mg/kg sem falli þá undir umhverfismörk III í ofangreindri reglugerð. Umhverfisstofnun bendir á að auk þess að gefa út starfsleyfi fyrir starfseminni hefur stofnunin einnig eftirlit með henni m.t.t. áhrifa hennar á umhverfi. Verði starfsleyfisskilyrðum breytt á þann hátt að notkun ásætuvarna verði heimil verða einnig ákvæði um endurskoðun á heimildinni ef mælingar sýna fram á aukningu yfir viðmiðunarmörkum auk þess sem kveðið verður á um reglubundnar mælingar á kopar í botnseti í vöktunaráætlun og þær mótvægisáðgerðir sem rekstraraðili skal grípa til ef styrkur kopars í botnseti mælist yfir viðmiðunarmörkum. Stofnunin telur að áhrif kopars muni ekki verða umtalsverð á notkunarsvæðinu þar sem nótapokarnir séu þvegnir í þvottastöð á landi þar sem gera megi ráð fyrir að mest af koparnum falli til. Umhverfisstofnun telur áhrif ofangreindrar framkvæmdar á umhverfi liggja ljós fyrir og að ferli umhverfismats sé í þessu tilfelli ekki til þess fallið að varpa skýrari mynd á áhrif starfseminnar á umhverfið. Með tilliti til umfangs, eðlis og staðsetningar framkvæmdar, að því gefnu að starfsemin muni uppfylla þau skilyrði sem sett verða í breyttu starfsleyfi og sé byggð á bestu aðgengilegri tækni telur Umhverfisstofnun ekki



líklegt að hún hafi í för með sér umtalsverð umhverfisáhrif og skuli því ekki háð mati á umhverfisáhrifum.

5 SKIPULAG OG LEYFI

Framkvæmdin er háð starfsleyfi frá Umhverfisstofnun samkvæmt lögum um hollustuhætti og mengunarvarnir og reglugerð um losun frá atvinnurekstri og mengunarvarnareftirliti.

6 NIÐURSTAÐA

Um er að ræða notkun ásætuvarna sem innihalda koparoxíð í fiskeldi í Dýrafirði. Framkvæmdin er tilkynningarskyld til ákvörðunar um matsskyldu samkvæmt 19. gr. og lið 13.02 í 1. viðauka í lögum um umhverfismat framkvæmda og áætlana.

Eðli og staðsetning framkvæmdar og eiginleikar hugsanlegra áhrifa

Við mat á því hvort tilkynningarskyld framkvæmd skuli háð umhverfismati skal taka mið af eðli framkvæmdar, svo sem stærð og umfangi hennar, úrgangsmýndun og mengun, sbr. 1. tl. 2. viðauka laga nr. 111/2021. Einnig skal taka mið af staðsetningu framkvæmdar og álagsþoli náttúrunnar með tilliti til strandsvæða og kjörlendis dýra, sbr. 2 tl. 2. viðauka laga nr. 111/2021. Þá ber að taka mið af eiginleikum hugsanlegra áhrifa framkvæmdar, meðal annars með tilliti til fjölbreytileika áhrifa og hverjar líkur séu á áhrifum, tímalengd og tíðni þeirra á tilteknum svæðum og afturkræfni áhrifanna, sbr. 3. tl. 2. viðauka laga nr. 111/2021.

Sjókvíaeldi Arctic Sea Farm í Dýrafirði hefur sætt mati á umhverfisáhrifum. Sú framkvæmd sem ákvörðun þessi snýr að takmarkast við heimild til notkunar á ásætuvörnum í eldiskvíum sem innihalda koparoxíð. Framkvæmdin felur ekki í sér breytingu á stærð og umfangi sjókvíaeldis. Þá felur hún ekki í sér nýtingu náttúruauðlinda eða aukna úrgangsmýndun.

Að mati Skipulagsstofnunar kunna áhrif af notkun koparoxíðs sem ásætuvarnar fyrst og fremst að felast í hugsanlegri uppsöfnun kopars í botnseti sem getur haft skaðleg áhrif á botndýralíf og ástand sjávar á tilteknum svæðum.

Styrkur kopars í seti í Dýrafirði hefur mælst á bilinu 39,1 – 53,5 mg/kg, sbr. vöktun á eldissvæðum Arctic Sea Farm við Haukadalsbót 2020 og 2021 og Eyrarhlíð 2020 en 63,9 – 77,8 mg/kg við Gemlufall árið 2020. Styrkur undir 70 mg/kg flokkast sem lág eða mjög lág gildi samkvæmt reglugerð um mengun vatns en þar eru sett umhverfismörk fyrir málma í sjávarseti hér við land. Styrkur kopars við Gemlufall er yfir 70 mg/kg og flokkast því sem efri mörk náttúrulegra gilda samkvæmt ofangreindri reglugerð. Í svörum framkvæmdaraðila kemur fram að eldissvæðið við Gemlufall verði notað í minna mæli en upphaflega hafi verið lagt upp með. Skipulagsstofnun tekur undir með umsögn Náttúrufræðistofnunar Íslands um mikilvægi þess að sérstök áhersla verði lögð á vöktun á kopar við eldissvæðið við Gemlufall þar sem gildi kopars í botnseti hafi mælst hæst ef það svæði verður á annað borð notað til eldis. Stofnunin telur að ástæða sé til að setja ákvæði þess efnis í starfsleyfi.

Skipulagsstofnun telur að öðru leyti að í starfsleyfi séu sett skýr ákvæði um hvernig vöktun og samráði við Umhverfisstofnun skuli vera háttað sem og hvaða skilyrði þurfa að vera fyrir hendi svo heimilt sé að nota ásætuvarnir sem innihalda koparoxíð.

Með tilliti til umsagnar Umhverfisstofnunar og með hliðsjón af fyrirhugaðri vöktun og mögulegum mótvægisáðgerðum, þ.m.t. mögulegum viðbrögðum og inngripum leyfisveitenda ef tilefni er til, telur Skipulagsstofnun að notkun ásætuvarna sem innihalda koparoxíð sé ekki líkleg til að valda umtalsverðum umhverfisáhrifum.



Að mati Skipulagsstofnunar kalla þættir sem falla undir eðli, staðsetningu og eiginleikar hugsanlegra áhrifa framkvæmdarinnar ekki á að framkvæmdin undirgangist mat á umhverfisáhrifum.

Ákvörðunarorð

Á grundvelli fyrirbyggjandi gagna er það niðurstaða Skipulagsstofnunar að fyrirhuguð framkvæmd sé ekki líkleg til að hafa í för með sér umtalsverð umhverfisáhrif, sbr. þau viðmið sem tilgreind eru í 2. viðauka laga um umhverfismat framkvæmda og áætlana. Því skal framkvæmdin ekki háð mati á umhverfisáhrifum.

Samkvæmt 30. gr. laga um umhverfismat framkvæmda og áætlana má kæra ákvörðunina til úrskurðarnefndar umhverfis- og auðlindamála. Kærufrestur er til 2. maí 2022.

Reykjavík, 31. mars 2022

Jakob Gunnarsson

Jóhanna Hrund Einarsdóttir