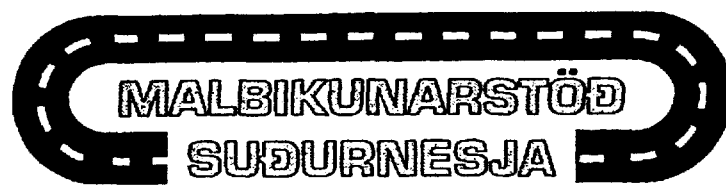


# Skýrsla um grænt bókhald 2005



**Malbikunarstöð Suðurnesja ehf**  
**kt. 681293-3109**  
**Berghólabraut 9**  
**230 Reykjanesbær**

## **Efnisyfirlit**

Skýrsla stjórnar .....	3
Staðfesting endurskoðanda .....	4
Almennar upplýsingar .....	5
Staðsetning .....	6
Starfsemi félagsins .....	7
Framleiðsluferli .....	8
Framkvæmdadeild .....	9
Grænt bókhald 2004 .....	10
Skýringar við grænt bókhald .....	11

## Yfirlýsing stjórnar

Skýrslan um grænt bókhald er gerð samkvæmt ákvæðum reglugerðar nr. 851/2002 og teljum við hana uppfylla kröfur reglugerðarinnar.

Vegna framleiðsluleyndar þá hefur félagið ákveðið að birta upplýsingar um hrácfnanotkun sem vísitölur samkvæmt heimild 7. greinar reglugerðar nr. 851/2002.

Stjórn Malbikunarstöðvar Suðurnesja ehf staðfestir hér með grænt bókhald félagsins fyrir árið 2005 með undirritun sinni.

Reykjanesbæ, 20 september 2005.

**Stjórn**

*Ólafur J. Guðmundsson.*  
*Sveinur Sædel*

## Áritun endurskoðanda

Undirritaður hefur endurskoðað tölulegar upplýsingar í skýrslu um grænt bókhald fyrir Malbikunarstöð Suðurnesja ehf fyrir árið 2005 sbr. 10. gr. reglugerðar nr. 851/2002.

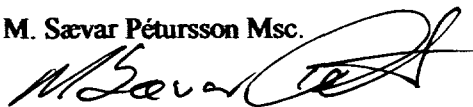
Endurskoðunin felur í sér úrtakskannanir og athuganir á gögnum til að sannreyna tölulegar upplýsingarnar sem koma fram í græna bókhaldinu. Undirritaður telur að endurskoðunin sé á nægjanlega traustum grunnur til að byggja álit á.

Það er álit undirritaðs að tölulegar upplýsingar í grænu bókhaldi Malbikunarstöð Suðurnesja ehf fyrir árið 2005 séu í samræmi við upplýsingar í fjárhagsbókhaldi þess.

Reykjanesbær 20 september 2005

**MSP-ráðgjöf**

M. Sævar Pétursson Msc.



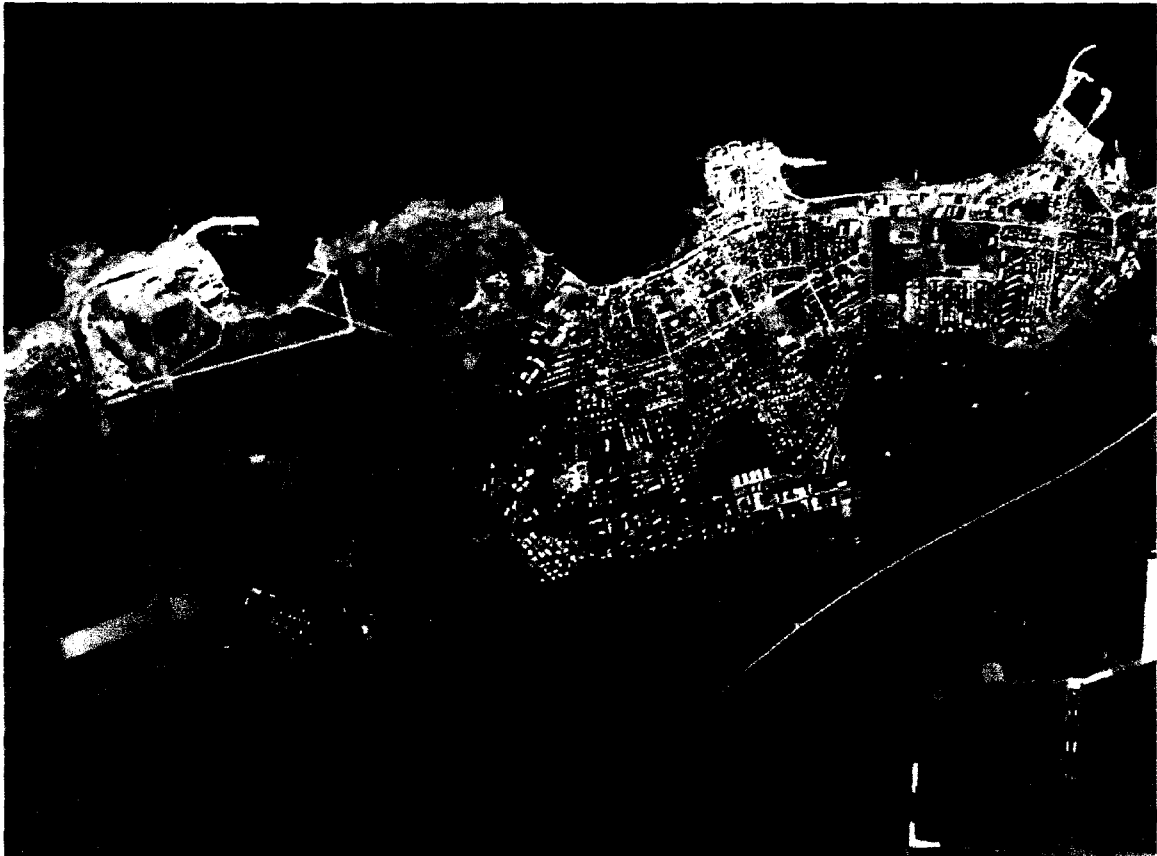
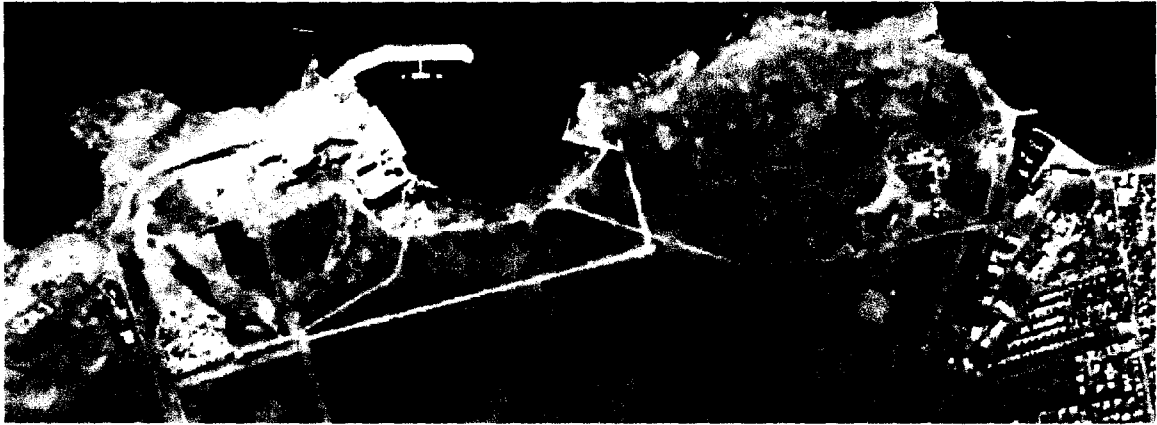
## **Almennar upplýsingar**

<b>Nafn fyrirtækisins</b>	<b>Malbikunarstöð Suðurnesja ehf</b>
<b>Heimilisfang</b>	<b>Berghólabraut 9 230 Reykjanesbær</b>
<b>Sími stöð</b>	<b>421-3210</b>
<b>Fax stöð</b>	<b>421-7718</b>
<b>Sími skrifstofa</b>	<b>421-2130</b>
<b>Fax skrifstofa</b>	<b>421-5927</b>
<b>Netfang</b>	<b><a href="mailto:Stepan@stepan.is">Stepan@stepan.is</a></b>
<b>Veffang</b>	<b><a href="http://www.stepan.is">www.stepan.is</a></b>
<b>Framkvæmdastjóri</b>	<b>Svavar Sædal Einarsson</b>
<b>Stjórn</b>	<b>Einar Sædal Svavarsson Geir Sædal Einarsson Svavar Sædal Einarsson</b>
<b>Aðalstarfsemi</b>	<b>Steypustöð</b>
<b>Önnur starfsemi</b>	<b>Malbiksframleiðsla og útlögn malbiks</b>
<b>Fyrirtækjaflokkur</b>	<b>6.11</b>
<b>Útgefandi starfsleyfis</b>	<b>Hollustuvernd ríkisins</b>
<b>Eftirlitsaðili starfsleyfis</b>	<b>Heilbrigðiseftirlit Suðurnesja</b>
<b>Starfsleyfi</b>	<b>Gildir til 31.12.2010.</b>
<b>Tímabil sem grænt bókhald nær yfir</b>	<b>1. janúar – 31. desember 2005</b>

## Staðsetning

Malbikunarstöð Suðurnesja ehf starfar á sviði steinsteypu- og malbiksframleiðslu auk undirbúningsvinnu fyrir útlögn malbiks. Stöðin er staðsett á iðnaðarsvæðinu við Helguvík í Reykjanesbæ, Berghólabraut 9. Athafnasvæði félagsins er 25.600 fermetrar og var stækkað um 12.800 fermetra á árinu 2005. Starfsemi félagsins er yfir kílómeters fjarlægð frá íbúðabyggð. Sorpeyðingastöðin Kalka liggur að lóðamörkum athafnasvæðis félagsins og er það eina fyrirtækið sem er í næsta nágrenni. Hávaðamengun sem er óveruleg hefur engin áhrif á nágretta félagsins.

Skrifstofa félagsins er staðsett að Hafnargötu 24, Reykjanesbæ.



## **Starfsemi Malbikunarstöðvar Suðurnesja**

Starfsemi félagsins hófst árið 1994 með framleiðslu malbiks og útlögn. Árið 1999 var fest kaup á steypustöð sem sett var upp á athafnasvæði félagsins og hófst framleiðsla um vorið 1999.

Hjá félaginu starfa að jafnaði 20 manns, en þeim er fjölgað yfir sumarið. Starfsmenn nýtast bæði við framleiðslu steinsteypu og malbiks.

Félagið hefur starfsleyfi til að starfrækja malbikunarstöð með fasta staðsetningu á lóð félagsins að Berghólabraut 9, Reykjanesbæ. Leyfið var gefið út af Hollustuvernd og gildir til 31. desember 2010.

Starfsemi Malbikunarstöðvar Suðurnesja ehf skiptist í fjórar deildir:

Þjónustudeild annast bókhald, fjármál, innheimtu og sölu.

Framleiðsludeild malbiks annast framleiðslu á malbiki.

Framleiðsludeild steypu annast framleiðslu steinsteypu.

Framkvæmdadeild annast útlögn malbiks og aðra vinnu sem fylgir vegagerð.

## Framleiðsluferli starfseminnar

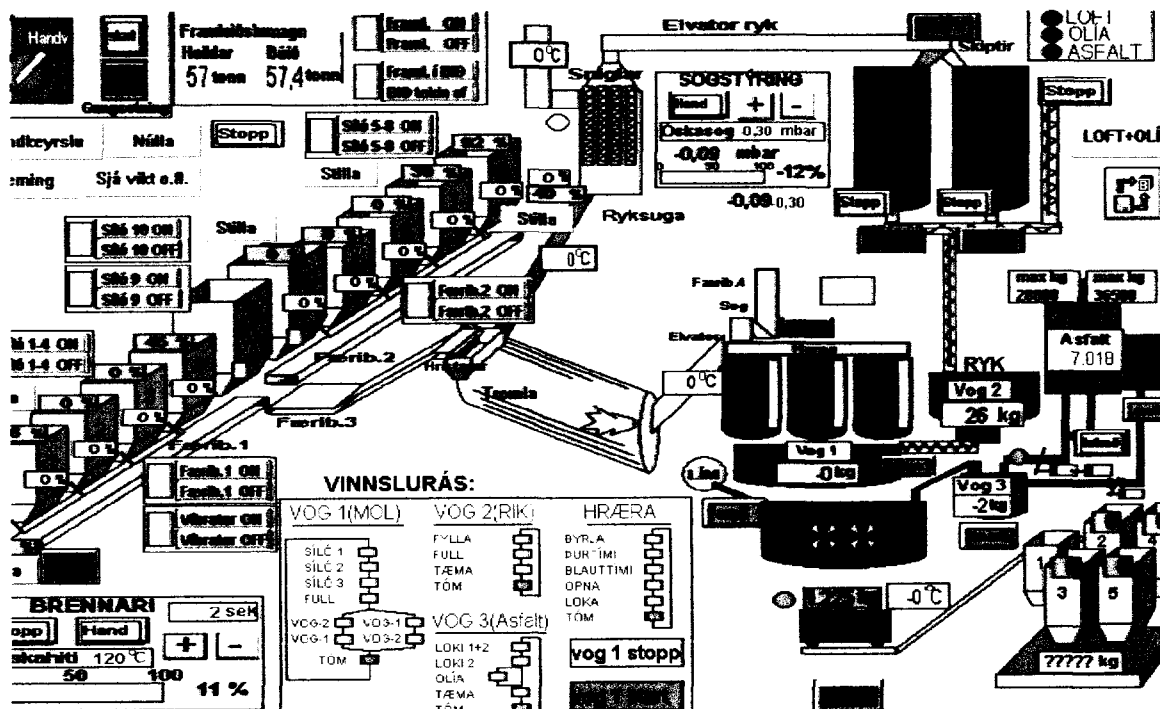
### Hráefni

Steinefni eru flutt inn frá Noregi sem skipað er upp í Helguvíkurhöfn og ekið á athafnasvæði félagsins. Unnin og óunnin innlend steinefni eru keypt af ýmsum birgjum. Óunnin steinefni eru hörpuð af verktakanum Einari Sædal Svavarssyni, sem er jafnframt stærsti eigandi Malbikunarstöðvar Suðurnesja ehf. Afsalt er keypt af Malbikunarstöðinni Höfða hf.

### Framleiðsla

Framleiðsla malbiks fer þannig fram að mismunandi stærðarflokkað steinefnum er mokað í siló. Þau eru flutt á færíbandi í þurrktromlu þar sem þau eru þurrkuð við 160°C. Rakainnihalds steinefna er á bilinu 3–8%. Brennsuola er notuð til þurrkunarinnar. Ryk og finefni skiljast frá og fer í svokallaðann filter ásamt útblásturslofti. Grófari steinefnin fara í blöndunareininguna þar sem þau eru sigtuð í mismunandi stærðir. Rykið er siað frá útblástursloftinu í filternum. Blöndun hráefna malbiksins fer þannig fram. Þurrkuðu steinefnin eru vegin ofan í hræru. Fínefnumum eru tekin út filternum, nákvæmlega vegin og bætt við hræruna. Heitu afsaltinu 150°C er skammtað nákvæmlega saman við hræruna og öðrum hjálparefnum þegar við á. Hitastigið á hrærunum er á bilinu 100 – 160°C. Að blöndun lokinni þá fer hræran í vagn sem flytur það í einangrað geymslusiló, sem eru tvö talsins. Úr geymslusilóinu fer malbikið á bíla sem eru vigtaðir út af svæðinu og í útlagningavélar. Vigtin er staðsett undir geymslusilóum. Í flestum tilfellum er malbikið lagt út á vegum félagsins en lítill hluti er seldur öðrum aðilum.

Myndin sýnir uppbyggingu tækja malbikunarstöðvarinnar á framleiðsluferli malbiks.





Enginn vökvi verður til við framleiðsluna. Ekkert vatn er notað við framleiðsluna nema til þrifa á tækjum og bilum fyrirtækisins á þar til gerðum svæðum. Við þrifu er notað EZ - slix, sem er vistvænt hreinsiefni og kemur í stað hráolíu. Eina vatnið sem til fellur á svæðinu er úrkoma. Oliutankarnir, sem eru tveir 9.800 lítra og 6.000 lítra fyrir þurrktromluna og tækin eru ofan jarðar. Á athafnasvæðinu eru oliuskiljur með mælistút sem allur vökvi rennur í ef óhöpp verða. Oliuskiljurnar eru við þvottaplan og undir malbiksgeymslusilóum. Einu sinni á ári er dælt úr oliuskiljunum. Engin óhöpp hafa verið með olíur hjá félaginu frá stofnun þess.

Stærstu umhverfisþættir sem stafa af starfsemi Malbikunarstöðvarinnar eru eftirfarandi: Raforka vegna hitunar afsalts og rekstur stöðvarinnar, brennsluolia til þurrkunar steinefna, ryk í útblæstri og úrkast. Aðrir þættir eru minni eins og smuroliur, hreinsiefni, viðloðunarefni, brjotajám, úrgangur, úrgangsolía og hávaði.

### **Framkvæmdadeild**

Malbikinu er ekið út til útlagningarflokksins 100-160°C heitu og það lagt út. Þegar lagt er út á eldri slitlög er bikþeytu sprautað á yfirborð eldra lagsins og malbikið síðan lagt yfir. Útlagningaflokkurinn annast alla undirbúningsvinnu fyrir útlögn malbiks. Í stærri verkefnum er unnið í samstarfi við verktakann Einar Sædal Svavarsson.

## Grænt bókhald 2005

Niðurstöður græna bókhaldsins árið 2005 eru birtar í formi stuðla að hluta.  
Grunnár 2003 = 100

Umhverfisþáttur í starfsemi	Eining	Stuðull
<b>Hráefni</b>		
Steinefni íslenskt hráefni		144
Steinefni erlent hráefni		144
Afsalt		130
<b>Hjálparefni</b>		
Bikþeyta (emulsion)		144
Trefjar		120
Önnur hjálparefni		144
<b>Orka</b>		
Rafmagn		144
<b>Jarðefnaeldsneyti</b>		
Brennsluolia malbikunarstöðvar, véla og ökutækja		144
Aðrar olíuvörur		144
<b>Gas</b>		
Propangas	434 kg	
Jarðhitavatn	793 m <sup>3</sup>	
Kalt vatn	441 m <sup>3</sup>	
<b>Eiturefni og hættuleg efni skv. reglugerð 236/1990</b>		
Smuroliur og olíuhreinsir	3680 l	
Úblástur, svifryk, styrkur svifryk, losun (áætlun)	144 mg/Nm <sup>3</sup>	
Spilliefni	74 kg	
Úrgangsolía	624 l	
<b>Úrgangur</b>		
Brotajárn	1.000 kg	
Grófur úrgangur	540 kg	
Blandaður úrgangur	120 kg	
Timbur	50 kg	
<b>Úrkast</b>		
Endurunnin steinefni	296 tonn	

## Skýringar við grænt bókhald 2005

### Hráefni

Ýmsar tegundir og stærðarflokkar steinefna eru notuð til malbiksframleiðslu. Bæði er um innlend efni og innflutt að ræða. Innlend efni eru keypt af ýmsum birgjum unnin eða óunnin. Þau eru hörpuð af verktakanum Einari Sædal Svavarsyni, sem er jafnframt stærsti eigandi Malbikunarstöðvar Suðurnesja ehf. Afsalt er keypt af Malbikunarstöðinni Höfða hf.

### Hjálparefni

Ýmsum hjálparefnum er blandað við framleiðsluna.

Bikþeyta er notuð til að liman saman eldri og ný slitlög.

Trefjar (tréni- og pappírstrefjar) eru við framleiðslu sérlega slitsterks malbiks.

Önnur hjálparefni eru litarefni, viðloðunarefni (Amín) og sleipiefni á bílpalla og tæki. Viðloðunarefni eru einungis notuð í hluta framleiðslunar, en sleipiefni eru notuð á bílpalla og tæki.

### Orka

Rafmagnsnotkun stöðvarinnar er gefin upp í grænu bókhaldi. Erfitt er að aðgreina hversu mikill hluti rafmagnsnotkunarinnar er notað beint til framleiðslunarinnar og annarra notkunar á svæðinu. Malbikunarstöðin er með tvo rafmagnsmæla sem eru annars vegar vegna steinsteypuframleiðslunarinnar og hins vegar vegna malbikunarframleiðslunarinnar.

### Jarðefnaeldsneyti

Brennsluolia er notuð til þurrkunar á steinefnum. Olian kyndir brennara í þurrtromplu. Jafnframt er olían notuð á bíla og tæki sem tilheyra starfseminni. Birgðatankur er á athafnasvæði félagins, en heildarnotkun olíu er innifalinn í stuðlinum í grænu bókhaldi.

Aðrar olíuvörur sem notaðar eru smuroliur og smurfeiti.

### Gas

Propangas er notað til að hita upp áhöld og tæki.

### Eiturefni og hættuleg efni skv. reglugerð 236/1990

Undir þennan lið falla hreinsiefni sem hafa varnaðarmerki Xn (hættuleg heilsu) og F (mjög eldfimt). Jafnframt merkingaskyldar oliur, en þær hafa varnaðarmerkið Xi (ertandi).

### Ryk

Ekki eru fyrirliggjandi mælingar á útblæstri malbikunarstöðvarinnar. Búið er að festa kaup á nýjum hreinsibúnaði fyrir stöðina og verður hann settu upp í haust.

Reynt er að rykbinda athafnasvæðið með vökvun sem kostur er þegar veðurskilyrði eru óhagstæð.

### Spilliefni

Mjög lítið er af spilliefnum, en þau hafa farið í Sorpeyðingarstöðina Kólku.

### **Úrgangsolía**

Olíusora úr olíugildrum er dælt upp af fyrirtækinu Uppdælingu sem skilar því til eyðingar.

### **Úrgangur**

Ýmis úrgangur fellur til við starfssemina sem er flokkast sem brotajárn, grófur úrgangur, blandaður úrgangur og timbur. Þessum úrgangi hefur verið skilað til Sorpeyðingarstöðvar innar Kólku.

### **Úrkast**

Öll steinefni sem ekki nýtast í framleiðslunni eru notað til fyllingar á athafnasvæði félagsins, ásamt afgangsmalbiki.